

Manual do usuário

Air Fryer
EAF30
EAF31



Fotos e desenhos ilustrativos AIRFRYER_EAF30 EAF31, PORT, REV01

DE USO EXCLUSIVAMENTE DOMÉSTICO



ATENÇÃO: Não use este produto sem antes ler o manual de instrução.

Por favor, leia todas as instruções relacionadas ao seu produto e guarde este manual para sua referência futura.

Siga todas as advertências e instruções descritas neste manual para melhor utilizar seu produto e obter melhores resultados.

ESPECIFICAÇÕES TÉCNICAS

Produto	Air Fryer			
	EAF30		EAF31	
Modelo	EAF30		EAF31	
Tensão (V-)	127	220	127	220
Potência (W)	1400	1400	1400	1400
Frequência (Hz)	60	60	60	60
Capacidade (L)	4	4	4	4
Cor	Grafite		Vermelho	

CONHEÇA SUA AIR FRYER

- A. Luz indicadora de funcionamento
- B. Luz indicadora de pré-aquecimento
- C. Seletor de temperatura (80-200°C)
- D. Temporizador (0-30min)
- E. Alça do cesto
- F. Cesto removível
- G. Botão de liberação do cesto com proteção
- H. Saída de ar quente
- I. Gaveta do cesto

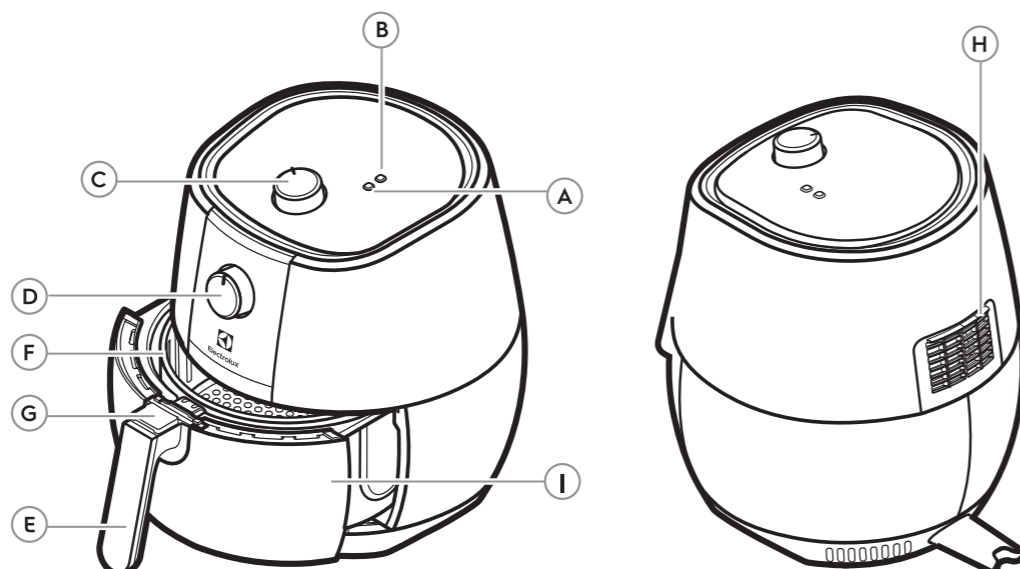


TABELA DE RECEITAS

	ALIMENTO	TEMP. (°C)	TEMPO DE PREPARO (MINUTOS)	PORÇÃO (g)	VIRAR NA METADE DO TEMPO DE PREPARO?
	Legumes	180	20	300	Sim
	Pão de queijo	190	15	200	Não
	Bovino	180	30	600	Sim
	Pastel	190	20	300	Não
	Hambúrguer (Bem passado)	180	15	200	Sim
	Frango	200	30	300	Sim
	Batata Frita	200	20	300	Sim
	Peixe	180	20	300	Não

NOTA: A temperatura e os tempos de preparo apresentados na tabela são apenas orientações/referências; eles variam em função das receitas e da quantidade de ingredientes, formas e texturas utilizados.

A temperatura e o tempo de preparo dos alimentos podem ser ajustados conforme a preferência do usuário.

SOLUCIONANDO PROBLEMAS

A Electrolux ensina ao consumidor como identificar em casa alguns problemas que possam interferir no desempenho do produto. Não melhorando o funcionamento, consulte o Serviço Autorizado Electrolux.

PROBLEMA	CAUSA POSSÍVEL	SOLUÇÃO
O produto não liga ou não aquece.	Falha na alimentação elétrica.	Verifique o cabo, o plugue e a tomada de alimentação.
	O produto está desligado.	Ajustar temperatura/ tempo a observar se a luz indicadora de funcionamento acende.
O alimento está ficando cru por dentro e/ou queimado por fora.	A temperatura ajustada está muito alta.	Regular o botão de temperatura para uma temperatura mais baixa.
A gaveta do cesto não está encaixando no produto.	Existe alguma obstrução para o encaixe correto.	Avaliar se a quantidade de alimento não está ultrapassando a capacidade máxima da panela.

INFORMAÇÕES DE SEGURANÇA

Leia todas as instruções antes de utilizar o aparelho e guarde este manual para futuras referências.

Verifique se a tensão da rede elétrica é a mesma da etiqueta do produto antes de ligá-lo.
Desligue o produto da tomada sempre que for fazer limpeza/manutenção.
Não utilize o cabo elétrico para puxar ou arrastar o produto.
Não deixe o cabo elétrico pendurado em quinas de mesa para não danificá-lo.
Nunca desligue o produto da tomada puxando pelo cabo elétrico, use o plugue.
Não prenda, torça, estique ou amarre o cabo elétrico.
Se o cabo de alimentação estiver danificado, este deve ser substituído pelo Serviço Autorizado Electrolux, a fim de evitar riscos.
Ligue sua Air Fryer a uma tomada exclusiva, não utilize extensões ou conectores tipo T (benjamim).
O produto deve ser ligado em uma tomada com aterramento e dimensionada para o produto em questão, conforme a norma de instalações elétricas NBR 5410 da ABNT. Para sua segurança, solicite a um electricista de sua confiança que verifique a condição da rede elétrica do local de instalação da Air Fryer.
Para evitar riscos de choque elétrico, não molhe nem utilize o produto com as mãos molhadas, nem submerja o cabo elétrico, o plugue ou o próprio produto na água ou em outros tipos de líquidos ou materiais inflamáveis.
Este aparelho não se destina à utilização por pessoas (inclusive crianças) com capacidades físicas, sensoriais ou mentais reduzidas, ou por pessoas com falta de experiência e conhecimento, a menos que tenham recebido instruções referentes à utilização do aparelho ou estejam sob a supervisão de uma pessoa responsável pela sua segurança.
As crianças devem ser vigiadas para assegurar que elas não estejam brincando com o aparelho.
Após desembalar o produto, mantenha o material da embalagem fora do alcance de crianças.
ATENÇÃO: As peças acessíveis podem ficar quentes durante o uso. As crianças devem ser mantidas longe.
Utilize peças originais. Isso evita danos ao produto e riscos a quem o manipula.
Este aparelho é destinado a uso doméstico e aplicações similares, tais como: cozinha de uso do grupo de funcionários em lojas, escritórios e outros ambientes de trabalho; casas de fazenda e por clientes em hotéis, motéis e outros ambientes tipo residenciais; ambientes de meia-pensão.
Nunca toque nas partes quentes, use a alça.
Durante o funcionamento da Air Fryer, a temperatura interna é muito alta. Mantenha cabelos e roupas longe das partes aquecidas do produto.
ATENÇÃO: Durante o uso o aparelho torna-se quente. Tenha cuidado para evitar o contato com os elementos de aquecimento no interior da Air Fryer.
Não permita que o cabo elétrico entre em contato com a superfície quente do produto durante o funcionamento.
Evite queimaduras: não toque nas partes quentes do produto e não limpe ou guarde enquanto ainda estiver quente.
Este aparelho não se destina a ser operado por meio de um temporizador externo ou sistema de controle remoto separado.

Para sua segurança e comodidade, recomenda-se que apenas profissionais treinados pela Electrolux consertem o produto.

A Electrolux ensina ao consumidor como identificar, em casa, alguns problemas que possam interferir no desempenho do produto confira seção **Solucionando Problemas**. Não melhorando o funcionamento, consulte o Serviço Autorizado Electrolux.

Guarde a nota fiscal de compra do aparelho, pois o atendimento em garantia só é válido mediante sua apresentação ao Serviço Autorizado Electrolux.

LINHA DE ACESSÓRIOS

Aproveite ainda mais a sua nova Air Fryer com o Protetor Descartável Antiaderente para Air Fryer da Electrolux. Para saber mais sobre este e outros acessórios, acesse loja.electrolux.com.br/utilidades-domesticas ou aponte a câmera do seu celular para o QR Code abaixo.



Protetor Descartável
Antiaderente para
Air Fryer



Luva Térmica

CENTRAL DE ATENDIMENTO AO CONSUMIDOR

Para informações sobre produtos ou rede de serviços autorizada, entre em contato:

3004-8778

(Capitais e Região metropolitana)

0800 728 8778

(Demais Regiões)

Lembre-se! Ao acessar a Central de Atendimento do Consumidor tenha em mãos:

- Código de Identificação do produto;
- Nota fiscal de compra
- Seu endereço, CEP e telefone para contato.

Electrolux do Brasil S.A.

Rua Ministro Gabriel Passos, 360 - CEP 81520-900 - Curitiba-PR - Brasil

www.electrolux.com

QUEREMOS QUE SUA CASA SEJA BEM VIVIDA

Obrigado por adquirir um eletroportátil da Electrolux. Você escolheu um produto que é resultado de décadas de experiência profissional e inovação.

Moderno e único, este produto foi desenvolvido pensando em você. Toda vez que usá-lo, você terá uma ótima experiência, que entrega o que há de melhor.

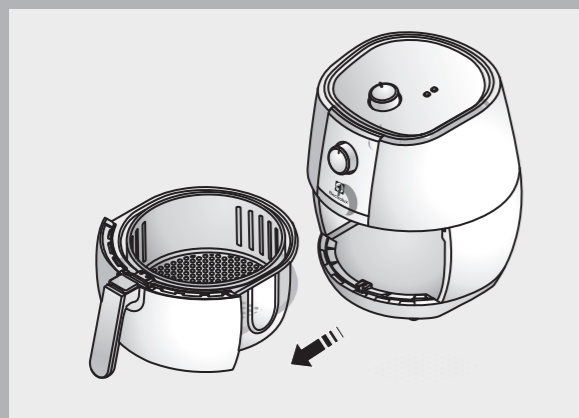
Bem vindo à Electrolux.

ANTES DO PRIMEIRO USO

1. Remova todos os materiais da embalagem e rótulos promocionais do produto.
2. O produto produz, durante os primeiros minutos de funcionamento, fumaça e odores característicos. Por isso, aqueça a sua Air Fryer na máxima temperatura por 10 minutos.
3. Retire o plugue da tomada e deixe o produto esfriar. Após isso, lave a gaveta do cesto e o cesto removível com sabão e água morna. Enxague e seque bem.
4. Limpe a parte externa do produto com um pano umedecido.

UTILIZANDO SUA AIR FRYER

1. Coloque o produto sobre uma superfície firme, plana e resistente ao calor.
2. Remova a gaveta do cesto puxando pela alça.



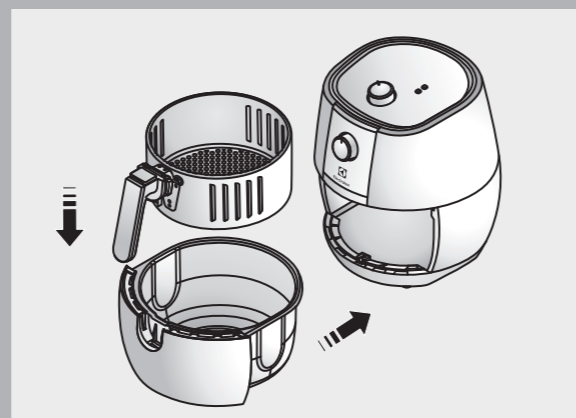
3. Depois retire o cesto removível, deslizando para trás a proteção do botão de liberação do cesto e pressione o botão que libera o cesto.



4. Coloque os alimentos no interior do cesto, respeitando a quantidade máxima para cada alimento.

NOTA: Não encha o cesto removível além da indicação MÁX.

5. Encaixe novamente o cesto removível na gaveta e deslize-a para dentro do produto.



6. Conecte o cabo de alimentação na tomada.
7. Ajuste o tempo de fritura de acordo com o tipo de alimento que você está preparando.
8. Gire o botão do temporizador para o tempo desejado. A luz indicadora se acenderá e a Air Fryer iniciará o processo de fritura. O temporizador começará a girar no sentido anti-horário automaticamente para iniciar a contagem regressiva.

NOTA: Temporizador mecânico, funciona mesmo com o aparelho desconectado da tomada elétrica.

NOTA: Se for a primeira utilização de sua Air Fryer, com o produto ainda frio, adicione 5 minutos ao tempo de preparo do alimento.

NOTA: Para determinados tipos de alimentos, faz-se necessário virá-los na metade do tempo de preparo para uma fritura uniforme. Esse processo é realizado puxando a panela, e utilizando um utensílio resistente ao calor ou apenas agitando os alimentos no cesto.

CUIDADO: Ao retirar a gaveta do cesto, coloque-a em uma superfície resistente ao calor e livre de materiais que possam sofrer ação do calor tais como plásticos ou tecidos.

NOTA: Use luvas ou acessórios protetores térmicos para manipular os utensílios durante essa função para garantir sua segurança e evitar acidentes.

CUIDADO: Não pressione o botão que remove o cesto removível enquanto estiver agitando.

CUIDADO: Ao retirar a gaveta do cesto em operação normal, o sistema de aquecimento permanece ligado e o temporizador continua a contagem regressiva.

9. Ao final do tempo programado, o produto irá emitir um aviso sonoro indicando o término do preparo.

10. Para retirar os alimentos do cesto e depositar em um recipiente, utilize um utensílio resistente ao calor.

CUIDADO: Vapores quentes podem ser liberados ao abrir a panela da Air Fryer. Deixe seu rosto, braços e mãos longe do vapor enquanto este estiver sendo liberado.

11. Após a finalização do preparo, retire o plugue da tomada.

Caso deseje preparar outra porção, seu produto estará pré-aquecido para outra porção.

NOTA: Para desligar o aparelho manualmente, gire o botão do temporizador até a posição "0".

LIMPEZA E MANUTENÇÃO

1. Antes de limpar a Air Fryer, retire sempre o plugue da tomada e deixe o produto esfriar.

2. Retire a gaveta e o cesto removível. Limpe com uma esponja ou pano em água morna com um pouco de sabão. Enxague e seque bem.

NOTA: Para proteger o revestimento antiaderente do cesto removível não o coloque na máquina de lavar louça.

NOTA: Não use produtos de limpeza abrasivos, escovas ou utensílios de metal para limpar o cesto removível, a fim de evitar danos ao revestimento antiaderente.

3. Use somente um pano levemente úmido para limpar a parte externa do produto e seu cabo elétrico.

AVISO: Nunca mergulhe o produto, o plugue ou o cabo de alimentação em água ou qualquer outro líquido.

ATENÇÃO: A limpeza não deve ser realizada com equipamentos a vapor.

ARMAZENAMENTO

Não guarde os acessórios ou componentes úmidos ou molhados, pois poderá danificá-los. Guarde a sua Air Fryer em local plano, seco e seguro, longe do alcance de crianças.

Somente guarde sua Air Fryer após a mesma ter esfriado.

MEIO AMBIENTE



O material da embalagem é reciclável, procure separar e enviar para reciclagem. Este aparelho não deve ser tratado como lixo doméstico, deve ser entregue em um sistema de reciclagem de equipamentos elétricos e eletrônicos que atenda à legislação local. Os equipamentos eletrônicos, pilhas e baterias devem ser eliminados de forma separada do lixo doméstico comum. Caso seu equipamento possua pilhas ou baterias, essas, ao serem substituídas ou descartadas, deverão ser encaminhadas a um Serviço Autorizado Electrolux para que tenham um destino adequado.