



Manual de Instruções - Lov
Rev_v03/2018

tres

Manual de Instruções



INTRODUÇÃO

Caro cliente,

obrigado por ter escolhido o nosso produto e pela confiança. Com esta máquina, você poderá degustar as suas bebidas preferidas a qualquer momento do dia, escolhendo entre as várias cápsulas que TRES® coloca à sua disposição.

Utilização conforme a finalidade

Utilizar apenas cápsulas específicas para máquinas TRES®. Qualquer outro uso não previsto nestas instruções pode causar ferimentos à pessoas e anular a garantia. O fabricante não é responsável por danos derivados do uso impróprio da máquina.

Este aparelho não deve ser utilizado por pessoas (inclusive crianças) com capacidades físicas, sensoriais ou mentais reduzidas ou por pessoas com falta de experiência e conhecimento, a menos que tenham recebido instruções referentes à utilização do aparelho ou estejam sob a supervisão de uma pessoa responsável por sua segurança. Este aparelho foi concebido para ser utilizado em aplicações domésticas e similares, tais como: áreas de equipes de cozinha em lojas, escritórios e outros ambientes de trabalho; casas de fazenda; para clientes em hotéis, motéis e outros ambientes do tipo residencial; ambientes do tipo de leito e de lanches rápidos. O aparelho não deve ser imerso em água para a sua limpeza. Se o cordão de alimentação está danificado, ele deve ser substituído pelo fabricante, agente autorizado ou pessoa qualificada, a fim de evitar riscos.

Sinais de advertência



Atenção

Este é o símbolo de advertência de segurança e é utilizado para orientar sobre possíveis riscos de ferimento ou morte.



Nota

Este é o símbolo usado para destacar algumas ações que melhoram o desempenho da máquina.



Abasteça o reservatório traseiro da sua máquina apenas com água potável e sem gás. Não use leite ou outros líquidos na máquina.



Não lave na máquina de lavar louça.



Índice

Introdução	04	Sinalização
	04	Contato TRES®
	04	Avisos de segurança
	06	Instruções de utilização e eliminação
	06	Como ligar e desligar a máquina
Instalação	07	Descrição dos componentes da máquina
	08	Primeira utilização ou após um longo período sem usar
	09	Ligando a máquina
Utilizando as cápsulas	10	Sinalizações gerais de funcionamento
	12	Regulagem da altura das xícaras e copo para drink
	13	Preparação de bebidas
	14	Como realizar a limpeza do grupo de extração
	14	Utilização correta das teclas
	15	Reprogramação da quantidade de bebida na xícara
	16	Voltando às configurações originais de fábrica
	17	Alerta de anomalia na temperatura da máquina
	18	Aumentando a temperatura da bebida
	19	Economia de energia
Limpeza e manutenção	20	Limpeza diária
	21	Limpeza completa
	22	Limpeza do porta-cápsulas
	22	Limpeza do reservatório acoplável
	23	Descalcificação
	24	Alterando a frequência do processo de descalcificação
	25	Desligando alerta de descalcificação
Outros	26	Solução de problemas
	26	Dados técnicos

Sinalização



Dicas de manutenção.



Este símbolo é utilizado para ressaltar uma sinalização luminosa LARANJA / AZUL / VERDE.



Este símbolo é utilizado para ressaltar uma sinalização luminosa VERMELHA.

Contato



escolhatres.com.br
facebook.com/escolhatres

instagram: @escolha_tres

Avisos de segurança

Leia atentamente as instruções a seguir.
Desse modo, evitam-se os riscos de acidentes e danos à máquina.

Após retirar a embalagem, certifique-se de que a máquina esteja em perfeito estado. Em caso de danos, ao primeiro sinal de defeito (ruídos ou odores estranhos) ou caso encontre algum problema no interior da máquina, não utilize a máquina e ligue para 0800 979 2021.

Os componentes da embalagem (sacos plásticos e etc.) não devem ser deixados ao alcance de crianças, uma vez que constituem potenciais fontes de perigo.

Utilize a máquina apenas se o cabo de alimentação estiver intacto. Se for preciso substituí-lo, ligue para 0800 979 2021. Perigo de morte por choques elétricos.

Conserve e utilize a máquina apenas em locais interiores. Certifique-se de que elementos elétricos, plugues e cabos estão secos. Nunca mergulhe a máquina em água. Proteja a máquina de gotas de água. Eletricidade e água em conjunto causam perigo de morte por descargas elétricas.

Avisos de segurança

Ligue a máquina apenas em tomadas de corrente elétrica de acordo com as normas da lei. **Certifique-se de que a tensão da rede elétrica corresponde à indicada nas informações descritas no fundo da máquina.** Não use extensões, benjamins ou acessórios para ligar mais de um aparelho na mesma tomada, pois podem não suportar a potência requerida, aquecendo e provocando curto-circuito e incêndios.

A superfície onde a máquina for instalada deverá ser nivelada, firme e resistente ao calor. A superfície de apoio não deve ter uma inclinação superior a 2°.

Por questão de segurança, a máquina não deve ser manuseada por indivíduos portadores de debilidades psicofísicas e sensoriais reduzidas (inclusive crianças), a não ser que sejam atentamente acompanhadas e instruídas por uma pessoa responsável por sua segurança. Vigie as crianças, certificando-se de que não brinquem com a máquina.

Não deixe o cabo de alimentação próximo a superfícies quentes, cantos ou objetos cortantes.

Nunca introduza as mãos no compartimento das cápsulas. Perigo de lesões.

Feche sempre a alavanca e nunca abra quando a máquina estiver em funcionamento.

Nunca remova peças da máquina. Não insira nenhum objeto nas aberturas. Isso pode causar choques elétricos! Qualquer intervenção não descrita nestas instruções deve ser realizada apenas por uma Assistência Autorizada.

Não desligue a máquina da tomada puxando pelo cabo de alimentação. Desligue o plugue da tomada para que não haja danos.

Ao iniciar o ciclo da descalcificação, faça-o por completo para que resíduos do descalcificante não permaneçam na máquina. Caso contrário, a máquina pode danificar-se e tornar-se nociva à saúde.

Limpe a máquina regularmente e de maneira cuidadosa. O resíduo gerado no caso de falta de higiene pode ser nocivo à saúde. Desligue a máquina e deixe-a esfriar antes de iniciar a limpeza.

Se for prevista a não utilização da máquina por longos períodos (férias e etc.), desligue-a da tomada elétrica.

Instruções de utilização e eliminação



Esta máquina foi fabricada com materiais de alta qualidade que podem ser reutilizados ou reciclados. Descarte a máquina num centro de recolhimento apropriado.



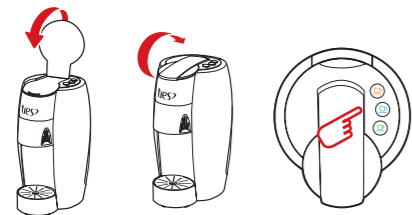
Para evitar qualquer utilização imprópria e os consequentes perigos envolvidos, garanta que a máquina não possa ser ligada à rede elétrica antes de entregá-la ao serviço de destruição. Para este fim, desligue a máquina da tomada elétrica e corte o cabo de alimentação o mais próximo possível da máquina.



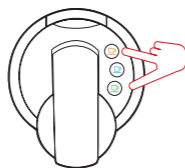
A máquina, no final da sua vida útil, não deverá ser eliminada em conjunto com os resíduos urbanos. Poderá ser entregue a centros de recolhimento apropriados, localizados nos municípios ou a revendedores que forneçam este serviço. Eliminar separadamente um eletrodoméstico permite evitar possíveis consequências negativas ao ambiente e à saúde, evita derivantes de uma eliminação inadequada e permite recuperar materiais, de modo a obter uma importante economia de energia e recursos. O símbolo do contentor de lixo impresso no produto indica a obrigação de eliminar separadamente os eletrodomésticos. A eliminação abusiva do produto por parte do utilizador comporta a aplicação de sanções administrativas previstas nas normas vigentes. A embalagem foi fabricada com material reciclável. Contatar as autoridades competentes para informações sobre as normas locais.

Como ligar e desligar a máquina

Para ligar a máquina, basta mover a alavanca ou apertar qualquer tecla de distribuição.

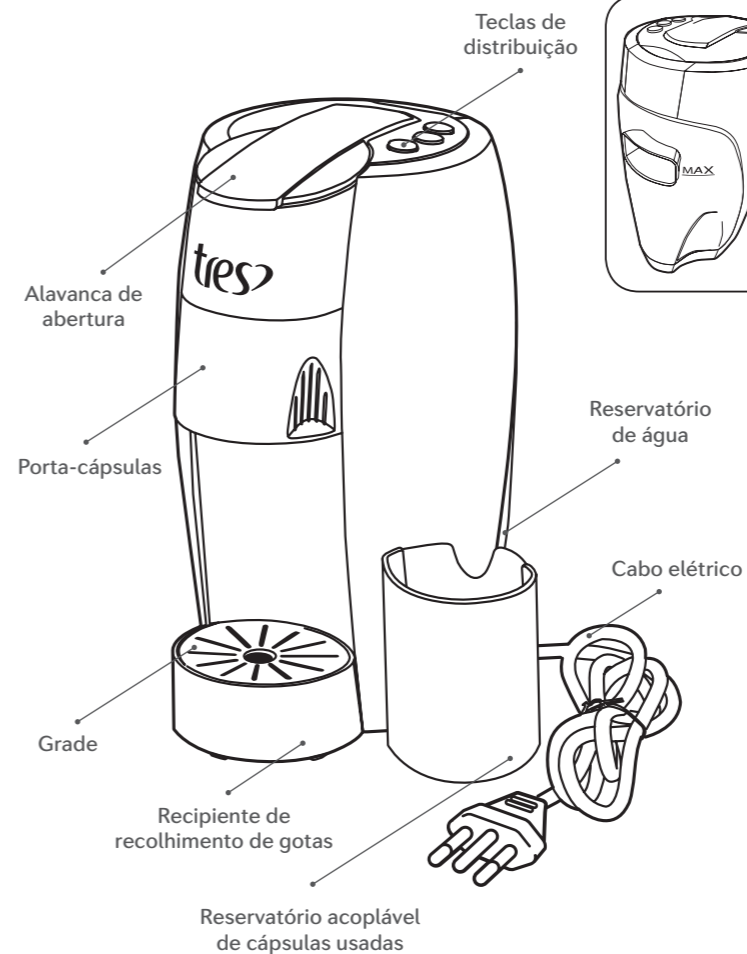


Para desligar a máquina, basta pressionar, simultaneamente, as teclas verde e laranja até que a LOV desligue.



6


Descrição dos componentes da máquina



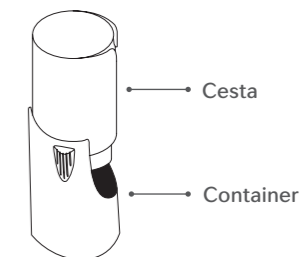
Confira na cápsula a cor da tecla que deve ser utilizada para a extração da sua bebida:



 **Espessos**
50mL | laranja

 **Cappuccinos, Chocolattos, Chai Latte e Café com Leite**
80mL | azul

 **Cafés Filtrados e Chás**
100mL | verde



7

INSTALAÇÃO

Primeira utilização ou após um longo período sem usar

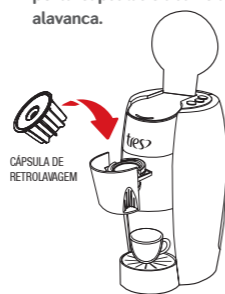
1. Coloque água no reservatório de água e um recipiente embaixo do distribuidor de bebida.



2. Levante a alavanca e retire o porta-cápsulas.



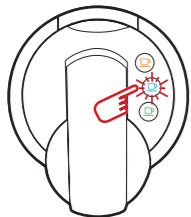
3. Insira a cápsula de retrolavagem, recoloque o porta-cápsulas e abaixe a alavanca.



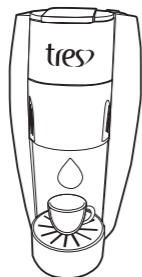
Nota

A cápsula de retrolavagem é reutilizável. Não jogue fora.

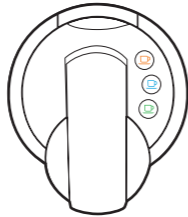
4. Ao ligar a máquina pela primeira vez, a tecla azul irá piscar em VERMELHO. Para iniciar, aperte a tecla azul.



5. Aguarde a primeira passagem de água e as luzes pararem de piscar.



6. Pronto! A máquina estará pronta para preparar a próxima bebida.



Nota

Caso, no final do carregamento, as teclas de distribuição continuarem a piscar, repita as operações do ponto 5.

Primeira utilização ou após um longo período sem usar

7. Quando as teclas acenderem e mantiverem-se fixas, pressione a tecla azul e aguarde o ciclo de enxágue. Repita o procedimento. Aguarde a emissão de dois sinais sonoros quando estiver pronta.



Abasteça sua máquina apenas com água potável e sem gás.

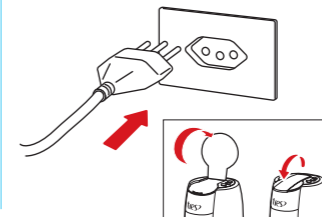
Não usar leite ou outros líquidos.

Ligando a máquina

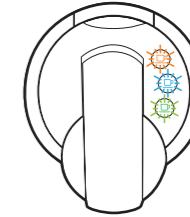
1. Encha o reservatório com água (sem gás) potável em temperatura ambiente.



2. Coloque o plugue na tomada, em seguida levante e abaixe a alavanca para ligar a máquina.



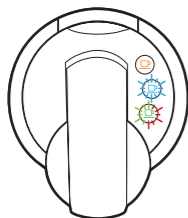
3. As teclas piscam simultaneamente. A máquina encontra-se na fase de aquecimento. Quando as teclas acenderem e mantiverem-se fixas, a máquina estará pronta para ser usada. A máquina emitirá dois sinais sonoros quando terminar o aquecimento.



Sinalizações gerais de funcionamento

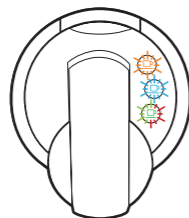
Sinal de descalcificação

A tecla azul irá ficar acesa e a tecla verde irá piscar alternadamente VERDE e VERMELHO.



Falha no aquecimento

As teclas laranja e azul irão ficar acesas e a tecla verde irá piscar alternadamente VERDE e VERMELHO.

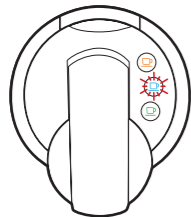


Nota

Quando a descalcificação está ativada é possível adiar o processo até o próximo ciclo. Veja na página 24.

Quando a água se esgotar durante o funcionamento

1. Se a tecla de distribuição azul piscar em VERMELHO e a máquina emitir 3 sinais sonoros iniciais e, posteriormente, um sinal sonoro intermitente, significa que o reservatório de água está vazio.



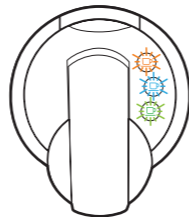
2. Encha o reservatório com água (sem gás) potável em temperatura ambiente.



3. Pressione a tecla azul e aguarde a máquina terminar o ciclo de carga do circuito hidráulico.



4. Quando as teclas acenderem de modo fixo, a máquina está pronta para ser usada.



Sinalizações gerais de funcionamento

Se a alavanca for levantada



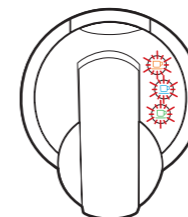
Atenção

Levantar a alavanca de forma incorreta durante a distribuição de um produto pode originar jatos de água quente. Perigo de queimaduras!

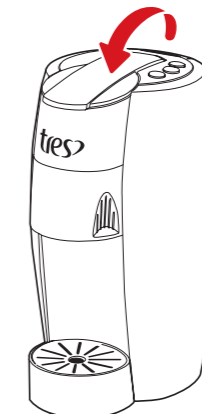
1. A alavanca nunca deve ser levantada durante a preparação de uma bebida.



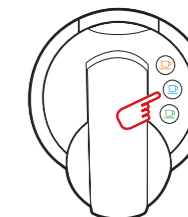
2. Se a alavanca for levantada durante a preparação de uma bebida, todas as teclas piscam em VERMELHO e é emitido um sinal sonoro. A distribuição é, imediatamente, interrompida. As teclas irão piscar alternadamente: LARANJA/VERMELHO, AZUL/VERMELHO E VERDE/VERMELHO e emitirá 10 sinais sonoros.



3. Feche a alavanca.

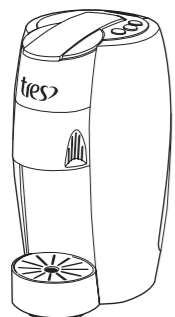


4. Pressione a tecla azul para reconhecer o alarme e reiniciar o equipamento. A máquina está pronta para ser usada.

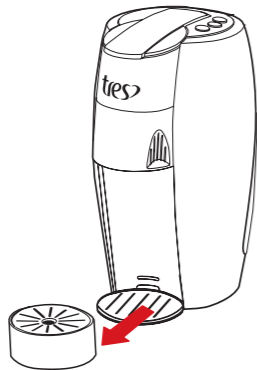


Regulagem de altura das xícaras e copo para drink

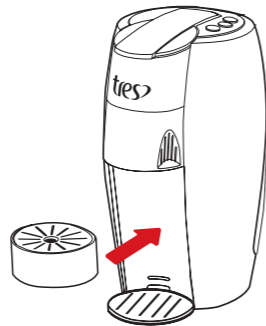
1. A máquina pode ser regulada para permitir a utilização de xícaras e copos para drink.



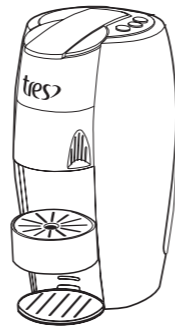
2. Para regular a altura das xícaras, deve-se retirar o recipiente de recolhimento de gotas juntamente com a grade.



3. Encaixe-o na altura desejada, de acordo com a xícara ou copo utilizado.



4. Sua máquina LOV está pronta para uso.



UTILIZANDO AS CÁPSULAS

Preparação de bebidas



Nunca abra a cápsula antes de preparar uma bebida.

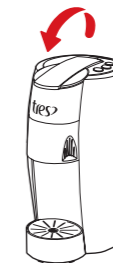
1. Levante a alavanca e remova o porta-cápsulas.



2. Coloque a cápsula no porta-cápsulas e insira na máquina.



3. Abaixee a alavanca de modo firme.



4. Coloque uma xícara embaixo do distribuidor de bebida.



5. Pressione apenas uma vez a tecla da bebida desejada.



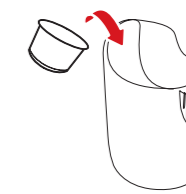
6. A tecla da bebida selecionada pisca. Ao término do preparo, sua bebida estará pronta para ser apreciada.



7. Levante a alavanca, puxe o porta-cápsulas e descarte a cápsula usada.



8. Utilize o reservatório de cápsulas usadas acoplável para descartar suas cápsulas durante o uso. Após terminar o uso de sua máquina, descarte as cápsulas e limpe o acessório.



Como realizar a limpeza do grupo de extração

Caso você tenha preparado uma bebida diferente da próxima a ser extraída, recomendamos realizar o procedimento da primeira utilização para limpar o grupo de extração, afim de garantir uma melhor experiência com suas bebidas.

1. Coloque água no reservatório de água e um recipiente embaixo do distribuidor de bebida.



2. Levante a alavanca e retire o porta-cápsulas.



3. Insira a cápsula de retrolavagem, recoloque o porta-cápsulas e abaixe a alavanca. A cápsula de retrolavagem é reutilizável. Não jogue fora.



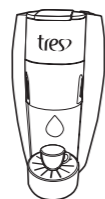
Nota

Não use a tecla verde, de cafés filtrados e chás, para preparar cafés expressos. A pressão pode não ser suficiente para a obtenção de uma bebida cremosa e encorpada, típica do espresso. Do mesmo modo, não utilize a tecla laranja, de espressos, para cafés filtrados e chás, pois as bebidas preparadas não terão a mesma qualidade pretendida pela TRES®. Siga rigorosamente o modo de preparo contido nos rótulos das cápsulas de TRES®.

4. Pressione a tecla azul.



5. Aguarde a passagem da água e as luzes pararem de piscar.



6. Pronto, a máquina estará pronta para preparar a próxima bebida.



Utilização correta das teclas



Para preparar cafés expressos, use sempre a tecla laranja. Este modo garante a pressão adequada para uma extração correta.



Para preparar, por exemplo, cappuccino, chocolattos e bebidas quentes, use sempre a tecla intermediária, de cor azul. A pressão desta tecla é adequada para bebidas instantâneas.



Para preparar, por exemplo, cafés filtrados e chás, use sempre a tecla verde. Nesta função, a máquina é regulada a uma pressão adequada para a obtenção destas bebidas.

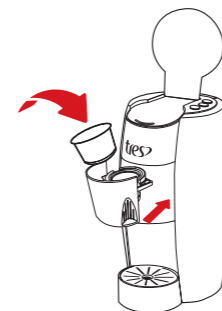
Reprogramação da quantidade de bebida na xícara

A quantidade da bebida preparada pode ser reprogramada segundo o gosto pessoal e as dimensões das xícaras usadas. Para reprogramar, siga os seguintes passos:

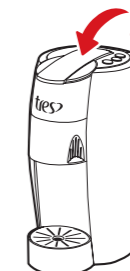
1. Levante a alavanca e remova o porta-cápsulas.



2. Coloque a cápsula no porta-cápsulas e insira-o na máquina.



3. Abaixee a alavanca de modo firme.



Nota

O sistema de reprogramação de bebidas é ativado automaticamente quando qualquer uma das teclas é pressionada continuamente por mais de 2 segundos. Acontece um sinal sonoro ao segurar a tecla para esse procedimento.

4. Coloque uma xícara embaixo do distribuidor de bebida.



5. Pressione a tecla da bebida desejada e a mantenha pressionada.



6. Quando a quantidade de bebida desejada for atingida, solte a tecla. Agora, a tecla está programada. Para programar uma outra tecla, repetir as operações. A quantidade de bebida distribuída pode ser programada de 20mL até o máximo de 130mL.

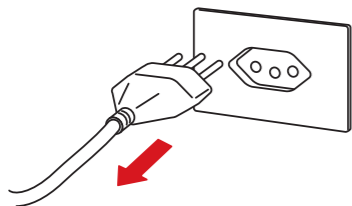


Nota

Para voltar às configurações de fábrica, leia as instruções da página 16.

Voltando às configurações originais de fábrica

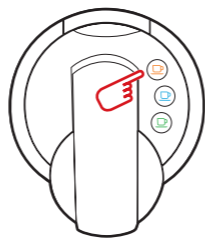
1. Retire o plugue da tomada.



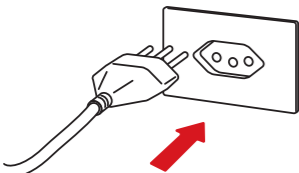
2. Levante a alavanca.



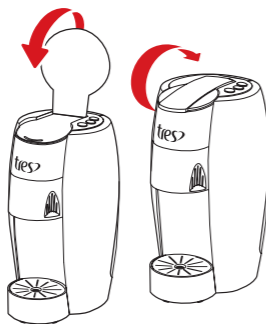
3. Aperte e segure a tecla laranja.



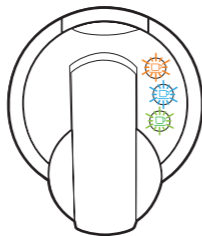
4. Introduza o plugue na tomada.



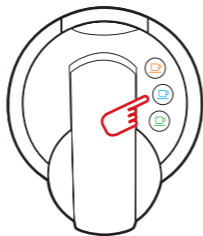
5. Ainda com a tecla laranja pressionada, entre 1 segundo e 5 segundos, abaixe e levante a alavanca.



6. A máquina irá emitir 5 sinais sonoros, indicando que o processo foi concluído com sucesso. Somente então, solte a tecla laranja.



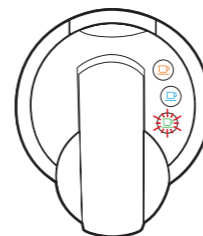
7. Aperte a tecla azul para confirmar. Após resetar para configuração de fábrica, realize o passo "Primeira utilização", que consta na página 08 deste Manual.



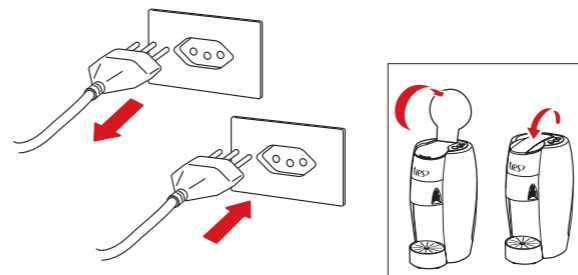
Alerta de anomalia na temperatura da máquina

A tecla verde irá acender na cor VERMELHA, automaticamente, se:

- O controle de temperatura estiver desregulado;
- O intervalo de aquecimento entre extrações não for respeitado;
- O Sensor NTC estiver desconectado.

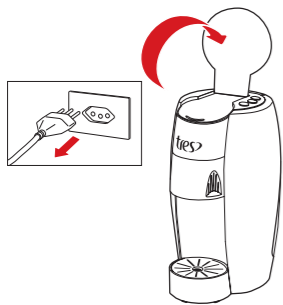


Para desativar o alerta, basta desligar a máquina retirando o plugue da tomada e ligar novamente colocando o plugue na tomada e abrindo e fechando a alavanca.



Aumentando a temperatura da bebida

1. Com a máquina desligada, levante a alavanca.



2. Mantenha pressionadas as teclas laranja e verde, ligue a máquina colocando o plugue na tomada e, em seguida, levante e abaixe a alavanca.



3. Solte as teclas laranja e verde. Pressione a tecla azul para mudar a temperatura. Cada vez que é pressionada, a máquina emite um sinal sonoro. Veja abaixo quantos graus você deseja aumentar.



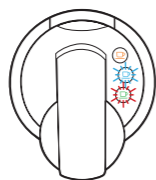
Tecla verde acesa em VERMELHO: temperatura padrão.



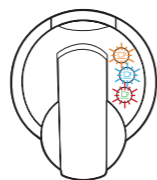
Tecla verde acesa em VERMELHO e tecla laranja acesa em LARANJA: temperatura padrão + 1°C.



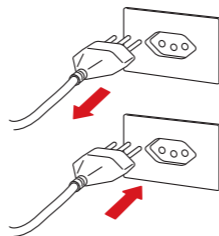
Tecla verde acesa em VERMELHO e tecla azul acesa em AZUL: temperatura padrão + 2°C.



Tecla verde acesa em VERMELHO, tecla laranja acesa em LARANJA e tecla azul acesa em AZUL: temperatura padrão + 3°C.



4. Após selecionar a temperatura desejada, retire o plugue da tomada, plugue novamente e, em seguida, levante e abaixe a alavanca. Agora, a nova temperatura está programada.



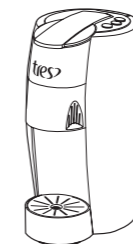
Economia de energia

Para reprogramar, desativar ou reativar a função Economia de Energia, realizar o seguinte procedimento:

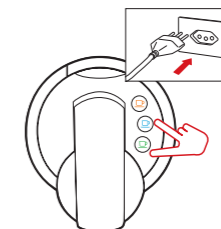
Atenção

A máquina reduz, automaticamente, o consumo após 30 minutos sem utilização. As teclas piscam lentamente e na sequência de cores - LARANJA / AZUL / VERDE. Para voltar às condições normais de uso, basta pressionar qualquer tecla ou abrir a alavanca. A máquina inicia o aquecimento e as teclas se acenderão de maneira fixa quando estiver pronta para ser usada.

1. Certifique-se de que a máquina esteja com a alavanca abaixada e desligada da tomada.



2. Pressione e segure as teclas azul e verde e, então, conecte a máquina na tomada.



3. Solte as teclas azul e verde. Então, pressione a tecla azul para mudar o intervalo desejado.



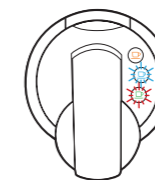
Tecla verde acesa em VERMELHO: economia de energia desligada.



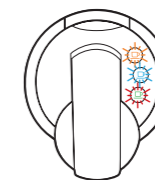
Tecla laranja acesa em LARANJA e tecla verde acesa em VERMELHO: tempo de economia do consumo de energia: 30 minutos.



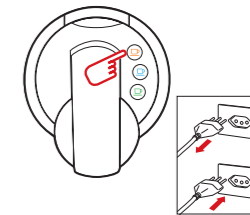
Tecla azul acesa em AZUL e tecla verde acesa em VERMELHO: tempo de economia do consumo de energia: 9 minutos.



Tecla laranja acesa em LARANJA, tecla azul acesa em AZUL e tecla verde acesa em VERMELHO: tempo de economia do consumo de energia: 5 minutos.



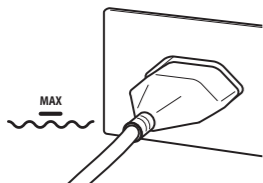
4. Para confirmar, pressione a tecla laranja. Para salvar a configuração desejada, ligue e desligue a máquina, plugando e desplugando da tomada.



LIMPEZA E MANUTENÇÃO

Limpeza diária

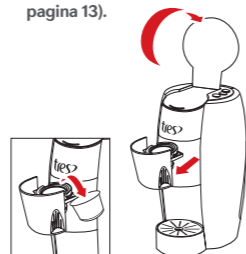
1. Certifique-se de que sua máquina esteja ligada na tomada e o reservatório de água cheio.



2. Coloque um recipiente embaixo do distribuidor de bebida.



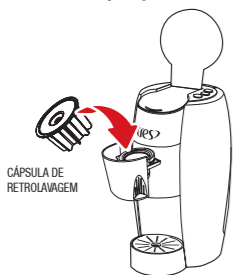
3. Levante a alavanca e remova a porta-cápsulas (se houver uma cápsula usada, realize os passos 7 e 8 de "utilizando as cápsulas" página 13).



Nota

A cápsula de retrolavagem é reutilizável. Não jogue fora. Use apenas a cápsula de retrolavagem da LOV para a limpeza, outros tipos podem danificar a máquina.

4. Coloque a cápsula de retrolavagem no porta-cápsulas, encaixe-o na máquina e retorne a alavanca à posição inicial.



5. Selecione a tecla azul de sua LOV e aguarde o enxágue completo do sistema hidráulico.



6. Retire o porta-cápsulas e limpe com um pano úmido na parte interna com cuidado.



Nota

Caso você tenha utilizado o reservatório de cápsulas usadas, realize a limpeza do mesmo.

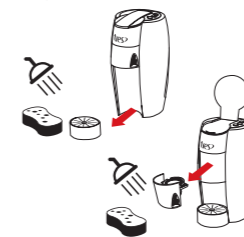


Limpeza completa

1. Realize o procedimento de limpeza diária.



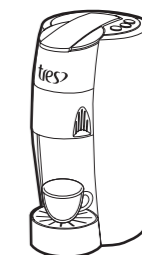
2. Retire o recipiente de recolhimento de gotas, a grade e o porta-cápsulas. Lave os componentes com água fria e esponja não-abrasiva. Para desmontar o porta-cápsulas, consulte o passo a passo na página 22.



3. Esvazie o reservatório de água e enxágue-o.



4. Encaixe as peças novamente na máquina. Pronto, ela estará limpa.



! Muito importante

É necessário fazer todos os dias os procedimentos de LIMPEZA DIÁRIA. As indicações específicas são tratadas na página 20.

! Muito importante

Faça a limpeza completa a cada 7 dias.

♥ Dicas de manutenção

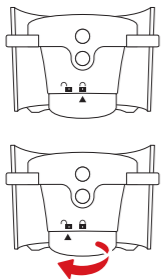
Para limpar a superfície da máquina, use pano macio e detergente neutro. Não use jatos de água para limpar a máquina, nem utilize palha de aço ou esponja abrasiva.

! Não lave na máquina de lavar louça

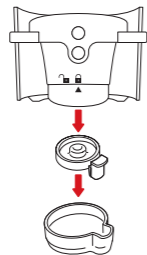
Os componentes de plástico da máquina não podem ser lavados na máquina de lavar louça.

Limpeza do porta-cápsulas

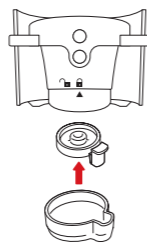
1. Gire a base para destravamento.



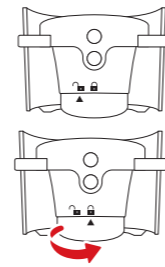
2. Desmonte o porta-cápsulas e lave as peças.



3. Monte novamente o porta-cápsulas.



4. Gire a base para travamento.

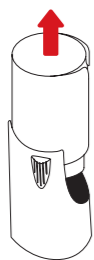


Nota

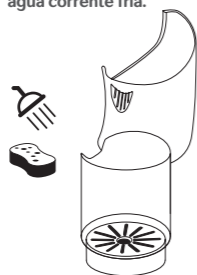
Limpeza deve ser realizada todos os dias

Limpeza do reservatório acoplável

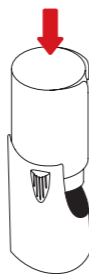
1. Desmonte as peças. Remova as cápsulas da cesta e o líquido residual do container.



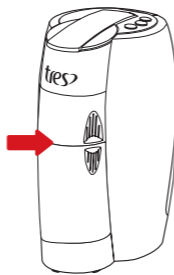
2. Lave as peças utilizando esponja não-abrasiva, detergente neutro e água corrente fria.



3. Monte novamente o reservatório.



4. Agora, encaixe o reservatório em sua máquina.



Descalcificação



Atenção

Quando as teclas laranja e azul estiverem acesas e a tecla verde alternando entre VERDE e VERMELHO, deve-se realizar o ciclo de descalcificação.



Nota

A máquina possui um programa avançado que verifica a quantidade de água usada no preparo dos produtos. Essa medição indica ao usuário quando a máquina precisa de um ciclo de descalcificação. As indicações específicas são tratadas na pág. 10.

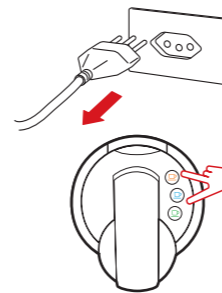


Atenção

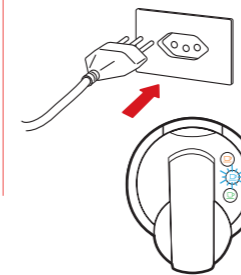
Leia ATENTAMENTE as precauções de uso presentes na embalagem do descalcificante. Evite o contato com os olhos, a pele e a superfície da máquina. Durante a descalcificação, não desligue a máquina e nem levante a alavanca. Deverá estar presente uma pessoa durante a operação. Não utilize vinagre: pode danificar a máquina! Recomenda-se o uso de descalcificante desenvolvido de acordo com as características técnicas da máquina, garantindo a segurança do consumidor. Para adquiri-lo, entre em contato com o SAC (veja o contato na pág. 4). A solução descalcificante deve ser eliminada conforme indicações do fabricante e/ou segundo as normas vigentes do país de utilização.

1. Com a máquina desligada, aperte e segure as teclas laranja e azul.

A descalcificação demora, aproximadamente, 1 hora.



2. 1ª fase: ligue a máquina e então solte as teclas - a tecla azul irá ficar acesa.



3. 2ª fase: aperte a tecla azul - irá piscar VERDE e VERMELHO, alternadamente. A máquina irá circular água no sistema em intervalos. É necessário colocar um recipiente vazio abaixo do porta-cápsulas. A máquina produzirá um aviso sonoro quando o processo estiver finalizado.

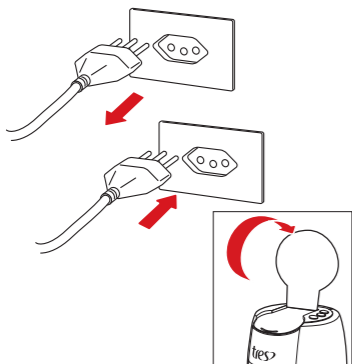


4. Para sair, aperte a tecla azul novamente.



Alterando a frequência do processo de descalcificação

1. Desligue a máquina e mantenha a alavanca levantada.



2. Mantenha pressionadas as teclas azul e verde e plugue a máquina na tomada. Abaix e levante a alavanca.



3. Pressione a tecla azul para mudar a configuração. Cada vez que é pressionada, a máquina emite um sinal sonoro. Veja abaixo qual a frequência que você deseja.



Tecla azul acesa em VERMELHO: alarme de descalcificação está desligado.



Tecla azul acesa em VERMELHO e tecla laranja acesa em LARANJA: alarme após 50 litros.



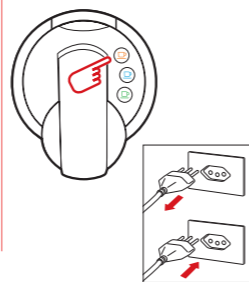
Tecla azul acesa em VERMELHO e tecla verde acesa em VERDE: alarme após 100 litros.



Tecla azul acesa em VERMELHO, tecla verde acesa em VERDE e tecla laranja acesa em LARANJA: alarme após 200 litros.

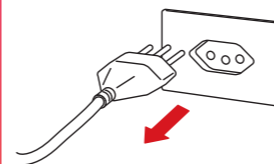


4. Pressione a tecla laranja e desligue a máquina retirando o plugue da tomada para confirmar.



Desligando alerta de descalcificação

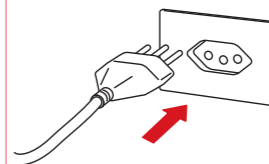
1. Desconecte o plugue da tomada.



2. Levante a alavanca e pressione a tecla azul.



3. Plugue a máquina na tomada.



4. Entre 1 e 5 segundos, abaixe e levante a alavanca.



5. Serão emitidos 3 sinais sonoros e, então, o alarme estará desativado.



OUTROS


Soluções de problemas

PROBLEMA	CAUSA	SOLUÇÃO
Não sai bebida. A tecla azul pisca alternadamente em VERMELHO.	O reservatório de água está vazio.	Encher o reservatório com água potável. Pressionar uma tecla para recarregar o circuito. Quando as teclas estiverem acesas de modo fixo, a máquina está pronta para ser usada.
A bebida não está suficientemente quente.	Xícaras frias. Máquina com calcário.	Pré-aquecer a xícara. Descalcificação.
Não é possível abaixar a alavanca.	A gaveta de cápsulas usadas está cheia. A cápsula está bloqueada dentro da máquina.	Esvaziar a gaveta de cápsulas usadas. Remover a cápsula usada.
A bebida é distribuída muito lentamente e com uma qualidade insuficiente.	Foi utilizada a tecla errada.	Utilizar a tecla correta indicada na embalagem da cápsula.
Alavanca não levanta.	Sistema bloqueado.	Aguardar dissipação de pressão (pode ser superior a 1 hora de espera), reabrir a máquina, retirar a cápsula e efetuar a limpeza da máquina.

Dados técnicos

P Máx. 15 bar

 < 70dB A


 temperatura ambiente:
10 °C - 40 °C


Dimensões


 120mm

 285mm

 250mm

 950mL

 Aproximadamente
3,145kg

 127V/60Hz 1250W
220V/60Hz 1250W

As informações presentes neste manual estão sujeitas a alteração sem aviso prévio.

Para consultar a versão atualizada, acesse: www.escolhatres.com.br