



Compact Indústria de Produtos Termodinâmicos Ltda.

Fabrica: Rua Hermes Fontes, 577 A
Caxias do Sul – RS – CEP 95045-180

Fone 54 2108 3838

Site: www.compact.com.br

E-mail: contato@compact.com.br

Leia o Manual de Instruções antes de utilizar o produto.

Este produto deve ser utilizado somente em área bem ventilada.

9205.00262.00x

Manual de Instruções



Charbroiler

Modelos: CHR-60F, CHR-60FL, CHR-90F, CHR-90FL

Revisão 01 / Maio, 2017



Parabéns pela sua escolha!

Os produtos Compact são fabricados seguindo normas internacionais de qualidade e segurança. Nossos esforços são focados em oferecer soluções inteligentes ao consumidor, aliando praticidade, tecnologia, design e respeito ao meio ambiente.

Recomendamos a leitura completa e atenciosa deste manual de instruções para que o uso dos nossos produtos tenha uma ótima eficiência e segurança, evitando assim, problemas de uso incorreto.

Sumário

1 Introdução.....	1
2 Precauções de Segurança.....	1
3 Recomendações Primeiro Uso.....	1
4 Instalação do Equipamento.....	1
4.1 Cuidados na Instalação do Botijão GLP.....	3
5 Características Gerais.....	3
6 Instruções de Uso.....	4
6.1 Limpeza e Conservação.....	4
7 Termos de Garantia Legal.....	5

7 Termos de Garantia

Este produto é garantido contra defeitos de fabricação, pelo prazo de 06 meses contados a partir da data da emissão da nota fiscal ao consumidor ou da data ao primeiro adquirente, sendo:

-3 primeiros meses – garantia legal.

-3 meses restantes – garantia especial, concedida por Compact Indústria de Termodinâmicos Ltda

O prazo de garantia determinado por lei é de 90 dias da data da compra para defeitos de fabricação.

Caso haja alguma avaria, esta deve ser anotada no conhecimento da transportadora e a fábrica deverá ser avisada imediatamente;

TERMOS DE GARANTIA ESPECIAL

Para que o cliente possa usufruir a garantia de 06 meses que a Compact oferece, todos os itens abaixo deverão ser obrigatoriamente cumpridos:

1. Apresentação da nota fiscal de compra, válido somente no território brasileiro.
2. Bom estado de conservação.
3. Cumprimento das instruções de segurança e de instalação do equipamento.
4. Cumprimento das normas de instrução do manual.

PERDA DE GARANTIA

A Compact não concederá a garantia adicional de 03 meses da data de compra do equipamento, caso não sejam cumpridos todos os itens do TERMO DE GARANTIA, assim como nos casos de:

1. Ausência da etiqueta de identificação (nº de série)
2. Ausência da NOTA FISCAL
3. Utilização em desacordo com o MANUAL DE INSTRUÇÕES
4. Produto recebido sem a embalagem original de fábrica
5. Utilização de assistência técnica não autorizada
6. Substituição/alteração de peças e condições não originais de fábrica
7. Local e procedimento de instalação incorreta
8. Danos causados por acidentes de transporte ou manuseio.
9. Danos provocado por acidente, agente da natureza, negligência, uso indevido ou maus-tratos;
10. Caso seja necessária a utilização de materiais que não acompanham o produto, bem como a instalação e a mão de obra específica para a preparação do local de instalação, as despesas correntes serão de inteira responsabilidade do Consumidor.
11. Caso ocorra problemas técnicos dentro do prazo de garantia deverá o proprietário entrar em contato com a Compact.

6 Instruções de Uso

- ✓ Limpe as grelhas de fritura e passe sobre a superfície um pouco de óleo comestível ou manteiga para fritar;
- ✓ Abra ligeiramente a gaveta para ter acesso aos queimadores;
- ✓ Abra o registro do regulador de pressão no botijão e em seguida pressione o manípulo do regulador da chama girando para a esquerda, colocando na posição de chama máxima (1/4 volta); (o registro da chapa é fornecido com regulagem em 2 estágios de chama);
- ✓ Aproxime o fósforo do queimador e acenda o equipamento, retorne a gaveta na posição fechada; - para apagar o queimador, gire o manípulo do registro da chama totalmente para a direita e em seguida feche o registro do regulador de pressão do botijão
- ✓ Pré aquecer a grelha de fritura antes de usá-la por aproximadamente 10 minutos.
- ✓ Acresça um pouco de água até cobrir o fundo da bandeja de gordura para evitar fumaça e que o óleo entre em combustão.
- ✓ As grelhas podem ser posicionadas com maior ou menor inclinação, na menor o cozimento é mais rápido e o alimento fica mais gorduroso, na maior o cozimento é mais lento e o alimento fica menos gorduroso;

6.1 Limpeza e Conservação

Após o uso sempre raspe a grelha com uma escova para retirar as sujeiras dos alimentos que grudarem. Limpe a grelha com uma escova de aço e com um pano e deixe secar. Nunca use esponja de aço na parte de inox para não riscar ou danificar a aparência. A limpeza do corpo da chapa só pode ser feita com um pano umedecido em água e sabão neutro. Qualquer outro produto de limpeza pode causar danos ao produto. Logo após a limpeza recomendamos que unte as grelhas com óleo de cozinha para evitar a ferrugem.

1 Introdução

Recomendamos a leitura deste manual e seguir as instruções do mesmo. Mantenha este manual em local seguro e de fácil acesso.

A Compact não poderá ser responsabilizada por qualquer dano material ou pessoal decorrente da inobservância de qualquer instrução apresentada neste manual.

2 Precauções de Segurança

Leia atentamente as dicas de segurança, isso garantirá o uso correto do equipamento. Confira com o seu modelo correspondente.



Este aparelho não se destina à utilização por pessoas (inclusive crianças) com capacidades físicas, sensoriais ou mentais reduzidas, ou por pessoas com falta de experiência e conhecimento, a menos que tenham recebido instruções referentes à utilização do aparelho ou estejam sob a supervisão de uma pessoa responsável pela sua segurança.

3 Recomendações Primeiro Uso

- ✓ Antes de utilizar o produto retire a proteção de PVC que reveste o aço inox;
- ✓ Lavar com água, sabão neutro e esponja macia, secar a grelha aquecendo-a.
- ✓ Garanta que os defletores estão posicionados sobre os queimadores e as grades estão bem presas no suporte (onde há a chapa lisa não deve haver defletor);

4 Instalação do Equipamento

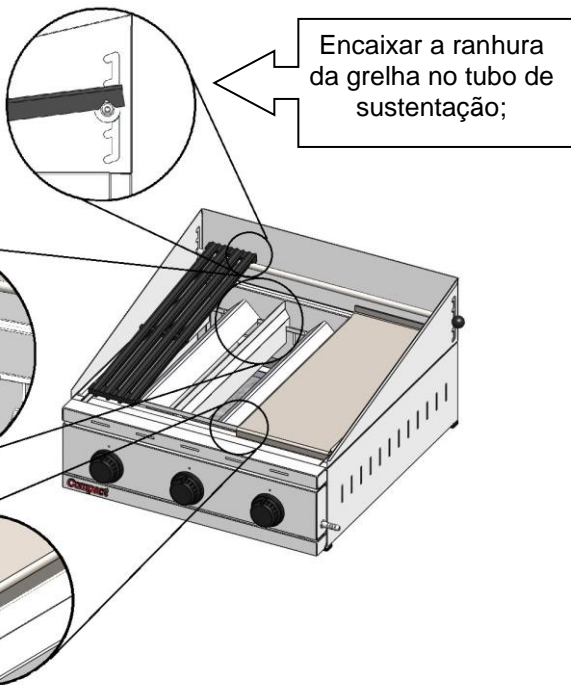
- ✓ Instale seu equipamento em área bastante arejada, de modo a eliminar gases provenientes de combustão;
- ✓ Deixar um espaço de pelo menos 15 cm em torno do equipamento;

- ✓ Não faça instalação próximo a materiais combustíveis, não utilize e nem guarde produtos inflamáveis próximo ao equipamento.
- ✓ Partes metálicas são condutoras de calor, portanto, antes de iniciar qualquer manutenção verifique se o equipamento está completamente resfriado.

Utilize os encaixes para posicionar os defletores em seus devidos lugares;

Encaixar a ranhura da grelha no tubo de sustentação;

A ranhura da chapa deve ficar presa a aba da calha;



ATENÇÃO



O equipamento deve ser instalado em 1 botijão 13Kg (P13-GLP) com regulador de pressão de “baixa pressão” com 2,8KPa e 1 Kg/h (regulador doméstico). Para instalação em mais botijões e rede de gás (P45) contrate serviço técnico especializado de sua cidade. Conecte a mangueira do gás no registro com abraçadeiras apropriadas. O botijão de gás GLP (gás liquefeito de petróleo) encontra-se 85 % líquido dentro do botijão. Nunca vire ou deite botijão (se ainda existir algum resíduo dentro de gás ele poderá escoar na fase líquida, anulando a função do regulador de pressão, podendo provocar graves acidentes).

4.1 Cuidados na Instalação do Botijão GLP

- ✓ O equipamento a gás opera com GLP, com válvula reguladora de baixa pressão não fornecida com equipamento.
- ✓ O acendimento é manual, para tal basta puxar a gaveta do equipamento, junto a qual estão confinados os queimadores e a caixa coletora de gordura e efetuar o acendimento.
- ✓ O controle de vazão do GLP é realizado através de registros com regulagem de chama (mínima e máxima).
- ✓ Use sempre o regulador de pressão ou “registro” com a inscrição NBR 8473 em relevo.
- ✓ Troque o regulador a cada 5 anos ou quando apresentar defeito. Use sempre a mangueira correta, com uma “malha” transparente e c/uma tarja amarela, onde aparecer a inscrição NBR 8613, o prazo de validade e o número do lote.
- ✓ Ao instalar o regulador, gire a borboleta p/ a direita, até ficar firme. Nunca utilize ferramentas.
- ✓ A mangueira deve ser fixada no regulador com abraçadeiras apropriadas. Nunca usar arames ou fitas.
- ✓ Para segurança nunca instale qualquer acessório no botijão, além do regulador de pressão e da mangueira.
- ✓ Após instalação, veja se há vazamento usando apenas espuma de sabão. Se houver vazamento, repita a operação de instalação.
- ✓ Se o vazamento continuar, leve o botijão para um local bem ventilado e chame a empresa que vendeu o botijão.
- ✓ Ao instalar o botijão de gás não se esqueça de colocar as abraçadeiras na mangueira ou chame um profissional habilitado, evitando um futuro vazamento.

5 Características Gerais

	Modelo	Dimensões Internas (mm)	Consumo Gás GLP (kg/h)	Nº de Queimad	Peso (kg)	Dimensões Externas (mm)
CHARBROILER (GÁS)	CHR-60F	530x475	0,5	3	29	635x635x345
	CHR-60FL	530x475	0,5	3	24	635x635x345
	CHR-90F	830x475	0,8	5	45	940x635x345
	CHR-90FL	830x475	0,8	5	40	940x635x345