

## CONSUMO DE ÁGUA

Consumo aproximado de água por ciclo (vazio, sem duplo enxágue e com pressão de entrada de água de 0,24MPa).

Nível de Água	LAC12
Extra Baixo	62 litros
Baixo	88 litros
Médio	133 litros
Alto	172 litros
Edredom	200 litros

## ESPECIFICAÇÕES TÉCNICAS

	LAC12
Tensão	127V / 220V
Peso líquido	40 kg
Dimensões (A x L x P)	104,6 x 59 x 66,5 cm
Altura máxima com a tampa aberta	145 cm
Número de programas	12
Capacidade Máxima de Roupas Seca**	12 kg
Frequência	60 Hz
Consumo méd. energia (Programa Pesado/J Jeans)	0,37 kWh/ciclo
Rotação na centrifugação***	630 rpm
Pressão de entrada de água	0,02 a 0,81 MPa 2,4 a 81 metros de coluna d'água

\* Os níveis de tensão de alimentação com o qual este aparelho opera são estabelecidos nos "Procedimentos de Distribuição de Energia Elétrica no Sistema Elétrico Nacional (PRODIST)" da ANEEL (Agência Nacional de Energia Elétrica).

\*\* Esta capacidade se refere a uma carga padrão de 12 kg, composta por lençóis, fronhas e toalhas de algodão, cuja composição, dimensão e gramatura são especificados na Portaria do Ministério do Desenvolvimento, Indústria e Comércio Exterior - MDIC, nº 185 de 2005.

\*\*\* Com a lavadora vazia e tensão nominal.

127V	220V
Mínima: 116V	Mínima: 201V
Máxima: 133V	Máxima: 231V

**Obs.:** Caso seja necessária a utilização de transformador, use um com potência de no mínimo 3000VA para lavadoras 127V e 220V. Caso a tensão de alimentação do aparelho esteja fora dos limites admissíveis de tensão indicados na tabela, solicite à concessionária de energia a adequação dos níveis de tensão ou instale um regulador de tensão (estabilizador) com potência não inferior a 3000VA. Danos ao aparelho poderão ocorrer se houver, no local da instalação, variação de tensão fora dos limites especificados (vide tabela acima) ou quedas frequentes no fornecimento de energia.

## SOLUÇÃO DE PROBLEMAS

### Prováveis Causas/Correções

#### Se a Lavadora não Funciona

O botão "PROGRAMAS DE LAVAGEM" não está posicionado corretamente.	Posicione o botão no programa escolhido.
A tecla "LIGA/DESLIGA" não está com a luz azul acesa.	Pressione a tecla e aguarde por 5 segundos.
A lavadora está na etapa do molho.	Aguarde o término do molho.
O plugue não está devidamente conectado na tomada elétrica.	Verifique o plugue e a tomada em que a lavadora está ligada.
O circuito elétrico (tomada, cabos, disjuntores) está em más condições.	Verifique o circuito elétrico e, se necessário, chame um electricista.
Falta de energia elétrica.	Aguarde o retorno da energia.
Foi usado adaptador para tomada ou extensão.	Não utilize adaptador ou extensão. Troque a tomada.
A tensão da rede está baixa.	Chame um electricista para verificar a tensão da rede de sua residência.
A tensão está errada.	Verifique a tensão correta da lavadora.
A tampa da lavadora está aberta.	Feche a tampa.

#### Se a Lavadora não Drena / não Centrifuga

A mangueira de saída de água está alta demais.	Posicione a mangueira a uma altura máxima de 140cm.
A mangueira de saída está com a ponta submersa em água.	Não deixe a ponta da mangueira de saída submersa, quando o tanque estiver cheio.
A tampa da lavadora está aberta.	Feche a tampa.
A mangueira de saída está dobrada ou estrangulada.	Desobstrua a mangueira.

#### Se a Lavadora apresenta Vibrações / Ruídos

A lavadora não está nivelada.	Nivele a lavadora.
A lavadora está encostada na parede ou em algum móvel.	Desencoste a lavadora da parede.
A roupa está mal distribuída no cesto.	Distribua bem as roupas e não enrole-as no agitador.
A base de embalagem não foi retirada.	Retire toda a embalagem.
Ruídos durante centrifugação.	A bomba de drenagem fica ligada causando ruído característico que é normal.
Ruídos durante o início da centrifugação.	É normal ocorrer, em alguns casos, o contato interno entre o tanque e a lateral da lavadora. Isso não afeta o funcionamento do produto.

#### Se a Lavadora Enche e Drena ao mesmo tempo

Foi colocada mais de 20 cm da mangueira na saída de esgoto.	Coloque no máximo 20 cm da mangueira na saída de esgoto.
A mangueira de saída de água foi emendada.	A mangueira de saída de água não pode ser emendada. Verifique a instalação hidráulica da residência.
A mangueira de saída de água está baixa demais.	Posicione a mangueira de saída de água a uma altura mínima de 90cm.

#### Se existem Fios na roupa

Foram misturadas roupas de diferentes tecidos.	Separe as roupas conforme Programas de Lavagem.
O filtro pega fiapos está sujo.	Limpe o filtro pega fiapos.

#### Se após o início da lavagem, ao tentar acionar uma das teclas de opções de lavagem, a luz azul não acende e a tecla emite um sinal sonoro intermitente

Não é possível acionar essa opção durante a execução de uma etapa do ciclo.

#### Se a luz azul da tecla "LIGA/DESLIGA" fica piscando

Lavadora ligada em tensão errada.

Ligue a lavadora na tensão correta.

#### Se a agitação está lenta

O programa "Delicado" está selecionado.

Durante a lavagem delicada a agitação é mais lenta para não danificar a roupa. Não requer correção.

Tensão baixa em sua residência.

Verifique a tensão

#### Barulho de água dentro da Lavadora

Sistema de balanceamento.

É normal, pois sua lavadora possui um sistema de balanceamento com um líquido que fica dentro do cesto. Este líquido foi especialmente desenvolvido para não causar danos à sua lavadora.

#### A água não Entra na Lavadora

A torneira está fechada.

Abra a torneira para que a água entre.

O filtro da mangueira de entrada está entupido.

Limpe o filtro.

Não sai água da torneira.

Verifique o sistema hidráulico da residência.

A mangueira de entrada está dobrada ou estrangulada.

Desobstrua a mangueira.

A tensão está errada.

Verifique a tensão correta da lavadora.

#### Se o Amaciante/Alvejante Sai Fora de hora

O nível máximo foi ultrapassado.

Não ultrapasse o nível máximo da gaveta.

#### Se o amaciante Não Sai

Amaciante muito viscoso (grosso).

Dilua o amaciante com um pouco de água.

#### Se a roupa fica Manchada

Excesso de amaciante e/ou sabão.

Use a quantidade recomendada.

A água da residência está suja.

Instale um filtro na torneira.

A limpeza da parte interna da lavadora não foi feita.

Limpe a lavadora conforme "Limpeza e Manutenção".

Foram misturadas roupas com tipos e cores de tecido muito diferentes.

Separe as roupas de acordo com o tipo e cor do tecido.

A roupa não é adequada para ser lavada na máquina.

Veja as indicações na etiqueta da roupa.

#### Se o Cesto abaixa

Sistema de suspensão da lavadora.

É normal que o cesto abaixe quando está cheio de água e roupa.

#### Se a luz azul das teclas de opções de lavagem não acende e a tecla emite um sinal sonoro intermitente quando acionada

A opção de lavagem selecionada não é permitida para o programa selecionado, por exemplo: - programa "DELICADO" + opção "TURBO LAVAGEM";

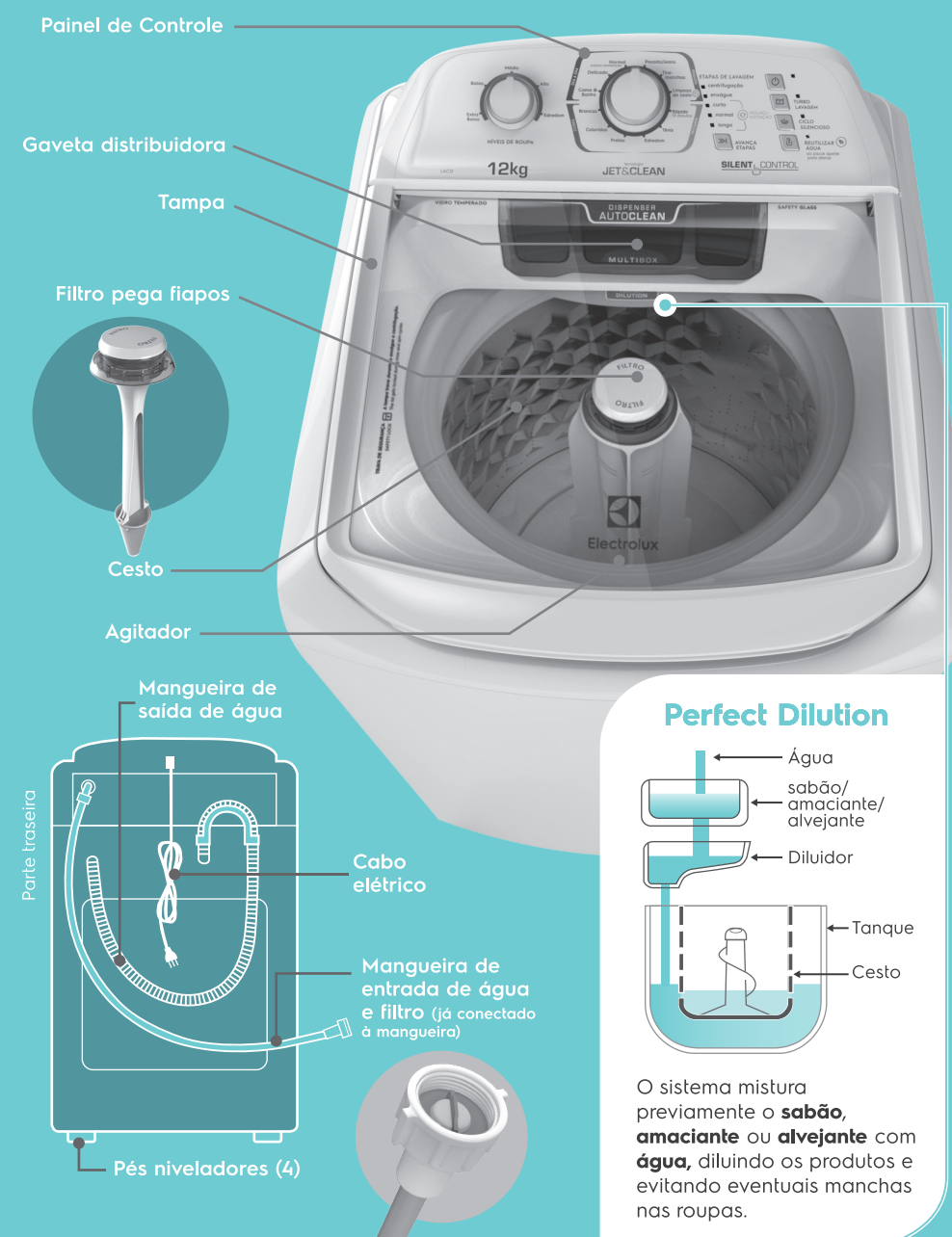
Não acione esta opção de lavagem para este programa.

## GUIA RÁPIDO

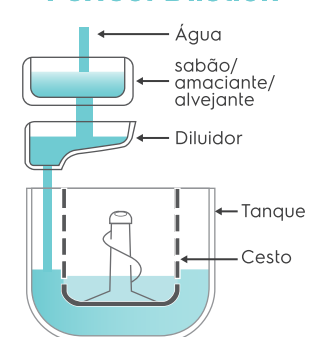
Lavadora LAC12



## CONHEÇA SUA LAVADORA



### Perfect Dilution



O sistema mistura previamente o **sabão, amaciante ou alvejante com água**, diluindo os produtos e evitando eventuais manchas nas roupas.

## FUNÇÕES DA LAVADORA



### Turbo Lavagem

Promove a agitação maior das roupas. Indicado para roupas muito sujas. Faz com que as roupas saiam menos úmidas da lavadora.

### Reutilizar água

Permite reutilizar água da lavagem e do enxágue, para aproveitar em outros usos.

### Ciclo Silencioso

Ao acionar essa tecla sua lavadora realiza o ciclo de forma mais silenciosa.

### Avança etapas

Caso queira modificar as etapas de lavagem, pressione a tecla "AVANÇA ETAPAS" até que a indicação luminosa esteja na etapa desejada.



## COMO USAR SUA LAVADORA

1 **Separe** as roupas por cor e tipo de tecido. Abra as roupas e as coloque em "montinhos" de maneira uniforme, cuidando para **não enrolar** as roupas no **agitador**. Coloque as peças pesadas e volumosas embaixo.

2 **Selecione** o nível de roupa correspondente no botão "NÍVEIS DE ROUPA".



### Atenção

#### Antes de colocar as roupas na lavadora:

- ▶ Retire objetos dos bolsos (pregos, alfinetes, clips, moedas, etc).
- ▶ Coloque pequenas peças como: roupas íntima, meia, lenço, dentro de fronhas ou de sacos apropriados, para não danificá-las.
- ▶ É recomendável não lavar roupas e cobertores de animais domésticos, pois o excesso de pêlos pode danificar a lavadora.

### Atenção

- ▶ **Não encher** a lavadora com o auxílio de **balde** ou **mangueira**
- ▶ Esta lavadora serve apenas para **uso doméstico**

3

Selecione no **botão programas de lavagem** o tipo de programa que se deseja executar de acordo com a roupa a ser lavada.

4

Coloque o **sabão, amaciante e alvejante** na **gaveta** distribuidora sem ultrapassar a indicação "Máx.". O uso do amaciante e do alvejante é opcional. Use sempre produtos de boa qualidade para não causar danos na sua lavadora e evitar manchas na roupa.

### Atenção

Caso o **nível Máx.** seja **ultrapassado** os produtos (sabão, amaciante e alvejante) poderão sair **antes do tempo** adequado. Se o amaciante sair antes do tempo, poderá **causar manchas nas roupas**.

### Importante

- ▶ Adequar o nível de sabão ao nível de sujeira das roupas.
- ▶ Usar alvejante comum somente para roupas brancas. Para roupas coloridas deve-se usar alvejante especial.
- ▶ Em caso de utilização de sabão líquido e alvejante líquido ao mesmo tempo, o alvejante deve ser colocado primeiro na gaveta e somente depois o sabão líquido, respeitando seus respectivos máximos.

5

Ligue a lavadora pressionando a tecla "LIGA/DESLIGA".



### Importante

- ▶ Depois de pressionada a tecla "LIGA/DESLIGA" a **programação** ainda **poderá** ser **alterada**. Após a alteração **aguarde 5 segundos** para que a lavadora inicie novamente a lavagem.
- ▶ Caso seja interrompido o processo de lavagem antes do término do ciclo completo (por exemplo queda de energia, quando apertada a tecla "LIGA/DESLIGA") ao ligar novamente a lavadora, o ciclo será reiniciado.

6

Se desejar, utilize as opções extras de lavagem (**TURBO LAVAGEM**, **CICLO SILENCIOSO** e **REUTILIZAR ÁGUA**). Você pode utilizar a combinação que quiser.



### Como usar a função "REUTILIZAR ÁGUA"

1. Pressione o botão "REUTILIZAR ÁGUA" (A) ao iniciar a lavagem;
2. A lavagem será interrompida, soará um "bip" e uma indicação luminosa (B) piscará antes da drenagem;
3. Coloque a mangueira de saída de água em um recipiente (balde, tanque ou bacia);
4. Pressione o botão (A) e a água será drenada para o seu recipiente;
5. Para interromper a drenagem pressione novamente o botão (A);
6. Coloque a mangueira de volta na saída de água;
7. Pressione o botão (A) para continuar a lavagem.

## PROGRAMA TÊNIS

1. Retire os **cadarços** dos tênis. Não é necessário retirar as palmilhas;
2. Coloque os tênis na lavadora, distribuindo-os no cesto, no **máximo 2** pares;
3. Coloque o sabão na gaveta, adequando a quantidade à sujeira dos tênis;
4. Feche a tampa;
5. Selecione o Nível de roupa "Baixo" e o Programa "Tênis";
6. Ligue a lavadora;
7. Após o término, retire os tênis da lavadora.

### Atenção

- ▶ **Não lave roupas** junto com os **tênis**.
- ▶ Antes de colocar os tênis na lavadora, verifique as recomendações de lavagem do fabricante do tênis.
- ▶ **Retire os resíduos** sólidos (pedras, barro, goma de mascar, etc.) do solado do tênis antes de colocá-los na lavadora.
- ▶ **Não lave tênis** com **sola** muito **rígida**, com travas ou encaixes (chuteiras ou sapatilhas para bicicleta), calçados de segurança (com biqueiras metálicas ou plásticas) ou qualquer tipo de calçado que possa comprometer a lavadora e seus acessórios, assim como danificar algum detalhe do próprio calçado.
- ▶ **Não** utilize **alvejante** e/ou **amaciante** para lavar tênis.
- ▶ **Não** coloque os **cadarços soltos** dentro da lavadora.

Para abastecer a gaveta abra-a puxando (1) até o final e abaixando (2) a parte frontal.



## TEMPO DOS PROGRAMAS

Normal	1h 20min	Edredom**	1h 36min
Pesado/Jeans	1h 52min	Pretas**	1h 14min
Tira-Manchas	1h 34min	Coloridas**	1h 09min
Limpeza de Cesto	1h 40min	Branças	2h 08min
Rápido*	19min	Cama e Banho**	1h 42min
Tênis**	2h 12min	Delicado**	1h 07min

\* Programa indicado para lavagem de roupas pouco sujas.

\*\* Programas com duplo enxague

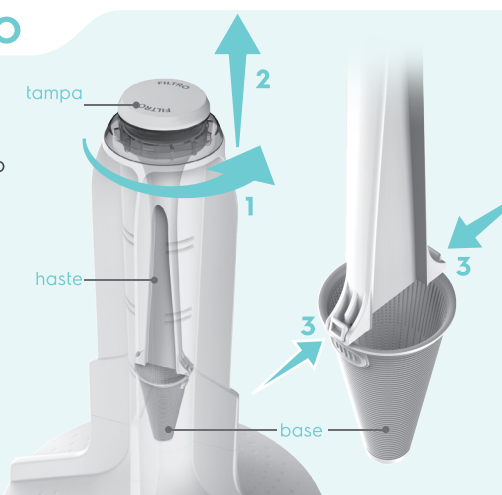
## LIMPEZA E MANUTENÇÃO

### Filtro de Fios

Retém os fios que são eliminados das roupas durante a lavagem. Para conservação e eficiência do filtro, recomenda-se sua limpeza após cada ciclo de lavagem.

Para limpeza do filtro, gire (1) e puxe (2) a tampa para cima, até que desencaixe. Em seguida pressione as travas laterais (3) para remover a base do filtro. Lave-a em **água corrente** e, se necessário, utilize uma escova que não danifique a malha da base do filtro.

Encaixe a base na haste do filtro novamente, certificando-se que está devidamente posicionada e, recoloca o filtro no agitador.

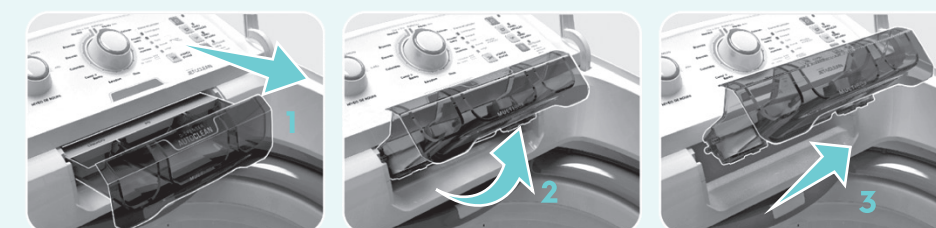


### Importante

- ▶ O acúmulo de fios na malha da base pode causar o entupimento do filtro.
- ▶ Não utilize produtos de limpeza que possam danificar a malha do filtro.

### Gaveta

Para retirar a gaveta puxe-a totalmente (1) e levante a parte frontal (2) soltando-a dos trilhos (3). Use água, sabão, pano e uma escova pequena para remover os resíduos.



### Limpeza do cesto

Faça a limpeza da parte interna da lavadora **pelo menos uma vez por mês**. Coloque 1 litro de alvejante (água sanitária) dentro do cesto. Selecione o nível de água "Alto" e programa "Limpeza de cesto". Deixe a lavadora completar o ciclo para garantir a total remoção do alvejante.

Esta limpeza deve ser feita para evitar manchas nas roupas, causadas por resíduos acumulados na lavadora, em função do uso excessivo de sabão e amaciante.

### Filtro de Água

A limpeza do filtro (conectado à mangueira de entrada de água) deve ser realizada periodicamente para evitar o entupimento da mangueira. Feche a entrada de água. Desconecte a extremidade da mangueira da torneira e retire o filtro. Limpe o filtro com um jato de água e, se houver dificuldades na remoção das impurezas, utilize uma escova pequena macia. Caso o filtro esteja danificado e necessite substituição, entre em contato com o Serviço Autorizado Electrolux.

### Atenção

- ▶ Não esqueça de **recolocar** o **filtro** na **mangueira** e **abrir** novamente a **torneira**.
- ▶ A lavadora **não** deve ser **utilizada sem o filtro**, sob o risco de danos ao produto e perda da garantia.