

MANUAL DO USUÁRIO

ESCOVA DE CABELOS CADENCE
ESC310



cadence



Obrigado por adquirir a **Escova de cabelos Cadence, modelo ESC310**, um produto de alta tecnologia, seguro e eficiente. É muito importante ler atentamente este manual de instruções, as informações contidas aqui ajudarão você a aproveitar melhor todas as funções do produto e utilizá-lo de forma segura. Guarde este manual para consultas futuras.



1 - INSTRUÇÕES IMPORTANTES DE SEGURANÇA

⚠ Atenção! *Leia todas as instruções contidas neste manual antes de operar o produto, sempre observando as indicações de segurança e seguindo as instruções para prevenir acidentes e/ou ferimentos.*

Importante: *Os materiais utilizados na embalagem deste produto podem ser reciclados. Ao descartá-los, separe-os para a coleta de recicladores.*

- Jamais utilize o produto sem antes ler as instruções deste manual.
- Os invólucros plásticos e outros materiais da embalagem do produto deverão ficar longe do alcance de crianças e animais para evitar risco de sufocamento ao brincar ou manusear tais resíduos.
- Verifique se a tensão (voltagem) do produto é compatível com a tomada a ser utilizada.
- Este produto não se destina à utilização por pessoas (inclusive crianças) com capacidades físicas, sensoriais ou mentais reduzidas, ou por pessoas com falta de experiência e conhecimento, a menos que tenham recebido instruções referentes à utilização do produto ou estejam sob a supervisão de uma pessoa responsável pela sua segurança.
- Recomenda-se que as crianças sejam vigiadas para assegurar que elas não estejam brincando com o produto.
- Se o cabo de alimentação estiver danificado, ele deve ser substituído pelo fabricante ou agente autorizado, a fim de evitar riscos.
- Se o produto apresentar marcas de queda ou apresentar qualquer tipo de dano no cabo de alimentação, no plugue ou em outros componentes, o mesmo não deverá ser utilizado. Se o produto apresentar qualquer defeito, a manutenção deverá ser feita em uma assistência técnica autorizada Cadence.
- O cabo de alimentação deverá estar livre, sem nada o tencionando ou esticando.
- Nunca deixe o cabo de alimentação em um local onde uma pessoa possa tropeçar.
- Não ligue o produto em tomadas, benjamins (T) ou extensões sobrecarregadas, a sobrecarga pode danificar os componentes e provocar sérios acidentes.
- Mantenha o aparelho e o cabo de alimentação longe de superfícies quentes, luz do sol, de umidade e de superfícies cortantes ou similares.
- Não deixe o produto funcionando sem supervisão e nunca manuseie o produto com as mãos molhadas.
- Não utilize o aparelho sobre superfícies empoçadas de líquidos para evitar acidentes. Mantenha seu aparelho distante de superfícies quentes, fornos, fogões, brasas ou fogo.



- Jamais tente reutilizar o produto caso ele tenha sido submergido em água ou outros líquidos. Se o aparelho estiver em uso, retire-o imediatamente da tomada e procure uma assistência técnica autorizada Cadence.
- Recomendamos que você esteja calçado e sobre um piso seco quando utilizar produtos elétricos.
- Não deixe o produto funcionando sem supervisão.
- Não utilize acessórios que não sejam originais do aparelho. O uso de acessórios que não sejam originais pode prejudicar o funcionamento, causar danos ao usuário e ao produto.
- Nunca transporte o produto pelo cabo de alimentação.
- Sempre remover o cabo de alimentação da tomada, puxando pelo plugue, durante a limpeza e manutenção do produto. Nunca toque no plugue com a mão molhada.
- Se o aparelho molhar, retire-o imediatamente da tomada.
- Não utilize o aparelho em cabelos sintéticos (perucas, extensões de cabelos, apliques, etc.).
- Nunca deixe o produto em cima de tapetes, camas, toalhas ou qualquer superfície macia enquanto estiver ligado ou esfriando.
- Durante o uso, mantenha o aparelho longe de cortinas, roupas, toalhas ou outros materiais inflamáveis. Permita que o ar circule livremente acima e ao redor do aparelho.
- Não deixe o produto entrar em contato com o rosto, olhos ou pescoço. Não toque nas superfícies quentes.
- Quando a escova de cabelos for utilizada em um banheiro, desligar da tomada após o uso, visto que a proximidade da água representa um risco, mesmo quando ela estiver desligada.
- O uso do produto em desacordo com as orientações deste manual acarreta na perda da garantia.



Atenção! Nunca utilize este produto próximo a fontes de água como Banheiras, lavabos, chuveiro. Nunca utilize com as mãos molhadas ou em locais com altas concentração de umidade.



Nota: De acordo com a NBR 5410, tornou-se obrigatório a instalação de um dispositivo de proteção à corrente diferencial-residual (dispositivo DR) com uma corrente de desarme não superior a 30 mA nas instalações elétricas residenciais. A função do dispositivo "DR" é proteger o usuário contra os graves riscos de choques elétricos (consulte um eletricista).

Somente para uso doméstico, interno e não comercial.



2 - COMPONENTES DO PRODUTO



3 - FUNÇÕES DO PRODUTO

Chave seletora de rotação

Aciona a rotação da sua escova. Gire a chave para a direita e segure pressionada para rotacionar a escova no sentido horário. Gire a chave para a esquerda e segure pressionada para rotacionar a escova no sentido anti-horário [ver figura 1].



FIGURA 1



FIGURA 2

Botão de Acionamento

Ligue a sua escova na função desejada [ver figura 2].

- 2 - Temperatura alta
- 1 - Temperatura média
- F - Temperatura baixa
- 0 - Desligado

Cabo 360° giratório

O cabo giratório 360° garante maior versatilidade no momento da utilização da escova. Esta função garante ainda uma maior vida útil para o cabo de força do produto.

4 - UTILIZAÇÃO

Antes de utilizar a sua escova, enxugue o cabelo e seque as mãos com uma toalha.

Verifique se a tensão do produto é a mesma da tomada a ser utilizada, 127V ou 220V.

Selecione o acessório desejado e encaixe-o utilizando a trava dos acessórios de cerdas.

Conecte o plugue em uma tomada, deixando o cabo de alimentação desenrolado.

Coloque o Botão de Acionamento na posição desejada, bem como a Chave seletora de rotação.

Penteados

Separe o cabelo em pequenas mechas. Erga as mechas até a parte superior de sua cabeça e prenda-as com cliques. As seções deverão ser iniciadas da nuca para baixo. Segure a mecha de cabelos em um ângulo de 90° com sua cabeça. Passe a escova sobre a mecha ao mesmo tempo em que vira, mas não completamente.

Repita várias vezes passando a escova das raízes para as pontas. Continue com as mechas da parte de trás da cabeça e, depois, com as laterais. Termine o penteado com as mechas da parte superior e frontal.



Escova Funciona nos dois Sentidos

Para enrolar automaticamente os seus cabelos, gire o botão para o sentido que desejar (direita ou esquerda) e mantenha-o pressionado enquanto seu cabelo é enrolado e seco. Crie o efeito desejado, para dentro ou para fora. Para parar a rotação, solte o botão [ver figura 3].

O acessório de cerdas 40mm adiciona volume à raiz e cria cachos mais soltos. É ideal para cabelos curtos e mais finos.

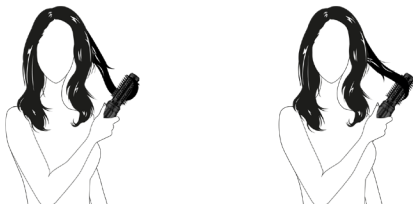


FIGURA 3

5 - LIMPEZA E CONSERVAÇÃO

⚠ Atenção! Sempre que realizar qualquer limpeza ou manutenção, desligue o aparelho e retire o plugue da tomada. Aguarde pelo menos 30 minutos com o produto desligado antes iniciar o processo de limpeza.

Não utilize água, produtos químicos, solventes ou materiais abrasivos (sabões, pastas, esponja de aço ou escovas) na limpeza da escova. Estes materiais podem danificar a sua escova de cabelos.

Para limpeza do corpo da sua escova, utilize um pano limpo e seco ou levemente umedecido com água.

Nunca mergulhar o produto em água ou debaixo da torneira com água. Isto danificará a escova e seus componentes eletrônicos.

Lembre-se de remover o excesso de cabelos presente nas cerdas da escova antes de efetuar a limpeza.

Para a limpeza das cerdas utilize pano levemente umedecido, esponja macia ou até mesmo um pequeno pincel. Seque-as com um pano macio e seco. Tenha muito cuidado para que a umidade não penetre no produto.

Assegure-se de que o produto esteja completamente frio e seco antes de guarda-lo.

Ao guardar sua escova, certifique-se que o cabo de alimentação não esteja dobrado. O mesmo não deve ser torcido, puxado e nem enrolado ao redor do aparelho pois poderá ocorrer o rompimento dos fios internos [ver figura 4 e 5].



CORRETO ERRADO



FIGURA 4

CORRETO




ERRADO



FIGURA 5

 **Atenção!** Nunca guarde o produto se ainda estiver quente.


 **Atenção!** Guarde sua prancha em local seco e seguro, longe do alcance de crianças e animais, de preferência, dentro da sua embalagem original.

OBS.: As atualizações em componentes de hardware e peças são feitas regularmente. Portanto, algumas das instruções, especificações e imagens deste manual podem diferir ligeiramente da sua situação particular.

Eliminação adequada de materiais



Essa marca indica que este produto não deve ser eliminado com outros lixos domésticos. Para evitar possíveis danos ao meio ambiente ou à saúde humana causados pela eliminação incontrolada de resíduos, recicle-o responsabilmente para promover a sustentável reutilização dos recursos materiais. Para retornar o dispositivo utilizado, informe-se nos centros de coleta de sua cidade.

 Produtos elétricos e eletrônicos contêm substâncias perigosas que têm efeitos nocivos sobre o ambiente e saúde humana e devem ser reciclados adequadamente.



6 - TERMO DE GARANTIA

A Cadence é uma marca da JCS Brasil Eletrodomésticos S.A., que garante a sua **Escova de cabelos Cadence, modelo ESC310**, contra defeitos de fabricação, pelo prazo de 12 (doze) meses, contado a partir da data da emissão da Nota Fiscal de compra.

No prazo de garantia estabelecido no parágrafo anterior, já está incluída a garantia legal, estando assim dividida:

Os 3 (três) primeiros meses – Garantia legal.

Os 9 (nove) meses seguintes – Garantia especial, concedida pela JCS Brasil Eletrodomésticos S.A.

As peças substituídas ou consertadas, durante o período de garantia, não terão o prazo de garantia, acima mencionado, estendido.

As garantias Legal e/ou Especial ficam invalidadas se:

- O defeito apresentado for ocasionado por uso indevido, em desacordo com este manual ou se ocasionado por fatores externos, como quedas, pancadas, defeitos na rede elétrica e raios.
- O produto for alterado, violado ou consertado por pessoas ou empresas não autorizadas pela JCS Brasil Eletrodomésticos S.A.
- O produto for ligado à fonte de energia diferente daquela recomendada ao produto.
- O defeito for decorrente do uso do produto em situações não domésticas ou em desacordo com o uso recomendado no Manual do Usuário.
- Houver sinais de violação do produto, remoção e/ou adulteração do número de série ou da etiqueta de identificação do produto.

As garantias Legal e/ou Especial não cobrem:

- Troca do produto caso haja condições de sanar os defeitos reclamados em garantia.
- Limpeza do produto. O produto deverá ser entregue na assistência técnica autorizada em boas condições de limpeza.
- Peças e acessórios sujeitos à quebra, como aqueles fabricados em material plástico ou vidro.
- Atendimentos domiciliares. Esta é uma garantia de balcão e, portanto, o consumidor deverá levar o produto até à assistência técnica autorizada.
- Danos sofridos pelo produto durante o transporte por terceiros, contratado pelo reclamante da garantia.
- Despesas de transporte do produto até a assistência técnica autorizada, assim como a sua posterior retirada.

Fica automaticamente cancelada a garantia na ocorrência dos seguintes eventos:

- Danos provocados por acidentes tais como: queda, batida, descarga elétrica, atmosférica (raio), inundação, desabamento e fogo.
- Danos provocados por umidade, exposição à luz solar e salinidade.
- Sinistro (roubo e ou furto).
- Uso em desacordo com as respectivas informações contidas no manual de instruções.
- Por ter sido ligado à rede elétrica imprópria ou quando sujeito a flutuações excessivas.
- Sinais de violação externas e rompimentos do lacre do produto.
- Ajuste interno ou conserto por pessoa não credenciada pela JCS Brasil Eletrodomésticos S.A.



- Se o certificado de Garantia ou Nota Fiscal de compra apresentarem adulterações e ou rasuras.
- Uso caracterizado como NÃO DOMÉSTICO ou em desacordo com as normas estabelecidas no manual de instruções.
- Por condições impróprias à sensibilidade do aparelho.

Não estão coberto pela garantia (ônus do consumidor):

- Serviços de instalação, regulagens externas, limpeza e orientação de uso, pois esta informações constam das instruções que acompanham o produto.
- Compartimentos plásticos externos, cabos de ligação externos (ex: cabo de força plugado) e qualquer acessório externo.
- Eliminação de interferências externas que prejudiquem o bom funcionamento do produto.

A JCS Brasil Eletrodomésticos S.A. não autoriza nenhuma pessoa ou empresa a assumir em seu nome, qualquer outra responsabilidade relativa à garantia de seus produtos, além das aqui especificadas.

Para sua tranquilidade e atendimento em garantia, guarde este manual e tenha a Nota Fiscal de compra do produto sempre à mão.







JCS Brasil Eletrodomésticos S.A.
CNPJ 03106170/0002-24

SAC: **4020 2905** - *para capitais e regiões metropolitanas*

0800 644 6442 - *para demais localidades*

[REV. 00]

Para encontrar a relação das Assistências Técnicas Autorizadas você pode ligar para **4020 2905** (*para capitais e regiões metropolitanas*) ou **0800 644 6442** (*para demais localidades*), em horário comercial, ou entrar no site www.cadence.com.br. Através do site você também pode tirar dúvidas, elogiar, sugerir ou reclamar. Para isso basta acessar Contato, preencher o formulário com seus dados e deixar seu comentário. A Cadence terá o maior prazer em responder.

Imagens ilustrativas

A Cadence reserva-se o direito de proceder alterações de seus produtos sem aviso prévio.