

ASUS Phone

# IN SEARCH OF INCREDIBLE

Guia do Usuário



BP12717

**ASUS**

Modelo: Zenfone 4 Selfie (ZD553KL)

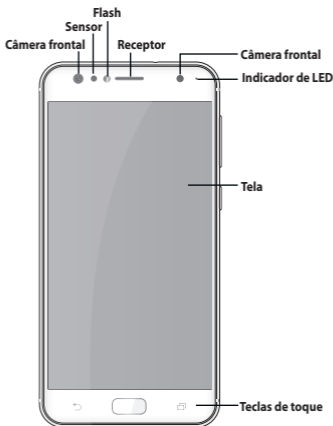
Antes de começar, leia todas as informações sobre segurança e instruções de operação no **Manual do usuário** para evitar danos ao seu dispositivo.

---

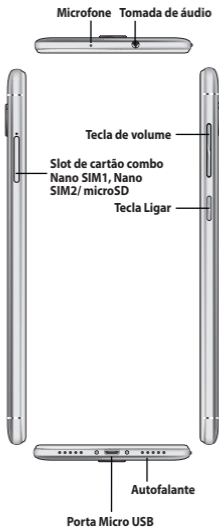
**NOTA:** Para obter as últimas atualizações e informações adicionais, visite [www.asus.com/br/](http://www.asus.com/br/).

---

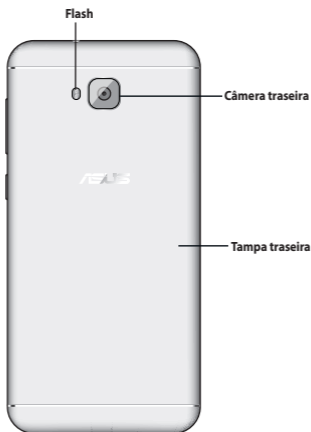
## Painel frontal



## Painel Lateral



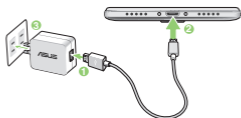
## Painel Traseiro



## Carregando seu Zenfone 4 Selfie

### Para carregar o seu Zenfone 4 Selfie:

1. Conecte o conector a tomada de energia.
2. Conecte a outra extremidade do cabo Micro USB ao seu Zenfone 4 Selfie.
3. Conecte o adaptador de energia a uma tomada elétrica.



\*Imagem meramente ilustrativa

---

### IMPORTANTE:

- Quando carregar seu Zenfone 4 Selfie através do seu computador, certifique-se de que você conecta o cabo Micro USB do computador à porta USB 2.0 / USB 3.0.
- Evite carregar o Zenfone 4 Selfie em um ambiente com temperatura acima de 35°C (95°F).

---

### NOTAS:

- Para fins de segurança e evitar danos, use **SOMENTE** o carregador e cabo originais que acompanham o produto.
  - A faixa de tensão de entrada entre a tomada e este adaptador é AC 100V-240V. A tensão de saída do cabo Micro USB é 5.2V=1A, 5W.
-

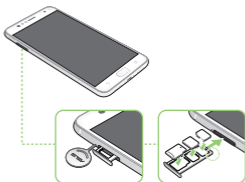
## Instalando um cartão Nano SIM / microSD

### Para instalar um cartão Nano SIM / microSD:

1. Empurre um pino no orifício no slot de cartão Nano SIM / MicroSD para ejetar a bandeja.



2. Inserir o cartão Nano SIM ou cartão(ões) microSD nos slots de cartão.



3. Empurre a bandeja para fechá-la.



---

**NOTAS:**

- Os slots do cartão Nano SIM suporta bandas de rede LTE, WCDMA e GSM/EDGE.
  - O slot de cartão MicroSD suporta formatos de cartão MicroSD e MicroSDHC.
- 

---

**NOTAS:**

- Para o modelo Zenfone 4 Selfie, vc pode usar os seus SIM Cards e seu SD Card simultaneamente. O Slot 1 comporta o SD Card, os slots 2 e 3, um SIM Card do tamanho Nano em cada.
  - A Asus recomenda o uso de cartões micro SD de alta performance (classe 10 ou superior).
  - Alguns aplicativos podem não funcionar de forma adequada quando instalados no cartão micro SD.
- 

---

**IMPORTANTE!** Quando dois cartões SIM são inseridos, apenas um slot de cartão SIM suporta serviço 4G/3G/2G. O outro slot de cartão SIM suporta apenas serviço 2G/3G.

---

---

**CUIDADO:**

- Não utilize ferramentas afiadas ou solvente no seu dispositivo para evitar arranhões.
  - Use apenas um cartão Nano SIM padrão em seu Zenfone.
  - Para mais informações regulamentares e etiquetas eletrônicas, verifique em seu dispositivo em **Settings (Configurações) > About (Sobre) > Regulatory Information (Informações Regulamentares)**.
-

# Conformidade da Diretiva de Equipamento de Rádio da UE

## Declaração de Conformidade EU Simplificada

Deste modo, a ASUSTek Computer Inc. declara que o equipamento de rádio ASUS\_X00LD está em conformidade com a Diretiva 2014/53/UE. O texto integral da declaração de conformidade da UE está disponível em <https://www.asus.com/support/>. (Pesquisar por ZD553KL)

## Tabela de Saída de RF

Itens	Tabela Máxima de Potência de Rádio-Frequência	
<b>Bluetooth</b>	Bluetooth BR/EDR (2402~2480 MHz)	5.20(dBm)
	Bluetooth 4.0-LE (2402~2480 MHz)	1.20(dBm)
<b>WLAN</b>	2.4GHz 802.11b (2412~2472 MHz)	16.50(dBm)
	2.4GHz 802.11g (2412~2472 MHz)	14.5(dBm)
	2.4GHz 802.11n HT20 (2412~2472 MHz)	12.60(dBm)
	2.4GHz 802.11n HT40 (2422~2462 MHz)	12.40(dBm)
<b>GSM</b>	GSM 900 Burst (880~915; 925~960 MHz)	32.30(dBm)
	GSM 1800 Burst (1710~1785 ; 1805~1880 MHz)	29.62(dBm)
<b>WCDMA</b>	WCDMA Band I (1920~1980 ; 2110~2170 MHz)	22.56(dBm)
	WCDMA Band VIII (880~915 ; 925~960 MHz)	22.81(dBm)
<b>LTE</b>	LTE Band I (1920~1980; 2110~2170 MHz)	23.32(dBm)
	LTE Band III (1710~1785; 1805~1880 MHz)	23.28(dBm)
	LTE Band VII (2500~2570; 2620~2690 MHz)	22.72(dBm)
	LTE Band VIII (880~915; 925~960 MHz)	23.25(dBm)
	LTE Band XX (832~862; 791~821 MHz)	23.06(dBm)
	LTE Band XL (2300~2400 MHz)	23.06(dBm)



---

**NOTA:** Esta tabela de potência de saída RF é somente para os estados membros da EU, os Estados do EEE, os Estados da EFTA e a Turquia. A faixa de frequência e a potência de saída RF pode diferir de outros países não pertencentes à UE.

---

## **Exposição a RF e Conformidade SAR**

Este produto Asus foi testado e cumpre os limites SAR europeus aplicáveis. O limite SAR é de 2,0 W/kg em países que estabelecem o limite médio de 10 gramas de tecido. Os valores SAR máximos específicos para este dispositivo são os seguintes:

- Cabeça: 0,445 W/Kg
- Corpo: 1,240 W/Kg

Ao transportar este dispositivo ou usá-lo quando usado no corpo, use um acessório aprovado, como um coldre ou mantenha uma distância de 0,5 cm do corpo para garantir a conformidade com os requisitos de exposição RF.

## **Marcação CE**



## Usando GPS (Sistema de Posicionamento Global) em seu Zenfone

Para usar o recurso de posicionamento GPS em seu Zenfone:

- Certifique-se de que o dispositivo está conectado à Internet antes de usar o Google Map ou qualquer aplicativo com GPS.
- Para a primeira utilização de um aplicativo de GPS habilitado no seu dispositivo, verifique se você está ao ar livre para obter os melhores dados de posicionamento.
- Ao usar um aplicativo de GPS habilitado no seu dispositivo dentro de um veículo, o componente metálico da janela do carro e outros dispositivos eletrônicos podem afetar o desempenho do GPS.

## Prevenção contra Perda de Audição

Para prevenir possíveis danos à audição, não escute em altos níveis de volume por longos períodos.



## Informações de segurança

### Cuidados com o Zenfone 4 Selfie

- Use o seu Zenfone 4 Selfie em um ambiente com temperaturas entre 0°C (32°F) e os 35°C (95°F).

### A bateria

---

**ALERTA:** Desmontar a bateria anulará sua garantia e pode causar sérios danos.

---

Seu Zenfone 4 Selfie é equipado com uma bateria não-removível de polímero de lítio de alto desempenho. Observe as diretrizes de manutenção para uma vida útil de bateria mais longa.

- Não remova a bateria Li-polímero não destacável pois isto anulará a garantia.
- Evite carregamento em temperatura extremamente alta ou baixa. A bateria funciona perfeitamente em uma temperatura ambiente de +5°C a +35°C.
- Não remova e substitua a bateria por uma bateria não aprovada.
- Use apenas bateria ASUS. Usar uma bateria diferente pode causar dano/prejuízo físico e pode danificar seu dispositivo.
- Não retire e mergulhe a bateria na água ou em qualquer outro líquido.
- Nunca tente abrir a bateria, pois ela contém substâncias que podem ser prejudiciais se ingeridas ou entrando em contato com a pele desprotegida.
- Não retire e cause curto-circuito na bateria, que pode superaquecer e causar um incêndio. Mantenha-na longe da joias e outros objetos de metal.
- Não retire e descarte a bateria no fogo. Ela pode explodir e liberar substâncias nocivas para o meio ambiente.
- Não retire e descarte a bateria no seu lixo doméstico. Leve-a a um ponto de coleta de material perigoso.
- Não toque nos terminais da bateria.
- Para evitar incêndios ou queimaduras, não desmonte, dobre, amasse ou fure a bateria.
- O ZD553KL e família é compatível com a bateria de modelo: C11P1511

---

**CUIDADO:**

- Existe o risco de explosão se a bateria for substituída por outra de tipo incorreto.
  - Descarte a bateria usada seguindo as instruções.
-

## O carregador

- Só utilize o carregador fornecido com o Zenfone 4 Selfie.
- O ZD553KL e família é compatível com o carregador: SC1418ASA

## Cuidado

Seu Zenfone 4 Selfie é uma peça de alta qualidade do equipamento. Antes de operar, leia todas as instruções e advertências inscrições no (1) Adaptador AC.

- Não utilize o Zenfone 4 Selfie em um ambiente com temperatura extrema onde a existente temperatura elevada ou alta umidade. O seu Zenfone 4 Selfie tem ótimo desempenho em um ambiente com temperaturas entre 0 °C (32 °F) e os 35°C (95°F).
- Não desmonte o Zenfone 4 Selfie ou seus acessórios. Se o serviço ou reparo for necessário, retorne a unidade a um centro de assistência autorizado. Se a unidade for desmontada, pode resultar em risco de choque elétrico ou incêndio.
- Não cause curto-circuito nos terminais da bateria em itens de metal.

## Reciclagem ASUS/Serviços de retorno

O programas de reciclagem e retorno ASUS vem de nosso compromisso com os mais altos padrões para proteger nosso meio ambiente. Acreditamos no fornecimento de soluções para que você possa ser capaz de reciclar com responsabilidade nossos produtos, baterias, outros componentes, bem como os materiais de embalagem. Por favor, visite <http://csr.asus.com/english/Takeback.htm> para obter informações detalhadas de reciclagem em diferentes regiões.

## Descarte correto



**Existe o risco de explosão se a bateria for substituída por outra de tipo incorreto. Elimine a bateria usada seguindo as instruções.**



NÃO jogue a bateria no lixo municipal. O símbolo de depósito móvel cruzado indica que a bateria não deve ser jogada no lixo municipal.



NÃO jogue este produto no lixo municipal. Este produto foi designado para habilitar a reutilização adequada das partes e reciclagem. Este símbolo de depósito móvel cruzado indica que o produto (equipamento elétrico, equipamento eletrônico e bateria de célula botão contendo mercúrio) não deve ser descartado no lixo municipal. Verifique as regras locais para eliminação de produtos eletrônicos.



NÃO jogue este produto no fogo. NÃO cause curto circuito nos contatos. NÃO desmonte este produto.

## Resoluções 242 e SAR

Este produto está homologado pela Anatel, de acordo com os procedimentos regulamentados pela Resolução nº 242/200 e atende aos requisitos técnicos aplicados, incluindo os limites de exposição da Taxa de Absorção Específica referente a campos elétricos, magnéticos, eletromagnéticos de radiofrequência, de acordo com as Resoluções nº 303/2002 e 533/2009.



## Artigo 6º da Resolução 506

*"Este equipamento opera em caráter secundário, isto é, não tem direito à proteção contra interferência prejudicial, mesmo de estações do mesmo tipo, e não pode causar interferência a sistemas operando em caráter primário."*



Este dispositivo está em conformidade com as diretrizes de exposição à radiofrequência quando utilizado na posição normal de uso no ouvido ou quando posicionado a pelo menos 1,5 centímetros de distância do corpo.

Produto Beneficiado pela Legislação de Informática

**ASUS**

**Endereço: 4F, 150 Li-Te Road, Peitou, Taipei,  
Taiwan**

**Tel: 886228943447**

**Fax: 886228907698**

### **Declaração**

Declaramos que o códigos IMEI para este produto, **Zenfone**, são únicos para cada unidade e atribuído apenas a este modelo. O IMEI de cada unidade é ajustado de fábrica e não pode ser alterada pelo usuário e que está em conformidade com as normas relacionadas com requisitos de integridade IMEI expressos nos padrões GSM.

Se você tiver quaisquer perguntas ou comentários sobre este assunto, por favor contate-nos.

Atenciosamente,

**ASUSTeK COMPUTER INC.**

Supporte no Brasil:

Capitais e Regiões Metropolitanas: 3003-0398

Demais Localidades: 0800.288-8888

[www.asus.com.br](http://www.asus.com.br)

Direitos Autorais © 2017 ASUSTeK Computer Inc.

Todos os Direitos Reservados.

Você reconhece que todos os direitos deste manual permanecem com a ASUS. Todos e quaisquer direitos, incluindo, sem limitação, no Manual ou website, permanecerão de propriedade exclusiva da ASUS e/ou de seus licenciadores. Nada neste manual pretende transferir esses direitos ou dar a posse de tais direitos para você.

A ASUS FORNECE ESTE MANUAL "COMO ESTÁ" SEM QUALQUER TIPO DE GARANTIA. AS ESPECIFICAÇÕES E INFORMAÇÕES CONTIDAS NESTE MANUAL SÃO FORNECIDAS PARA FINS INFORMATIVOS APENAS, E ESTÃO SUJEITAS A MUDANÇAS A QUALQUER MOMENTO, SEM AVISO PRÉVIO E NÃO DEVEM SER INTERPRETADAS COMO UM COMPROMISSO DA ASUS.

**Fórum de Fãs ZenTalk**

[http://www.asus.com/zentalk/global\\_forward.php](http://www.asus.com/zentalk/global_forward.php)

