

MANUAL DO UTILIZADOR

Barra de Som Wireless

Por favor ler este manual cuidadosamente antes de ligar o aparelho e guardar o manual para poder consultar no futuro.

MODELOS

SJ3 (SJ3, SPJ4B-W)



Informação sobre segurança



ATENÇÃO: PARA REDUZIR O RISCO DE CHOQUE ELÉCTRICO NÃO REMOVER A COBERTURA (OU PARTE TRASEIRA). AS PEÇAS INTERNAS DEVEM SER MANUSEADAS POR PESSOAL TÉCNICO QUALIFICADO.

Este símbolo de relâmpago dentro de um triângulo equilátero pretende alertar o utilizador para a presença de voltagem perigosa não isolada dentro do invólucro do aparelho, e que pode ser de magnitude suficiente para constituir risco de choque eléctrico às pessoas.



O ponto de exclamação dentro de um triângulo equilátero pretende alertar o utilizador para a presença de instruções importantes de funcionamento e manutenção (assistência) no manual que acompanha o aparelho.

AVISO: PARA EVITAR O RISCO DE CHOQUE ELÉCTRICO, NÃO EXPOR ESTE EQUIPAMENTO À CHUVA OU HUMIDADE

CUIDADO: O aparelho não deve ser exposto a água (gotas ou salpicos), nem devem ser colocados sobre o mesmo objectos com líquidos, tais como jarras.

AVISO: Não instalar este equipamento num espaço confinado, como uma estante ou uma unidade similar

ATENÇÃO: Não utilize produtos de alta voltagem perto deste produto. (por ex. Mata moscas eléctrico) Este produto pode avariar devido a choque eléctrico.

ATENÇÃO: Não deve ser colocada sobre o aparelho nenhuma fonte de chama, tal como velas acesas.

ATENÇÃO: Não bloquear as aberturas de ventilação. Instalar de acordo com as instruções do fabricante. As aberturas no invólucro são fornecidas para ventilação, para garantir um funcionamento fiável do aparelho e também para prevenir um sobreaquecimento. As aberturas nunca devem ser bloqueadas por colocar o aparelho numa cama, sofá, tapete ou outra superfície semelhante. Este aparelho não deve ser instalado numa estrutura embutida, tal como uma estante ou prateleira, sem ter uma ventilação adequada ou sem respeitar as instruções do fabricante.

ADVERTÊNCIA respeitante ao Cabo de Alimentação

O Cabo de Alimentação é o dispositivo de desconexão. Em caso de emergência, o Cabo de Alimentação deve permanecer prontamente acessível. Verifique a página de especificações presente neste manual do proprietário para se assegurar dos requisitos atuais. Não sobrecarregue as tomadas de parede. As tomadas de parede sobrecarregadas, tomadas de parede desapertadas ou danificadas, cabos de extensão, cabos de alimentação desgastados ou isolamento de cabos danificados ou rachados são perigosos. Qualquer uma destas condições pode resultar num choque elétrico ou incêndio. Examine periodicamente o cabo do seu dispositivo e, se a sua aparência indicar danos ou deterioração, desligue-o, pare imediatamente a utilização do dispositivo e substitua o cabo com uma peça de substituição exata fornecida por um centro de assistência autorizado. Proteja o cabo de alimentação de abusos físicos ou mecânicos, tais como estar torcido, dobrado, comprimido, fechado numa porta ou pisado. Preste atenção particular às fichas, tomadas de parede e ao ponto onde o cabo sai do dispositivo.

AVISO: Por motivos de segurança incluindo informações de identificação do produto e as classificações de fornecimento, por favor consulte a etiqueta principal na parte inferior ou na outra superfície do produto.

Este dispositivo está equipado com uma bateria portátil ou uma pilha .

Forma segura para remover a bateria ou a bateria do equipamento: Remover a bateria velha ou a bateria, seguir os passos na ordem inversa aos da montagem. Para evitar a contaminação do meio ambiente e possíveis ameaças à saúde humana ou animal, colocar a bateria usada no recipiente adequado nos pontos de recolha de resíduos. Não deitar ao lixo as pilhas ou bateria junto com outros resíduos. É recomendável usar sistemas locais de baterias e pilhas de reembolso grátis. A bateria não deve ser exposta a calor excessivo, como sol, fogo ou algo parecido.

Símbolos

~	Refere-se a corrente alternada (CA).
≡	Refere-se à corrente contínua (CC).
☐	Refere-se a equipamentos de classe II.
⏻	Refere-se a modo em espera.
⏻	Refere-se a "LIGADO" (alimentação).
⚡	Refere-se a tensão perigosa.

Tabela de Conteúdos

1 Introdução

- 2 Informação sobre segurança
- 6 Características únicas
- 6 Introdução
 - 6 – Símbolos utilizados neste manual
- 7 Controlo remoto
- 8 Painel frontal
- 8 Painel traseiro
- 9 Sobre o estado do LED
- 10 A instalar a barra de som

2 Conexão

- 11 Ligação do subwoofer sem fios
- 12 Conexão à sua TV
 - 12 – Usar um cabo ÓTICO
 - 12 – LG Sound Sync (Sincronização de Som LG)
- 14 Ligação Opcional do Equipamento
 - 14 – OPTICAL Conexão IN
 - 14 – Ligação ENTRADA PORTÁTIL
 - 15 – Ligação USB
 - 15 – Compatível com dispositivos USB
 - 15 – Requisitos do dispositivo USB
 - 16 – Ficheiro reproduzível

3 Funcionamento

- 17 Funções básicas
 - 17 – Funcionamento com USB
- 17 Outras Funções
 - 17 – Desligar o som temporariamente
 - 17 – Utilização do seu controlo remoto da TV
 - 18 – DESLIGAMENTO AUTOMÁTICO
 - 18 – AUTO POWER On/Off
 - 19 – Alteração da função automática
- 20 Usar a tecnologia BLUETOOTH®
 - 20 – Ouvir música armazenada em dispositivos BLUETOOTH
 - 22 Utilizar a aplicação BLUETOOTH
 - 22 – Instale a aplicação “Music Flow Bluetooth” no seu dispositivo BLUETOOTH
 - 22 – Activar o BLUETOOTH com a aplicação “Music Flow Bluetooth”
 - 24 Ajustar o som
 - 24 – Definir o efeito de som
 - 24 – Ajuste as configurações de nível woofer
 - 24 – Modo Noturno

4 Resolução de problemas

- 25 Resolução de problemas
 - 25 – Geral
 - 26 – NOTAS para utilizar a ligação sem fios
 - 27 – NOTAS para apresentar o modo DEMO

5 Apêndice

- 28 Marcas e licenças
- 29 Especificações
- 30 Manutenção
 - 30 – Manusear a unidade

1

2

3

4

5

Características únicas

Desligar automático

Esta unidade suporta desligar por si só, para economizar o consumo de energia.

Entrada para dispositivo portátil

Ouça a música do seu dispositivo portátil. (Leitor MP3, computador portátil, smartphone, etc..)

LG Sound Sync (Sincronização de Som LG)

Controla o nível de volume deste aparelho pelo controle remoto da sua TV LG compatível com a LG Sound Sync.

BLUETOOTH®

Ouvir música armazenada no seu dispositivo **Bluetooth**.

Reprodução USB

Ouvir música armazenada no seu dispositivo USB.

Introdução

Símbolos utilizados neste manual

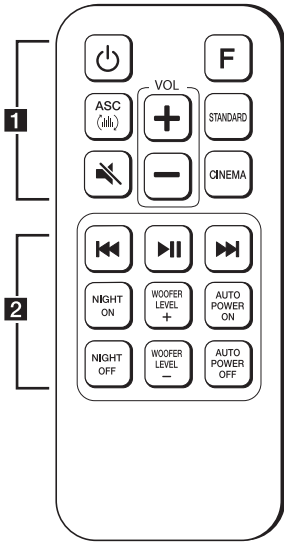
Nota

Indicações e características especiais de funcionamento.

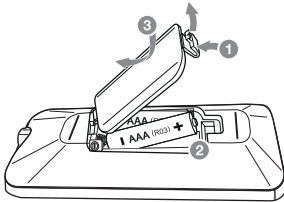
ATENÇÃO

Indica os cuidados a ter para prevenir possíveis danos de utilização indevida.

Controlo remoto



Substituição da bateria



Retire a tampa da pilha na parte traseira do controlo remoto e insira a pilha com **+** e **-** corretamente alinhados.

..... **1**

⏻ (Alimentação) : Liga ou desliga a unidade.

F : Seleciona a função e a fonte de entrada.

ASC (🔊) : Analisa a propriedade do som de entrada e fornece o som otimizado para o conteúdo em tempo real.

STANDARD : Seleciona o som padronizado.

CINEMA : Seleciona o som surround cinemático.

VOL + / - : Ajusta o volume da coluna.

🔇 (Silenciar) : Silencia o som.

..... **2**

⏮ / ⏭ (Saltar/Pesquisar) :

- Salta Avanço Rápido ou Retrocesso Rápido.

- Procura por uma seção dentro de um ficheiro.

▶ || (Reproduzir/Pausa) : Inicia a reprodução. / Pausa a reprodução.

NIGHT ON/OFF :

- Liga ou desliga o modo Noturno.

- Controla esta unidade através do controlo remoto da TV. (Consulte a página 17.)

WOOFER LEVEL + / - : Ajusta o nível de som do subwoofer

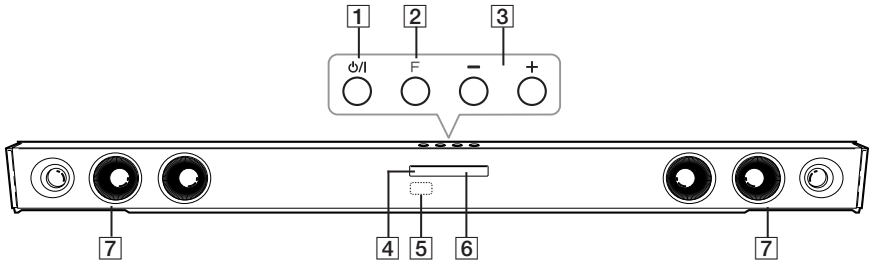
AUTO POWER ON/OFF :

- Liga ou desliga a função AUTO POWER. (Consulte a página 18)

- Liga ou desliga a função de bloqueio da ligação

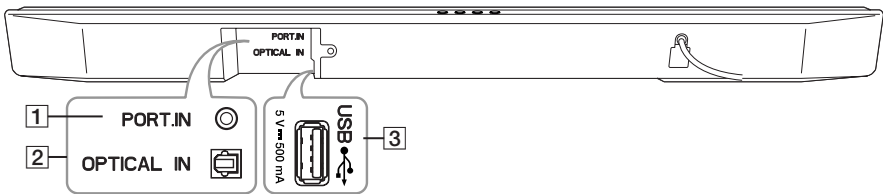
Bluetooth. (Consulte a página 21.)

Painel frontal



- | | |
|---------------------------------------------------------------------------|---------------------|
| 1 (Modo de espera/Ligado) | 6 Função LED |
| 2 F (Função)
Selecciona a função e a fonte de entrada. | 7 Colunas |
| 3 - / + (Volume)
Ajusta o nível de volume. | |
| 4 LED de espera
Acende-se com a cor vermelha no modo de espera. | |
| 5 Sensor remoto | |

Painel traseiro



- | |
|--------------------------------------------|
| 1 PORT.IN : Entrada portátil |
| 2 OPTICAL IN : Entrada ótica |
| 3 USB |

Sobre o estado do LED

LED	Estado	Descrição
	O LED OPTICAL acende-se.	A Função OPTICAL é selecionada.
	O LED OPTICAL pisca duas vezes e acende-se.	A função LG Sound Sync (Ótica) é selecionada.
	O LED USB acende-se.	A função USB é selecionada.
	O LED USB pisca.	Reprodução USB pausada.
	O LED Bluetooth acende-se.	Emparelhado com o dispositivo Bluetooth .
	O LED Bluetooth pisca.	A aguardar a ligação Bluetooth .
	Os LEDs USB e Bluetooth acendem-se.	A função PORTABLE é selecionada.
	Os LEDs OPTICAL e USB acendem-se.	A função LG Sound Sync (Sem fios) é selecionada.

! Nota

- Quando pressionar qualquer botão, o LED (Vermelho) do modo em espera na unidade principal pisca.
- Quando pressionar o botão (Silenciar), o LED (vermelho) do modo em espera pisca lentamente.
- Quando esta unidade atingir o volume mínimo, o LED (vermelho) em espera acende-se durante 2 segundos e pisca lentamente.
- Quando esta unidade atinge o volume máximo, o LED (vermelho) do modo em espera liga durante 2 segundos.
- Quando prime continuamente o botão de volume (/) , o LED (vermelho) de modo de espera pisca rapidamente.

A instalar a barra de som

Pode ouvir sons ligando a unidade ao outro dispositivo: TV, leitor de discos Blu-ray, leitor DVD, etc.

Colocar a unidade à frente a TV e ligue-a ao dispositivo que quiser. (Consultar pp.12 - 16)



⚠ ATENÇÃO

- Para otimizar o desempenho da ligação sem fios, incluindo o **Bluetooth** e o subwoofer sem fios, não coloque a unidade em superfícies metálicas uma vez que a ligação sem fios comunica através de um módulo posicionado na parte inferior da unidade.
- Durante a instalação ou mudança de local, tenha cuidado para não riscar a superfície da Unidade/Subwoofer.

Ligação do subwoofer sem fios

Indicador LED do subwoofer sem fios

Cor do LED	Funcionamento
Verde (piscando)	A tentar ligação.
Verde	A ligação foi concluída.
Vermelho	O subwoofer sem fios encontra-se em modo de espera ou a ligação falhou.
Off (Não aparece)	O cabo de alimentação do subwoofer sem fios está desligado.

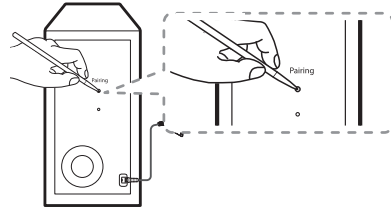
Regulação do subwoofer sem fios pela primeira vez

1. Ligar o cabo de alimentação do subwoofer sem fios, à tomada.
2. Ligar a unidade principal : a unidade principal e o subwoofer sem fios irão conectar-se automaticamente.
 - O LED verde na parte traseira do subwoofer sem fios acende-se.

Emparelhamento Manual sem fios

Quando a sua ligação não está concluída, pode verificar o LED vermelho no subwoofer sem fios e o subwoofer sem fios não emite nenhum som. Para resolver o problema, siga os passos em baixo.

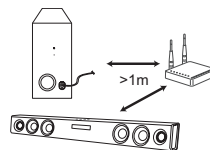
1. Prima o botão **Pairing** situado na parte traseira do subwoofer sem fios.



- O LED verde situado na parte traseira do subwoofer sem fios pisca rapidamente.
2. Ligue a unidade principal.
 3. O emparelhamento fica concluído.
 - O LED verde na parte traseira do subwoofer sem fios acende-se.

! Nota

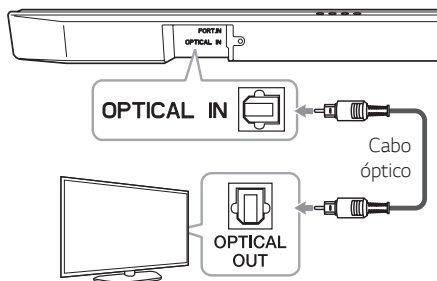
- Pode demorar alguns segundos (ou mais) até haver comunicação entre a unidade e o subwoofer e som.
- Quanto mais próximo a unidade estiver do subwoofer, melhor a qualidade de som. Recomenda-se que a unidade e o subwoofer sejam instalados tão próximo quanto possível assegurando que não se verificam as situações abaixo.
 - Existe um obstáculo entre a unidade e o subwoofer.
 - Existe um dispositivo a utilizar a mesma frequência desta ligação sem fios, tal como um equipamento médico, um forno microondas ou um dispositivo LAN sem fios.
 - Mantenha a soundbar e o subwoofer a uma distância superior a 1 m do dispositivo (ex. router sem fios, forno micro-ondas, etc.) para evitar interferências sem fios.



Conexão à sua TV

Usar um cabo ÓTICO

1. Conecte o plugue OPTICAL IN na parte posterior da unidade ao plugue OPTICAL OUT no TV utilizando um cabo OPTICAL.



2. Selecione a fonte de entrada para OPTICAL ao premir repetidamente o botão **F** no controlo remoto ou na unidade.

! Nota

- Antes de ligar o cabo ótico, certifique-se de que removeu a cobertura de proteção da ficha, se o cabo tiver cobertura.
- Pode apreciar o som da TV através das colunas desta unidade. Mas, para alguns modelos de TV, deve seleccionar o estado das colunas de som externas à TV no menu. (Para mais detalhes, consulte o manual do utilizador da TV).
- Configure a saída de som da TV para ouvir o som através desta unidade:
Menu de definições da TV → [Som] → [Saída de som da TV] → [Coluna externa (Ótica)]
- Os detalhes do menu de definições da TV variam dependendo do fabricante ou do modelo da sua TV.

LG Sound Sync (Sincronização de Som LG)

Sound Sync
Wireless

Pode controlar algumas funções desta unidade com o controlo remoto da TV com Sincronização de Som LG. É compatível com a TV LG que suporte LG Sound Sync. Certifique-se que existe o logótipo "LG Sound Sync" na TV.

Função controlável por controlo remoto da TV LG: Volume alto/baixo, sem som

Consulte o manual de instruções da TV para os detalhes da LG Sound Sync.

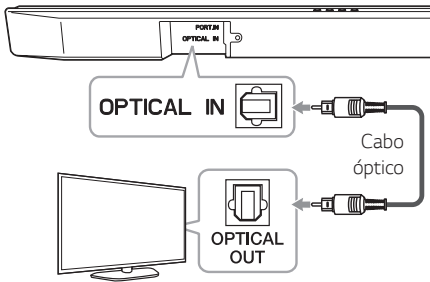
Faça uma das seguintes ligações, dependendo dos recursos de seu equipamento.

! Nota

- Pode também usar o controlo remoto desta unidade enquanto estiver a utilizar a LG Sound Sync. Se usar o controlo remoto de TV novamente, a unidade sincroniza com a TV.
- Quando as conexões falharem, certifique-se do estado da TV e da energia.
- Certifique-se do estado desta unidade e a ligação nos casos abaixo quando usar a LG Sound Sync.
 - A unidade é desligada.
 - Alterar a função para outras.
 - Desligue o cabo ótico.
 - Para desligar a ligação sem fios devido a interferência ou distância.
- O tempo para desligar esta unidade é diferente, pois depende da sua TV quando definir como ON a função AUTO POWER.
- Os detalhes do menu de configuração da TV variam dependendo dos modelos da sua TV.

Com ligação por cabos

1. Ligue a sua LG TV à unidade através de um cabo óptico.



2. Configure a saída de som da TV para ouvir o som através desta unidade:
Menu de definições da TV → [Som] → [Saída de som da TV] → [LG Sound Sync (Ótica)]
3. Ligue a unidade ao pressionar no controlo remoto ou na unidade.
4. Selecione a fonte de entrada para OPTICAL ao premir repetidamente o botão F no controlo remoto ou na unidade.

Com ligação sem fios

1. Ligue a unidade ao pressionar no controlo remoto ou na unidade.
2. Selecione a fonte de entrada LG TV ao premir repetidamente o botão F no controlo remoto ou na unidade.
3. Configure a saída de som da TV para ouvir o som através desta unidade:
Menu de definições da TV → [Som] → [Saída de som da TV] → [LG Sound Sync (Sem fios)]

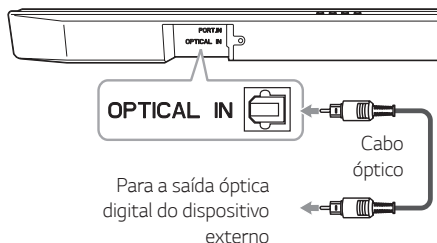
! Nota

Se desligou o aparelho diretamente ao premir no controlo remoto ou na unidade, LG Sound Sync (Sem fios) será desligado. Para utilizar a função novamente, deve ligar novamente a TV e a unidade.

Ligação Opcional do Equipamento

OPTICAL Conexão IN

Conecte um plugue de saída óptica de dispositivos externos ao plugue OPTICAL IN.

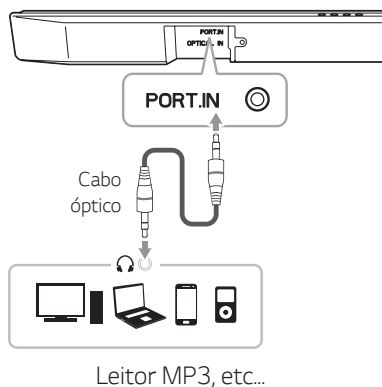


1. Ligue o conector OPTICAL IN, situa na parte traseira da unidade ao conector de saída ótico do seu dispositivo externo.
2. Selecione a fonte de entrada para OPTICAL ao premir repetidamente o botão **F** no controlo remoto ou na unidade.
3. Ouvir o som.

! Nota

Antes de ligar o cabo ótico, certifique-se de que removeu a cobertura de proteção da ficha, se o cabo tiver cobertura.

Ligação ENTRADA PORTÁTIL



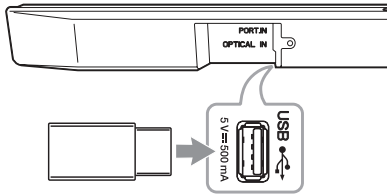
Ouvir música a partir de leitor portátil

A unidade pode ser usada para reproduzir a música a partir de muitos tipos de reprodutores portáteis ou dispositivos externos.

1. Ligue o leitor portátil ao conector ENTRADA PORTÁTIL da unidade ao utilizar um cabo stereo de 3,5 mm.
2. Selecione a fonte de entrada para PORTABLE ao premir repetidamente o botão **F** no controlo remoto ou na unidade.
3. Ligar o leitor portátil ou dispositivo externo e iniciar a reprodução.

Ligação USB

Ligar um dispositivo de memória USB à porta USB na parte de trás da unidade.



Para obter mais informações sobre como reproduzir ficheiros num dispositivo USB, consulte a página 17.

Remover o dispositivo USB do aparelho.

1. Selecione uma função/modo diferente.
2. Remover o dispositivo USB do aparelho.

Compatível com dispositivos USB

- Leitor MP3 : Leitor Mp3 do tipo FlashDrive.
- USB Flash Drive: Dispositivos que suportam USB1.1.
- A função USB desta unidade não oferece suporte a alguns dispositivos USB.

Requisitos do dispositivo USB

- Dispositivos que requerem a instalação de programa adicional conectado a um computador, não são suportados.
- Não remover o dispositivo USB durante o funcionamento.
- Para uma USB de grande capacidade, pode demorar mais do que alguns minutos para ser pesquisada.
- Para evitar perda de dados, fazer cópias de segurança de todos os dados.
- Esta unidade não é suportada quando o número total de arquivos é de 1 000 ou mais.
- A porta USB da unidade não pode ser conectada a um computador PC. A unidade não pode ser usada como um dispositivo de armazenamento.
- O sistema de arquivos exFAT não é suportado nesta unidade. (Estão disponíveis os sistemas FAT16/FAT32.)
- Dependendo de alguns dispositivos, pode não está disponível para reconhecer os seguintes nesta unidade.
 - Disco rígido externo
 - Leitores de cartão
 - Dispositivos de bloqueio
 - Dispositivos USB de disco rígido
 - Tomada USB
 - Utilização do cabo de extensão USB
 - iPhone/iPod/iPad
 - Dispositivo Android

Ficheiro reproduzível

Frequência de amostragem

MP3 : De 32 a 48 kHz

WMA : De 32 a 48 kHz

Velocidade de transmissão

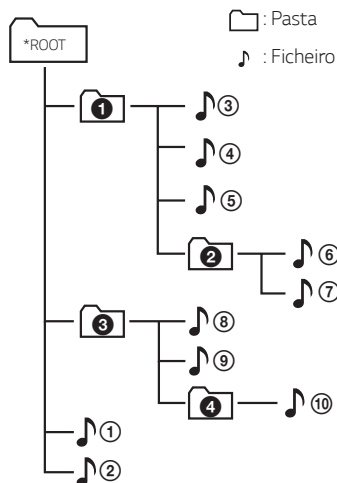
MP3 : De 80 a 320 kbps

WMA : De 56 a 128 kbps

- Máximo de Ficheiros : Abaixo de 999
- Máximo de Diretórios: Abaixo de 99
- Um ficheiro protegido por DRM (Gestão de direitos digitais) não pode ser reproduzido na unidade.
- Os ficheiros de vídeo no dispositivo de armazenamento USB não podem ser reproduzidos.
- Dependendo do desempenho do seu dispositivo USB, a reprodução poderá não funcionar corretamente.

! Nota

- As pastas e ficheiros no dispositivo USB são reconhecidos da seguinte forma:



- O ficheiro será reproduzido do ficheiro ① até ao ficheiro ⑩ um por um.
- Os ficheiros serão reproduzidos pela ordem pela qual foram gravados e pode diferir, dependendo das circunstâncias de gravação.
- Não consegue visualizar uma pasta ou um ficheiro utilizando esta unidade.

Funções básicas

Funcionamento com USB

1. Ligar o dispositivo USB à porta USB.
2. Selecione a fonte de entrada para USB ao premir repetidamente o botão **F** no controlo remoto ou na unidade.



Para	Fazer isto
Reprodução	Pressionar ►►.
Pausa	Durante a reprodução, pressionar ►►.
Saltar para a ficheiro próxima/anterior	Durante a reprodução, prima ►►► no controlo remoto para ir para o ficheiro seguinte. Com menos de 2 segundos de reprodução decorridos, prima ◀◀ no controlo remoto para ir para o ficheiro anterior. Com mais de 3 segundos de reprodução decorridos, prima ◀◀ no controlo remoto para voltar ao início do ficheiro.
Procurar uma secção num ficheiro	Prima e mantenha pressionada ◀◀/►►► durante a reprodução e liberte-a no ponto em que pretende ouvir.
Reiniciar a reprodução.	Esta unidade memoriza a música reproduzida no momento antes de a função ser alterada ou de desligar a unidade.

! Nota

- É possível limpar o ponto de reinício ao desconectar o cabo de alimentação ou remover o dispositivo USB da unidade.
- Se a função USB não estiver a funcionar, verifique se a função USB se encontra seleccionada.
- Quando pausar a reprodução USB, USB LED na unidade principal pisca.

Outras Funções

Desligar o som temporariamente

Pressionar  (Silenciar) para silenciar o aparelho. Para o cancelar, pressione  (Silenciar) novamente no controlo remoto ou altere o nível de volume.

Utilização do seu controlo remoto da TV

Pode controlar algumas funções desta unidade através do seu controlo remoto da TV, mesmo por um produto de outra empresa.

As funções controláveis são aumentar/diminuir volume e silenciar.

Prima e mantenha pressionado **NIGHT ON** no controlo remoto durante cerca de 2 segundos.

Para desligar esta função, prima e mantenha pressionado **NIGHT OFF** durante 2 segundos.

! Nota

- Marcas de TV suportadas

LG	Panasonic	Philips	Samsung
Sharp	Sony	Toshiba	Vizio

- Certifique-se de que a saída de som da sua TV está configurada para [Coluna Externa].
- Esta função pode não funcionar bem, pois isso depende do controlo remoto.
- Esta função não funciona no controlo remoto mágico da LG TV.

DESLIGAMENTO AUTOMÁTICO

Esta unidade será desligada para economizar o consumo elétrico, no caso da unidade principal não estar ligada ao dispositivo externo e se esta não for utilizada durante 15 minutos.

Esta unidade desliga-se também após seis horas, caso a unidade principal tiver sido ligada a outro dispositivo utilizando a entrada digital. (Ex: Portátil, etc...)

Como desligar a ligação wireless da rede ou o dispositivo wireless

Configure a função ALIMENTAÇÃO AUTO ON / OFF para ligar e desligar a unidade.

AUTO POWER On/Off

Esta unidade é ligada automaticamente por uma fonte de entrada : Ótica, LG TV ou **Bluetooth**.

Quando liga a sua TV ou um dispositivo externo ligado a esta unidade, esta unidade reconhece o sinal de entrada e seleciona a função adequada. Pode ouvir o som do seu dispositivo.

Se tentar ligar o seu dispositivo **Bluetooth**, esta unidade liga-se e a unidade será conectada ao dispositivo **Bluetooth**.

Esta função liga-se e desliga-se ao pressionar **AUTO POWER ON/OFF**.

! Nota

- Após a unidade ser ligada através da função AUTO POWER, é desligada automaticamente se não existir sinal a partir do dispositivo externo durante um determinado período de tempo.
- Se tiver desligado diretamente a unidade, ela não pode ser ligada automaticamente pela função AUTO POWER. A unidade pode, no entanto, ser ligada pela função AUTO POWER se houver entrada de um sinal ótico depois de 5 segundos sem sinal.
- Esta função pode não funcionar, pois depende do dispositivo conectado.
- Se a ligação **Bluetooth** for interrompida a partir desta unidade, alguns dispositivos **Bluetooth** poderão continuar a tentar estabelecer ligação à unidade de forma contínua. Assim, recomenda-se que termine a ligação antes de desligar a unidade.
- Quando liga o aparelho pela primeira vez, a função Alimentação Auto está no estado ligada.
- Para utilizar esta função, a unidade principal deve ser registada na lista de dispositivos emparelhados do dispositivo **Bluetooth**.
- Pode configurar a função AUTO POWER somente quando esta unidade estiver ligada.

Alteração da função automática

Esta unidade reconhece sinais de entrada, tais como sinais de entrada ótica, de **Bluetooth**, da LG TV e Portátil e depois muda para a função adequada automaticamente.

Quando o sinal ótico é recebido

Ao ligar o dispositivo externo ligado a esta unidade através de um cabo ótico, esta unidade altera a função para ótica. Pode ouvir o som do seu dispositivo.

Ao tentar ligar o dispositivo Bluetooth

Ao tentar ligar o dispositivo **Bluetooth** a esta unidade, a função **Bluetooth** é selecionada. Reproduza a sua música no dispositivo **Bluetooth**.

Quando o sinal da LG TV é recebido

Quando liga a sua LG TV, por sua vez ligada por LG Sound Sync (Ligação sem fios), esta unidade muda a função para LG TV. Pode ouvir o som da sua TV.

Quando ligar a um dispositivo portátil

Quando ligar o seu dispositivo portátil ao utilizar um cabo portátil, esta unidade muda a função para Portátil. Pode ouvir a música do seu dispositivo.

! Nota

- Para alterar para a função ótica, são necessários 5 segundos sem sinal.
- Se a função de bloqueio de ligação **Bluetooth** estiver definida, a ligação **Bluetooth** estará disponível apenas na função **Bluetooth** e LG TV. (Consulte a página 21.)

Usar a tecnologia **BLUETOOTH®**

Sobre o **BLUETOOTH**

Bluetooth é uma tecnologia de comunicação sem fios para ligações de curto alcance.

O som pode ser interrompido quando há interferência de outras ondas electrónicas que funcionam na mesma frequência ou se estiverem conectados dispositivos **Bluetooth** em outras salas próximas.

Conectar dispositivos individuais através da tecnologia sem fios **Bluetooth** não está sujeito a alterações. Um telemóvel com tecnologia sem fios **Bluetooth** pode ser utilizado através da Cascade se a ligação tiver sido efectuada via tecnologia sem fios **Bluetooth**.

- Dispositivos disponíveis : Smart phone, leitor MP3, Portátil, etc..
- Versão : 4.0
- Codec : SBC

Perfis **Bluetooth**

Para poder utilizar a tecnologia **Bluetooth** sem fios, os dispositivos devem ser capazes de interpretar certos perfis. Esta unidade é compatível com o seguinte perfil.

A2DP (Advanced Audio Distribution Profile)

Ouvir música armazenada em dispositivos **BLUETOOTH**

Emparelhar a unidade e o dispositivo **Bluetooth**

Antes de iniciar o procedimento de emparelhamento, certificar-se que a funcionalidade **Bluetooth** está activada no dispositivo **Bluetooth**. Consultar o manual do utilizador do dispositivo **Bluetooth**. Assim que a operação de emparelhamento for executada, não precisa ser executada novamente.

1. Selecione a fonte de entrada **Bluetooth** ao premir repetidamente o botão **F** no controlo remoto ou na unidade.
 - O LED **Bluetooth** irá piscar.
2. Funcionar com o dispositivo **Bluetooth** e executar a operação de emparelhamento. Ao procurar por este aparelho com o dispositivo **Bluetooth**, uma lista dos dispositivos encontrados podem aparecer no visor do dispositivo **Bluetooth**, o que depende do tipo de dispositivo **Bluetooth**. A unidade da LG aparece como "LG SJ3 (XX)":

! Nota

- XX denomina os últimos dois dígitos do endereço **Bluetooth**. Por exemplo, se a unidade tem um endereço **Bluetooth** tal 9C:02:98:4A:F7:08, irá ser apresentado "LG SJ3 (08)" no dispositivo **Bluetooth**.
- O emparelhamento pode ser diferente devido ao tipo de dispositivo **Bluetooth**. Introduza o código PIN (0000) necessário.

3. Quando esta unidade estiver ligada com sucesso com o seu dispositivo **Bluetooth**, o LED **Bluetooth** será ligado.
4. Ouvir música. Para reproduzir uma música armazenada no dispositivo **Bluetooth**, consultar o manual do utilizador do dispositivo **Bluetooth**.

! Nota

- Ao usar a tecnologia **Bluetooth**, tem que fazer uma conexão entre o aparelho eo dispositivo **Bluetooth** o mais próximo possível e manter a distância. Contudo isso pode não funcionar bem no seguinte caso:
 - Há um obstáculo entre a unidade e o dispositivo **Bluetooth**.
 - Há um dispositivo com a mesma frequência com tecnologia **Bluetooth**, tal como um equipamento médico, um forno microondas ou um dispositivo LAN sem fios.
- Deve ligar novamente o seu dispositivo **Bluetooth** a esta unidade, quando a reiniciar.
- O som pode ser interrompido quando a ligação sofrer interferências de outros dispositivos electrónicos.
- Pode não controlar o dispositivo **Bluetooth** com esta unidade.
- O emparelhamento é limitado a um dispositivo **Bluetooth** por unidade e o emparelhamento múltiplo não é suportado.
- Pode não ser capaz de utilizar a função **Bluetooth**, pois depende do tipo de dispositivo.
- Pode desfrutar da função **Bluetooth** ao utilizar o smartphone, Leitor de MP3, computador portátil, etc..
- Quanto maior a distância entre a unidade e o dispositivo **Bluetooth**, menor se torna a qualidade do som.
- A ligação **Bluetooth** será desligada quando a unidade estiver desligada ou o dispositivo **Bluetooth** estiver muito longe da unidade.
- Quando a ligação **Bluetooth** estiver desligada, ligue novamente o dispositivo **Bluetooth** à unidade.
- Quando a unidade não se encontra ligada a um dispositivo **Bluetooth**, o LED **Bluetooth** irá piscar.
- Quando ligar o dispositivo **Bluetooth** (dispositivo iOS etc.) a esta unidade ou operar o dispositivo, o nível de volume pode ser sincronizado um com o outro.
- Pode controlar o dispositivo Bluetooth usando os botões **◀◀/▶▶** (Saltar) e **▶||** (Reproduzir / Pausa) no controle remoto.

Bloqueio de ligação BLUETOOTH (Bloqueio BT)

Pode limitar a ligação **Bluetooth** a apenas BT (**Bluetooth**) e à função LG TV para evitar ligações **Bluetooth** não desejadas.

Prima e mantenha premido o botão **AUTO POWER** no controlo remoto durante cerca de 2 segundos na função BT (**Bluetooth**).

Para desativar essa função, prima e mantenha pressionado **AUTO POWER OFF** no controlo remoto por cerca de 2 segundos.

! Nota

Mesmo que configure o bloqueio da ligação **Bluetooth** para Ligado, esta sound bar liga-se através da função Auto Power. Desligar a função Auto Power para o evitar.

Utilizar a aplicação **BLUETOOTH**

! Nota

- Sistema operacional Android está disponível para usar o app "Music Flow Bluetooth" com esta unidade.
- Poderão ocorrer custos adicionais de dados caso tenha instalado por 3G/4G, de acordo com o plano do seu dispositivo.

Acerca da aplicação "Music Flow Bluetooth"

A aplicação "Music Flow Bluetooth" trás um conjunto de novas funcionalidades para esta unidade. Para desfrutar de mais recursos, recomenda-se que transfira e instale a aplicação "Music Flow Bluetooth".

Instale a aplicação "Music Flow Bluetooth" no seu dispositivo **BLUETOOTH**

Existem duas formas de instalar a aplicação "Music Flow Bluetooth" no seu dispositivo **Bluetooth**.

Instale a aplicação "Music Flow Bluetooth" utilizando o código QR

1. Instale a aplicação "Music Flow Bluetooth" através de código QR. Utilize o software de digitalização para digitalizar o código QR.



2. Toque num ícone para instalar.

! Nota

- Certifique-se que o seu dispositivo **Bluetooth** está ligado à Internet.
- Certifique-se que o seu dispositivo **Bluetooth** apresenta uma aplicação de software de digitalização. Se não tiver um, transfira um a partir de "Google Android Market (Google Play Store)".
- O código QR pode não funcionar pois isso depende da área.

Instale o App "Music Flow Bluetooth" através de "Google Android Market (loja de jogo do Google)"

1. Toque no ícone "Google Android Market (loja de jogo do Google)".
2. Na barra de pesquisa, digite "Music Flow Bluetooth" e pesquise.
3. Na lista de resultados de pesquisa, encontre e toque "Music Flow Bluetooth" para iniciar a transferência da aplicação **Bluetooth**.
4. Toque num ícone para instalar.
5. Toque num ícone para transferir.

! Nota

- Certifique-se que o seu dispositivo **Bluetooth** está ligado à Internet.
- Certifique-se que o seu dispositivo **Bluetooth** está equipado com "Google Android Market (Google Play Store)".

Activar o **BLUETOOTH** com a aplicação "Music Flow Bluetooth"

A aplicação "Music Flow Bluetooth" ajuda a ligar o seu dispositivo **Bluetooth** a esta unidade.

1. Toque no ícone da aplicação "Music Flow Bluetooth" no ecrã inicial para abrir a aplicação "Music Flow Bluetooth" e vá para o menu principal.
2. Se quiser obter mais informações para operar, toque em [Configuração] e [Ajuda].

! Nota

- A aplicação "Music Flow Bluetooth" estará disponível na seguinte versão de software:
 - Android O/S: Versão 4.0.3 (ou posterior)
- Se utilizar a aplicação "Music Flow Bluetooth" para operação, existiriam algumas diferenças entre a aplicação "Music Flow Bluetooth" e o controlo remoto fornecido. Use o controlo remoto fornecido, se necessário.
- Dependendo do dispositivo **Bluetooth**, a aplicação "Music Flow Bluetooth" poderá não funcionar.
- Após a ligação da aplicação "Music Flow Bluetooth", poderá ser escutada música no dispositivo. Neste caso, repita o procedimento de ligação.
- Se utilizar as outras aplicações ou alterar as definições no seu dispositivo **Bluetooth** ao utilizar a aplicação "Music Flow Bluetooth", a aplicação "Music Flow Bluetooth" poderá não funcionar normalmente.
- Se a aplicação "Music Flow Bluetooth" não funcionar corretamente, verifique o seu dispositivo **Bluetooth** e a ligação da aplicação "Music Flow Bluetooth" e, em seguida, volte a tentar a ligação.
- O funcionamento da aplicação "Music Flow Bluetooth" poderá diferir dependendo do sistema operativo do smartphone.
- Apesar da ligação **Bluetooth** vir a ser desligada, pode utilizar a aplicação "Music Flow Bluetooth" quando altera a função.
- As funcionalidades adicionais oferecidas pela aplicação "Music Flow Bluetooth" podem não funcionar dependendo da distância entre esta unidade e o dispositivo **Bluetooth** e das condições da rede sem fios.

Ajustar o som

Definir o efeito de som

Este sistema tem um número predefinido de campos de som surround. Pode selecionar um modo de som desejado ao utilizar cada botão de modo de som.

Efeito de som	Descrição
ASC (Controlo Adaptativo de Som)	Analisa a propriedade do som de entrada e fornece o som otimizado para o conteúdo em tempo real.
STANDARD	Pode desfrutar de som otimizado.
CINEMA	Você pode aproveitar um som surround mais intenso e cinemático.

! Nota

- Em alguns modos de efeito de som, algumas colunas, não há som ou som baixo. Isso depende do modo de som e da fonte de áudio, isso não é um defeito.
- Pode necessitar de reiniciar o modo de efeito de som , após trocar a entrada, e por vezes mesmo antes do ficheiro de som ser alterado.

Ajuste as configurações de nível woofer

Pode ajustar o nível de som do woofer ao pressionar o botão **WOOFER LEVEL +/—**.

! Nota

Quando o nível do subwoofer atingir o máximo ou mínimo, o LED (vermelho) do modo em espera na unidade principal liga durante 2 segundos.


Modo Noturno

Esta função é útil quando está a ver filmes à noite com um volume baixo. Configure o modo Noturno para Ligado para reduzir a intensidade do som e melhorar as particularidades e suavidade do mesmo.

Prima o botão **NIGHT ON / OFF** para ligar ou desligar o modo noturno.

Resolução de problemas

Geral

PROBLEMA	Causa & Correção
A unidade não funciona corretamente.	<ul style="list-style-type: none"> Desligue a alimentação desta unidade e do dispositivo externo ligado (TV, subwoofer, leitor de DVD, amplificador, etc.) e volte-os a ligar novamente. Desligue o cabo de alimentação desta unidade e do dispositivo externo ligado (TV, Subwoofer, Leitor de DVD, Amplificador, etc.) e, em seguida, tente novamente a ligação. A configuração prévia pode não ser guardada quando a alimentação do dispositivo for cortada.
Não há energia	<ul style="list-style-type: none"> O cabo de alimentação está desligado. Ligue o cabo de alimentação. Verifique a condição utilizando outros dispositivos electrónicos.
Não há som	<ul style="list-style-type: none"> Está selecionada uma fonte de entrada incorreta. Verificar a fonte de entrada e selecionar a fonte de entrada correta. A função MUTE está ativada. Premir  (Silenciar) ou ajustar o nível de volume para cancelar a função MUTE. Ao utilizar a ligação com um dispositivo externo (recetor, dispositivo Bluetooth, etc.), ajuste o nível do volume do dispositivo.
Sem som do subwoofer	<ul style="list-style-type: none"> O cabo de alimentação do subwoofer não está ligado. Ligue o cabo de alimentação corretamente à tomada de parede. O emparelhamento entre a unidade e o subwoofer foi desativado. Ligue a unidade e o subwoofer. (Consulte a página 11.)
O controlo remoto não funciona correctamente.	<ul style="list-style-type: none"> O controlo remoto está muito longe da unidade. Funcionar com o controlo remoto dentro de aproximadamente 7 m. Há um obstáculo no caminho do controle remoto para o aparelho. Remover o obstáculo. As pilhas no controlo remoto estão gastas. Substitua as pilhas por novas.
A função AUTO POWER não funciona.	<ul style="list-style-type: none"> Verifique a ligação do dispositivo externo, tal como a TV, DVD/leitor de Blu-Ray ou dispositivo Bluetooth. Esta função pode não funcionar, pois depende do dispositivo conectado.
A LG Sound Sync (Sincronização de Som LG) não funciona.	<ul style="list-style-type: none"> Verifique se a sua TV LG suporta a LG Sound Sync. Verifique a ligação da LG Sound Sync (Ótica ou sem fios). Verifique as definições de som da sua TV e desta unidade.
A unidade não se liga a um dispositivo Bluetooth .	<ul style="list-style-type: none"> Desligue a função de bloqueio da ligação Bluetooth. (Consulte a página 21.)

PROBLEMA	Causa & Correção
Quando sentir que o som de saída da unidade é baixo.	<p>Verifique os detalhes abaixo e ajuste a unidade de acordo com eles.</p> <ul style="list-style-type: none"> • Altere a configuração Áudio DRC no menu de configuração de dispositivo ligado para o estado de [OFF]. • Com a barra de som conectada à TV, altere a configuração AUDIO DIGITAL OUT (SAÍDA DE ÁUDIO DIGITAL) no Menu de Configuração da TV de [PCM] para [AUTO] ou [BITSTREAM]. • Com a barra de som conectada ao Reprodutor, altere a configuração de AUDIO DIGITAL OUT (SAÍDA DE ÁUDIO DIGITAL) no Menu de Configuração do Reprodutor de [PCM] para [PRIMARY PASS-THROUGH] ou [BITSTREAM]. • Certifique-se de Modo Noturno não está ligado. Desligue [OFF] o Modo Noturno.

NOTAS para utilizar a ligação sem fios

PROBLEMA	Causa & Correção
Este dispositivo pode sofrer interferências sem fios.	<ul style="list-style-type: none"> • A rede sem fios pode não funcionar normalmente numa área de sinal fraco. • Por favor instale o dispositivo perto o suficiente do subwoofer sem fios. • Não instale o dispositivo em mobiliário metálico para uma prestação ótima.
O dispositivo Bluetooth pode não funcionar corretamente ou produzir ruído nos seguintes casos.	<ul style="list-style-type: none"> • Quando qualquer parte do seu corpo entra em contacto com o emissor do dispositivo Bluetooth ou com a barra de som. • Quando existe um obstáculo ou uma parede ou o dispositivo se encontra instalado num local isolado. • Quando existe um dispositivo (uma rede LAN sem fios, equipamento médico ou um micro-ondas) que utilize a mesma frequência, afaste o máximo possível os produtos um do outro. • Ao ligar o dispositivo ao dispositivo Bluetooth, aproxime-os um do outro de forma a reduzir a distância eles à mínima possível. • Quando o dispositivo se afasta demasiado do dispositivo Bluetooth, a ligação é desligada e pode ocorrer algum mau funcionamento.

NOTAS para apresentar o modo DEMO

PROBLEMA	Causa & Correção
Não pode mudar a fonte de entrada com o botão F como BT (Bluetooth) etc. e todos os LEDs de função são ligados.	<ul style="list-style-type: none">Desligar o cabo de alimentação e voltar a ligá-lo de novo. Se isso não funcionar, premir e manter premido o botão F (Cerca de 15 segundos) na unidade principal até o LED de função indicar a função atual selecionada.
O controlo remoto não funciona (Não responde)	

Marcas e licenças

Todas as outras marcas são marcas comerciais detidas pelos seus respetivos proprietários.



Fabricado mediante licença da Dolby Laboratories. Dolby, Dolby Audio e o símbolo duplo D são marcas comerciais registadas da Dolby Laboratories.




Para patentes DTS, visite <http://patents.dts.com>. Fabricado sob licença de DTS Licensing Limited. DTS, o Símbolo, & DTS e o Símbolo juntos, são marcas comerciais registadas, e DTS Digital Surround é uma marca registada de DTS, Inc. ©DTS, Inc. Todos os Direitos Reservados.



A marca **Bluetooth** e logos são propriedade da Bluetooth SIG, Inc. e qualquer utilização dessas marcas pela LG Electronics está sob licença.

Outros nomes e marcas comerciais pertencem aos seus respectivos proprietários.

Especificações

Generalidades	
Requisitos de energia	Verifique a etiqueta principal na unidade.
Consumo de energia	Verifique a etiqueta principal na unidade.
	Modo Standby em rede : 0,5 W (Se todas as portas de rede estiverem ativadas.)
Dimensões (L x C x P)	Aprox. 950 mm x 71 mm x 47 mm
Temperatura de funcionamento	5 °C até 35 °C
Humidade de funcionamento	5 % até 90 %
Fornecimento de Energia de Barramento	5 V  500 mA
Frequência de amostragem digital de áudio disponível à entrada	32 kHz, 44,1 kHz, 48 kHz, 88,2 kHz, 96 kHz
Formato de áudio para Entrada Digital disponível	Dolby Audio, DTS Digital Surround, PCM
Entradas	
OPTICAL IN (Áudio digital em)	3 V (p-p), óptico x 1
PORT. IN (Entrada portátil)	0,32 Vrms (jack estéreo de 3,5 mm) x 1
Amplificador (Potência de Saída RMS)	
Total	300 W RMS
Frente	50 W RMS x 2 (4 Ω a 1 kHz, THD 10%)
Subwoofer	200 W RMS (3 Ω a 80 Hz, THD 10%)
Subwoofer sem fios	
Requisitos de energia	Verifique a etiqueta principal no subwoofer.
Consumo de energia	Verifique a etiqueta principal no subwoofer.
Tipo	1 Via 1 Coluna
Impedância	3 Ω
Potência de Entrada Recomendada	200 W RMS
Potência Max de Entrada	400 W RMS
Dimensões (L x C x P)	Aprox. 171 mm x 320 mm x 252 mm

- O design e as especificações estão sujeitos a alterações para aperfeiçoamento sem aviso prévio.

Manutenção

Manusear a unidade

Quando despachar a unidade

Por favor, guardar a embalagem original e as caixas da embalagem. Se precisar de despachar a unidade deve, para máxima protecção, embalar novamente a unidade, tal como chegou embalada inicialmente da fábrica.

Manter as superfícies externas limpas

- Não usar líquidos voláteis, como spray insecticida perto da unidade.
- Não usar uma pressão forte ao limpar, pois pode danificar a superfície.
- Não deixar produtos de borracha ou plástico em contacto com a unidade durante um longo período de tempo

Limpar a unidade

Para limpar a unidade, usar um pano macio e seco. Se as superfícies estiverem extremamente sujas, usar um pano macio e levemente humedecido em detergente suave. Não usar solventes fortes como álcool, benzina ou diluente, pois estes podem danificar a superfície do aparelho.

