

## Sistema de áudio para casa

### Manual de Instruções

Lendo o manual com atenção, você saberá usar corretamente o seu aparelho, aproveitando ao máximo seus recursos técnicos.

- Leia o manual antes de usar o aparelho.
- O uso correto do aparelho prolonga sua vida útil.
- Guarde este manual para futuras consultas.

---

Introdução

---

BLUETOOTH

---

Ajuste de som

---

Outras operações

---

Informações adicionais

## ADVERTÊNCIA



Este símbolo tem o propósito de alertar o usuário sobre a presença de “tensões perigosas” não isoladas, dentro do gabinete do produto, as quais podem ter intensidade suficiente para constituir risco de choque elétrico para as pessoas.



Este símbolo tem o propósito de alertar o usuário quanto à presença de instruções importantes de operação e manutenção (serviços) no Manual de Instruções que acompanha o aparelho.

Para reduzir o risco de incêndio, não cubra aberturas de ventilação do aparelho com jornais, toalhas de mesa, cortinas, etc.

Não exponha o aparelho a fontes de chamas abertas (por exemplo, velas acesas).

Para reduzir o risco de incêndio ou choques elétricos, não exponha o aparelho a gotejamentos ou respingos, e não coloque objetos contendo líquidos, como vasos, sobre o aparelho.

Como o cabo de alimentação é utilizado para desconectar o aparelho da rede elétrica, conecte o aparelho a uma tomada da rede elétrica CA de fácil acesso. Caso note alguma anormalidade no aparelho, desconecte imediatamente o cabo de alimentação CA da tomada.

Não instale o aparelho em espaços limitados, como estantes de livros ou armários embutidos.

O aparelho não estará desconectado da corrente enquanto estiver conectado à tomada de CA, mesmo que tenha sido desligado.

Somente para uso em ambientes internos.

## ADVERTÊNCIA

Evite o uso prolongado com volume alto (potência superior a 85 decibéis), pois isto poderá prejudicar a sua audição (Lei Federal nº 11.291/06).

### Recomendações Importantes sobre o Nível de Volume

Maximize o prazer de ouvir a música com este aparelho lendo estas recomendações que ensinam você a tirar o máximo proveito do aparelho quando reproduzir um som a um nível seguro, que permite que o som seja alto, claro, sem distorção, sem causar desconforto e, principalmente, de tal forma que proteja a sua sensibilidade auditiva.

### Para estabelecer um nível seguro

- Ajuste o controle de volume a um nível baixo.
- Aumente lentamente o som até poder ouvi-lo claro e confortavelmente, sem distorções.

### Uma vez estabelecido um nível de som confortável:

Ajuste o controle de volume e deixe-o nesta posição. O minuto gasto para fazer este ajuste agora, protegerá a sua audição no futuro.

Usando sabiamente, o seu novo equipamento de som proporcionará a você uma vida toda de entretenimento e prazer. A Sony recomenda que você evite a exposição prolongada a ruídos muito altos.

A seguir, incluímos uma tabela com os níveis de intensidade sonora em decibéis e os exemplos de situações correspondentes para a sua referência.

Nível de decibéis	Exemplos
30	Biblioteca silenciosa, sussurros leves.
40	Sala de estar, refrigerador, quarto longe do trânsito.
50	Trânsito leve, conversaço normal, escritório silencioso.
60	Ar condicionado a uma distância de 6 m, máquina de costura.
70	Aspirador de pó, secador de cabelos, restaurante ruidoso.
80	Tráfego médio de cidade, coletor de lixo, alarme de despertador a uma distância de 60 cm.
OS RUÍDOS ABAIXO PODEM SER PERIGOSOS EM CASO DE EXPOSIÇÃO CONSTANTE	
90	Metrô, motocicleta, tráfego de caminhão, cortador de grama.
100	Caminhão de lixo, serra elétrica, furadeira pneumática.
120	Show de banda de rock em frente às caixas acústicas, trovão.
140	Tiro de arma de fogo, avião a jato.
180	Lançamento de foguete.

Este sistema deve ser usado para:

- Reproduzir fontes de sons musicais em dispositivos BLUETOOTH
- Divertir-se em reuniões sociais com a função “Sequência de Festa” ou com a função adição de caixa acústica

Informação cedida pela Deafness Research Foundation, por cortesia.

#### Notas

- Este aparelho destina-se ao uso doméstico e não profissional.
- Imagens meramente ilustrativas.

---

## Sobre este manual

Algumas ilustrações são apresentadas como desenhos conceituais e podem ser diferentes dos produtos reais.

---

# Índice

Sobre este manual .....	4
Localização e função dos controles .....	6

---

## Introdução

Para ligar o sistema .....	8
Para transportar o sistema .....	8
Para colocar o sistema na posição horizontal .....	8
Sobre gerenciamento de energia .....	9

---

## BLUETOOTH

Para emparelhar este sistema com um dispositivo BLUETOOTH .....	10
Para escutar música em um dispositivo BLUETOOTH .....	11
Conexão de BLUETOOTH com um toque por NFC .....	12
Sobre a tecnologia de BLUETOOTH sem fio .....	14
Para reproduzir com codec de som de alta qualidade (AAC/LDAC™) .....	14
Ajuste do modo de espera do BLUETOOTH .....	15
Para ligar e desligar o sinal de BLUETOOTH .....	16
Uso do "SongPal" via BLUETOOTH .....	16

---

## Ajuste de som

Ajustando o som .....	17
-----------------------	----

---

## Outras operações

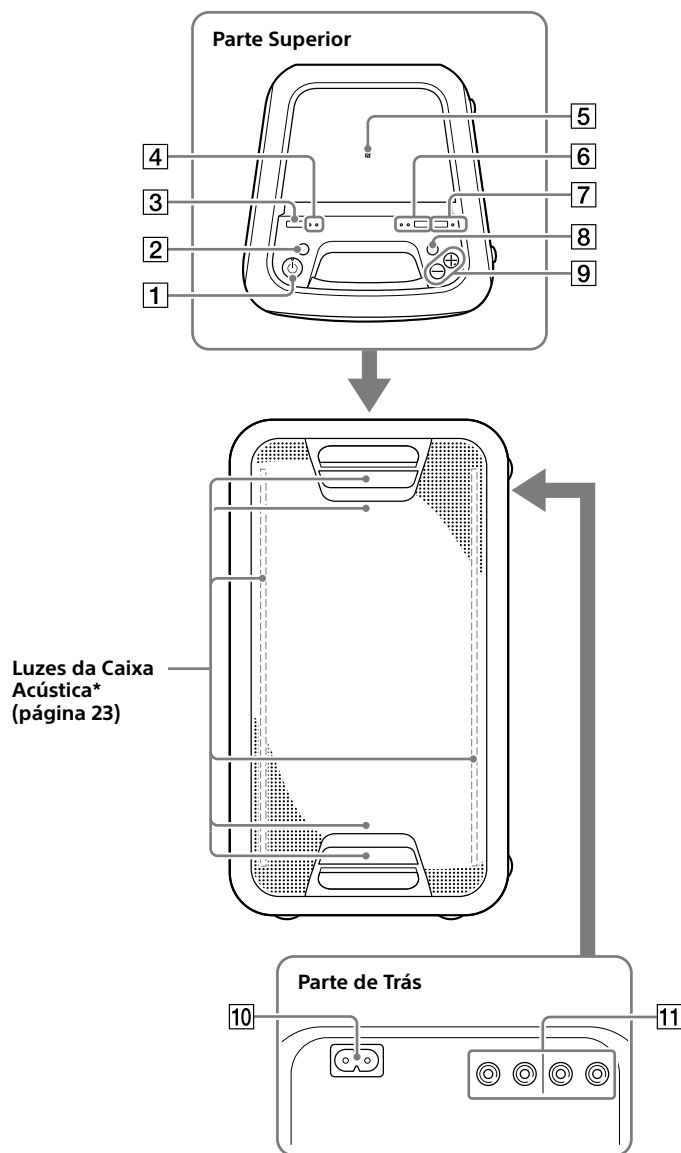
A função Sequência de Festa .....	18
Para ouvir música sem fio com dois sistemas (função Adição de caixa acústica) .....	21
Para ouvir música com as Luzes da Caixa Acústica ligadas .....	23
Uso de um equipamento opcional .....	24
Ajuste da função automática de espera .....	24

---


## Informações adicionais


Informações sobre dispositivos compatíveis .....	25
Solução de problemas .....	25
Cuidados .....	28
Especificações .....	29
Aviso sobre licença e marca comercial .....	30
Glossário .....	31

## Localização e função dos controles




\* Não olhe diretamente nos locais de emissão de luz quando as Luzes da Caixa Acústica estiverem ligadas.

- 1 Botão  (Liga/Desliga)  
Pressione para ligar ou desligar o sistema.

**Indicador  (Liga/Desliga)**  
— Acende-se em verde enquanto o sistema é ligado.  
— Acende-se em âmbar enquanto o sistema é desligado e quando o modo de espera de BLUETOOTH está ligado.

- 2 Botão LIGHT (página 23)

- 3 Botão FUNCTION — PAIRING  
— Pressione repetidamente para selecionar a função BLUETOOTH ou de Entrada de Áudio.  
— Quando a função BLUETOOTH está selecionada, pressione e segure para ativar o emparelhamento do BLUETOOTH.

- 4 Indicador  (BLUETOOTH)  
(página 14)

Indicador AUDIO IN (página 24)

- 5  (Marca N) (página 13)

- 6 Botão ADD (página 21)

Indicadores ADD L/R  
(página 21)

- 7 Botão PARTY CHAIN  
(página 20)

Indicador PARTY CHAIN  
(página 20)

- 8 Botão EXTRA BASS  
Pressione para gerar um som mais dinâmico (página 17).

Indicador EXTRA BASS  
(página 17)

- 9 Botões de volume +\*/-  
Pressione para ajustar o volume.

- 10 Tomada de AC IN (página 8)

- 11 Tomadas de saída e entrada de áudio




Use um cabo de áudio (não fornecido) para estabelecer qualquer das conexões, da seguinte maneira:

- Tomadas de AUDIO/PARTY CHAIN OUT L/R  
— Conecte às tomadas de entrada de áudio de um equipamento opcional.  
— Conecte a outro sistema de áudio para usar a função Sequência de Festa (página 18).
- Tomadas de AUDIO/PARTY CHAIN IN L/R  
— Conecte às tomadas de saída de áudio de uma TV ou de um equipamento de áudio/vídeo. O som é emitido através deste sistema.  
— Conecte a outro sistema de áudio para usar a função Sequência de Festa (página 18).

\* O botão de volume + possui um ponto tátil. Use o ponto tátil como referência ao operar o sistema.

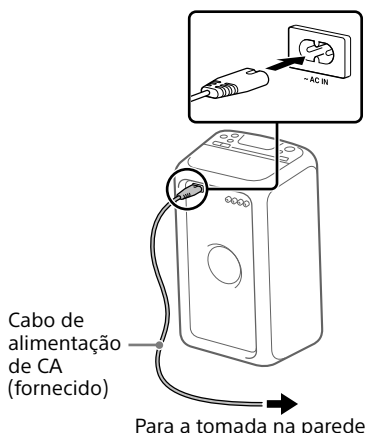
## Estados dos indicadores

Os estados dos indicadores na unidade são mostrados nas ilustrações da seguinte maneira.

Estado do indicador	Ilustração
Piscando	
Aceso	
Desligado	

### Para ligar o sistema

- 1 **Conecte o cabo de alimentação de CA (fornecido) à tomada de AC IN na parte de trás da unidade e, em seguida, à tomada na parede.**



O sistema é ligado no modo de demonstração e a demonstração é iniciada automaticamente.

- 2 **Pressione para ligar o sistema.**  
O indicador acende-se em verde.

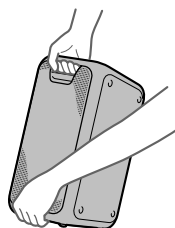
### Para desativar a demonstração

**Pressione LIGHT enquanto a demonstração é executada.**

A demonstração é interrompida e o sistema entra no modo de espera. Quando você pressiona LIGHT durante o modo de espera, ou quando desconecta e reconecta o cabo de alimentação de CA, o sistema entra no modo de demonstração.

### Para transportar o sistema

Antes de transportar o sistema, desconecte todos os cabos.

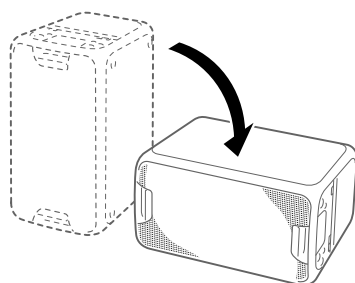


#### Nota

O posicionamento correto da mão ao transportar o sistema é muito importante para evitar ferimentos e/ou danos materiais.

### Para colocar o sistema na posição horizontal

Também é possível colocar o sistema na posição horizontal conforme ilustrado abaixo. (Coloque os pés de borracha voltados para baixo.)





---

## Sobre gerenciamento de energia

Por padrão, o sistema está configurado para desligar automaticamente em cerca de 15 minutos se não há nenhuma operação e nenhum sinal de saída de áudio é detectado. Para mais detalhes, veja "Ajuste da função automática de espera" (página 24).

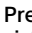
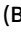
## Para emparelhar este sistema com um dispositivo BLUETOOTH

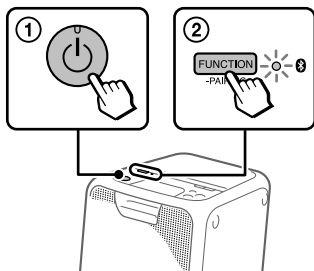
O emparelhamento é uma operação em que dispositivos BLUETOOTH registram-se entre si previamente. Após a operação de emparelhamento ser executada, ela não precisa ser executada novamente.

Se o seu dispositivo é um smartphone compatível com NFC, o procedimento de emparelhamento manual não é necessário. (Consulte “Conexão de BLUETOOTH com um toque por NFC” (página 12).)


### 1 Coloque o dispositivo BLUETOOTH a no máximo 1 metro do sistema.

### 2 Selecione a função BLUETOOTH.

- 1 Pressione  para ligar o sistema.
- 2 Pressione FUNCTION – PAIRING repetidamente até que o indicador  (BLUETOOTH) na unidade pisque devagar.




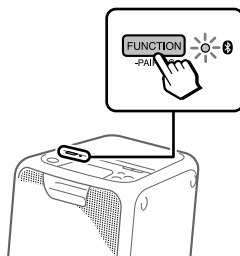
#### Dicas

- Quando não há informações de emparelhamento no sistema (por exemplo, quando você usa a função BLUETOOTH pela primeira vez após a compra), o indicador  (BLUETOOTH) pisca rapidamente e o sistema entra automaticamente no modo de emparelhamento. Neste caso, prossiga para o passo 4.

- Se a conexão de BLUETOOTH for estabelecida, interrompa a conexão de BLUETOOTH (página 12).

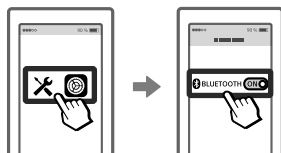
### 3 Pressione e segure FUNCTION – PAIRING por no mínimo 3 segundos.

O indicador  (BLUETOOTH) pisca rapidamente.



### 4 Execute o procedimento de emparelhamento no dispositivo BLUETOOTH.

Para mais detalhes, consulte as instruções de operação do seu dispositivo BLUETOOTH.




### 5 Selecione “GTK-XB5” no visor do dispositivo BLUETOOTH.

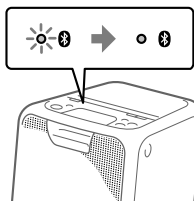


#### Nota

Se uma palavra-chave for solicitada pelo dispositivo BLUETOOTH, coloque “0000”. “Palavra-chave” pode ser chamada também de “código de acesso”, “código PIN”, “número PIN” ou “senha”.

## 6 Execute a conexão de BLUETOOTH no dispositivo BLUETOOTH.

Quando o emparelhamento é concluído e a conexão de BLUETOOTH é estabelecida, o indicador do  (BLUETOOTH) na unidade para de piscar e permanece aceso.



Dependendo do dispositivo BLUETOOTH, a conexão pode ser iniciada automaticamente após a conclusão do emparelhamento.

### Notas

- Você pode emparelhar até 8 dispositivos BLUETOOTH. Se um nono dispositivo de BLUETOOTH é emparelhado, o dispositivo emparelhado há mais tempo será apagado.
- Se desejar emparelhar com outro dispositivo BLUETOOTH, repita os passos 1 a 6.

### Para cancelar a operação de emparelhamento

Pressione FUNCTION – PAIRING.

### Para apagar todas as informações de registro de emparelhamento

Para apagar todas as informações de registro de emparelhamento, redefina o sistema para os ajustes padrão de fábrica. Consulte “Restauração do sistema” (página 27).

## Para escutar música em um dispositivo BLUETOOTH

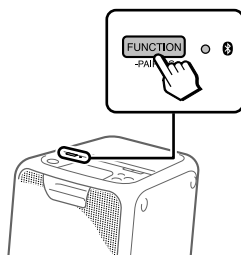
Você pode operar um dispositivo BLUETOOTH conectando o sistema e o dispositivo BLUETOOTH por meio de um AVRCP.

Antes de reproduzir música, certifique-se de que:

- A função de BLUETOOTH do dispositivo BLUETOOTH está ativada.
- O emparelhamento foi concluído (página 10).

Quando o sistema e o dispositivo BLUETOOTH estiverem conectados, você poderá controlar a reprodução usando o dispositivo BLUETOOTH.

## 1 Pressione FUNCTION – PAIRING repetidamente até que o indicador (BLUETOOTH) na unidade se acenda.

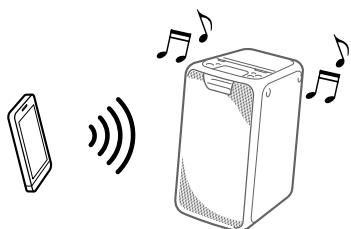


## 2 Estabeleça a conexão com o dispositivo BLUETOOTH.

O último dispositivo BLUETOOTH que estava conectado será conectado automaticamente. Execute a conexão de BLUETOOTH a partir do dispositivo BLUETOOTH se o dispositivo não estiver conectado.

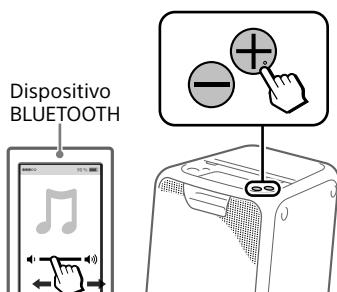
### 3 Inicie a reprodução de uma fonte de áudio no dispositivo BLUETOOTH.

Para mais detalhes, consulte as instruções de operação do seu dispositivo BLUETOOTH.



### 4 Ajuste o volume.

Ajuste o volume do dispositivo BLUETOOTH primeiro. Se o nível de volume ainda estiver muito baixo, ajuste o nível de volume no sistema usando os botões de volume +/-.



#### Nota

Se você tentar conectar outro dispositivo BLUETOOTH ao sistema, o dispositivo BLUETOOTH conectado atualmente será desconectado.

### Para interromper a conexão do BLUETOOTH

Pressione e segure FUNCTION – PAIRING por no mínimo 3 segundos.

Dependendo do dispositivo BLUETOOTH, a conexão de BLUETOOTH pode ser interrompida automaticamente quando você para a reprodução.

## Conexão de BLUETOOTH com um toque por NFC

NFC (Comunicação de Campo Próximo) é uma tecnologia que permite comunicação sem fio a curta distância entre vários dispositivos, como smartphones e etiquetas IC. Quando você toca no sistema com um smartphone compatível com NFC, o sistema automaticamente:

- liga na função BLUETOOTH.
- conclui o emparelhamento e a conexão de BLUETOOTH.

#### Smartphones compatíveis

Smartphones com uma função NFC integrada (OS: Android™ 2.3.3 ou posterior, com exceção do Android 3.x)

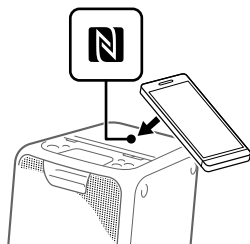
#### Notas

- O sistema pode reconhecer e conectar-se apenas a um smartphone compatível com NFC por vez. Se você tentar conectar outro smartphone compatível com NFC ao sistema, o smartphone compatível com NFC conectado atualmente será desconectado.
- Dependendo do smartphone compatível com NFC, pode ser necessário executar os seguintes passos em seu smartphone compatível com NFC antecipadamente.
  - Ative a função NFC. Para mais detalhes, consulte as instruções de operação do smartphone compatível com NFC.
  - Se o seu smartphone compatível com NFC tiver uma versão de sistema operacional (OS) mais antiga que a Android 4.1.x, faça o download e inicie o aplicativo “Conexão Fácil NFC”. “Conexão Fácil NFC” é um aplicativo gratuito para smartphones Android que pode ser obtido na Google Play™. (O aplicativo pode não estar disponível para transferência em certos países/regiões.)

### 1 Ative a função NFC do dispositivo BLUETOOTH.

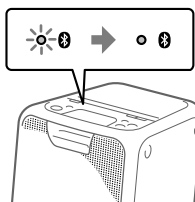


## 2 Toque o dispositivo **BLUETOOTH**, como um **smartphone** ou **tablet**, na **marca N** da unidade até que o dispositivo **BLUETOOTH** vibre.



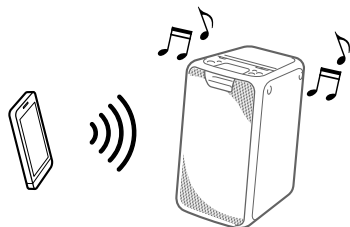
Complete a conexão seguindo as instruções exibidas no dispositivo **BLUETOOTH**.

Quando a conexão de **BLUETOOTH** é estabelecida, o indicador do **Bluetooth** (BLUETOOTH) na unidade para de piscar e permanece aceso.



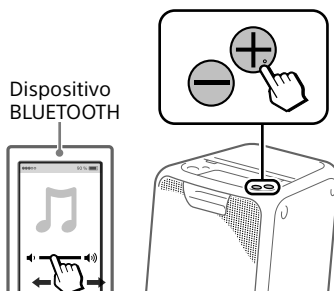
## 3 Inicie a reprodução de uma fonte de áudio no dispositivo **BLUETOOTH**.

Para mais detalhes, consulte as instruções de operação do seu dispositivo **BLUETOOTH**.



## 4 Ajuste o volume.

Ajuste o volume do dispositivo **BLUETOOTH** primeiro. Se o nível de volume ainda estiver muito baixo, ajuste o nível de volume no sistema usando os botões de volume +/-.



### Dica

Se o emparelhamento e a conexão de **BLUETOOTH** falharem, faça o seguinte.

- Remova a capa do smartphone se ele estiver protegido por uma capa.
- Toque novamente o smartphone na marca **N** da unidade.
- Reinicie o aplicativo "Conexão Fácil NFC".

### Para interromper a conexão do **BLUETOOTH**

Toque novamente o dispositivo **BLUETOOTH** na marca **N** da unidade.


## Sobre a tecnologia de BLUETOOTH sem fio

A tecnologia de BLUETOOTH sem fio realiza comunicação sem fio a curta distância, permitindo que dados sejam transmitidos sem fio entre dispositivos digitais. A tecnologia de BLUETOOTH sem fio opera dentro de uma faixa de cerca de 10 metros.

### Versões, perfis e codecs de BLUETOOTH suportados

Para mais detalhes, consulte "Seção BLUETOOTH" (página 29).

### Indicador (BLUETOOTH)

O indicador  (BLUETOOTH) na unidade acende-se ou pisca em azul para mostrar o estado do BLUETOOTH.

Estado do sistema	Estado do indicador
BLUETOOTH em espera	Piscando devagar
BLUETOOTH sendo emparelhado	Piscando rapidamente
Conexão de BLUETOOTH concluída	Aceso

## Para reproduzir com codec de som de alta qualidade (AAC/LDAC™)

Este sistema pode receber dados no formato codec AAC ou LDAC de um dispositivo BLUETOOTH. Ele proporciona uma reprodução com qualidade de som superior.

Você pode selecionar uma opção de codec de áudio entre as duas seguintes configurações usando o "SongPal" (página 16). A configuração padrão deste sistema é "AUTO".

Para aplicar as alterações da configuração, é necessário interromper a conexão de BLUETOOTH (página 12) e, em seguida, executar novamente a conexão de BLUETOOTH.

- AUTO: O sistema detecta o codec usado no dispositivo de origem e seleciona automaticamente o codec ideal entre "SBC", "AAC\*" ou "LDAC\*".
  - SBC: "SBC" sempre é aplicado, independentemente do codec usado no dispositivo de origem.
- \* Disponível apenas quando o codec é suportado pelo dispositivo BLUETOOTH.

### Nota

O som deve ser de qualidade superior quando o dispositivo de origem é compatível com AAC/LDAC e esta função está definida como "AUTO". Contudo, o som pode ser interrompido dependendo das condições da comunicação BLUETOOTH. Se isso ocorrer, defina a função como "SBC".

LDAC é uma tecnologia de codificação de áudio desenvolvida pela Sony, que permite a transmissão de conteúdo de Áudio de Alta Resolução (Hi-Res), mesmo através de uma conexão de BLUETOOTH. Ao contrário de outras tecnologias de codificação compatíveis com BLUETOOTH, como SBC, ela opera sem nenhuma conversão descendente do conteúdo de Áudio de Alta Resolução<sup>1)</sup>. Além disso, permite aproximadamente três vezes mais dados<sup>2)</sup> que as outras tecnologias, para transmissão através de uma rede BLUETOOTH sem fio com qualidade de som incomparável, usando codificação eficiente e agrupamento de dados otimizado.

<sup>1)</sup> Com exceção de conteúdo em formato DSD.

<sup>2)</sup> Em comparação com SBC (Codec de Sub-banda), quando a taxa de bits de 990 kbps (96/48 kHz) ou 909 kbps (88,2/44,1 kHz) é selecionada.

## Ajuste do modo de espera do BLUETOOTH

O modo de espera do BLUETOOTH permite que o sistema seja ligado automaticamente quando você estabelece a conexão de BLUETOOTH com um dispositivo BLUETOOTH. O padrão é este ajuste ficar desativado.

Este ajuste somente pode ser configurado usando o "SongPal". Para mais detalhes sobre o "SongPal", consulte "Uso do "SongPal" via BLUETOOTH" (página 16).

### Dica

Desative o modo de espera do BLUETOOTH para reduzir o consumo de energia no modo de espera (modo eco).

---

## Para ligar e desligar o sinal de BLUETOOTH

Você pode fazer a conexão ao sistema a partir de um dispositivo BLUETOOTH emparelhado em todas as funções quando o sinal BLUETOOTH do sistema está ajustado para ativado. O padrão é este ajuste ficar ativado.

**Pressione e segure FUNCTION – PAIRING e o botão de volume + por no mínimo 5 segundos.**

### Nota

Você não pode executar as seguintes operações quando desativar o sinal BLUETOOTH:

- Emparelhamento e/ou conexão com dispositivo BLUETOOTH
- Uso do “SongPal” via BLUETOOTH

Para ativar o sinal BLUETOOTH, repita o procedimento mostrado acima.

---

## Uso do “SongPal” via BLUETOOTH

### Sobre o aplicativo



Você pode controlar o sistema usando o aplicativo gratuito “SongPal”, que está disponível na Google Play e na App Store. Busque por “SongPal” ou faça a varredura do código bidimensional abaixo, em seguida faça o download do aplicativo e veja os convenientes recursos por ele oferecidos.



Fazer o download do “SongPal” em seu smartphone/iPhone permite fazer o seguinte.

#### **Ajustar o som (EQ)**

Permite ajustar o som escolhendo entre diversos equalizadores (EQs) predefinidos.

#### **Criar uma atmosfera de festa (DJ EFFECT)**

Permite controlar o som dinamicamente selecionando um dos três efeitos (FLANGER/ISOLATOR/WAH).

#### **Configurar os ajustes no sistema**

Permite configurar diversos ajustes no sistema, como o modo de espera automático, etc.

#### **Configurar os ajustes da função BLUETOOTH**

Permite configurar diversos ajustes da função BLUETOOTH, como os codecs de áudio do BLUETOOTH, o modo de espera do BLUETOOTH, etc.



► Consulte a Ajuda do SongPal para obter mais detalhes.

<http://info.songpal.sony.net/help/>



#### Notas

- Se o aplicativo "SongPal" não funcionar corretamente, interrompa a conexão do BLUETOOTH (página 12), em seguida execute novamente a conexão de BLUETOOTH para que a conexão de BLUETOOTH funcione normalmente.
- As opções que você pode controlar com o "SongPal" variam dependendo do dispositivo conectado.
- A especificação e o design do aplicativo podem ser alterados sem aviso prévio.

## Ajuste de som

### Ajustando o som

Para	Faça isso
Ajustar o volume	Pressione os botões de volume +/-.
Gerar um som mais dinâmico	Pressione EXTRA BASS. O indicador EXTRA BASS acende-se em vermelho enquanto a função EXTRA BASS está ativada.

## A função Sequência de Festa

Você pode conectar vários sistemas de áudio em uma sequência para criar um ambiente de festa mais interessante e produzir uma saída de som mais alta. Um sistema ativado na sequência será o “Anfitrião da Festa” e compartilhará a música. Os outros sistemas serão os “Convidados da Festa” e reproduzirão a mesma música sendo reproduzida pelo “Anfitrião da Festa”.

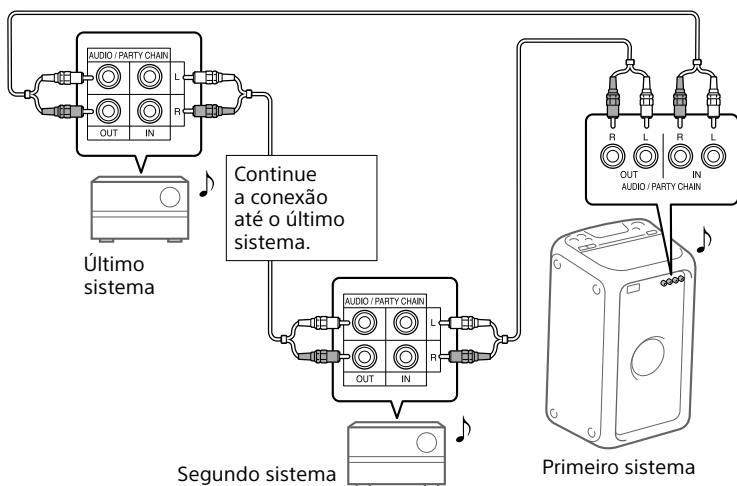
### Ajuste da função Sequência de Festa


Ajuste a função Sequência de Festa conectando todos os sistemas através de cabos de áudio (não fornecidos).

Antes de conectar os cabos, desconecte o cabo de alimentação de CA.

#### **A** Se todos os sistemas estão equipados com a função Sequência de Festa

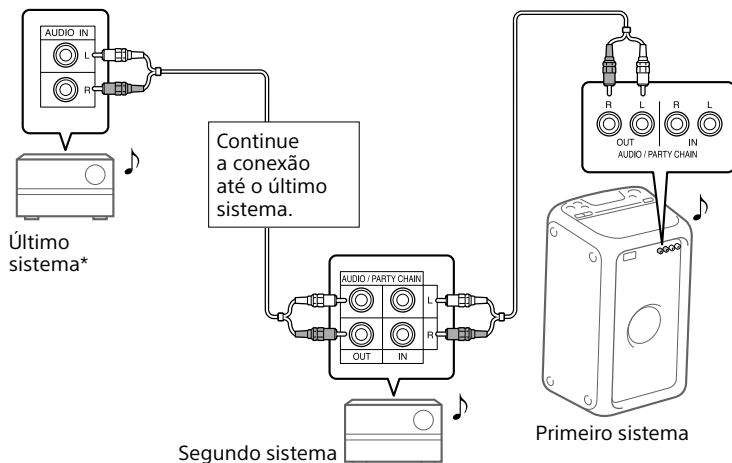
Exemplo: Ao conectar usando este sistema como o primeiro sistema



- O último sistema tem que ser conectado ao primeiro sistema.
- Qualquer sistema pode se tornar o Anfitrião da Festa.
- Você pode mudar o Anfitrião da Festa para outro sistema da sequência. Para mais detalhes, consulte “Para selecionar um novo Anfitrião da Festa” (página 20).
- Certifique-se de que a função  (BLUETOOTH) está selecionada. Quando a função de Entrada de Áudio está selecionada, a função Sequência de Festa não pode ser ativada.

## B Se um dos sistemas não está equipado com a função Sequência de Festa

Exemplo: Ao conectar usando este sistema como o primeiro sistema



\* Conecte o sistema que não está equipado com a função Sequência de Festa ao último sistema. Certifique-se de selecionar a função de Entrada de Áudio neste último sistema.

- O último sistema não está conectado ao primeiro sistema.
- Você tem que selecionar o primeiro sistema como Anfitrião da Festa para que todos os sistemas reproduzam a mesma música quando a função Sequência de Festa está ativada.
- A saída de som de um sistema não equipado com a função Sequência de Festa pode demorar um pouco.

## Uso da função Sequência de Festa

- 1 Conecte o cabo de alimentação de CA e ligue todos os sistemas.**
- 2 Ajuste o volume em cada sistema.**
- 3 Ative a função Sequência de Festa no sistema a ser usado como o Anfitrião da Festa.**

**Exemplo: Ao usar este sistema como o Anfitrião da Festa**

- 1 Pressione FUNCTION – PAIRING repetidamente para selecionar a função desejada.** Quando você conecta usando **A** (página 18), não selecione a função de Entrada de Áudio. Se você selecionar esta função, o som não poderá ser emitido.
- 2 Inicie a reprodução, depois pressione PARTY CHAIN.** O indicador PARTY CHAIN acende-se. O Anfitrião da Festa inicia a Sequência da Festa, e os demais sistemas tornam-se automaticamente os Convidados da Festa. Todos os sistemas reproduzirão a mesma música sendo reproduzida pelo Anfitrião da Festa.

### Notas

- Dependendo do total de unidades de sistemas conectados, pode demorar algum tempo para que os Convidados da Festa comecem a reproduzir a música.
- Alterar o nível do volume e o efeito de som no Anfitrião da Festa não irá afetar a saída de áudio dos Convidados da Festa.
- Para mais informações sobre a operação em outros sistemas, consulte as instruções de operação dos sistemas.

## Para selecionar um novo Anfitrião da Festa

Somente ao conectar usando **A** (página 18), você poderá selecionar um novo Anfitrião da Festa. Repita o passo 3 de "Uso da função Sequência de Festa" no sistema a ser usado como o novo Anfitrião da Festa. O atual Anfitrião da Festa passa automaticamente para Convidado da Festa. Todos os sistemas reproduzem a mesma música sendo reproduzida pelo novo Anfitrião da Festa.

### Notas

- Você pode selecionar outro sistema como o novo Anfitrião da Festa somente depois que a função Sequência de Festa de todos os sistemas na sequência tiver sido ativada.
- Se o sistema selecionado não se tornar um novo Anfitrião da Festa após alguns segundos, repita o passo 3 de "Uso da função Sequência de Festa".

## Para desativar a função Sequência de Festa

Pressione PARTY CHAIN no Anfitrião da Festa.

### Nota

Se a função Sequência de Festa não for desativada após alguns segundos, pressione novamente PARTY CHAIN no Anfitrião da Festa.

## Indicador Sequência de Festa


O indicador Sequência de Festa na unidade acende-se ou pisca para mostrar o estado do sistema.

Estado do sistema	Estado do indicador
Anfitrião da Festa	Aceso
Convidado da Festa	Piscando

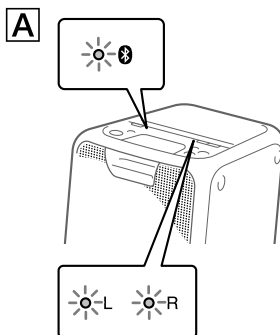
## Para ouvir música sem fio com dois sistemas (função Adição de caixa acústica)


Para usar esta função, são necessários dois sistemas GTK-XB5. Ao conectar dois sistemas GTK-XB5 via BLUETOOTH, você pode ouvir música de uma forma mais potente. Pode também selecionar uma saída de áudio entre o modo duplo (no qual os dois sistemas tocam o mesmo som) e o modo estéreo (som estéreo). Nos passos a seguir, os dois sistemas são descritos como "sistema [A]" (ou sistema principal) e "sistema [B]".

### Para ativar a função adição de caixa acústica

- 1 Coloque os dois sistemas GTK-XB5 a 1 metro de distância um do outro.
- 2 Pressione **FUNCTION – PAIRING** no sistema [A] repetidamente até que o indicador  (BLUETOOTH) na unidade se acenda.
- 3 Pressione e segure **ADD** no sistema [A] até que os indicadores **ADD L/R** na unidade pisquem.

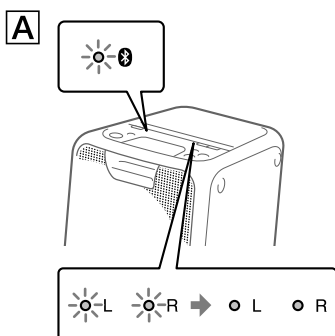
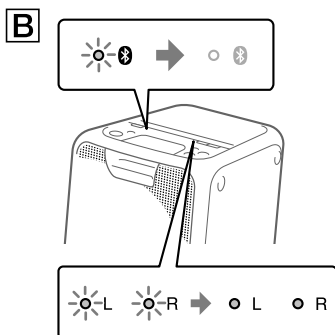
O sistema entra no modo adição de caixa acústica.



- 4 Pressione **FUNCTION – PAIRING** no sistema [B] repetidamente até que o indicador  (BLUETOOTH) na unidade se acenda.

## 5 Pressione e segure ADD no sistema **B** até que os indicadores ADD L/R na unidade pisquem.

Em seguida, os indicadores L/R em ambos os sistemas mudam seu estado (de piscando para aceso) enquanto o indicador **B** (BLUETOOTH) no sistema **B** é desligado.



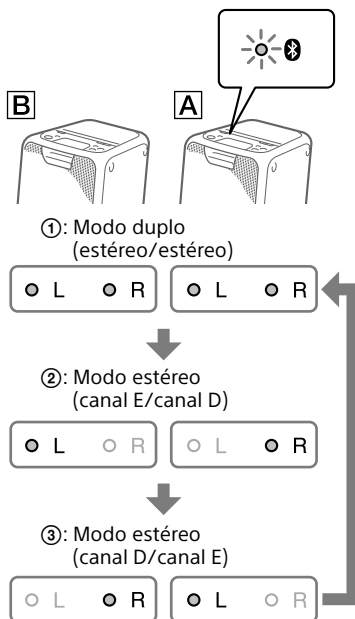
### Dica

Quando a conexão pela função adição de caixa acústica é estabelecida muito rápido, os indicadores L/R no sistema **B** podem acender-se diretamente sem piscar.

## 6 Pressione ADD no sistema **A** repetidamente para selecionar o modo de saída.

Os indicadores ADD L/R em ambos os sistemas mostram o modo de saída atual.

Cada vez que você pressionar ADD, o modo de saída mudará da seguinte maneira.



### Dica

Para alterar o modo de saída, opere o sistema **A** (sistema principal), no qual ativou o modo de adição de caixa acústica.

## Para reproduzir música com dois sistemas

### 1 Ative o modo de emparelhamento no sistema **[A]** e, em seguida, execute a conexão de BLUETOOTH com um dispositivo BLUETOOTH.

Para mais detalhes sobre o emparelhamento, consulte "Para emparelhar este sistema com um dispositivo BLUETOOTH" (página 10) ou "Conexão de BLUETOOTH com um toque por NFC" (página 12).

Certifique-se de emparelhar o dispositivo BLUETOOTH com o sistema **[A]** (sistema principal).

### 2 Inicie a reprodução no dispositivo BLUETOOTH e ajuste o volume.

Para mais detalhes, consulte "Para escutar música em um dispositivo BLUETOOTH" (página 11). Os ajustes de volume feitos em qualquer um dos sistemas também serão refletidos no outro sistema.

#### Notas

- Se outro(s) dispositivo(s) BLUETOOTH, como um mouse BLUETOOTH ou um teclado BLUETOOTH, forem conectados ao dispositivo BLUETOOTH que está conectando-se com o sistema, podem ocorrer sons ou ruídos distorcidos na saída do sistema. Neste caso, interrompa a conexão de BLUETOOTH entre o dispositivo BLUETOOTH e outro(s) dispositivo(s) BLUETOOTH.
- Se você redefinir um dos dois sistemas ao usar a função adição de caixa acústica, certifique-se de desligar o outro sistema. Se você não desligar o outro sistema antes de reiniciar a função adição de caixa acústica, poderá haver problemas no estabelecimento de uma conexão de BLUETOOTH e na saída de som.

## Para desativar a função adição de caixa acústica

Pressione e segure ADD até que os indicadores ADD L/R sejam desligados.

#### Dica

Se não desativar a função, o sistema tentará estabelecer a última conexão efetuada na próxima vez que você ligar o sistema.

## Para ouvir música com as Luzes da Caixa Acústica ligadas

### 1 Pressione LIGHT.

As Luzes da Caixa Acústica são ligadas.

Você também pode selecionar diversos modos de luz, como os seguintes, usando o "SongPal" (página 16).

- RAVE: um modo de luz adequado para música para dançar, com muitas luzes piscando
- CHILL: um modo de luz adequado para música relaxante
- RANDOM FLASH OFF: um modo de luz sem luzes piscando, adequado para todo tipo de música, inclusive música para dançar
- HOT: um modo de luz de cor quente
- COOL: um modo de luz de cor fria
- STROBE: um modo de luz com luz piscando eletrônica de cor branca

## Para desligar as Luzes da Caixa Acústica

Pressione LIGHT novamente.

#### Nota

Se o brilho da iluminação for ofuscante, acenda as luzes do recinto ou desligue a iluminação.

---

## Uso de um equipamento opcional

- 1 Conecte um equipamento opcional (por ex., WALKMAN®, smartphone, TV, DVD, gravador IC, etc.) às tomadas de AUDIO/PARTY CHAIN IN L/R na unidade usando um cabo de áudio (não fornecido).**
- 2 Pressione FUNCTION – PAIRING repetidamente até que o indicador AUDIO IN na unidade acenda-se.**
- 3 Inicie a reprodução no equipamento conectado.**
- 4 Ajuste o volume.**

Ajuste o volume do equipamento conectado primeiro. Se o nível de volume ainda estiver muito baixo, ajuste o nível de volume no sistema usando os botões de volume +/-.


### **Nota**

Pode ser que o sistema entre automaticamente no modo de espera se o nível de volume do equipamento conectado estiver muito baixo. Neste caso, aumente o nível de volume do equipamento. Para desligar a função automática de espera, consulte "Ajuste da função automática de espera" (página 24).

---

## Ajuste da função automática de espera

Por padrão, o sistema está configurado para desligar automaticamente em cerca de 15 minutos se não houver nenhuma operação ou saída de sinal de áudio.

**Para desativar a função, pressione e segure  por no mínimo 3 segundos enquanto o sistema está ligado.**

Para ativar a função, repita o procedimento.

Você também pode configurar este ajuste e verificar se esta função está ativada ou desativada usando o "SongPal". Para mais detalhes sobre o "SongPal", consulte "Uso do "SongPal" via BLUETOOTH" (página 16).



## Informações sobre dispositivos compatíveis

### Sobre comunicação BLUETOOTH para iPhone e iPod touch

#### Feito para

- iPhone SE
- iPhone 6s Plus
- iPhone 6s
- iPhone 6 Plus
- iPhone 6
- iPhone 5s
- iPhone 5c
- iPhone 5
- iPhone 4s
- iPod touch (6ª geração)
- iPod touch (5ª geração)

### Sites sobre dispositivos compatíveis

Visite os sites abaixo para obter as informações mais recentes sobre dispositivos BLUETOOTH compatíveis.

#### Para clientes nos EUA:

<http://esupport.sony.com/>

#### Para clientes no Canadá:

<http://esupport.sony.com/CA>

#### Para clientes na Europa:

<http://www.sony.eu/support>

#### Para clientes na América Latina:

<http://esupport.sony.com/LA>

#### Para clientes em outros países/regiões:

<http://www.sony-asia.com/support>

#### Para clientes no Brasil:

<https://esupport.sony.com/BR/>

## Solução de problemas

Se ocorrer um problema ao operar o sistema, siga os passos descritos abaixo antes de consultar o revendedor Sony mais próximo. Se aparecer uma mensagem de erro, certifique-se de tomar nota do conteúdo para referência.

### 1 Verifique se o problema está listado nesta seção "Solução de problemas".

### 2 Visite os seguintes sites de suporte ao cliente.

#### Para clientes nos EUA:

<http://esupport.sony.com/>

#### Para clientes no Canadá:

<http://esupport.sony.com/CA>

#### Para clientes na Europa:

<http://www.sony.eu/support>

#### Para clientes na América Latina:

<http://esupport.sony.com/LA>

#### Para clientes em outros países/regiões:

<http://www.sony-asia.com/support>

#### Para clientes no Brasil:

<https://esupport.sony.com/BR/>

Nesses sites você encontrará as mais recentes informações de suporte e Perguntas Frequentes (FAQ).

Observe que se alguma peça for trocada durante o reparo, ela poderá não ser devolvida pelo serviço técnico.

## Geral

### O aparelho não liga.

- Verifique se o cabo de alimentação de CA está conectado firmemente.

### O sistema entrou no modo de espera.

- Isto não é um defeito. O sistema entra no modo de espera automaticamente em cerca de 15 minutos se não houver nenhuma operação ou saída de sinal de áudio (página 24).

### **Nenhum som é emitido.**

- Ajuste o volume.
- Verifique a conexão do equipamento opcional, se existir um.
- Ligue o equipamento conectado.
- Desconecte o cabo de alimentação de CA, em seguida reconecte o cabo de alimentação de CA e ligue o sistema.

### **Há um enorme barulho.**

- Afaste o aparelho de fontes de ruído.
- Conecte o aparelho a uma tomada diferente.
- Instale um filtro de ruído (disponível comercialmente) no cabo de alimentação de CA.
- Desligue os equipamentos elétricos próximos.

### **Há uma retroalimentação acústica.**

- Reduza o volume.

## **Dispositivo BLUETOOTH**

---

### **Não é possível executar o emparelhamento.**

- Aproxime o dispositivo BLUETOOTH do sistema.
- O emparelhamento pode não ser possível se outros dispositivos BLUETOOTH estiverem próximos ao sistema. Neste caso, desligue os outros dispositivos BLUETOOTH.
- Certifique-se de inserir a palavra-chave correta ao selecionar o nome do modelo (deste sistema) no dispositivo BLUETOOTH.

### **O dispositivo BLUETOOTH não consegue detectar o sistema.**

- Ajuste o sinal BLUETOOTH para ligado (página 16).

### **Não é possível fazer a conexão.**

- O dispositivo BLUETOOTH que você tentou conectar não é compatível com o perfil A2DP e não pode ser conectado ao sistema.
- Ative a função BLUETOOTH do dispositivo BLUETOOTH.
- Estabeleça uma conexão com o dispositivo BLUETOOTH.

- As informações de registro do emparelhamento foram apagadas. Execute novamente a operação de emparelhamento.
- Se você não puder se conectar ao sistema a partir de um dispositivo BLUETOOTH já emparelhado, apague as informações de emparelhamento do dispositivo BLUETOOTH e, em seguida, execute novamente a operação de emparelhamento (página 10).

### **O som pula ou oscila, ou a conexão é perdida.**

- O sistema e o dispositivo BLUETOOTH estão muito longe um do outro.
- Se houver obstáculos entre o sistema e o dispositivo BLUETOOTH, remova os obstáculos ou desvie deles.
- Se houver algum equipamento que gera radiação eletromagnética próximo, como uma LAN sem fio, outro dispositivo BLUETOOTH ou um forno de micro-ondas, coloque-o mais distante.

### **Não é possível ouvir som do dispositivo BLUETOOTH no sistema.**

- Primeiro, aumente o volume do dispositivo BLUETOOTH e, em seguida, ajuste o volume usando os botões de volume +/-.

### **Há um enorme barulho, ruídos ou sons distorcidos.**

- Se houver obstáculos entre o sistema e o dispositivo BLUETOOTH, remova os obstáculos ou desvie deles.
- Se houver algum equipamento que gera radiação eletromagnética próximo, como uma LAN sem fio, outro dispositivo BLUETOOTH ou um forno de micro-ondas, coloque-o mais distante.
- Abaixe o volume do dispositivo BLUETOOTH conectado.

## Função Sequência de Festa e função adição de caixa acústica


### Não é possível ativar a função Sequência de Festa.

- Cheque as conexões (página 18).
- Certifique-se de que os cabos de áudio estão conectados corretamente.
- Selecione uma função diferente da função Entrada de Áudio (página 20).

### A função Sequência de Festa não funciona corretamente.

- Desligue o aparelho. Em seguida, ligue-o novamente para ativar a função Sequência de Festa.

### Não foi possível conectar um dispositivo BLUETOOTH ao sistema na função adição de caixa acústica.

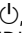

- Depois de conectar dois sistemas GTK-XB5, execute o procedimento de emparelhamento entre um dispositivo BLUETOOTH e o sistema em que o indicador  (BLUETOOTH) está piscando. Em seguida, execute a conexão de BLUETOOTH.

## Restauração do sistema

Se o sistema ainda não estiver operando adequadamente, restaure o sistema para os ajustes padrão de fábrica.

**1 Desconecte e reconecte o cabo de alimentação de CA e ligue o sistema.**

**2 Pressione e segure FUNCTION – PAIRING e o botão de volume – por no mínimo 5 segundos.**

Após os indicadores ,  (BLUETOOTH) e AUDIO IN na unidade piscarem por no mínimo 3 segundos, todos os ajustes configurados pelo usuário, como as informações de registro de emparelhamento, serão restaurados para os ajustes padrão de fábrica.

### Nota

Se você restaurar o sistema, talvez ele não consiga conectar-se ao dispositivo BLUETOOTH. Neste caso, apague as informações de emparelhamento no dispositivo BLUETOOTH e, em seguida, execute novamente a operação de emparelhamento (página 10).

# Cuidados

## Segurança

- Desconecte completamente o cabo de alimentação de CA da parede se não for usar o aparelho por um longo período. Sempre desconecte a unidade pelo plugue. Nunca puxe o cabo.
- Se algum objeto sólido ou líquido entrar no aparelho, desconecte o aparelho e leve-o para ser verificado por pessoal qualificado antes de operá-lo novamente.
- O cabo de alimentação de CA pode ser trocado somente por um técnico autorizado qualificado.

## Posicionamento

- Não coloque o aparelho em posição inclinada ou em locais que sejam extremamente quentes, frios, empoeirados, sujos, úmidos ou que não tenham ventilação adequada, ou estejam sujeitos a vibração, luz solar direta ou muita luz.
- Tenha cuidado quando colocar o sistema em superfícies que foram especialmente tratadas (por exemplo, com cera, óleo, graxa), pois pode resultar em mancha ou descoloração da superfície.
- Certifique-se de não respingar água sobre a unidade. Esta unidade não é à prova d'água.

## Acúmulo de calor

- O acúmulo de calor no sistema durante a operação é normal e não é razão para alarme.
- Não toque no gabinete se ele estiver sendo usado continuamente em volume alto, pois pode estar quente.
- Não obstrua as aberturas de ventilação.

## Sistema de caixas acústicas

O sistema de caixas acústicas integradas não é blindado magneticamente e pode causar distorção magnética na imagem de TVs na proximidade. Neste caso, desligue a TV, aguarde de 15 a 30 minutos, e ligue-a de novo.

Se não houver nenhuma melhora, mova o sistema para longe da TV.

## Limpando o gabinete

Limpe o aparelho com um pano levemente umedecido em uma solução de água e detergente neutro. Não use palha de aço, abrasivos em pó, nem solventes como benzina, tiner ou álcool.

## Comunicação BLUETOOTH

- Os dispositivos BLUETOOTH devem ser usados dentro de aproximadamente 10 metros (distância sem obstrução) um do outro. A faixa efetiva de comunicação pode se tornar mais curta nas seguintes condições.
  - Quando uma pessoa, objeto de metal, parede ou outra obstrução estiver entre os dispositivos com uma conexão de BLUETOOTH
  - Locais onde uma LAN sem fio está instalada
  - Perto de fornos de microondas em uso
  - Locais onde são geradas outras ondas eletromagnéticas
- Os dispositivos BLUETOOTH e equipamentos de LAN sem fio (IEEE 802.11b/g) usam a mesma faixa de frequência (2,4 GHz). Quando um dispositivo BLUETOOTH é usado perto de um dispositivo com capacidade de LAN sem fio, pode ocorrer interferência eletromagnética. Isto pode resultar em taxas de transferência de dados mais baixas, ruídos ou dificuldade de conexão. Se isto ocorre, tente as seguintes soluções:
  - Use este sistema a no mínimo 10 metros de distância do equipamento de LAN sem fio.
  - Desligue o equipamento de LAN sem fio ao usar o dispositivo BLUETOOTH dentro dos 10 metros de distância.
  - Use este sistema e o dispositivo BLUETOOTH o mais próximo possível um do outro.
- A emissão das ondas de rádio por este sistema pode interferir com a operação de alguns aparelhos médicos. Como esta interferência pode resultar em mau funcionamento de equipamentos, sempre desligue o sistema e o dispositivo BLUETOOTH nos seguintes locais:
  - Em hospitais, trens, aviões, postos de gasolina e qualquer lugar onde possa haver gases inflamáveis
  - Perto de portas automáticas ou alarmes de incêndio
- O sistema possui funções de segurança em conformidade com especificações de BLUETOOTH para garantir conexões seguras durante comunicações que usam a tecnologia BLUETOOTH. Contudo, esta segurança pode ser insuficiente dependendo dos ajustes e de outros fatores. Portanto, tenha-sempre cuidado ao executar comunicações usando a tecnologia BLUETOOTH.

- A Sony não assume qualquer responsabilidade por qualquer dano ou perda resultante de vazamentos de informações ocorridos durante comunicações usando a tecnologia BLUETOOTH.
- A comunicação BLUETOOTH não é necessariamente garantida de funcionar com todos os dispositivos BLUETOOTH que possuem o mesmo perfil deste sistema.
- Dispositivos BLUETOOTH conectados a este sistema devem possuir certificação de conformidade com as especificações de BLUETOOTH estabelecidas pela Bluetooth SIG, Inc. Contudo, mesmo quando um dispositivo está em conformidade com as especificações de BLUETOOTH, pode haver casos em que as características ou especificações do dispositivo BLUETOOTH tornam impossível fazer a conexão ou podem resultar em diferentes métodos de controle, exibições ou operação.
- Podem ocorrer ruídos ou o áudio pode ser cortado dependendo do dispositivo BLUETOOTH conectado ao sistema, do ambiente de comunicação ou das condições ao redor.

## Especificações

### Seção da caixa acústica

Tweeter:

50 mm × 2, tipo cone

Woofers:

130 mm × 2, tipo cone

### Entradas

AUDIO/PARTY CHAIN IN L/R:

Voltagem de 2 V, impedância de 10 kilohms

### Saídas

AUDIO/PARTY CHAIN OUT L/R:

Voltagem de 2 V, impedância de 600 ohms

### Seção BLUETOOTH

Sistema de comunicação:

Padrão BLUETOOTH versão 3.0

Saída:

Padrão BLUETOOTH Classe de Potência 2

Faixa de comunicação máxima:

Linha de visão aprox. 10 m<sup>1)</sup>

Faixa de frequência:

Faixa de 2,4 GHz (2,4000 GHz – 2,4835 GHz)

Método de modulação:

FHSS (Alternância de frequências de espectro expandido)

Perfis BLUETOOTH compatíveis<sup>2)</sup>:

A2DP (Perfil avançado de distribuição de áudio)

AVRCP (Perfil de controle remoto de áudio/vídeo)

SPP (Perfil de porta serial)

Codecs suportados:

SBC (Codec de Sub-banda)

AAC (Codificação avançada de áudio)

LDAC

<sup>1)</sup> A faixa real irá variar dependendo de fatores como obstáculos entre dispositivos, campos magnéticos perto de forno de microondas, eletricidade estática, sensibilidade de recepção, desempenho da antena, sistema de operação, aplicativo de software, etc.

<sup>2)</sup> Perfis padrão de BLUETOOTH indicam o propósito da comunicação BLUETOOTH entre os dispositivos.

## Geral

Requisitos de alimentação:

Modelo da América do Norte:

CA 120 V, 60 Hz

Outros modelos: CA 120 V – 240 V,  
50/60 Hz

Consumo de energia:

30 W

Consumo de energia em espera:

Quando o modo de espera do  
BLUETOOTH é ajustado para  
desligado: 0,5 W (modo eco)

Quando o modo de espera do  
BLUETOOTH é ajustado para ligado:  
2,8 W (todas as portas da rede sem  
fio ligadas)

Dimensões (L/A/P) (aprox.):

262 mm × 524 mm × 273 mm

Peso (aprox.):

7 kg

Quantidade do sistema:

1 peça

Acessórios fornecidos:

Cabo de alimentação de CA (1)

Pesos e dimensões são aproximados.

O design e as especificações estão  
sujeitos a alterações sem aviso prévio.

---

## Aviso sobre licença e marca comercial

- O símbolo e o logotipo da palavra BLUETOOTH® são marcas comerciais registradas de propriedade da Bluetooth SIG, Inc. e qualquer uso de tais marcas pela Sony Corporation é realizado sob licença. Outras marcas registradas e comerciais são referentes a seus respectivos proprietários.
- N-Mark é uma marca comercial ou marca registrada da NFC Forum, Inc. nos Estados Unidos e em outros países.
- Google Play e Android são marcas comerciais da Google Inc.
- LDAC™ e o logotipo LDAC são marcas comerciais da Sony Corporation.
- Apple, o logotipo da Apple, iPhone e iPod touch são marcas comerciais da Apple Inc., registradas nos Estados Unidos e em outros países. App Store é uma marca de serviço da Apple Inc.
- “Made for iPod” e “Made for iPhone” significam que um acessório eletrônico foi projetado para conectar especificamente com iPod ou iPhone, respectivamente, e foi certificado pelo desenvolvedor por cumprir os padrões de desempenho da Apple. A Apple não é responsável pela operação deste dispositivo ou sua conformidade com os padrões regulatórios e de segurança. Note que o uso deste acessório com iPod ou iPhone pode afetar o desempenho wireless (sem fio).
- WALKMAN e o logotipo WALKMAN são marcas comerciais registradas da Sony Corporation.
- Todas as outras marcas comerciais e marcas registradas pertencem aos seus respectivos proprietários. Neste manual, as marcas ™ e ® não estão especificadas.

---

## Glossário

### A

- **A2DP:** Perfil avançado de distribuição de áudio
- **AAC:** Codificação avançada de áudio
- **AC IN:** Entrada de CA
- **ADD:** Adicionar
- **AUDIO IN:** Entrada de áudio
- **AUDIO OUT:** Saída de áudio
- **AUTO:** Automático
- **AVRCP:** Perfil de controle remoto de áudio/vídeo

### B

- **BLUETOOTH:** BLUETOOTH

### C

- **CHILL:** Relaxante
- **COOL:** Fria

### D

- **DJ EFFECT:** Efeito de DJ
- **DSD:** DSD (transmissão direta digital)
- **DVD:** DVD (disco de vídeo digital)

### E

- **EQ:** Equalizador
- **EXTRA BASS:** Extragraves

### F

- **FLANGER:** Flanger
- **FUNCTION:** Função

### H

- **HOT:** Quente

### I

- **IC:** Circuito integrado
- **IEEE:** Instituto de Engenheiros Elétricos e Eletrônicos
- **ISOLATOR:** Isolador

### L

- **L:** Esquerda
- **L/R:** Esquerda/direita
- **LAN:** LAN
- **LDAC:** LDAC
- **LIGHT:** Luz

### N

- **NFC:** Comunicação de campo próximo

### O

- **OS:** Sistema operacional

### P

- **PAIRING:** Emparelhamento
- **PARTY CHAIN:** Sequência de festa
- **PARTY CHAIN IN:** Entrada da Sequência de festa
- **PARTY CHAIN OUT:** Saída da Sequência de festa

### R

- **R:** Direita
- **RANDOM FLASH OFF:** Aleatória sem piscar
- **RAVE:** Festa rave
- **RMS:** RMS (Média quadrática)

### S

- **SBC:** Codec de Sub-banda
- **SMARTPHONE:** Smartphone
- **STROBE:** Estroboscópica

### T

- **TV:** Televisão

### W

- **WAH:** Uó

<http://www.sony.net/>

