

Manual do usuário

Aspirador de pó
TAC01



Fotos e desenhos ilustrativos IFU_TAC01_POR_REV01

DE USO EXCLUSIVAMENTE DOMÉSTICO

1 ATENÇÃO: Não use este produto sem antes ler o manual de instrução.

Por favor, leia todas as instruções relacionadas ao seu produto e guarde este manual para sua referência futura. Siga todas as advertências e instruções descritas neste manual para melhor utilizar seu produto e obter melhores resultados.

INFORMAÇÕES DE SEGURANÇA

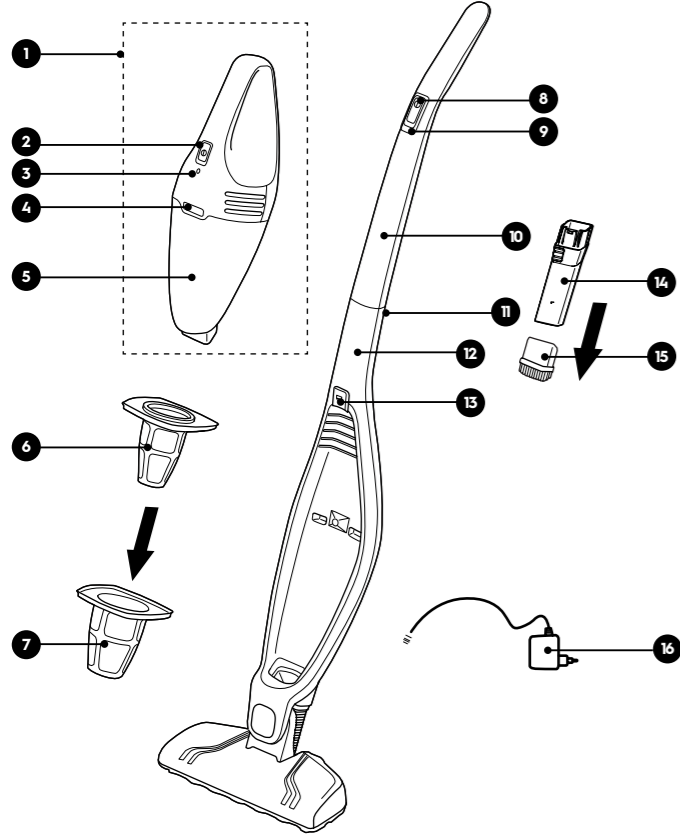
Verifique se a tensão da rede elétrica é a mesma da etiqueta do produto antes de ligá-lo.
Desligue o produto da tomada sempre que fizer limpeza/manutenção.
Não utilize o cabo elétrico para puxar ou arrastar o produto.
Evite deixar o cabo elétrico em contato com objetos cortantes ou quinas para não danificá-lo.
Nunca desligue o produto da tomada puxando pelo cabo elétrico. Use o plugue.
Não prenda, torça, estique ou amarre o cabo elétrico.
Se o cabo de alimentação estiver danificado, ele deve ser substituído pelo Serviço Autorizado Electrolux ou por técnicos qualificados para evitar situações de risco.
Para evitar riscos de choque elétrico, não molhe, nem utilize o produto com as mãos molhadas, nem submerja o cabo elétrico, o plugue ou o próprio produto na água ou em outros tipos de líquidos ou materiais inflamáveis.
Este produto não deve ser utilizado por pessoas (incluindo crianças) com capacidades físicas, sensoriais ou mentais reduzidas, ou sem experiência e conhecimento, a menos que sejam supervisionadas ou instruídas em relação ao uso do produto por alguém que seja responsável por sua segurança.
Crianças devem ser supervisionadas para que não brinquem com o produto.
Após desembalar o produto, mantenha o material da embalagem fora do alcance de crianças.
Utilize peças originais. Isso evita danos ao produto e riscos a quem o manipula.
Conecte o aspirador em uma tomada exclusiva e em perfeito estado para evitar sobrecarga na rede elétrica e/ou mau contato na tomada.
Nunca utilize o aspirador sem os filtros.
Nunca deixe o aspirador ligado sem supervisão.
Produtos em spray aerosol podem ser inflamáveis. Não os utilize perto do aspirador.
Nunca aspire: Qualquer tipo de líquidos inflamáveis, nem brasas de pontas de cigarro, pode haver risco de explosão. Partícula de poeira muito fina, como toner, gesso e cimento: esses resíduos podem ir para o motor, uma vez que tem uma espessura que dificulta a retenção da partícula no filtro. Objetos grandes, como pedaços de tecido, pedaços grandes de papel revestimento de maços de cigarro: eles podem obstruir a passagem do ar pela mangueira. Objetos cortantes, como grampos, alfinetes, agulhas e vidros: eles podem danificar os filtros.

- A Electrolux recomenda o cumprimento dos procedimentos descritos neste manual para que não haja riscos ao usuário nem danos ao produto.
- Lembre-se: não seguir as orientações pode levar à perda da garantia.
- Para sua segurança e comodidade, apenas os profissionais treinados pela Electrolux estão autorizados a consertar o produto.

ESPECIFICAÇÕES TÉCNICAS

Modelo	TAC01
Tensão do aspirador (Vcc)	7,2V
Peso líquido (kg)	2,27
Cor	Branco
Duração máxima de bateria (vel.min.)	14 minutos
Tensão do carregador (V~)	100-240
Frequência do carregador (Hz)	50/60Hz

CONHEÇA SEU ASPIRADOR



- 1 Unidade de mão
- 2 Botão liga/desliga da unidade de mão
- 3 Luz indicadora de carregamento
- 4 Botão para abrir o recipiente para pó
- 5 Recipiente para pó
- 6 Filtro de pano
- 7 Filtro de tela
- 8 Botão liga/desliga da unidade de piso
- 9 Botão de regulagem de potência
- 10 Alça
- 11 Parafuso de fixação da alça
- 12 Corpo da unidade de piso
- 13 Botão para liberar unidade de mão
- 14 Bocal canto
- 15 Escova com cerdas macias
- 16 Carregador

SOLUCIONANDO PROBLEMAS

A Electrolux orienta o consumidor sobre alguns problemas que podem ser resolvidos em casa. Não melhorando o funcionamento, consulte o Serviço Autorizado Electrolux.

Sintoma	Causa	Solução
O aspirador não liga ou parou de funcionar.	Produto com baixa carga de bateria.	Recarregue a bateria.
	Recipiente cheio ou bocal bloqueado.	Efetue a limpeza do recipiente ou desobstrua o bocal.
	Filtros sujos.	Efetue a limpeza dos filtros.
Redução da capacidade de sucção.	O carregador não está perfeitamente conectado à tomada.	Verifique o encaixe do carregador.
	Recipiente cheio ou bocal bloqueado.	Efetue a limpeza do recipiente ou desobstrua o bocal.
O produto não carrega.	Filtros sujos.	Efetue a limpeza dos filtros.
	O carregador não está perfeitamente conectado à tomada.	Verifique o encaixe.
	O carregador não está devidamente encaixado no produto.	Verifique o encaixe.

SERVIÇO DE ATENDIMENTO AO CONSUMIDOR

- Ao acessar o SAC tenha em mãos:
- Código de Identificação do produto;
 - Nota fiscal de compra;
 - Seu endereço, CEP e telefone para contato.

Electrolux do Brasil S.A.
Rua Senador Accioly Filho, 1321
CEP 81310.000 Curitiba-PR Brasil
www.electrolux.com.br

Para informações sobre a rede de serviços autorizada, acessar: www.electrolux.com.br ou ligar (41) 3340-4321.

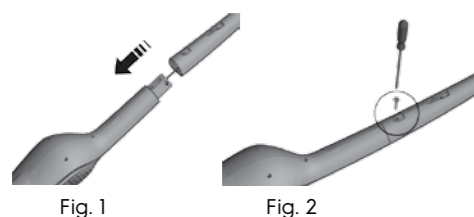
SAC: 0xx41 3340-4321

UTILIZANDO SEU ASPIRADOR

A Electrolux recomenda a utilização de acessórios originais para melhor desempenho do seu produto.

Montagem

1. Encaixe a alça no corpo da unidade de piso com cuidado (fig.1).
2. Fixe a alça, apertando o parafuso de fixação fornecido. Utilize uma chave de fenda ou uma moeda (fig.2).



Carregamento

- Conecte o carregador fornecido em uma tomada elétrica de voltagem igual ao do carregador.
- Conecte o carregador na entrada de carregamento localizado na parte posterior do produto (fig. 3). Certifique-se sempre de que o aspirador se encontra desligado quando for conectá-lo no carregador.

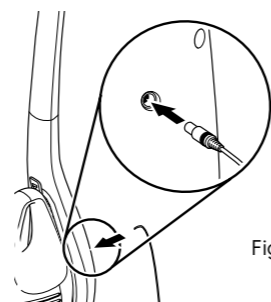


Fig. 3

- Ao conectar o carregador no produto, a luz indicadora de carregamento acenderá, indicando que o mesmo está carregando. É necessário deixar o produto carregando por pelo menos 4 horas para atingir sua carga máxima.
- Para obter o melhor desempenho da bateria, sempre mantenha o produto carregando quando não estiver sendo utilizado. O carregador tem um baixo consumo de energia e não há perigo de sobrecarregamento da bateria.

Aspiração de pisos

- Desconecte o aspirador do carregador.

ATENÇÃO: O produto não ligará com o carregador conectado nele.

- Antes de aspirar, certifique-se de que não há objetos pontiagudos nas rodas do bocal e no rolo-escova para evitar riscar pisos delicados e garantir o máximo desempenho na limpeza (fig.4).
- Ligue o aspirador, apertando o botão (A) (fig.5).

• O aspirador dispõe de dois níveis de potência, as quais podem ser selecionadas com o botão (B) (fig.5). Este aspirador liga automaticamente no modo de potência elevada. Para uma limpeza mais silenciosa e uma maior autonomia da bateria, após ligá-lo, aperte o botão (B) para selecionar o nível de potência mais baixo.

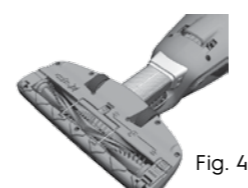


Fig. 4

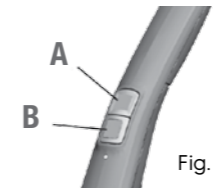


Fig. 5

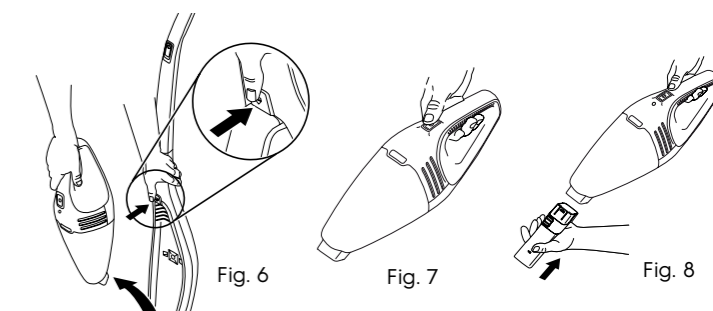
- Após o uso conecte o aspirador de volta no carregador e deixe-o carregando até o próximo uso. É necessário deixar o produto carregando por pelo menos 4 horas para atingir sua carga máxima.

Aspiração com a unidade de mão

Este aspirador inclui um bocal canto e uma escova de cerdas macias para ser usada acoplada no mesmo. O bocal canto, junto com a escova, podem ser armazenados em seu suporte localizado na parte traseira da alça para evitar perdas.

- Remova a unidade de mão da unidade de piso apertando o botão de liberação (fig.6).
- Ligue o produto apertando o botão liga/desliga da unidade de mão (fig.7) e aspire normalmente.
- Se necessária a utilização do bocal canto ou escova, com o aspirador desligado acople o acessório no bocal

do aspirador (fig.8) e aspire normalmente. Para remover a escova do bocal canto, basta puxá-la.



- Ao finalizar o uso, monte a unidade de mão novamente no produto e coloque-o para carregar.

O motor de seu aspirador poderá sofrer danos se:

1. O aspirador for usado sem os filtros.
2. O produto for usado para aspirar líquidos.

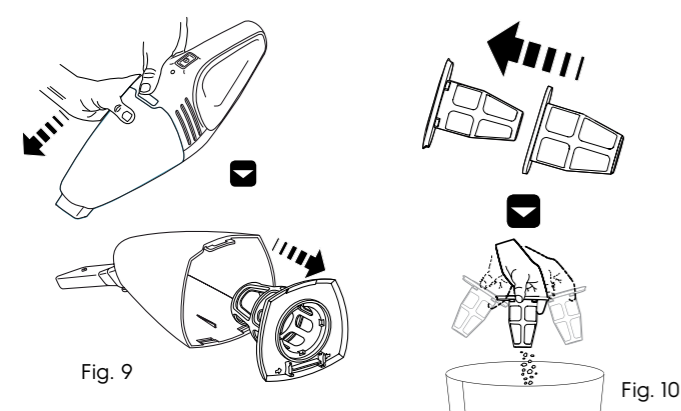
LIMPEZA E MANUTENÇÃO

Faça regularmente a limpeza das peças principais utilizando um pano úmido. Deixe-as secar antes de guardá-las novamente.

Esvaziamento do recipiente para pó

- Libere o recipiente do pó apertando o botão de abertura do mesmo e remova os filtros de dentro do recipiente (fig.9).

- Jogue a sujeira diretamente no lixo.
- Se constar alguma sujeira enroscada nos filtros, separar o filtro de pano do filtro de tela puxando o filtro de pano para fora e chacoalhe ambos os filtros no lixo (fig.10).
- Remonte o filtro de pano no filtro de tela e encaixe-os corretamente de volta no recipiente.
- Remonte o recipiente no produto.



Limpeza dos filtros

É necessário limpar os filtros a intervalos regulares para garantir o máximo desempenho na limpeza.

- Remova o recipiente para pó do produto (fig.9) e separe os filtros conforme procedimento descrito anteriormente (fig.10).
- Remova qualquer excesso de sujeira dos filtros e em

seguida lave-os com cuidado em água morna corrente sem o uso de qualquer produto químico ou detergente.

ATENÇÃO: Nunca utilize a máquina de lavar louça ou a máquina de lavar roupa para efetuar a limpeza das peças ou dos filtros.

- Agite os filtros para remover o excesso de água e deixe-os secarem no sol durante pelo menos 12 horas. Certifique-se de que ambos os filtros estão completamente secos antes de colocá-los novamente no aspirador.

ATENÇÃO: Antes de usar o produto, certifique-se que os filtros estão em seus devidos lugares. A ausência dos mesmos pode ocasionar sérios danos ao motor e perigo ao usuário.

Limpeza do rolo-escova

Com o passar do tempo, sujeiras como cabelos e pelos podem ficar enroscados no rolo-escova do bocal para piso. Para garantir máxima eficiência da escova e na remoção de sujeiras, é necessária a limpeza periódica do rolo-escova.

- Com o produto desligado, de preferência com a unidade de mão removida, abra a trava central do rolo-escova (fig.11) puxando-a para cima.
- Em seguida, destrave e levante a trava localizada na ponta do rolo-escova, puxando o pino da mesma (fig.11).
- Remova o rolo-escova do bocal e limpe qualquer sujeira presente no mesmo (fig.12). Se necessário, use uma tesoura para cortar fios e cabelos enrolados no rolo (fig.13).

- Remonte o rolo-escova no bocal, trave a trava lateral e a trava central do rolo-escova. Certifique-se que o mesmo esteja travado corretamente.

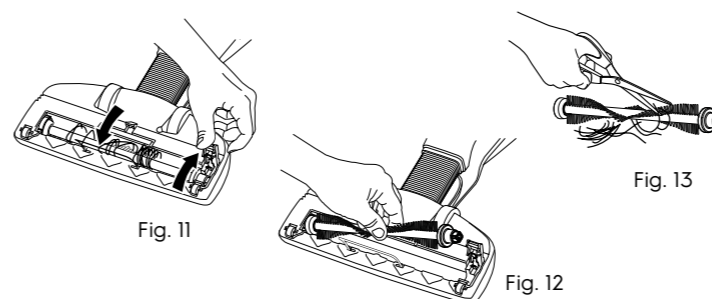


Fig. 11

Fig. 12

Fig. 13

Limpeza das rodas

- Caso as rodas frontais estejam com pelos acumulados ou estejam travadas, remova as rodas usando uma chave de fenda. Encaixe a chave de fenda no espaço da frente da roda e force a roda para cima para destravá-la (fig.14).
- Remova qualquer sujeira presente no buraco e no eixo da roda e remonte a roda em seu lugar.

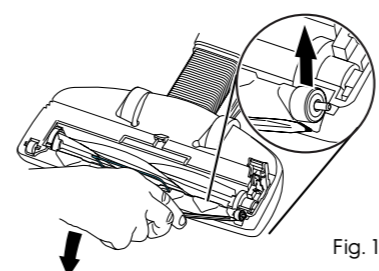


Fig. 14

Limpeza do canal de ar

- Com o produto desligado, desconecte a mangueira localizada na parte traseira da unidade para piso, apertando o encaixe pelas laterais (fig.15).

- Remova qualquer sujeira ou objeto presente dentro da mangueira e remonte-a novamente na unidade piso. Certifique-se que a mesma esteja travada.

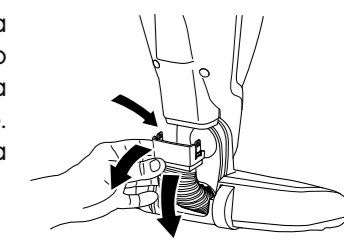


Fig. 15



Meio Ambiente

A Electrolux tem o compromisso de oferecer produtos que causem menor impacto ao meio ambiente, contribuindo para o desenvolvimento sustentável. Os equipamentos eletrônicos, pilhas e baterias devem ser eliminados de forma separada do lixo doméstico comum. Caso seu equipamento possua pilhas ou baterias, essas, ao serem substituídas ou descartadas, deverão ser encaminhadas a um Serviço Autorizado Electrolux para que tenham um destino adequado. Para obter mais informações sobre como proceder para a destinação ambientalmente correta dos nossos produtos ao final de sua vida útil, utilize o nosso Serviço de Atendimento ao Consumidor.