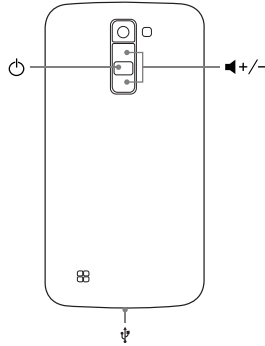


# QUICK START GUIDE

## LG-K430TV

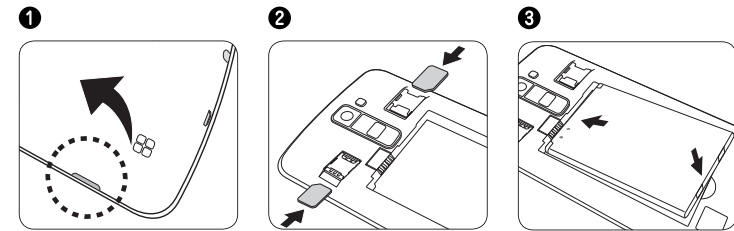
### Visão Geral

Para ligar o telefone, pressione e segure o por alguns segundos.



Acesse [www.lge.com.br](http://www.lge.com.br) para obter a versão eletrônica completa do manual e informações adicionais.

### Inserindo o cartão Nano-SIM e a bateria



#### NOTA

- Este aparelho funciona somente com cartão Nano-SIM.
- Use sempre um cartão Nano-SIM original fornecido pela operadora.

### Tela

#### Ligando e desligando a tela usando a função KnockON

Quando a tela estiver desligada, bastam dois toques rápidos na tela para ligá-la. Bastam dois toques rápidos em uma área vazia da Tela Inicial ou na Barra de estado para desligar a tela.

#### DICA!

- Pressione rapidamente o botão para Ligar ou Desligar a tela.

#### Desbloqueando a tela usando a função Knock Code

Crie sua própria sequência de desbloqueio. Você pode desbloquear a tela, quando ela estiver desligada, com uma sequência de toques previamente definida.

- Toque > > guia **Tela** > **Bloqueio de tela** > **Selecionar bloqueio de tela** > **Knock Code**.
- Siga as instruções para criar sua sequência de desbloqueio.

#### NOTA

- Para ligar ou desligar a tela, por favor, use a ponta dos dedos e não a unha.

### Contatos

Você pode sincronizar automaticamente os contatos do telefone com sua conta do Google ou outras contas que suportam a sincronização de contatos, ou importar os contatos do cartão Nano-SIM ou MicroSD. Para importar contatos, toque > > **Gerenciar contatos** > **Importar**.

#### Criando um novo contato

- Para criar um novo contato, toque > e preencha as informações do contato.
- Toque **Adicionar outro campo** para visualizar mais categorias. (Disponível somente para contatos adicionados ao telefone ou conta Google.)
- Toque **Salvar** para salvar o contato.

#### NOTA

- Para adicionar um número de uma ligação recente nos seus contatos, localize e toque no número desejado em > **Registros**. Toque em **Criar contato** para criar um novo contato, ou toque em **Atualizar contato** para adicionar um novo número para um contato existente.

### Especificações Técnicas

#### ESPECIFICAÇÕES TÉCNICAS LG-K430TV

**Nome Técnico:** LG-K430TV  
**Terminal 2G:** (GSM) 850/900/1800/1900 MHz  
**Terminal 3G:** (WCDMA) 850/900/1900/2100 MHz  
**Terminal 4G:** (LTE) B3/B7/B28  
**Dimensões:** 146,6 x 74,8 x 8,8 mm  
**Peso:** 140g



#### HOMOLOGAÇÃO ANATEL

Este produto está homologado pela Anatel, de acordo com os procedimentos regulamentados pela Resolução n° 242/2000 e atende aos requisitos técnicos aplicados, incluindo os limites de exposição da Taxa de Absorção Específica referente a campos elétricos, magnéticos e eletromagnéticos de radiofrequência, de acordo com as Resoluções n° 303/2002 e 533/2009.

#### RESOLUÇÃO 506 – ANATEL

"Este equipamento opera em caráter secundário, isto é, não tem direito à proteção contra interferência prejudicial, mesmo de estações do mesmo tipo, e não pode causar interferência a sistemas operando em caráter primário."

Produto beneficiado pela Legislação de informática.

### QuickMemo+ (continuação)

	Toque para apagar.
	Toque para recortar a imagem da nota.
	Toque para selecionar o compartilhamento ou estilo do papel.
	Toque para ocultar ou exibir a barra de ferramentas.

#### NOTA

- Por favor, utilize seu dedo para usar a função QuickMemo+. Não use a unha.

- Toque para salvar a nota para ou .

#### Visualizando uma nota salva

Toque > > e selecione o álbum **Capture+**.

### Chamadas/Mensagens

#### Realizando uma chamada

- Toque .
- Digite o número que deseja chamar ou toque em e digite o nome do contato desejado.

#### Atendendo a uma chamada

Para atender uma chamada, deslize o ícone em qualquer direção.



#### Enviando uma mensagem

- Toque > .
- No campo **Para**, insira o número ou toque para escolher um número em **Registros**, **Contatos**, **Favoritos** ou **Grupos**.
- Digite sua mensagem e toque em **Enviar**.

### Acessórios

Esses acessórios estão disponíveis para uso com o seu telefone.

Modelos inclusos ou compatíveis:

<b>Bateria</b> BL-45A1H	<b>Fone de ouvido</b> EAB64228801*	
<b>Adaptador de viagem</b> MCS-02BR	<b>Adaptador de TV LG</b> EBX62208410	EBX62208420

#### NOTA

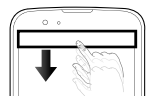
- Os itens descritos acima são compatíveis com o seu aparelho, podem ser opcionais e não necessariamente acompanham o produto.
- Utilize sempre acessórios originais LG. Os itens desenvolvidos para este dispositivo e podem não ser compatíveis com outros dispositivos.
- Os itens fornecidos com o dispositivo e todos os acessórios disponíveis podem variar, dependendo do fornecedor região ou serviço.
- Você pode adquirir os acessórios separadamente em uma revenda ou assistência autorizada.

\* outros modelos compatíveis: EAB62808214, EAB62808714, EAB62808212, EAB62808712, EAB62808213, EAB62808713, EAB62808215, EAB62808715, EAB62808201, EAB62808211, EAB62808711, EAB62209202, EAB62808402, EAB62209205, EAB62209201, EAB62808401, EAB62209204, EAB62209302, EAB62808502, EAB62209303, EAB62209301, EAB62808501, EAB62691136, EAB62729036, SGEY0003219, SGEY0003224 e EAB62209304

### Tela (continuação)

#### Painel de notificações

Nesta tela, é possível visualizar e gerenciar Som, Wi-Fi, Bluetooth®, etc. O Painel de notificações encontra-se na parte superior da tela.

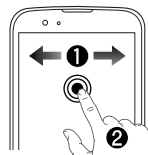


#### DICA!

- Toque e selecione os itens que deseja visualizar no Painel de notificações.

#### Tela Inicial

Você pode personalizar cada tela adicionando widgets ou atalhos de seus aplicativos favoritos.



#### Adicionando ícones na Tela Inicial

- Deslize o dedo para a direita ou esquerda para percorrer as telas. Pare quando visualizar a tela que deseja personalizar.
- Toque e segure uma área vazia na Tela. Escolha entre **Aplicativos**, **Widgets** ou **Papel de parede**, então selecione o item que deseja adicionar.

#### DICA!

- Para apagar um ícone, toque e segure-o, então arraste-o para o ícone .

- Para fazer solicitações do serviço LG Collect, acesse o website da LG ([www.lge.com.br](http://www.lge.com.br)), clicando na página "Suporte" e "Assistência Técnica".
- Na aba "Agendar um reparo", preencha os dados solicitados no formulário "Assistência Técnica".
2. Na aba "Agendar um reparo", preencha os dados solicitados no formulário "Assistência Técnica".
3. De posse das informações inseridas no site, caso seja elegível ao serviço, você receberá um e-mail com o número de e-ticket e instrução de postagem.
4. Após a postagem ser enviada pelo cliente em uma agência dos Correios, o aparelho será encaminhado a uma Assistência Técnica Autorizada LG para análise e, se necessário, um reparo.
5. Assim que o serviço for concluído, o aparelho retornará ao cliente para o endereço cadastrado no momento da solicitação do serviço.

#### Como usar o LG Collect?

Consulte todos os detalhes sobre o serviço LG Collect no nosso site [www.lge.com.br/suporte](http://www.lge.com.br/suporte).

O serviço LG Collect foi criado para auxiliar no reparo de produtos compactos como, aparelhos celulares, em regiões onde não existe uma Assistência Técnica Autorizada.

## Cuidados gerais

Por favor, leia estas diretrizes básicas. Não seguir estas diretrizes básicas pode ser perigoso ou ilegal. Caso ocorra uma falha, uma ferramenta do software deste aparelho poderá reunir um registro de falhas. Esta ferramenta reúne apenas os dados específicos da falha, como sinal, queda de chamada súbita e aplicativos carregados. O log é usado apenas para ajudar a determinar a causa da falha. Esses registros são criptografados e só podem ser acessados por uma assistência autorizada LG quando houver necessidade de um reparo.

• Utilize seu aparelho em temperaturas entre 0°C e 40°C, se possível. Expor seu aparelho a temperaturas extremamente baixas ou altas pode resultar em danos, mau funcionamento ou, até mesmo, explosão.

### Dispositivos eletrônicos

• Seu aparelho pode sofrer interferências que afetam sua performance.
• Não utilize o aparelho próximo a equipamentos médicos sem autorização.

## Cuidados gerais (continuação)

• Quando utilizar fones de ouvido, diminua o volume se você não conseguir ouvir as pessoas falando perto de você ou se a pessoa ao seu lado conseguir ouvir o que você estiver escutando.

☒ **NOTA**

• O excesso de pressão sonora causada por fones de ouvido poderá causar perda de audição.

### Partes de vidro

Algumas partes de seu aparelho podem ser feitas de vidro. O vidro poderá quebrar se o seu aparelho cair em uma superfície dura ou sofrer impacto. Se o vidro quebrar, não tente removê-lo ou consertá-lo. Pare de usar seu aparelho imediatamente até que o vidro seja reparado em um Serviço Autorizado LG.

### Áreas explosivas

Não utilize o aparelho próximo a locais onde esteja ocorrendo demolição com o uso de explosivos. Observe as restrições e siga as normas e regulamentações.

### Atmosferas potencialmente explosivas

• Não use o aparelho em pontos de reabastecimento.
• Não use o aparelho perto de combustíveis ou químicos.

## Termo de garantia limitada

A **LG ELECTRONICS DO BRASIL LTDA.** ("LG") garante, no momento da aquisição deste produto, a sua qualidade e funcionamento, em conformidade com as suas respectivas especificações técnicas.

A LG fornece garantia limitada para o produto adquirido e para seus acessórios, dentro dos seguintes prazos contados a partir da aquisição do produto:

Item	Garantia Legal (dias)	Garantia LG (dias)	Garantia Total (Legal + LG)
Aparelho celular	90	275	1 ano
Carregador e cabo de dados	90	275	1 ano
Bateria	90	90	180 dias
Demais acessórios	90	--	90 dias

A garantia limitada, ora fornecida, aplica-se somente ao produto LG regularmente adquirido no Brasil.

## Informações Importantes

### ⚠ Atenção!

A LG recomenda fortemente que, antes da realização de atualização do software ou da manutenção do produto, seja feita uma cópia de segurança dos dados, links e demais conteúdos que tenham sido embarcados através de download e que estejam gravados na memória, pois os mesmos poderão ser perdidos durante o procedimento de atualização ou reparo. Em caso de substituição do produto, recomendamos o mesmo procedimento. A LG não poderá ser responsabilizada em qualquer hipótese pela perda, dano e/ou corrupção dos dados existentes no produto entregue para reparo, atualização de software ou substituição.

### Software com código fonte aberto.

Para obter o código correspondente ao software sob as licenças GPL, LGPL, MPL e outras fontes abertas contidas neste produto, por favor visite: **http://opensource.lge.com**. Todos os termos da licença, bem como notas e observações, estão disponíveis para download com o código fonte.

• Evite colocar o aparelho próximo a aparelhos do tipo marca-passo ou em bolsos na altura do peito.
• Alguns aparelhos auditivos podem sofrer interferências ou distúrbios causados por este aparelho.
• Interferências menores podem ocorrer em TVs, rádios, PCs, etc.

### Cuidados com o produto e manutenção

• Use somente baterias, carregadores e acessórios originais aprovados especificamente para este modelo. Ao usar outros tipos de carregadores e baterias, você coloca sua segurança e saúde em risco, além de anular a garantia do aparelho.
• Alguns conteúdos, funções, serviços e imagens podem variar ou não corresponder ao aparelho dependendo da sua região, operadora, versão de software ou sistema operacional e podem mudar sem aviso prévio.



## Cuidados gerais (continuação)

• Os danos causados pelo uso indevido, incluindo, mas não limitando à flexão de forma intencional ou exercendo força sobre o produto continuamente, pode levar a danos permanentes ao produto, tela, partes e funções. Recomendamos fortemente que não sente sobre o produto quando ele estiver no bolso traseiro ou coloque no bolso traseiro da calça jeans. Isso pode causar danos ao aparelho e não ser coberto pela garantia.

• Não use este aparelho em locais com umidade, vapor ou água (banheiros, banho, sauna, chuva, etc.). Esta exposição pode causar danos ao aparelho e não ser coberto pela garantia.
• Não carregue o aparelho perto de materiais inflamáveis, pois ele poderá esquentar e provocar um incêndio.
• Use um pano seco para limpar seu aparelho. (Não utilize nenhum tipo de solvente, thinner, benzina ou álcool).
• Não carregue o aparelho sobre móveis com acabamento mais sensível.
• O aparelho deve ser carregado em uma área com boa ventilação.
• Não exponha o aparelho à fumaça ou poeira em excesso.
• Mantenha o aparelho afastado de cartões de crédito ou bilhetes magnéticos de transporte, pois as informações gravadas nas tarjas magnéticas podem ser danificadas.
• Não toque na tela do aparelho com objetos pontiagudos, pois ela poderá ser danificada.
• Não toque a antena sem necessidade.
• Não tente usar, tocar, remover ou reparar um vidro trincado ou

## Cuidados gerais (continuação)

• Você não precisa descarregar totalmente a bateria antes de recarregá-la. Ao contrário de outros sistemas, não há o efeito memória que possa comprometer a performance da bateria.
• O descarte da bateria deve seguir as instruções do fabricante. Por favor, recicle a bateria sempre que possível. Não descarte a bateria do seu aparelho em lixo comum ou doméstico.
• Carregue o aparelho com o adaptador AC inscrito em tomadas com tensão de 110V ou 220V.
• Carregue apenas baterias recarregáveis de ions de Lítio. Outros tipos de baterias podem queimar, causando ferimentos e danos.
• Não tente desmontar ou interligar os polos da bateria (curto-circuito).
• Se possível, mantenha os contatos metálicos da bateria limpos.
• Se possível, substitua a bateria usada por outra quando não oferecer uma performance aceitável. Uma bateria pode ser recarregada centenas de vezes até que seja necessária a sua substituição.
• Recarregue caso ela não tenha sido usada por um longo período para otimizar sua performance.
• Não exponha o carregador da bateria à luz solar diretamente ou à umidade, como em banheiros.
• Não deixe a bateria em lugares muito frios ou muito quentes,

## Termo de garantia limitada (continuação)

sido danificados pela utilização de peças, componentes, acessórios, dentre outros não originais LG;

H. Desconfiguração ou danos do produto pelo embarque de conteúdo não autorizado, configurações não autorizadas, vírus ocasionados pelo acesso a sites da internet, entre outros.

### Limites da responsabilidade da LG:

**Perda:** A LG será responsável pela perda e/ou danos ocorridos no produto durante o seu transporte, única e exclusivamente, se estiver arcando por suas expensas com encargos de transporte para o trânsito do produto.

**Informações Confidenciais:** A LG e o Fornecedor de Serviço não serão considerados responsáveis por quaisquer dados pessoais e/ou confidenciais armazenados no produto, tampouco por qualquer tipo de dado ou informação danificada ou perdida. O consumidor deverá, previamente à entrega do produto ao serviço de assistência técnica correspondente, efetuar backup de tais dados.

### Disposições Gerais:

• Com exceção do disposto neste Termo de Garantia Limitada,

## Coleta inteligente



**Como descartar seu aparelho, bateria e acessórios de forma adequada.**

- Não é recomendável o descarte de aparelhos celulares, pilhas, baterias e acessórios em lixo comum. Após o uso, estes itens devem ser descartados de forma adequada, sob pena de ocasionarem danos ao meio ambiente e à saúde humana.
- A LG criou o Programa Coleta Inteligente para facilitar e viabilizar o descarte adequado de aparelhos celulares, pilhas e baterias.
- Através do Programa Coleta Inteligente, a LG disponibiliza pontos de coleta em localidades diversas, incluindo assistências técnicas autorizadas da LG Electronics. Para mais informações visite o site **www.lge.com/br/coleta-seletiva** ou contate nosso SAC através do número **4004-5400** (Capitais e Regiões Metropolitanas) ou **0800-707-5454** (demais localidades).
- Note que ao depositar os aparelhos celulares na urna coletora, você estará doando à LG Electronics, em caráter irrevogável, permanente e sem possibilidade de retratação, os objetos descartados.

• Desligue o aparelho onde for solicitado por normas específicas. Por exemplo, não use o celular em hospitais, pois ele pode afetar equipamentos médicos mais sensíveis.
• Não segure o aparelho em suas mãos durante o carregamento da bateria, pois pode causar choque elétrico e danificar seriamente seu aparelho.
• Não carregue o aparelho perto de materiais inflamáveis, pois ele poderá esquentar e provocar um incêndio.
• Use um pano seco para limpar seu aparelho. (Não utilize nenhum tipo de solvente, thinner, benzina ou álcool).
• Não carregue o aparelho sobre móveis com acabamento mais sensível.
• O aparelho deve ser carregado em uma área com boa ventilação.
• Não exponha o aparelho à fumaça ou poeira em excesso.
• Mantenha o aparelho afastado de cartões de crédito ou bilhetes magnéticos de transporte, pois as informações gravadas nas tarjas magnéticas podem ser danificadas.
• Não toque na tela do aparelho com objetos pontiagudos, pois ela poderá ser danificada.
• Não toque a antena sem necessidade.
• Não tente usar, tocar, remover ou reparar um vidro trincado ou

pois isso pode prejudicar a sua performance.
• Há risco de explosão se a bateria for substituída por um tipo incorreto. Se você precisar substituir a bateria, leve-a ao Serviço Autorizado LG mais próximo ou a um revendedor.

• Remova sempre o plugue do carregador da tomada após o carregamento total da bateria para reduzir o consumo desnecessário de energia.
• A vida útil da bateria depende das configurações de rede, do aparelho, dos padrões de uso e do ambiente.
• Certifique-se de que nada pontiagudo, como unhas ou dentes de animais, perfure a bateria. Isso pode causar incêndio.
• Sempre que for utilizar o carregador (adaptador), conecte firmemente o plugue. Um plugue mal conectado pode acarretar aquecimento excessivo ou fogo.
• Desconecte o carregador (adaptador), durante uma tempestade para evitar choques elétricos ou fogo.
• Carregue a bateria com o carregador (adaptador) em condições normais de temperatura ambiente. O carregador (adaptador), destina-se somente à utilização em ambiente fechado.
• Para evitar choque elétrico ou fogo, não coloque sobre o fio do carregador (adaptador) objetos pesados, não faça cortes,

## Cuidados gerais (continuação)

quebrado. Os danos à tela por mau uso ou negligência não são cobertos pela garantia.

• Nunca colóque seu aparelho em um forno de micro-ondas, pois isto fará com que a bateria exploda.
• Não exponha o aparelho à umidade ou líquidos. Se isto ocorrer, desligue-o imediatamente e, se possível, retire a bateria. Não tente acelerar o processo de secagem com uma fonte de aquecimento externa, tal como um forno, micro-ondas ou um secador de cabelo. Se o aparelho estiver inoperante, encaminhe-o a um Centro de Serviço Autorizado LG.
• Como muitos dispositivos eletrônicos, seu produto gera calor durante o funcionamento. O contato direto com a pele, durante tempo prolongado, sem a ventilação adequada pode resultar em desconforto ou queimaduras leves. Portanto, manuseie seu produto cuidadosamente durante ou logo após sua utilização.

### Dirigir com segurança

• Verifique as normas e leis de trânsito antes de usar seu aparelho quando estiver dirigindo.
• Não ocupe suas mãos com o aparelho ao dirigir. Dedique toda a atenção ao volante.

## Cuidados gerais (continuação)

emendas, dobras, não torça, puxe ou estique o fio.

### Nível de carga da bateria

Quando o nível de carga da bateria ficar baixo, o sensor de bateria fraca pode alertá-lo. Se o nível de carga da bateria ficar muito baixo, o aparelho se desligará automaticamente e qualquer função em andamento não será salva (armazenada).

### Chamadas de emergência

As chamadas de emergência podem não estar disponíveis em todas as redes. De qualquer forma, você não pode depender somente do seu telefone para este tipo de chamada. Verifique as informações sobre este serviço com sua operadora.

### Exposição à energia de radiofrequência

Este dispositivo cumpre as normas de exposição de RF, quando utilizado na posição normal junto ao ouvido ou quando posicionado a pelo menos 2,5 cm de distância do corpo. Quando uma bolsa para transporte, um clip de cinto ou um suporte forem utilizados junto ao corpo, não deverão conter metal e o dispositivo deverá ser colocado a pelo menos 2,5 cm de distância do seu

## Termo de garantia limitada (continuação)

do presente Termo de Garantia Limitada;
• Assegurar que o referido processamento esteja em conformidade com quaisquer leis aplicáveis a dados pessoais.

### Lembrete:

Prezado Consumidor, a garantia será anulada na sequência da remoção ou alteração das etiquetas de identificação do produto, peças e componentes; Havendo a necessidade de troca de algum componente ou troca do produto, o componente e/ ou produto recente passará a ser propriedade do Consumidor e o componente e/ou produto substituído passará a ser de propriedade da LG.

### Da Assistência Técnica:

Caso o produto adquirido ou seus acessórios apresentem problemas, o Consumidor poderá acessar a rede de assistências técnicas autorizadas no site **www.lge.com.br** ou entrar em contato com o Serviço de Atendimento ao Consumidor através dos telefones 4004-5400 (Capitais e Regiões Metropolitanas)

## Endereços e Telefones

### ENDEREÇOS E PATENTES

Produzido por LG Electronics do Brasil Ltda.
C.N.P.J.: 01166.372/0001-55
I.E.: 688 134 332 111
Av. D. Pedro I, W7777 - Área Industrial de Piracangáguas II
CEP 12091-000 - Taubaté - SP - Brasil

### Importante

Por favor, não retorne nenhum produto para o endereço acima, primeiro entre em contato com o SAC da LG.

### Homepage

www.lge.com.br

### ANATEL - Agência Nacional de Telecomunicações

www.anatel.gov.br

• Estacione o seu veículo em local seguro antes de fazer ou atender uma chamada se a legislação vigente assim o determinar.
• Se o seu veículo estiver equipado com airbag, não obstrua seu funcionamento com equipamentos portáteis sem fio. Isso pode causar falhas no acionamento do airbag e causar sérios danos por mau funcionamento.
• A radiofrequência pode afetar alguns sistemas eletrônicos no seu veículo como equipamentos de som e de segurança.
• Se você estiver ouvindo música no seu veículo, certifique-se de que o volume esteja em nível adequado para que você possa ouvir também os sons ao seu redor e do veículo. Isso é muito importante nas estradas e rodovias.

### Evite danos à audição

**⚠ Para evitar possíveis danos à audição, não ouvir com volume elevado por longos períodos.**

Exposição a sons em alto volume por longos períodos pode causar sérios danos à sua audição. Nós recomendamos que você não ligue ou desligue o fone de ouvido quando este estiver posicionado em seu ouvido. Nós também recomendamos que os volumes de música e chamadas estejam em níveis adequados.

corpo. Para a transmissão de arquivos ou mensagens, este dispositivo requer uma conexão de qualidade à rede. Em alguns casos, a transmissão do arquivo de dados ou mensagens pode sofrer atraso até que uma conexão esteja disponível. Certifique-se de que as instruções de distância acima especificadas serão seguidas até à conclusão da transmissão.

• O limite de SAR para dispositivos móveis utilizados pelos usuários é de 2,0 watts/quilograma (W/kg), calculados sobre dez gramas de tecido corporal. As normas incluem uma margem substancial de segurança para dar proteção adicional aos usuários e levar em conta quaisquer variações nas medições. Os valores de SAR podem variar dependendo dos requisitos nacionais e de acordo com a banda da rede.

### Marcas Registradas

• Bluetooth® é uma marca registrada da Bluetooth SIG, Inc. em todo o mundo.
• Wi-Fi® e o logotipo Wi-Fi são marcas registradas da Wi-Fi Alliance.

## Termo de garantia limitada (continuação)

e 0800-707-5454 (para as demais localidades), contemplando-se somente chamadas originadas de telefone fixo.

O Consumidor deverá manter a Nota Fiscal original em bom estado de conservação, contendo todos os dados do produto, pois ela é a comprovação de sua origem e será necessária para a realização de eventuais serviços necessários.

### Legislação Aplicável:

O Consumidor e a LG estão de acordo quanto à aplicação da legislação do País no qual o produto foi adquirido para reger, interpretar e aplicar todos os direitos, deveres e obrigações do Consumidor e da LG emergentes ou de qualquer forma relacionados com o objeto do presente Termo de Garantia Limitada, sem prejuízo de qualquer conflito com os Princípios de Direito.

### Da Jurisdição:

Todos os direitos, deveres e obrigações das Partes estão sujeitos aos tribunais do País no qual o produto foi adquirido.

### Rede Autorizada de Serviços

Para saber o endereço e o telefone da assistência técnica autorizada mais próxima, entre em contato com nossa central de atendimento.



<b>LG Service Center (LGC)</b> Rua Henrique Schaumann, 85, Pinheiros CEP 05413-020 - São Paulo - SP - Brasil
--