

## ANTES DE PEDALAR

Sempre verifique se as rodas (dianteira e traseira), selim com canote, pedais e guidão com suporte estão bem fixados no quadro e garfo e se o freio esta regulado (freando) antes de usar sua bicicleta. Atenção para:

1. Se o selim está bem fixado ao canote e este bem fixado ao quadro.
2. Se o guidão está bem fixado, ou seja, não apresenta movimento em relação ao quadro e ao garfo no conjunto de direção. (Prenha a roda dianteira entre as pernas e tente girar o guidão para direita e para esquerda).
3. Se os pedais estão bem apertados na pedivela.
4. Verifique se as rodas estão bem centradas e bem apertadas no quadro e no garfo.

Obs. Qualquer problema após a verificação dos itens acima, leve a bicicleta à Rede de Serviços Autorizados.

## LIMPEZA

1) Bicicletas em praia: um dos maiores causadores de corrosão é a deposição de sal e areia das praias nos componentes da bicicleta. O sal é responsável pela aceleração da corrosão e a areia faz o papel de abrasivo (agente mecânico de desgaste). Para evitar isto, é necessário que você limpe a bicicleta após o uso com água, e depois a seque com um pano, e lubrifique a corrente aplicando o anti-corrosivo.

2) Ao limpar a sua bicicleta, não use jato de água, apenas água limpa com detergente ou com sabão neutro. Enxágue bem todas as partes e evite jogar água nas peças tais como: conjunto do movimento central, conjunto do movimento de direção e canote do selim.

## ORIENTAÇÃO DE TAMANHO IDEAL DAS BICICLETAS CALOI

Idade (anos)	Peso (Kg)	Altura (cm)	Bicicleta
3 a 4	12 a 19	89 a 107	12"
4 a 6	14 a 25	96 a 123	16"
6 a 9	16 a 37,5	109 a 142	20"

## REDE DE SERVIÇOS AUTORIZADOS

Para melhor desempenho do seu produto e para sua segurança, ao fazer manutenção ou reposição de peças, procure sempre um autorizado CALOI. Para consultar o mais próximo de você, consulte o Manual da Rede de Assistência Técnica, que acompanha o seu produto, ou acesse o nosso Site:

[www.caloi.com](http://www.caloi.com)

SAC: 0800-701 8022

CALOI NORTE S.A.

Grande São Paulo: 11-4417-7270

Rua Tégula, 888 - Edif. Topázio - Bl. F  
Mod. 19/20 - Ponte Alta Atibaia - SP  
CEP 12952-820

Av. Abuirana, 150  
CEP 69075-010 - Manaus

### FICHA CONSUMIDOR

REVENDEDOR

Nº DA NF

DATA DE EMISSÃO

MODELO DO PRODUTO

Nº DO QUADRO

CARIMBO DO SERVIÇO AUTORIZADO

cod 190360.20000 rev7 04/2012



# LINHA 16/20

## MANUAL DO PROPRIETÁRIO

## IMPORTANTE

Exija a anotação do Nº do quadro na Nota Fiscal

- Perceba que sua bicicleta possui um número de identificação (número do quadro) anotado na braçadeira do selim.
- Exija a transcrição desse número em sua Nota fiscal, no ato da compra ou da primeira revisão na Rede de Serviços Autorizados Caloi.
- Se ao invés do Lojista, esta anotação for feita pelo Serviço Autorizado Caloi, peça para ele estampar o carimbo que o identifique na nota fiscal.
- É importante lembrar que essa anotação não pode, em nenhuma hipótese, ser feita pelo proprietário, pois ocasionará a perda total da garantia do produto.
- Essa anotação será, também, mais uma comprovação formal de propriedade do produto, o que facilitará sua identificação no caso de roubo.

## INTRODUÇÃO

Obrigado por adquirir uma Caloi. Agora, você faz parte do Mundo Caloi, um mundo cheio de alegria, lazer, diversão, amizade e muita, muita aventura!

Ao escolher esse produto, você optou pela qualidade Caloi. Uma marca orgulhosamente brasileira, que tem na sua tradição e no respeito ao consumidor, dois valores de grande destaque para nossa empresa.

Esse produto, faz parte da Linha Infante-Juvenil da Caloi, e foi projetado seguindo os padrões de qualidade internacionais e as normas de segurança do INMETRO. Mais do que isso, também nos preocupamos em oferecer um produto lúdico, que dê a oportunidade aos ciclistas mirins de vivenciarem suas primeiras aventuras que, com certeza, serão lembradas ao longo de toda sua vida.

Obs: Devido as constantes inovações tecnológicas, a Caloi reserva para si o direito de alterar as especificações técnicas dos seus produtos sem comunicação prévia, visando a qualidade e segurança dos usuários.

## MONTAGEM

Este manual contém um guia detalhado de montagem. No entanto, saiba que toda a Rede de Serviços Autorizados Caloi está à sua disposição para montar e realizar revisões necessárias no seu produto.

## SOBRE O MANUAL

Desenvolvido especialmente para você, este manual traz informações de grande importância, tais como: sequência de montagem, garantia do produto, antes de pedalar e outros assuntos, de uma forma clara e simples, para sanar eventuais dúvidas.

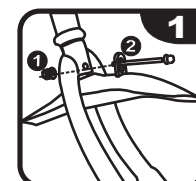
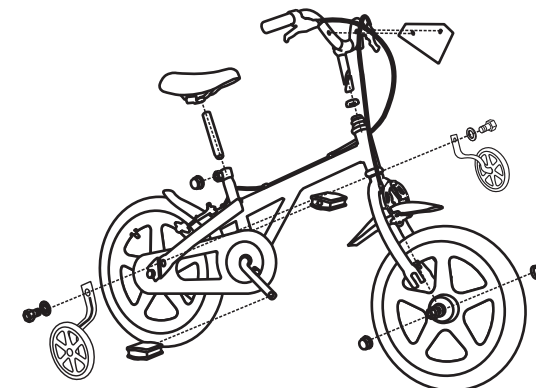
**Importante: Você deverá seguir exatamente as orientações de montagem e utilização do produto. Caso contrário, a Caloi não se responsabilizará por quaisquer danos materiais ou físicos, seja ao usuário ou a terceiros que venham ser provocados em razão do desatendimento aos preceitos aqui mencionados. Procure o Serviço Autorizado mais próximo de sua casa.**

## FERRAMENTAS

Antes de começar a montar a bicicleta certifique-se de que dispõe das ferramentas necessárias, pois elas não acompanham o produto. As ferramentas que você deverá utilizar são: uma alicate, chaves de boca 10mm, 13mm, 14mm e 15mm, chaves Allen 2mm, 6mm e 5mm.



## SEQUÊNCIA DE MONTAGEM



### PARALAMA PARA O 16

O paralamas dianteiro deve ser montado na parte frontal do garfo. Posicione o parafuso que se encontra dentro do kit de acessórios no furo do garfo e em seguida monte o paralamas prendendo-o pela alça. Fixe o paralamas apertando a porca com chave de boca 10mm. Para fixação do paralamas traseiro, solte a porca rosqueada no parafuso preso à travessa do quadro. Monte o paralamas pela alça e aperte novamente a porca com chave de boca de 10mm.

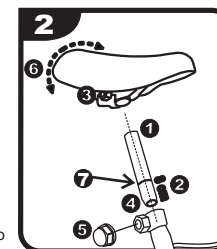
### PARA O 20

Monte o paralamas na parte traseira do garfo. Com uma chave de boca 10 mm, solte a porca do freio que está localizada na parte traseira do garfo. Coloque a alça do paralamas no parafuso do freio e dê o aperto na porca. Obs: As extremidades da vareta do paralamas deverão ficar do lado de fora do garfo, aguardando montagem da roda dianteira. Estas extremidades serão fixadas no eixo da roda, entre o garfo e as arruelas/porcas.

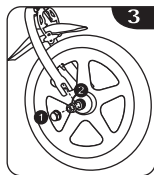
### SELIM

Insira o canote do selim no carrinho do selim (1). Observe atentamente a marca de inserção mínima de 8 cm existente no canote (2), pois a mesma deverá ficar posteriormente dentro do tubo do selim. Com uma chave fixa de 13 mm aperte levemente as porcas do carrinho do selim (3). Use uma chave fixa de 14 mm e folgue a porca da braçadeira do selim (4). Insira o canote do selim no tubo do selim até a altura desejada. Aperte (17-20Nm) a porca da braçadeira do selim e encaixe a proteção plástica (5). Determine a posição desejada do selim, certificando-se que a marca de inserção mínima do canote do selim(2) não fique visível acima do tubo do selim(7) e aperte (17-20Nm) a porca do carrinho do selim.

\*A proteção plástica(5) não acompanha as bicicletas das linhas 20".



## RODA DIANTEIRA



Remova o protetor de plástico do eixo da roda (1). Com uma chave fixa de 15 mm, folgue as porcas externas do eixo junto com as arruelas lisas (2). Retire a proteção plástica do garfo. Coloque a ponta do garfo no eixo da roda entre as 2 arruelas (lisa e dentada) e fixe apertando firmemente as duas porcas externas do eixo. (17-20Nm)

### PARA ARO 20

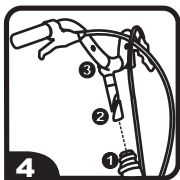
Com uma chave de boca 15mm, retire as porcas flangeadas do eixo da roda, coloque a ponta do garfo no eixo da roda, em seguida as arruelas trava no eixo da roda, de modo que fiquem do lado externo do garfo. Fixe o garfo no eixo da roda

apertando firmemente as porcas flangeadas. Para bicicletas aro 20" com paralamas, o mesmo deve ser montado entre a arruela e a porca flangeada.

## GUIDÃO

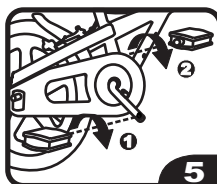
Direcione o garfo com o sistema de freio voltado para frente da bicicleta.

Introduza o suporte do guidão dentro do tubo, certificando-se que a marca de inserção mínima do suporte do guidão não fique visível acima do tubo da direção. Em seguida aperte (17-20Nm) o parafuso do suporte do guidão (3) com uma chave fixa de 13mm



## MODELOS EXPERT20"

Com auxílio da chave Allen 6mm, solte levemente os parafusos que prendem o guidão no suporte do guidão. Gire o guidão deixando-o na posição de uso. Monte o canote do suporte no garfo e aperte (17-20Nm) o parafuso do expandir com chave de boca de 13mm. Aperte (17-20Nm) novamente os parafusos com a chave Allen 6mm certificando-se que o guidão está bem fixado..

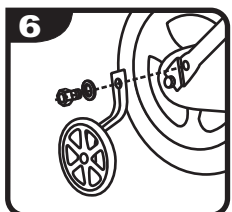


## PEDAL

Observe a ponta do eixo de cada pedal. Neles existem as letras "R" (direito) e "L" (esquerdo), definindo o lado em que devem ser colocados os pedais. Use inicialmente as mãos, para rosquear o pedal direito na pedivela (1), que está no mesmo lado do cobre-corrente. Com uma chave de boca 15 mm, aperte (17-20Nm) no sentido horário. Coloque o pedal esquerdo no outro lado e aperte (17-20Nm) no sentido anti-horário (2).

## RODINHAS DE APOIO LATERAL

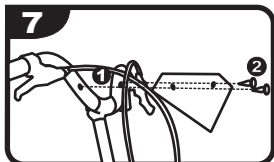
Novo sistema de fixação: Posicionar a porca por trás do furo da rabeira, com o parafuso dentro do furo da haste da roda lateral. Monte-o no furo da rabeira e na porca, e dê um pré-aperto. Usando duas chaves de boca 10 mm, segure a porca e dê o aperto adequado.



## PLACA FRONTAL

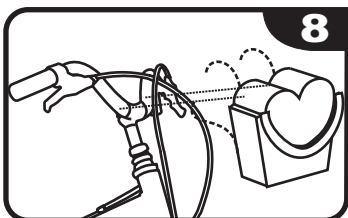
Para os modelos que utilizam placa frontal.

Posicione a placa nos 2 furos existentes na frente do guidão (1). Coloque os 2 fixadores fornecidos com o Kit nos furos (2), e pressione-os firmemente para fixar a placa.



## CESTOS

### PARA MODELO SUPER PODEROSAS ARO 16 E 20

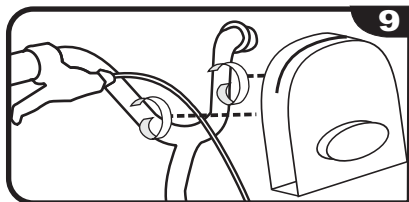


Posicione o cesto na frente do guidão e utilize as 2 presilhas para fixá-lo.

## BOLSA

### PARA OS MODELOS BARBIE 16" e 20"

Posicione a bolsa na frente do guidão e utilize a fita com velcro para fixá-la.

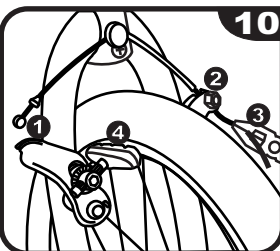


## FREIOS

Os freios da sua bicicleta já vêm pré-regulados de fábrica, mas para um melhor ajuste, siga estas recomendações:

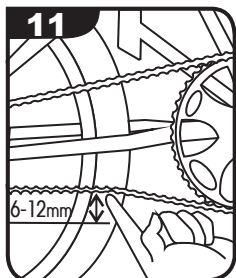
Antes de iniciar a regulagem do freio recomendamos encher os pneus da bicicleta, de acordo com a recomendação do fabricante especificada na lateral do mesmo.

Verifique se as alavancas de freio de sua bicicleta possuem o regulador de tensão do cabo. Em caso positivo, deixe o regulador na metade do curso para fazer o ajuste fino no final da regulagem. O regulador tem a função de encostar e afastar, apertando ou soltando o regulador da sapata de freio, evitando ter que soltar o cabo para regular novamente as sapatas de freio.



## FREIO CANTILEVER

Puxe o cabo de aço livre do freio e encaixe-o no corte do braço do freio (1). Desaperte a porca de fixação do cabo de aço (2) com uma chave de boca 10 mm e com um alicate puxe o cabo (3) até que as sapatas de freio (4) fiquem posicionadas a uma distância de 2 mm do aro. Depois reaperte firmemente a porca de fixação do cabo do freio.



## TENSÃO DA CORRENTE

A corrente também atua como freio, então tenha certeza que ela não escapará das engrenagens. Retire o cobre-corrente e pressione a corrente entre as engrenagens frontal e traseira (figura), o deslocamento vertical deve ser de 6 a 12 mm.

## ATENÇÃO !



A Caloi recomenda o acompanhamento de um adulto antes, durante e depois da utilização da bicicleta pela criança. A utilização do capacete, ajuda na proteção em caso de queda ou acidente.

## GARANTIA DO PRODUTO

O seu produto Caloi é garantido contra defeitos de fabricação, pelo prazo legal de 3 meses, contados a partir da data da emissão da Nota fiscal ou da entrega do produto, exceto para peças de desgaste natural, conforme Termo de Garantia.

Essa garantia se limita ao primeiro proprietário que, deverá comprovar esta condição com a exibição da nota fiscal de compra.

As substituições ou reparos feitos durante o período de garantia não acarretam a prorrogação do prazo de validade, sendo este contado sempre a partir da data da compra.

Há uma série de procedimentos a ser seguida para que sua garantia se efetive. Acompanhe com atenção cada item descrito a seguir:

## CONDIÇÕES PARA A EFETIVAÇÃO DA GARANTIA

1. A montagem do produto deverá ser corretamente executada, conforme instruções do manual do proprietário, preferencialmente na Rede Autorizada Caloi;
2. A solicitação de peças para reposição em garantia deverá ser feita por um dos Serviços Autorizados Caloi, após análise do item defeituoso, através da ordem de serviço numerada Caloi;
3. Apresentação da Nota Fiscal de Compra e do Manual do Proprietário;
4. As revisões periódicas devem ser feitas na Rede Autorizada Caloi, conforme sugerido no Manual do Proprietário;
5. As orientações quanto ao uso, manutenção e cuidados, deverão ser devidamente respeitadas;
6. A garantia alcança apenas o primeiro proprietário do produto, e terá como termo inicial a data de compra consignada na Nota Fiscal;
7. Peças substituídas e reparos feitos no período de garantia não acarretam a sua prorrogação, sendo esta contada sempre a partir da data de aquisição do produto;

## O QUE A GARANTIA COBRE

A garantia abrange os reparos necessários em decorrência de falhas de material ou fabricação e as peças reconhecidas como defeituosas, que serão substituídas por novas pela Rede Autorizada Caloi;

Todas as peças e serviços executados durante o período de garantia são gratuitos.

## O QUE A GARANTIA NÃO COBRE

1. Despesas com transporte e remoção para conserto. Se o consumidor desejar atendimento domiciliar, ficará sujeito a cobrança de taxa de visita, a critério do Serviço Autorizado;
2. Despesas com limpeza, regulagem, reapertos, alinhamento de quadro e garfo e centragem de rodas, correrão por conta do proprietário.
3. Os itens de desgaste natural em função do uso - não estão acobertados pela garantia. As despesas com as substituições periódicas correrão por conta do proprietário.
  - 3.1. São considerados itens de desgaste natural:
    - Pneus; • Câmaras de ar; • Sapatas de freio; • Movimento central;
    - Quaisquer componentes que sofram um desgaste natural por atrito com outras partes ou fadiga e material ocasionado pelo uso do produto.
4. A garantia se restringe ao produto, não cobrindo qualquer repercussão decorrente de avaria, transporte, hospedagem, falta de uso, etc.;
5. Reparos e substituições de peças feitos fora da rede autorizada Caloi;
6. Defeitos decorrentes de acidentes, exposição do produto a condições impróprias, tais como: ambientes úmidos ou salinos, sem os devidos cuidados com a manutenção;
7. Defeitos provocados pela transformação, modificação, ou em decorrência do uso fora das especificações do fabricante;
8. Produtos comprados "no estado" em saldos, ou de "segunda mão" (usados);
9. Defeitos decorrentes da influência de intempéries, de contato com substâncias químicas (corrosivas ou abrasivas), causados por atritos durante o uso (riscos e amassados) e de acidentes;
10. A inobservância de qualquer das recomendações do manual do proprietário acarretará a perda da garantia;
11. Rompimento ou quebra do quadro, garfo, roda ou acessórios, por abuso na sua utilização, tais como empinar, bater, subir ou descer calçadas ou exceder o peso suportado.