



TF51 e TF51X

REFRIGERADOR

MANUAL DE INSTRUÇÕES



Obrigado por escolher a Electrolux!

ATENDIMENTO
AO CONSUMIDOR



Neste manual, você encontra todas as informações necessárias para sua segurança e uso adequado do seu refrigerador. Leia-o por inteiro antes da instalação e uso do eletrodoméstico e guarde esse guia para futuras consultas.

Em caso de qualquer dúvida, ligue para o Serviço de Atendimento ao Consumidor (3004 8778 para capitais e regiões metropolitanas ou 0800 728 8778 para demais localidades).

Guarde a nota fiscal da compra. A garantia só é válida mediante sua apresentação no Serviço Autorizado Electrolux.



A etiqueta de identificação onde constam informações importantes como código, modelo e fabricante, entre outras, será utilizada pelo Serviço Autorizado Electrolux caso seu refrigerador necessite de reparos. Por isso, não a retire do local onde está adesivada.

Consulte o site www.electrolux.com.br e encontre informações sobre acessórios originais, manuais e catálogos de toda a linha de produtos Electrolux.

Dicas ambientais

O material da embalagem é reciclável e, para o descarte, separe plástico, papel e papelão. Isso ajudará na coleta seletiva de lixo.



Como contribuição à preservação do meio ambiente, este aparelho utiliza gases tanto para espuma quanto para o sistema de refrigeração, em acordo com o protocolo de Montreal.

Este aparelho não pode ser tratado como lixo doméstico. Ele deve ser entregue a um centro de coleta seletiva para reciclagem de equipamentos eletro-eletrônicos.

Índice

Dicas ambientais	2	Características de	
Segurança	3	operação do refrigerador	13
Apresentação do refrigerador	4	Ajuste de temperatura	13
Principais orientações	6	Limpeza e manutenção	15
Principais componentes	8	Dicas	17
Instalação	10	Falhas e soluções	20
Instalação elétrica	11	Especificações técnicas	23
Como usar	12	Certificado de garantia	26

Segurança

Para crianças

Mantenha o material da embalagem do refrigerador fora do alcance de crianças. Não permita que seu eletrodoméstico seja manuseado por crianças, mesmo quando ele estiver desligado.



Pacote de sílica gel ou argila Desipak®

Caso seu refrigerador contenha algum pacote de sílica gel ou argila Desipak® em seu interior, jogue-o fora e não permita que crianças brinquem com ele.

Este aparelho não se destina à utilização por pessoas (inclusive crianças) com capacidades físicas, sensoriais ou mentais reduzidas, ou por pessoas com falta de experiência e conhecimento, a menos que tenham recebido instruções referentes à utilização do aparelho ou estejam sob a supervisão de uma pessoa responsável pela sua segurança.

As crianças devem ser vigiadas para assegurar que elas não estejam brincando com o aparelho.

Para usuários e instaladores

Desligue o refrigerador da tomada sempre que fizer limpeza ou manutenção. Para desligá-lo, não puxe o cabo elétrico; utilize o plugue.

Não prenda, torça ou amarre o cabo elétrico. Se o cabo de alimentação estiver danificado, este deve ser substituído pelo Serviço Autorizado Electrolux, a fim de evitar riscos.

Não armazene medicamentos, produtos tóxicos ou químicos no interior do refrigerador, pois eles podem contaminar os alimentos.

Não se apoie sobre as portas pois as dobradiças podem se desregular e desalinhar a porta, prejudicando a vedação do refrigerador e comprometendo o seu desempenho.



ATENÇÃO

Jamais deixe velas ou incensos acesos sobre o refrigerador, sob risco de provocar incêndios.

Não armazene substâncias explosivas, tais como latas de aerossol com um propelente inflamável neste aparelho.

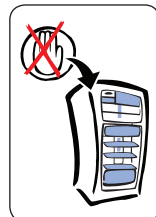
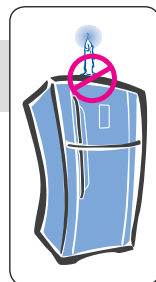
Evite tocar nas paredes do compartimento freezer com as mãos úmidas ou molhadas, pois a baixa temperatura pode causar lesões na pele.

Não coloque recipientes com temperaturas acima de 80°C sobre seu refrigerador para não danificar o topo.

Não use aparelhos elétricos dentro dos compartimentos de armazenamento de alimentos do aparelho, a menos que sejam do tipo recomendado pelo fabricante.

Não danifique o circuito de refrigeração.

Não use dispositivos mecânicos ou outros meios para acelerar o processo de descongelamento, além daqueles recomendados pelo fabricante.



Apresentação do refrigerador

1. Formas de gelo - "Ice Twister"
2. Bandeja para gelo
3. Compartimento turbo congelamento - "Fast Freezing"
4. Prateleira retrátil e escamoteável do freezer
5. Prateleira do freezer
6. Prateleira *Drink Express*
7. Prateleira da porta do freezer
8. Compartimento de alimentos frescos - "Fresh Food"
9. Lâmpada LED compartimento refrigerador
10. Seletor de controle de temperatura do refrigerador
11. Cesta para ovos (acondiciona 12 ovos)
12. Prateleira de vidro temperado removível (2 unidades)
13. Tapa gaveta de frutas/verduras
14. Gaveta de frutas/verduras
15. Distribuidor de ar - "Multiflow"
16. Prateleira pequena
17. Prateleira "Fast Adapt" (2 unidades)
18. Suporte das prateleiras das portas (4 unidades)
19. Prateleira extra-grande
20. Trava garrafas
21. Prateleira grande
22. Avental
23. Pés niveladores e rodízios (4 unidades)
24. Pannel de controle
25. Puxadores de alumínio (2 unidades)





Fotos meramente ilustrativas

Principais orientações

Painel de Controle

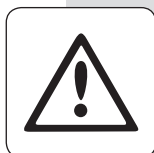


Responsável pela regulagem da temperatura de operação do freezer.

Na temperatura mínima o refrigerador pode não ter o desempenho adequado quando a temperatura ambiente estiver alta.

Saiba mais sobre regulagem de temperatura no capítulo **Como usar**.

ATENÇÃO: O painel de controle possui uma película de proteção, retire a mesma com o produto desligado antes de iniciar o seu uso.

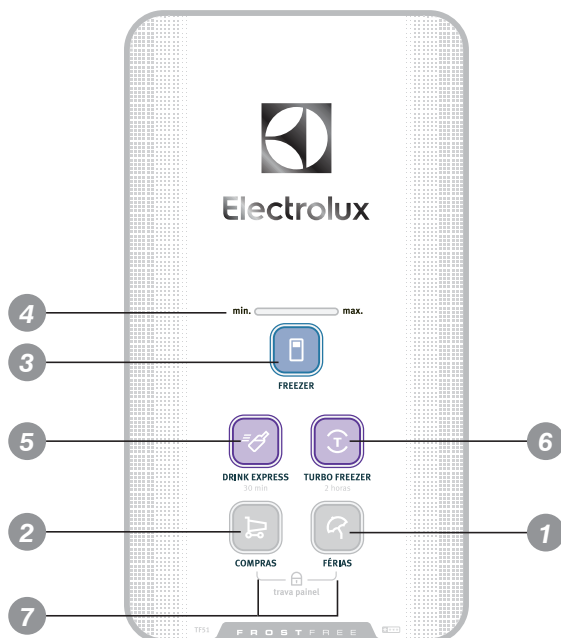


ATENÇÃO

Diferenças de temperatura entre o refrigerador e o ambiente externo podem causar ruídos durante o funcionamento. Eles são normais e não interferem no desempenho do refrigerador.

Saiba mais sobre ruídos no capítulo Características de operação.

Painel de Controle



1 Tecla FÉRIAS

A função Férias, quando selecionada, mantém a temperatura do freezer na regulação mínima. Esta função é indicada quando o refrigerador permanece fechado por longos períodos de tempo. Durante os primeiros 30 minutos, após selecionada a função, a porta do refrigerador pode ser aberta sem que desative a função. A função Férias pode ser desativada a qualquer momento, basta tocar a tecla "FÉRIAS" ou abrir a porta do refrigerador 30 minutos após selecionada a função.

2 Compras

A função compras, quando selecionada, mantém a capacidade de congelamento no máximo, permitindo assim um rápido congelamento dos novos alimentos. A função Compras tem duração de 3 horas, porém pode ser desativada a qualquer momento, basta tocar a tecla "COMPRAS". Selecionando esta função, o alarme de porta aberta passa para 10 minutos.

3 Tecla TEMP. FREEZER

Esta tecla permite o ajuste da temperatura no compartimento freezer entre Mínimo, Médio e Máximo.

4 Indicadores de Seleção de Temperatura do Compartimento Freezer

Indicam a temperatura selecionada no compartimento freezer.

O ajuste é feito tocando a tecla TEMP. FREEZER.

Quando o refrigerador for ligado pela primeira vez, religado após limpeza ou após queda de energia elétrica, o controle sempre indicará posição médio.

5 Tecla "DRINK EXPRESS" (Resfriamento Rápido de Bebidas)

Acionando esta tecla, as bebidas são resfriadas durante 30 minutos. Caso deseje interromper esta função, basta pressionar novamente a tecla "DRINK EXPRESS". As bebidas deverão estar na prateleira "Drink Express" (6), no freezer, ou no Compartimento turbo congelamento (3), para o resfriamento adequado.

ATENÇÃO

A função "Drink Express" (Resfriamento Rápido de Bebidas) pode ter alteração na temperatura final da bebida devido à variação da tensão elétrica, da temperatura ambiente e da temperatura inicial da bebida. Evite abrir a porta do refrigerador e do freezer com frequência quando esta função estiver sendo usada e tenha cuidado com garrafas de vidro colocadas no freezer, pois podem quebrar quando congeladas.

6 Tecla TURBO FREEZER

Permite o resfriamento ou congelamento mais rápido dos alimentos. O tempo de operação desta função é de 2 horas.

Caso deseje interromper esta função, basta pressionar novamente a tecla TURBO FREEZER.

ATENÇÃO

A função TURBO FREEZER não funcionará caso a função "DRINK EXPRESS" estiver em operação ou for selecionada antes.

7 Função TRAVA TECLADO

Permite travar o teclado evitando o acionamento acidental de alguma função. Para ativar esta função toque simultaneamente as teclas "COMPRAS" e "FÉRIAS" por aproximadamente 1,5 segundos, o "cadeado" ficará aceso. Para desativar a função toque simultaneamente as teclas "COMPRAS" e "FÉRIAS" por 1,5 segundos.

8 O refrigerador possui três tipos de alarme:

8.1 Alarme Porta Aberta Refrigerador

Após, aproximadamente 4 minutos (em funcionamento normal) e 10 minutos (em funcionamento do modo compras) com a porta aberta, o alarme dispara. Ao fechar a porta, o alarme se desligará automaticamente. Após 10 minutos com a porta aberta, a lâmpada do refrigerador desliga automaticamente. Quando a porta for fechada e reaberta, a lâmpada acenderá normalmente.

8.2 Alarme TURBO FREEZER

Terminado o tempo de operação do TURBO FREEZER, um alarme indicando o término da função soará uma vez.

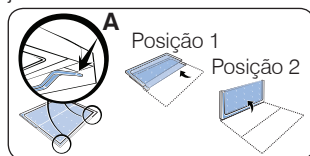
8.3 Alarme Resfriamento Rápido de Bebidas (DRINK EXPRESS)

Terminado o tempo para o resfriamento rápido da bebida, um alarme indicando o término da função soará uma vez e a tecla ficará piscando. Retire a bebida e feche a porta. O alarme soará a cada 2 minutos enquanto a tecla DRINK EXPRESS permanecer piscando. Para que a tecla pare de piscar acione a função DRINK EXPRESS novamente.

Principais componentes

Prateleira Retrátil e Escamoteável

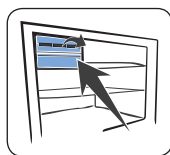
Esta prateleira pode ser diminuída e dobrada, permitindo o armazenamento de objetos maiores em seu compartimento freezer, como jarras e bolos. Para destravá-la, pressione



para baixo as travas (A) na parte de baixo da prateleira e depois empurre-a para trás.

Caso prefira, ainda se pode dobrá-la para cima.

“Ice Twister”



Após retirá-lo do local, encha com água potável o “Ice Twister” tomando cuidado para não transbordar as formas de gelo. Coloque-o sobre o recipiente para gelo.

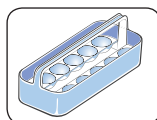
Após algumas horas a água congelará. Gire o botão no sentido horário até que os cubos se soltem e caiam no recipiente para gelo.

Compartimento de Alimentos Frescos



Este compartimento é deslizante, facilitando o acesso aos alimentos armazenados em seu interior.

Cesta de Ovos



A cesta de ovos é removível e possui uma alça para melhor movimentação entre o refrigerador, pia e mesa. Sua capacidade máxima é de 12 ovos.

Gavetas de Legumes / Verduras e Frutas



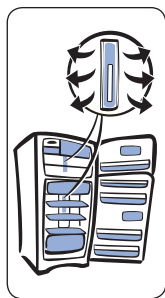
Mantém a umidade e o frescor dos vegetais pois o ar frio não fica em contato direto com os mesmos.

Controle de Umidade

Para melhor conservação dos alimentos, existe um controle de umidade na gaveta de legumes que regula a passagem de ar. Quando você for arma-

zenar verduras recomenda-se a redução da abertura de passagem de ar, evitando a desidratação dos alimentos. Ao armazenar frutas recomenda-se aumentar a passagem de ar. No armazenamento de frutas e verduras juntas, regule o Controle de Umidade em uma posição intermediária.

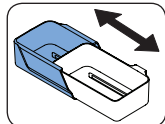
Sistema Multi-Flow



Este sistema tem a função de distribuir o ar frio para o resfriamento dos alimentos no compartimento freezer e refrigerador.

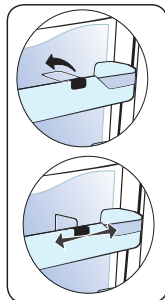
Atenção: Sempre deixe as saídas de ar livres para facilitar a circulação de ar frio e, assim, melhorar a conservação dos alimentos.

Prateleira Fast Adapt



Esta prateleira serve para armazenar diversos tipos de alimentos e pode ter o tamanho ajustado conforme a necessidade. É constituída de duas partes que deslizam uma sobre a outra, e deslizam sobre a barra da porta, possibilitando diferentes posições e tamanhos. A prateleira pode ser removida e colocada em qualquer uma das 3 barras da porta do refrigerador.

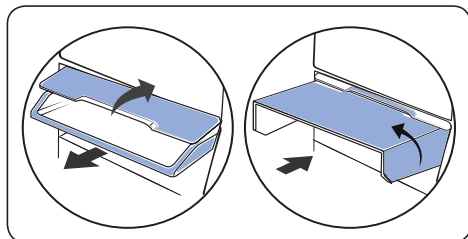
Trava garrafas giratório



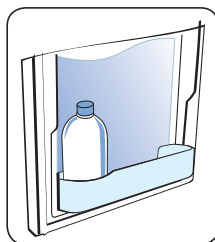
Este trava garrafas pode ser utilizado tanto na posição horizontal quanto vertical, possibilitando uma maior flexibilidade na hora de colocar os alimentos na prateleira da porta. Ele também pode ser deslizado lateralmente ou removido.

Aumentar espaço do refrigerador

Basta recolher a tampa do compartimento do Fresh Food por completo, retirar a prateleira interna, invertê-la de posição e guardá-la novamente.

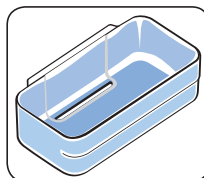


Prateleira Drink Express



Esta prateleira permite o resfriamento rápido de bebidas. Ela foi desenvolvida para caber garrafas de diversos tamanhos e latas. Deve-se ter atenção para não deixar as bebidas congelarem, o que pode ocasionar na quebra da embalagem e o vazamento da bebida. Para remover a prateleira da porta do freezer, basta levantá-la até soltar a trava.

Prateleira Multi-uso Removível

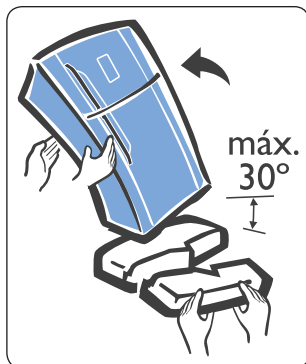


Esta prateleira serve para armazenar diversos tipos de alimentos. Ela pode deslizar lateralmente ou ser colocada em qualquer uma das 3 barras. Para remover esta prateleira, retire os alimentos de dentro dela e levante até soltar do "click" do trilho da porta.

Instalação

1 – Retire a base da embalagem

São necessárias duas pessoas para a retirada da base da embalagem.



Incline cuidadosamente o refrigerador para um dos lados e quebre esse lado da base para removê-la.

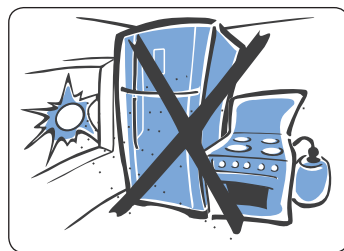
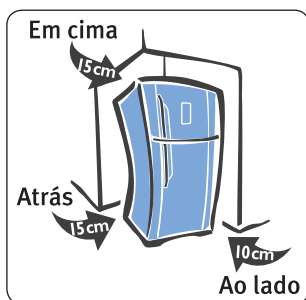
Incline novamente o refrigerador para o outro lado e retire o restante da base.

Retire todas as espumas e fitas adesivadas das prateleiras e/ou gavetas.

2 – Escolha o local de instalação

Respeite as distâncias mínimas entre o refrigerador e as paredes:

em cima: 15 cm / dos lados: 10 cm / atrás: 15 cm.

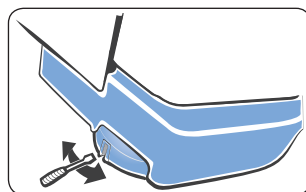


Não instale o refrigerador ao ar livre ou sob a incidência direta de raios solares.

Evite a proximidade do refrigerador com produtos químicos ou fontes de calor (fogões, fornos, etc.), e locais com frequente manuseio de água (tanque, pia).

3 – Nivelar

Ajuste os pés niveladores de forma a garantir a perfeita estabilidade do refrigerador, evitando movimentos de balanço. Deixe os rodízios frontais girando livremente.



Para isso os pés niveladores deverão ficar totalmente apoiados no chão.

Para um melhor fechamento das portas, o refrigerador deve ficar levemente inclinado para trás.

O bom funcionamento do refrigerador depende de seu perfeito nivelamento.

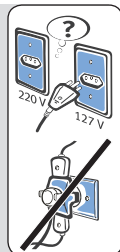
Instalação Elétrica



Antes de ligar o seu refrigerador, verifique se a tensão da tomada onde será ligado é igual à indicada na etiqueta localizada próxima ao plugue (no cabo de alimentação elétrica), ou na etiqueta de identificação do refrigerador.

Ligue seu refrigerador a uma tomada exclusiva, não utilize extensões ou conectores tipo T (benjamim). Esse tipo de ligação pode provocar sobrecarga na rede elétrica, prejudicando o funcionamento do seu refrigerador e resultando em acidentes.

Tenha cuidado para que o refrigerador não fique apoiado sobre o cabo elétrico.



Os fios da tomada onde será ligado o seu refrigerador devem ser de cobre e ter seção mínima de 2,5 mm², conforme NBR5410.

Para sua segurança, solicite a um electricista de sua confiança que verifique a condição da rede elétrica do local de instalação do refrigerador, e para maiores informações, consulte a norma NBR5410 (Instalações elétricas para baixa tensão) ou entre em contato com o nosso serviço de atendimento ao consumidor.

Verifique se a variação máxima admissível da tensão no local de instalação está conforme tabela abaixo.

Variação Admissível de Tensão		
Tensão (V) Refrigerador	Mínima (V)	Máxima (V)
127	116	133
220	201	231

Os níveis de tensão de alimentação com o qual este aparelho opera são estabelecidos nos “Procedimentos de Distribuição de Energia Elétrica no Sistema Elétrico Nacional (PRODIST)” da ANEEL (Agência Nacional de Energia Elétrica).

IMPORTANTE

Caso a tensão de alimentação do aparelho esteja fora dos limites indicados na tabela Variação Admissível de Tensão, solicite à concessionária de energia a adequação dos níveis de tensão ou instale um regulador de tensão (estabilizador) com potência não inferior a 2000VA. Danos ao aparelho poderão ocorrer se houver, no local da instalação, variação de tensão fora dos limites especificados (vide tabela citada acima) ou quedas frequentes no fornecimento de energia.

Informamos que o plugue do cabo de alimentação deste eletrodoméstico respeita o novo padrão estabelecido pela norma NBR 14136, da Associação Brasileira de Normas Técnicas – ABNT, e pela Portaria nº 02/2007, do Conmetro. Assim, caso a tomada da sua residência ainda se encontre no padrão antigo, recomendamos que providencie a substituição e adequação da mesma ao novo padrão NBR14136, com um electricista de sua confiança.

Os benefícios do novo padrão de tomada são:

- Maior segurança contra risco de choque elétrico no momento da conexão do plugue na tomada;
- Melhoria na conexão entre o plugue e tomada, reduzindo possibilidade de mau contato elétrico;
- Diminuição das perdas de energia.

Lembramos, ainda, que para aproveitar o avanço e a segurança da nova padronização, é necessário o aterramento da tomada, conforme a norma de instalações elétricas NBR5410 da ABNT.

Em caso de dúvidas, consulte um profissional da área.

Seu aparelho está equipado com plugue de 3 pinos. O pino de aterramento do cabo de alimentação não pode ser cortado.

Como usar

1 – Como ligar e desligar seu refrigerador

Para ligar o refrigerador basta conectar o plugue à tomada e regular a temperatura desejada. Para regular a temperatura consulte o capítulo CARACTERÍSTICAS DE OPERAÇÃO DO REFRIGERADOR.

Para desligar o refrigerador, desconecte o plugue da tomada.

Utilize este procedimento sempre que houver a necessidade de deixar o refrigerador desligado por tempo prolongado (por exemplo: viagens longas). Ver página 17 - Dicas.

Antes de ligar o refrigerador pela primeira vez, leia atentamente o folheto de instruções colocado na porta.

2 – Carregar e abastecer

Estas instruções devem ser seguidas antes do primeiro abastecimento ou após a limpeza:

1. Para melhor acondicionamento dos recipientes nos compartimentos freezer e refrigerador, todas as prateleiras podem ser removidas e a tampa do compartimento de congelamento rápido do freezer pode ser retirada.

2. Conectar o plugue de seu refrigerador na tomada e regular o seletor de temperatura na posição FRIO MÁXIMO.

3. Deixar funcionando por duas horas antes de armazenar qualquer alimento em seu interior para estabilizar a temperatura dentro do refrigerador.

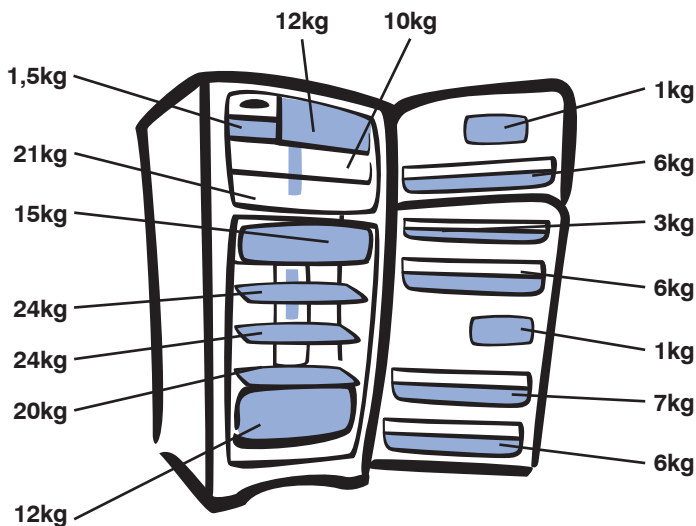
4. Iniciar o carregamento pelas prateleiras, deixando a porta por último. É importante respeitar os limites máximos de carga indicados na figura seguinte.

5. Caso os alimentos a serem armazenados não estejam refrigerados, faça o carregamento gradativo com intervalos de 1 hora.

6. Após o carregamento, regular o seletor de temperatura para a posição mais adequada, seguindo as informações do item "Regular a temperatura".

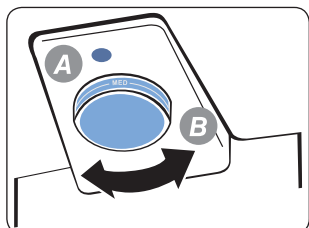
3 – Capacidade de congelamento

Este refrigerador tem capacidade para congelar até 7,0kg de alimentos a cada 24 horas. O interior do compartimento freezer mantém os alimentos em temperaturas abaixo de -18°C.



Características de operação do refrigerador

Controle Temperatura Manual no Refrigerador



Para proceder à correta regulagem da temperatura de seu refrigerador, considere os seguintes fatores:

1. A quantidade de alimentos a ser armazenada.
2. A temperatura do ambiente onde o refrigerador está instalado.
3. Para obter a regulagem Frio Máximo, Frio Médio ou Frio Mínimo, gire o botão "B" para direita ou esquerda, até que a respectiva graduação se alinhe com a peça redonda de cor azul escuro "A".



ATENÇÃO

Caso não queira usar as funções específicas de seu refrigerador no dia a dia, como por exemplo: Compras, Férias, etc; você poderá regular seu refrigerador conforme a tabela abaixo.

Controle da Temperatura		
Quantidade Alimentos	Temperatura Ambiente	Ajuste do Controle
Muita	Acima de 23°C	Frio Máximo
Média	Abaixo de 23°C	Frio Médio
	Acima de 23°C	
Pouca	Abaixo de 23°C	Frio Mínimo

Controle Eletrônico de Temperatura no Freezer

Tocando a tecla FREEZER sucessivamente, pode-se selecionar a temperatura no freezer.

Controle Eletrônico de Temperatura do Freezer

(Temperaturas pré-estabelecidas de fábrica)

Ajuste	Temperatura no Freezer
Máximo	-22,5°C (frio máximo)
Médio	-19,5°C (frio médio)
Mínimo	-17°C (frio mínimo)

As temperaturas internas podem variar dependendo da temperatura ambiente, carregamento, número de abertura de portas e ventilação do local de instalação do refrigerador.

As posições de ajuste da temperatura do freezer são pré-estabelecidas de fábrica. Porém, esta temperatura depende das condições de acondicionamento dos alimentos e da frequência de abertura de porta. **Portanto, cuidado para não posicionar os alimentos de modo que obstruam as saídas de ar e evite abrir a porta desnecessariamente.**

O compartimento refrigerador possui controle de temperatura independente localizado em seu interior, dentro do Compartimento de Alimentos frescos. Para regulagem consulte a seção "Controle de Temperatura no Refrigerador", no início da página.

Ajuste Fino de Temperatura no Freezer

Seu refrigerador foi produzido dentro de padrões internacionais e possui duas faixas de temperatura com valores pré-estabelecidos de fábrica, podendo ser ajustados (diminuir ou aumentar) de acordo com sua necessidade.

Caso deseje alterá-los, existe a possibilidade de Ajuste Fino de Temperatura das faixas, conforme explicado em seguida.

Para ajustar a temperatura:

Se alguma função estiver selecionada, desligue-a antes de iniciar o ajuste.

PASSO 1: Toque e segure ao mesmo tempo as teclas **“DRINK EXPRESS”** e **“TURBO FREEZER”** por 3 segundos. Assim que ouvir o sinal sonoro e a tecla **“FREEZER”** começar a piscar o ajuste pode ser feito.

PASSO 2: Há duas faixas de temperatura do freezer. Para selecionar a faixa de temperatura máxima selecione a tecla **“DRINK EXPRESS”**. Esse ajuste já vem de fábrica e estará selecionado quando da primeira regulagem.

Faixa Temperatura Máxima		
MÍN.	MÉD.	MÁX.
-17°C	-19,5°C	-22,5°C

PASSO 3: Para selecionar a faixa de temperatura mínima toque a tecla **“TURBO FREEZER”**, a mesma irá acender.

Faixa Temperatura Mínima		
MÍN.	MÉD.	MÁX.
-15°C	-17,5°C	-20,5°C

PASSO 4: Para confirmar o ajuste toque a tecla **“FREEZER”**, após ouvir o sinal sonoro e a tecla **“FREEZER”** parar de piscar o ajuste estará terminado. As teclas **“DRINK EXPRESS”** e **“TURBO FREEZER”** também irão apagar.

Ajuste de brilho do painel

É possível ajustar o brilho dos leds do painel em três níveis de intensidade: mínimo, médio e máximo.

PASSO 1: Toque e segure a tecla **“FREEZER”** por 5 segundos até que ela comece a piscar.

PASSO 2: Selecione o nível de brilho tocando a tecla **“FREEZER”** o brilho dos leds do painel irá variar na sequência mínimo, médio e máximo e também será indicado na barra de temperatura do freezer a cada novo toque na tecla **“FREEZER”**.

PASSO 3: Para confirmar a seleção aguarde 5 segundos sem tocar na tecla **“FREEZER”** até que a mesma pare de piscar.

Limpeza e manutenção



Antes de efetuar qualquer operação de manutenção, incluindo as descritas neste manual, desligue o refrigerador da energia elétrica retirando o plugue da tomada.

Jamais limpe o seu refrigerador com fluidos inflamáveis como álcool, querosene, gasolina, tinner, varsol, solventes ou outros produtos químicos abrasivos como detergentes, ácidos ou vinagres para não danificar seu refrigerador.

Após a limpeza, recoloque os acessórios fornecidos com o refrigerador (formas, prateleiras, etc.) nos seus devidos lugares, no interior do refrigerador.

Caso algum alimento seja derramado no interior do refrigerador, limpe imediatamente. Muitos desses alimentos podem danificar, manchar ou deixar com cheiro desagradável as superfícies internas do refrigerador, caso permaneçam por muito tempo em contato.

Não jogue água diretamente dentro ou fora do refrigerador.

Limpeza da parte interna

Antes de começar a limpar o refrigerador, lembre-se de que objetos úmidos podem aderir facilmente a superfícies extremamente frias, como, por exemplo, a superfície interna do freezer. Não toque nas superfícies frias com as mãos, panos ou esponjas úmidas.

Para limpar as partes internas do refrigerador, use somente pano umedecido em uma solução de água e bicarbonato de sódio (dissolva 1 colher de sopa de bicarbonato para 1 litro de água).

Nunca use espátulas metálicas, objetos pontiagudos, escovas, produtos abrasivos ou alcalinos para limpeza das superfícies plásticas no interior do seu refrigerador.

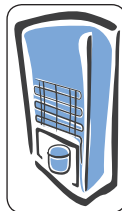
Parte Externa

Para limpar facilmente a parte externa do seu refrigerador, utilize um pano umedecido em solução de água morna com sabão neutro e depois seque-o cuidadosamente.



No modelo TF51X, as portas possuem um verniz especial protetor que evita marcas de dedos e manchas.

Utilize flanela seca ou umedecida em água morna com sabão neutro e depois seque cuidadosamente.



Efetue de 6 em 6 meses uma limpeza do condensador na parte traseira do Refrigerador, utilizando um aspirador de pó Electrolux ou um espanador. O pó acumulado impede o correto funcionamento do condensador, afetando o bom desempenho do Refrigerador e acarretando um maior consumo de energia. Não utilize o condensador para secar roupas, panos de prato ou qualquer outra utilidade.

Limpeza das borrachas de vedação das portas

Limpe as borrachas de vedação cuidadosamente com um pano macio e úmido. As borrachas são removíveis. Após a limpeza, seque-as tomando cuidado para não danificá-las.

Coletor de água



Seu refrigerador possui um coletor de água localizado na parte traseira próximo ao compressor (motor). A função do coletor é ar-

mazenar água do degelo automático que evapora através do calor gerado naquela região.

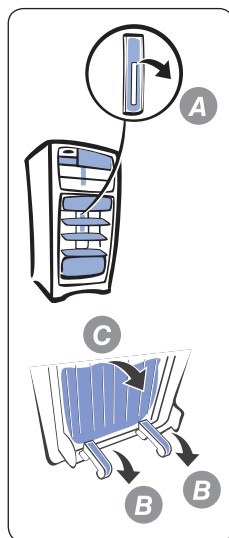
A limpeza do coletor não é necessária para o funcionamento do refrigerador. Caso queira efetuar a limpeza, desligue o refrigerador da energia elétrica retirando o plugue da tomada e utilize um pano úmido.

ATENÇÃO

Não remova o coletor para limpeza.

Substituição da Lâmpada LED

Para substituir a lâmpada do seu Refrigerador, proceda da seguinte maneira:



1. Desligue o refrigerador retirando o cabo de alimentação da tomada.
2. Retire as prateleiras que se encontram a frente da tampa da lâmpada (luminária).
3. Puxe a luminária simultaneamente com as duas mãos até soltá-la totalmente (A).
4. Troque a lâmpada queimada por outra com as mesmas dimensões, tensão e potência. Esta lâmpada deve ser adquirida na Rede Nacional de Serviços Autorizado.

5. Recoloque a luminária, primeiramente encaixando os pinos de uma das extremidades da capa plástica (B) e depois empurre a outra extremidade (C) contra o fundo do refrigerador, até travar na posição original.

6. Recoloque o cabo de alimentação na tomada.

ATENÇÃO

Potência máxima da lâmpada LED: 1,5W. Em caso de necessidade de troca da lâmpada, nunca substituir por lâmpada incandescente e/ou com potência superior ao especificado. Procure a Rede Nacional de Serviço Autorizado.

Como Remover os Acessórios

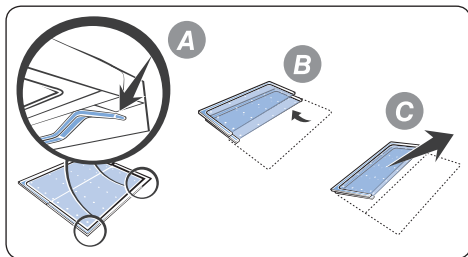
As prateleiras do Freezer são removíveis, podendo ser utilizadas de acordo com a sua necessidade.

Prateleira do Freezer

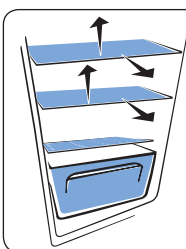
Para retirá-la, puxe a prateleira até destravar e levante-a.

Prateleira Retrátil e Escamoteável do freezer

A prateleira superior do freezer é removível, podendo ser utilizada de acordo com a sua necessidade. Para retirá-la, pressione as travas de segurança para baixo (A), deixe a mesma retraída (B), levante conjuntamente as prateleiras um pouco e puxe o conjunto para frente (C).

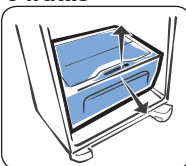


Prateleira de Vidro Removível



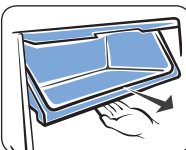
Para retirar as prateleiras de vidro, puxe-as para frente até encostar no batede, levante a parte da frente e puxe novamente para frente até a prateleira sair da guia. As duas prateleiras são iguais e podem ser montadas em qualquer posição no refrigerador.

Bandeja da gaveta de legumes/verduras e frutas



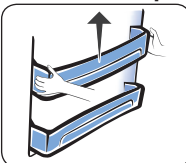
Levante a extremidade anterior da tampa da gaveta de legumes/verduras e frutas e retire-a puxando a tampa até travar e depois levante-a.

Prateleira do compartimento de Alimentos frescos



Retire puxando a prateleira até travar e levante-a.

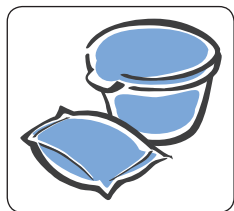
Prateleira da porta



Levante um pouco para retirá-la.

Dicas

Para evitar odores



Armazene os alimentos sempre embalados ou em recipientes tampados.

Utilize embalagens e recipientes secos.

Em caso de ausência prolongada (ex.

férias), pretendendo desligar o refrigerador, remova todos os alimentos e limpe-o, deixando as portas entreabertas para evitar mofo e odores desagradáveis (ver item limpeza e manutenção).

Não conserve alimentos com datas vencidas dentro do refrigerador.

Os alimentos cozidos (ex. arroz, feijão, entre outros), com alto teor de gordura (ex. laticínios, salame, presunto, entre outros) e ácidos (ex. vinagre, vinho, cebola, alho, entre outros) exalam odores que podem contaminar outros alimentos e gerar cheiros desagradáveis ao longo do tempo de uso do seu refrigerador.

Para conservar o refrigerador:

Evite o contato de qualquer tipo de óleo ou gordura com as partes plásticas do refrigerador para evitar o aparecimento de manchas e danos ao refrigerador.

Não lubrifique a dobradiça da porta em hipótese alguma para não causar danos nas partes plásticas.

Evite colocar garrafas de vidro, plástico ou latas fechadas no freezer, pois os líquidos aumentam de volume quando congelados e esses recipientes podem quebrar. Para resfriar bebidas no freezer (função DRINK EXPRESS) use as dicas da página 19 (TABELA PARA RESFRIAMENTO RÁPIDO DE BEBIDAS).

Em caso de falta de energia elétrica, procure não abrir as portas do refrigerador. Isto garantirá que a temperatura interna seja mantida por um tempo maior.

Para economizar energia

Mantenha as portas abertas apenas o tempo necessário.

Se as portas não estiverem devidamente fechadas, haverá aumento do consumo de energia e poderá ocorrer a formação excessiva de gelo.

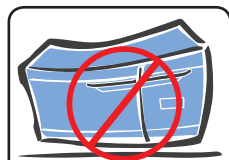
Não utilize toalhas ou plásticos para forrar as prateleiras e distribua bem os alimentos para facilitar a circulação de ar frio entre eles.



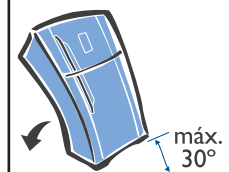
Jamais pendure roupas, panos ou objetos no condensador (parte traseira do refrigerador), pois prejudica o funcionamento e aumenta o consumo de energia.

Não coloque alimentos quentes no refrigerador ou no freezer.

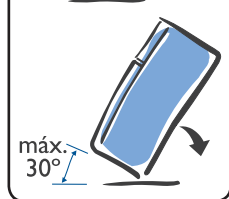
Para transportar o refrigerador



Em caso de necessidade de transporte, não deite o refrigerador para a direita (para quem olha o refrigerador de frente).



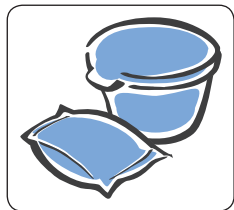
Para pequenos deslocamentos, incline-o para trás ou para um dos lados com ângulo máximo de 30°.



Em longos deslocamentos (ex.: mudança), movimente-o em pé.

Não arraste o refrigerador puxando-o pelo condensador.

Para congelar e descongelar os alimentos



Os produtos a serem congelados devem ser frescos e limpos.

Embale os alimentos em porções adequadas ao tamanho da sua família e que possam ser consumidos

de uma só vez. Alimentos descongelados não devem ser congelados novamente.

Pacotes pequenos permitem um congelamento rápido e uniforme.

Nunca coloque os alimentos a serem congelados em contato com os alimentos já congelados, pois a temperatura do alimento congelado tende a aumentar.

Para descongelar carnes, peixes e frutas, mantenha-os no compartimento refrigerador.

Pedaços pequenos de carne podem ser cozidos ainda congelados.

Vegetais podem ser descongelados em água fervente.

Fornos de micro-ondas são adequados para descongelar todos os tipos de alimentos, dependendo do tipo de embalagem. Siga as instruções do fabricante de seu forno.

Evite congelar alimentos (peixes, frangos, carnes bovinas, etc.) que não estejam guardados em recipientes com tampas ou embalagens cuidadosamente lacradas. Assim se evita a transmissão de odores fortes para o congelador.

Armazenamento de Alimentos

Para preservar as características dos alimentos ou líquidos mantenha-os em recipientes fechados.

Evite colocar alimentos preparados a base de água (sopas e caldos) em recipientes destampados, pois podem congelar.

Não coloque alimentos quentes no Freezer, espere esfriar naturalmente antes de congelá-los.

Para melhor conservação dos alimentos as frutas e verduras devem ser lavadas, secas e embaladas antes do seu armazenamento.

Ao guardar ovos no seu compartimento de armazenamento (porta-ovos), certifique-se que sejam frescos e coloque-os sempre em

posição vertical. Isto os manterá frescos durante maior tempo.

Para conservar vegetais folhosos, coloque em sacos plásticos e armazene na gaveta de legumes/verduras e frutas.

Procure secar todo e qualquer alimento que for armazenar no refrigerador.

Não encostar alimentos/objetos no fundo do refrigerador para não ocorrer congelamento dos mesmos.

ATENÇÃO

Sempre deixe as saídas de ar livres para facilitar a circulação de ar frio e, assim, melhorar a conservação dos alimentos.

TABELA PARA RESFRIAMENTO/CONGELAMENTO NO FREEZER *

ALIMENTO	QUANTIDADE APROXIMADA	COMPARTIMENTO TURBO CONGELAMENTO (TEMPO EM MINUTOS)	
		RESFRIAMENTO	CONGELAMENTO
Barra de chocolate	200 g	30	não recomendável
Bolinho de bacalhau/aipim	300 g	-	90
Brigadeirão	550 g	45	não recomendável
Caixa de bombom	400 g	30	não recomendável
Carne de gado	1200 g	-	150
Coxinha de frango	300 g	-	90
Creminuto (Pudim)	650 g	60	não recomendável
Flan	840 g	60	não recomendável
Frango	1200 g	-	150
Gelatina	500 ml	30	não recomendável
Linguça fina	300 g	-	150
Maionese	1200 g	30	não recomendável
Manjar de coco	820 g	45	não recomendável
Mousse	320 g	30	não recomendável
Pão de queijo	500 g	60	não recomendável
Pavê	980 g	60	não recomendável
Peixe	1500 g	-	150
Picolé	65 g	-	60
Pizza	360 g	-	30
Polpa de fruta	100 g	-	150
Pudim de leite	1200 g	45	não recomendável
Quindão	400 g	45	não recomendável
Quindim	(14 doces)	45	não recomendável
Sorvete (2 litros)	2 litros	-	150
Torta de bolacha	600 g	45	não recomendável
Torta de sorvete	1930 g	150	150
Água (gelo)	250 ml	-	60

*Em temperaturas ambientes diferentes de 23°C e compartimento Freezer abastecido acima de 50% de sua capacidade, os valores de referência da tabela acima sofrerão variações.

TABELA PARA RESFRIAMENTO RÁPIDO DE BEBIDAS**

BEBIDA	TEMPO (minutos)
Champagne (garrafa de 750ml)	30
Refrigerante (lata de 350ml)	35
Cerveja (garrafa de 600ml)	40

*Estes são os tempos programados considerando temperatura ambiente de 25°C. Os tempos de resfriamento sofrerão variações de acordo com a temperatura ambiente e tamanho, quantidades e tipo de recipientes (latas, garrafas plásticas, etc.).

Se não ficar satisfeito com a temperatura de sua bebida, repita o processo de resfriamento rápido.

**Para evitar vazamento de líquidos e rompimento de garrafas (plásticas/vidro) e latas, não deixe bebidas no interior do freezer nas seguintes condições:

- Por tempo prolongado;
- Função "Drink Express" (resfriamento rápido de bebidas) desativada;
- Função Turbo Freezer ativada.

Falhas e soluções

Assistência ao Consumidor

Caso o seu refrigerador apresente algum problema de funcionamento, verifique as prováveis causas e soluções.

Caso as correções sugeridas não sejam suficientes, entre em contato com o Serviço de Atendimento ao Consumidor (3004 8778 para capitais e regiões metropolitanas ou 0800 728 8778 para demais localidades).

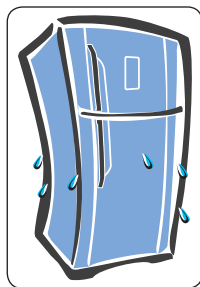
PROVÁVEIS CAUSAS / CORREÇÕES

Se o refrigerador não funciona (não liga)	Plugue desligado da tomada.	Ligar o plugue na tomada.
	Tomada com mau contato.	Corrigir o defeito na tomada elétrica.
	Queda de energia elétrica ou oscilação de tensão.	Retire o plugue da tomada por 5 min e reconecte.
	Falta de energia elétrica, fusível da residência queimado ou disjuntor desligado.	Aguardar retorno da energia, trocar fusível ou ligar o disjuntor.
	Tensão na tomada muito alta ou muito baixa (nesse caso, o compressor dará vários arranques sucessivos sem funcionar).	Instalar o estabilizador de tensão (não inferior a 2000VA).
Se o refrigerador não gela (refrigeração insatisfatória)	Ajuste inadequado do controle de temperatura do compartimento refrigerador.	Ajuste-o corretamente, conforme o item "Controle de Temperatura do Refrigerador"
	Incidência de luz solar direta ou outras fontes de calor próximo ao Refrigerador.	Ver "Instalação - Escolher o Local".
	Circulação do ar prejudicada.	Desobstrua as saídas de ar.
	Tempo excessivo de porta aberta.	Abra-a apenas o tempo necessário.
	Panos/objetos sobre o condensador.	Retirar os objetos.
	Condensador sujo.	Efetuar limpeza conforme instruções.
Alimentos congelando no compartimento refrigerador	Ajuste inadequado do controle de temperatura do compartimento refrigerador.	Posicione corretamente o controle de temperatura.
	Alimentos posicionados próximo às saídas de ar.	Reposicione os alimentos.
	Alimentos muito úmidos.	Seque-os antes de armazená-los.
Alimentos estão descongelando no compartimento freezer	Falta prolongada de energia elétrica.	Os alimentos armazenados no Freezer podem não estar em condições de serem consumidos. Verifique o estado de cada um deles.
	Carregamento excessivo do compartimento freezer.	Respeite a capacidade de congelamento do seu refrigerador.
	Refrigerador ligado recentemente.	Aguarde o resfriamento do Freezer.
Alimentos não estão congelando adequadamente no compartimento freezer	Ajuste inadequado da temperatura no compartimento freezer.	Ajuste a temperatura no compartimento freezer para "temperatura máxima".
	Alimentos posicionados próximo às saídas de ar.	Reposicione os alimentos.
Formação excessiva de gelo no compartimento freezer	Porta do freezer não fechada completamente	Verificar se não há objetos, como toalhas no topo do refrigerador ou alimentos no interior do freezer que estão obstruindo o fechamento da porta.

PROVÁVEIS CAUSAS / CORREÇÕES

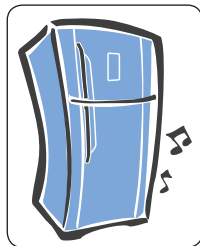
Se o refrigerador apresenta ruídos anormais	Refrigerador encostado na parede.	Desencostar da parede, deixando 15 cm de folga.
	Refrigerador desnivelado.	Ajustar os pés niveladores conforme instruções, deixando o Refrigerador perfeita-mente assentado no chão.
	Ruído por circulação de ar.	É um ruído normal característico do fluxo de ar em sistemas de refrigeração Frost Free.
Umidade excessiva na gaveta de legumes e verduras	Controle de umidade fechada.	Ajuste adequadamente o controle de umidade.
	Alimentos armazenados desembalados.	Embale-os adequadamente.
Alarme soando	Porta Aberta.	Feche a porta do refrigerador.
	Tensão da rede elétrica diferente da indicada no refrigerador.	Veja item "Instalação Elétrica".
	Queda de energia elétrica ou oscilação de tensão.	Retire o plugue da tomada e reconecte-o.
Painel/Teclado não aceita comando	Painel travado.	Destrave o painel acionando simultaneamente as teclas Compras e Férias.
Alarme de porta aberta não funciona.	Função COMPRAS ativada.	Desativar a função COMPRAS.
Tocada a tecla Turbo Freezer ou "Drink Express", o compressor (motor) não liga imediatamente	Refrigerador está em processo de degelo automático do freezer.	Aguarde o término do degelo (aproximadamente 30 minutos) e a função selecionada será executada conforme solicitado.
	Compressor (motor) recém-desligado.	O compressor (motor), após desligado, sempre aguardará alguns minutos antes de retornar a ligar para que as pressões internas do sistema de refrigeração se estabilizem. Isto evita sobrecarga e desgaste prematuro do compressor, o que é normal.
	Seleção do Turbo Freezer ou "Drink Express".	Após tocada uma tecla de seleção de funções, existe um tempo de alguns segundos (intencional) para que a função seja acionada. Isto é para que você possa confirmar visualmente sua escolha antes da efetivação da função.
Tocando nas teclas o sinal sonoro não é emitido. O alarme TURBO FREEZER / "DRINK EXPRESS" não toca	Queda de energia elétrica ou oscilação de tensão.	Retire o plugue da tomada por 5 min. reconectando-o a seguir.
Painel e lâmpadas estão funcionando mas o refrigerador não gela	Refrigerador está operando no modo "Show Room". ou seja, modo demonstração em loja.	Retire o plugue da tomada, espere 10 segundos e recoloque o plugue na tomada novamente.

Suor na Superfície Externa



Os refrigeradores, freezers e combinados de uso doméstico quando instalados em locais com umidade relativa do ar acima de 75% e com temperaturas superiores a 32°C podem apresentar condensação externa (suor).

Ruídos Normais de Operação



Seu refrigerador em funcionamento pode apresentar um chiado, principalmente quando estiver com a porta aberta. Este ruído deve-se à expansão do fluido refrigerante dentro do evaporador, o que não representa defeito.

O compressor (motor) pode gerar um ruído. Isto é uma característica dos compressores modernos que funcionam em velocidades maiores que os modelos antigos, apresentando melhor desempenho e menor consumo de energia.

A contração e dilatação dos componentes internos, devido à variação de temperatura, pode gerar pequenos estalos em seu refrigerador, o que não representa qualquer tipo de defeito.

Vedação da Porta

Ao fechar a(s) porta(s) do refrigerador, haverá formação de vácuo interno, dificultando a abertura, o que é normal devido à perfeita vedação. Portanto, não force a abertura. Aguarde alguns instantes antes de abrir novamente.

Especificações técnicas (**)

MODELO	TF51	TF51X
Capacidade (litros) (Norma IEC 62552/2007)	433	433
Armaz. Refrigerador	319	319
Armaz. Freezer ***	114	114
Armazenamento Total	433	433
Bruta Refrigerador	328	328
Bruta Freezer	138	138
Bruta Total	466	466
Tempo máximo de conservação sem energia (horas)	11	11
Capacidade de congelamento a cada 24 horas (kg) (Norma ISO8561)	7,0	7,0
Degelo	Automático	Automático
Altura mínima com pé nivelador (mm)	1840	1840
Largura (mm)	705	705
*Profundidade com porta aberta (mm)	1490	1490
Profundidade com porta fechada (mm)	767	767
Massa líquida (kg)	73,5	73,5
Frequência (Hz)	60	60
Potência máxima da lâmpada LED (W)	1,5	1,5
Gás refrigerante	R134a	R134a
Consumo de energia kWh/mês (Norma IEC 62552/2007)	55,0	55,0

(*) inclui distância mínima até a parede.

(**) Todas as informações da tabela são válidas para 127V e 220V.

Atenção: Este refrigerador não é bivolt, verifique a tensão (V) correta da rede elétrica antes de ligar o refrigerador.

Caso seja necessário, utilize um transformador com potência não inferior a 2000 VA.

É possível colocar até 20 kg sobre o refrigerador.

IMPORTANTE

Este aparelho é destinado a uso doméstico e aplicações similares, tais como:

- Cozinha de uso do grupo de funcionários em lojas, escritórios e outros ambientes de trabalho;

- Casas de fazenda e por clientes em hotéis, motéis e outros ambientes tipo residenciais;

- Ambientes de meia-pensão;

- Buffet e aplicações similares não destinadas ao varejo.



ACESSÓRIOS ELECTROLUX

Linha de Acessórios com itens que proporcionam mais praticidade e inovação, aumentam a performance e prolongam a vida útil dos eletrodomésticos, sempre atendendo às necessidades do nosso consumidor.

Dispenser Sabão em Pó e Líquido Universal

Código: 80000558

Suas roupas limpas e cheirosas na medida ideal. Garante uma lavagem mais econômica e eficiente, pois despeja o sabão na quantidade e hora certas.



Panela de Cozimento a Vapor para Micro-ondas

Código: 80000470

Refeições saudáveis com rapidez e facilidade. Ideal para descongelar, aquecer e cozinhar os seus alimentos.



Folhas de Silicone Multiuso

Código: 80000535

Alimentos frescos por muito mais tempo. Podem ser usadas no refrigerador, no congelador e no micro-ondas para proteger os alimentos armazenados.



Filtro para Purificador de Água PE

Código: 2606039

Para uma água pura e saudável troque o filtro do seu purificador a cada 6 meses.



Lâmpada UV Purificador

Código: 306624000010

Filtragem adicional através de raios ultravioleta que eliminam as bactérias, para maior pureza da água.



Os acessórios atendem a todas as normas e certificações de qualidade e segurança!

Confira o catálogo completo de Acessórios no site loja.electrolux.com.br ou nos Serviços Autorizados e Distribuidores Electrolux em todo o Brasil.

 **Electrolux**

Termo de garantia

A fabricante Electrolux do Brasil S.A. concede garantia contra qualquer vício de fabricação aplicável nas seguintes condições:

1. O início da vigência da garantia ocorre na data de emissão da competente nota fiscal de venda ao consumidor correspondente ao produto a ser garantido com identificação, obrigatoriamente, de modelo e características de produto;
2. O prazo de vigência da garantia é de 12 (doze) meses contados a partir da data da emissão da nota fiscal preenchida conforme disposição do item “1” deste certificado e divididos da seguinte maneira:
 - a) 3 (três) meses de garantia legal; e,
 - b) 9 (nove) meses de garantia contratual.
3. A fabricante não concede qualquer forma e/ou tipo de garantia para produtos desacompanhados de nota fiscal de venda ao consumidor, ou produtos cuja nota fiscal esteja preenchida incorretamente (observar orientação do item “1” deste certificado);

Condições desta Garantia:

4. Qualquer defeito que for constatado neste produto deve ser imediatamente comunicado ao Serviço Autorizado Electrolux mais próximo de sua residência, cujo contato e endereço pode ser encontrado na relação que acompanha o produto, no site da fabricante (www.electrolux.com.br), ou, informado pelo Serviço de Atendimento ao Consumidor Electrolux.
5. Esta garantia abrange a substituição de peças que apresentem vícios constatados como de fabricação, além da mão de obra utilizada no respectivo reparo.
6. Vidros, peças plásticas (botões, gavetas, capa dos puxadores, tampas, prateleiras, porta laticínios, frisos, acabamentos, emblemas, etc) e lâmpadas são garantidos contra vícios de fabricação apenas pelo prazo legal de 90 (noventa) dias, contados a partir da emissão da nota fiscal de compra do produto.

A Garantia perderá a Validade quando:

7. Houver remoção e/ou alteração do número de série ou da etiqueta de identificação do produto.
8. O produto for instalado ou utilizado em desacordo com o Manual de Instruções e utilizado para fins diferentes do uso doméstico (uso comercial, laboratorial, industrial, etc.). Também não terão nenhum tipo de cobertura pelas garantias (legal e contratual), indenização e/ou ressarcimento, materiais ou alimentos armazenados no interior do produto utilizado para os fins citados.
9. O produto for ligado em tensão diferente a qual foi destinado.
10. O produto tiver recebido maus tratos, descuidos ou ainda sofrer alterações, modificações ou consertos feitos por pessoas ou entidades não

credenciadas pela Electrolux do Brasil S.A.

11. O defeito for causado por acidente ou má utilização do produto pelo Consumidor.

A Garantia concedida pelo Fabricante não cobrirá:

12. Despesas com Instalação do produto.

13. Produtos ou peças danificadas por acidente de transporte ou manuseio, riscos, amassamentos ou atos e efeitos da natureza.

14. O não funcionamento ou falhas decorrentes de problemas de fornecimento de energia elétrica e/ou falta de água no local onde o produto está instalado.

15. Despesas com transporte, peças, materiais e mão de obra para preparação do local onde será instalado o produto (ex. rede elétrica, conexões elétricas e hidráulicas, tomadas, esgoto, alvenaria, aterramento, etc.).

16. Chamadas relacionadas unicamente a orientação de uso constantes no Manual de Instruções ou no próprio produto serão passíveis de cobranças.

Outras disposições:

17. As despesas de deslocamento do Serviço Autorizado, para atendimento de produtos instalados fora do município de sua sede, obedecerão os seguintes critérios:

a) para situações existentes nos primeiros 90 (noventa) dias seguintes à data de emissão da nota fiscal de venda ao Consumidor, as despesas serão suportadas pela fabricante;

b) para situações existentes após o 91º (nonagésimo primeiro) dia seguinte à data da emissão da nota fiscal de venda ao Consumidor, as despesas serão suportadas única e exclusivamente pelo Consumidor.

18. As despesas decorrentes e conseqüentes de instalação de peças que não pertençam ao produto são de responsabilidade única e exclusiva do Consumidor.

19. A Electrolux declara que não há nenhuma outra pessoa física e/ou jurídica habilitada a fazer exceções ou assumir compromissos, em seu nome, referente ao presente certificado de garantia.

20. Este CERTIFICADO DE GARANTIA é válido apenas para produtos vendidos e utilizados no território brasileiro, sendo que quaisquer dúvidas sobre as disposições do mesmo devem ser esclarecidas pelo manual de instruções, pelo site da fabricante ou pelo Serviço de Atendimento ao Consumidor Electrolux.

21. Para sua comodidade, preserve o MANUAL DE INSTRUÇÕES, CERTIFICADO DE GARANTIA E A NOTA FISCAL DO PRODUTO. Quando necessário, consulte a nossa Rede Nacional de Serviços Autorizados e/ou o Serviço de Atendimento ao Consumidor.

www.electrolux.com.br



3004 8778 Capitais e Regiões Metropolitanas
0800 728 8778 Demais Localidades

A04588801/A
G0009760/005
Jun/16

Electrolux do Brasil S.A.
R. Ministro Gabriel Passos, 360
Fone: 41 3371-7000
CEP 81520-900
Curitiba - PR - Brasil

