

DM83X

REFRIGERADOR  
FRENCH DOOR  
BOTTOM FREEZER

MANUAL DE INSTRUÇÕES



# Obrigado por escolher a Electrolux!



Neste manual, você encontra todas as informações necessárias para sua segurança e uso adequado do seu refrigerador. Leia-o por inteiro antes da instalação e uso do eletrodoméstico e guarde esse guia para futuras consultas.

Em caso de qualquer dúvida, ligue para o Serviço de Atendimento ao Consumidor (3004-8778 Capitais e Regiões Metropolitanas ou 0800 728 8778 demais localidades).



Guarde a nota fiscal da compra. A garantia só é válida mediante sua apresentação no Serviço Autorizado Electrolux.

A etiqueta de identificação onde constam informações importantes como código, modelo e fabricante, entre outras, será utilizada pelo Serviço Autorizado Electrolux caso seu refrigerador necessite de reparos. Por isso, não a retire do local onde está adesivada.

Consulte o site [www.electrolux.com.br](http://www.electrolux.com.br) e encontre informações sobre acessórios originais, manuais e catálogos de toda a linha de produtos Electrolux.

## Dicas ambientais



O material da embalagem é reciclável e, para o descarte, separe plástico, papel e papelão. Isso ajudará na coleta seletiva de lixo.

Como contribuição à preservação do meio ambiente, este aparelho utiliza gases tanto para espuma quanto para o sistema de refrigeração, em acordo com o protocolo de Montreal.

Este equipamento não pode ser tratado como lixo doméstico, devendo ser entregue para descarte a um sistema de reciclagem de equipamentos elétricos e eletrônicos que atenda à legislação local.

## Índice

Dicas ambientais	2	Características de	
Segurança	3	operação do refrigerador	17
Apresentação do refrigerador	6	Ajuste de temperatura	17
Instalação	8	Limpeza e manutenção	19
Instalação elétrica	9	Dicas	21
Principais orientações	10	Falhas e soluções	24
Principais componentes	13	Especificações técnicas	28
Como usar	16	Certificado de garantia	30

# Segurança

## Para crianças

Mantenha o material da embalagem do refrigerador fora do alcance de crianças. Não permita que seu eletrodoméstico seja manuseado por crianças, mesmo quando ele estiver desligado.



Pacote de sílica gel ou argila Desipak®

Caso seu refrigerador contenha algum pacote de sílica gel ou argila Desipak® em seu interior, jogue-o fora, em lixo comum, e não permita que crianças brinquem com ele.

Este aparelho não se destina à utilização por pessoas (inclusive crianças) com capacidades físicas, sensoriais ou mentais reduzidas, ou por pessoas com falta de experiência e conhecimento, a menos que tenham recebido instruções referentes à utilização do aparelho ou estejam sob a supervisão de uma pessoa responsável pela sua segurança.

As crianças devem ser vigiadas para assegurar que elas não estejam brincando com o aparelho.

## Para usuários e instaladores

Desligue o refrigerador da tomada sempre que fizer limpeza ou manutenção. Para desligá-lo, não puxe o cabo elétrico; utilize o plugue.

Não prenda, torça ou amarre o cabo elétrico. Se o cabo de alimentação estiver danificado, este deve ser substituído pelo Serviço Autorizado Electrolux, a fim de evitar riscos.

Não armazene medicamentos, produtos tóxicos ou químicos no interior do refrigerador, pois eles podem contaminar os alimentos.

Não se apoie sobre as portas pois as dobradiças podem se desregular e desalinhar a porta, prejudicando a vedação do refrigerador e comprometendo o seu desempenho.



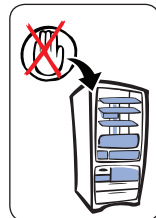
## ATENÇÃO

Jamais deixe velas ou incensos acesos sobre o refrigerador, sob risco de provocar incêndios.

Produtos em aerossol sob alta pressão, identificados pela palavra inflamável ou com o símbolo de uma pequena chama, não podem ser armazenados em nenhum refrigerador ou freezer, sob o risco de explosão.

Evite tocar nas paredes do compartimento freezer com as mãos úmidas ou molhadas, pois a baixa temperatura pode causar lesões na pele.

Não coloque recipientes com temperaturas acima de 80°C sobre seu refrigerador para não danificar o topo.



# Segurança

**NOTA:** Esse modelo usa gás refrigerante inflamável R600a em seu sistema selado de refrigeração.

As seguintes recomendações devem ser observadas para sua segurança:

- Este eletrodoméstico contém uma pequena quantidade de gás refrigerante R 600a, que não é nocivo ao meio ambiente, mas é inflamável. Ele não agride a camada de ozônio, nem aumenta o efeito estufa;



- Durante o transporte e instalação do aparelho, cuide para não provocar danos as peças (compressor, tubos do evaporador e condensador) do sistema de refrigeração;

- Vazamentos de gás refrigerante no sistema de refrigeração (compressor, tubos do evaporador e condensador) podem entrar em combustão e podem provocar danos aos olhos;

- No caso vazamento de gás refrigerante, evitar a exposição do aparelho e o local onde o mesmo se encontra, a chamas (fogo) e qualquer outro dispositivo que gera faísca.

- Permita a ventilação natural do ambiente onde está o eletrodoméstico por alguns minutos. Após desligue o aparelho da rede elétrica;

- Em caso de dúvidas ligue gratuitamente para o Serviço de Atendimento ao Consumidor (3004-8778 Capitais e Regiões Metropolitanas ou 0800 728 8778 demais localidades);

- O local para a instalação do seu eletrodoméstico deve possuir pelo menos 1 metro cúbico para cada 8 gramas de gás refrigerante contida no aparelho. Consultar quantidade de gás refrigerante contida no aparelho no capítulo Especificações Técnicas. Este valor também está indicado na etiqueta de identificação do aparelho. É perigoso

para qualquer indivíduo que não seja uma pessoa do Serviço Autorizado qualificada e com autorização de trabalho para gás refrigerantes de hidrocarboneto realizar consertos ou reparos que envolvam remoção de algum componente do sistema de refrigeração (compressor, evaporador, condensador) ou do sistema elétrico e eletrônico (soquete lâmpada, interruptor, termostato, etc ...).

- Este eletrodoméstico deve ser ligado a uma tomada aterrada;

- **AVISO:** Mantenha as aberturas para ventilação do aparelho ou na estrutura de embutimento, sem obstruções. Respeite as distâncias mínimas (ver item instalação), no local onde o eletrodoméstico será instalado;

- **AVISO:** Não use dispositivos mecânicos ou outros meios para acelerar o processo de descongelamento, além daqueles recomendados pelo fabricante;

- **AVISO:** Não danifique o circuito de refrigeração (evaporador, compressor e condensador);

- **AVISO:** Não use aparelhos elétricos dentro dos compartimentos de armazenamento de alimentos do aparelho, a menos que sejam do tipo recomendado pelo fabricante;

- Não armazene substâncias explosivas, tais como latas de aerossol com um propelente inflamável neste aparelho;

- Não utilize objetos afiados e pontiagudos para retirar o gelo ou para separar alimentos congelados dentro do eletrodoméstico, pois pode causar danos ao evaporador e causar sérios danos ao eletrodoméstico;

- Não use materiais do tipo “sprays” para efetuar ou acelerar o degelo, pois tais materiais podem conter substâncias nocivas que podem reagir e danificar as peças de plástico;

- Não use dispositivos de limpeza a vapor para limpar. Vapor sob pressão pode pro-

# Segurança

vocar umidade em componentes elétricos, provocando um curto-circuito;

O meio ambiente e a segurança pessoal devem ser considerados quando do descarte do eletrodoméstico. Certifique-se que o eletrodoméstico seja transportado para um lugar apropriado para o descarte e a reciclagem segura. **NÃO DEIXE** o eletrodoméstico abandonado em aterros sanitários, ou terrenos baldios, pois a espuma utilizada no isolamento e o gás refrigerante contido neste eletrodoméstico são inflamáveis. Siga as instruções:

- Desligue o aparelho da rede elétrica.
- Cortar o cabo de alimentação no ponto em que ele sai do refrigerador e destrua o plugue ou torne-o inutilizável para evitar mal uso e que não representem um perigo.
- Remova as portas e as prateleiras, para que as crianças ao subirem e entrarem no interior dos gabinetes, não fiquem presas e não tenham risco de sufocamento.
- Certifique-se que o eletrodoméstico não apresenta qualquer perigo para as crianças enquanto está sendo armazenado temporariamente para a eliminação.
- Antes e durante o transporte para descarte, garanta que a tubulação do sistema de refrigeração não esteja danificada.
- Vazamento de gás refrigerante pode causar danos e risco de incêndio;
- Este eletrodoméstico contém isolamento de espuma de poliuretano formado por bolhas de gases inflamáveis. Evite qualquer ameaça a segurança, seguindo os procedimentos de descarte apropriado indicado acima;
- Certifique-se que o eletrodoméstico seja descartado conforme as orientações e em local apropriado para os aparelhos que contenham refrigerantes de hidrocarboneto (isobutano: fórmula nome usual: R600a).
- Este aparelho é destinado a uso doméstico e aplicações similares, tais como:

- cozinha de uso do grupo de funcionários em lojas, escritórios e outros ambientes de trabalho;
- casas de fazenda e por clientes em hotéis, motéis e outros ambientes tipo residenciais;
- ambientes de meia-pensão;
- buffet e aplicações similares não destinados ao varejo.

# Apresentação do refrigerador

1. Tampa da Fábrica de gelo - "Ice Maker" (**Não removível**)
2. Bandeja para gelo
3. Compartimento turbo congelamento - "Fast Freezing"
4. Gavetas no freezer (2 unidades)
5. Prateleira da porta do freezer
6. Módulos iluminação LED
7. Gaveta multiuso com 2 bandejas porta ovos
8. Prateleira *Drink Express*
9. Prateleira de vidro temperado removível (1 unidade)
10. Prateleira de vidro retrátil e escamoteável
11. Prateleira da gaveta hortinatura
12. Distribuidor de ar - "Multiflow"
13. Gaveta hortinatura
14. Gaveta de frutas delicadas
15. Reservatório de água da Fábrica de gelo
16. Separador na gaveta hortinatura
17. Multi Box (2 pequenos e 1 grande)
18. Suporte apenas para Multi Box
19. Suporte da Prateleira das portas (8 unidades)
20. Prateleira Fast Adapt (3 unidades)
21. Prateleira funda direita
22. Trava garrafas
23. Prateleira funda esquerda
24. Prateleira pequena
25. Porta condimentos - "Sauce Case"
26. Beauty Box
27. Barra basculante
28. Suporte gaveta do freezer (vidro temperado)
29. Multi Box (1 pequeno e 1 grande)
30. Tampa da gaveta frutas delicadas (Não removível)
31. Avental
32. Pés niveladores e rodízios
33. Painel de controle
34. Puxadores (2 unidades)



Fotos meramente ilustrativas

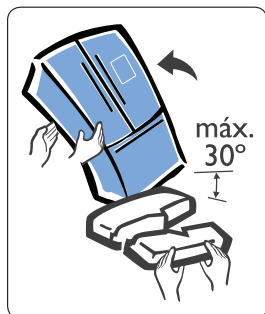


Fotos meramente ilustrativas

# Instalação

## 1 – Retire a base da embalagem

São necessárias duas pessoas para a retirada da base da embalagem.

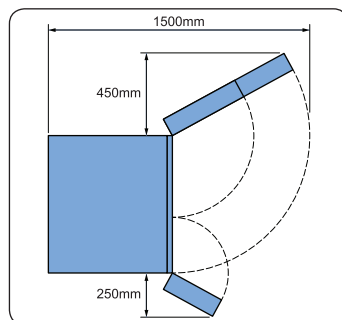
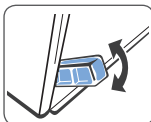


Incline cuidadosamente o refrigerador para um dos lados e quebre esse lado da base para removê-la.

Incline novamente o refrigerador para o outro lado e retire o restante da base.

Retire todas as espumas e fitas adesivas das prateleiras e/ou gavetas.

Na parte traseira do refrigerador retire as fitas adesivas e destrave os dois distanciadores traseiros. Deixe-os na posição horizontal.



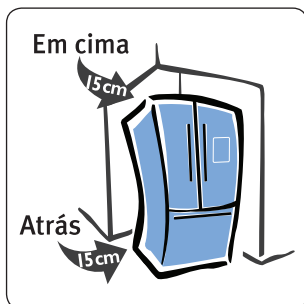
Não instale o refrigerador ao ar livre ou sob a incidência direta de raios solares.

Evite a proximidade do refrigerador com produtos químicos ou fontes de calor (fogões, fornos, etc.), e locais com frequente manuseio de água (tanque, pia).

## 2 – Escolha o local de instalação

Respeite as distâncias mínimas entre o refrigerador e as paredes:

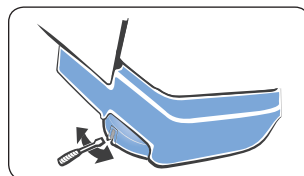
- em cima: 15 cm
- atrás: 15 cm



Para garantir a abertura das portas, é necessário uma distância das paredes conforme a figura a seguir.

## 3 – Nivelar

Ajuste os pés niveladores de forma a garantir a perfeita estabilidade do refrigerador, evitando movimentos de balanço. Deixe os rodízios frontais girando livremente.



Para isso os pés niveladores deverão ficar totalmente apoiados no chão.

Para um melhor fechamento das portas, o refrigerador deve ficar levemente inclinado para trás.

O bom funcionamento do refrigerador depende de seu perfeito nivelamento.



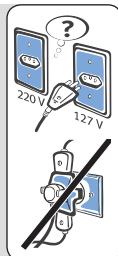
# Instalação Elétrica



**Antes de ligar o seu refrigerador, verifique se a tensão da tomada onde será ligado é igual à indicada na etiqueta localizada próxima ao plugue (no cabo de alimentação elétrica), ou na etiqueta de identificação do refrigerador.**

**Ligue seu refrigerador a uma tomada exclusiva, não utilize extensões ou conectores tipo T (benjamim). Esse tipo de ligação pode provocar sobrecarga na rede elétrica, prejudicando o funcionamento do seu refrigerador e resultando em acidentes.**

**Tenha cuidado para que o refrigerador não fique apoiado sobre o cabo elétrico.**



Os fios da tomada onde será ligado o seu refrigerador devem ser de cobre e ter seção mínima de 2,5 mm<sup>2</sup>, conforme NBR5410.

Para sua segurança, solicite a um electricista de sua confiança que verifique a condição da rede elétrica do local de instalação do refrigerador, e para maiores informações, consulte a norma NBR5410 (Instalações elétricas para baixa tensão) ou entre em contato com o nosso Serviço de atendimento ao consumidor, no telefone: (3004-8778 Capitais e Regiões Metropolitanas ou 0800 728 8778 demais localidades).

Verifique se a variação máxima admissível da tensão no local de instalação está conforme tabela abaixo.

Variação Admissível de Tensão		
Tensão (V) Refrigerador	Mínima (V)	Máxima (V)
127	116	133
220	201	231

**Os níveis de tensão de alimentação com o qual este aparelho opera são estabelecidos nos "Procedimentos de Distribuição de Energia Elétrica no Sistema Elétrico Nacional (PRODIST)" da ANEEL (Agência Nacional de Energia Elétrica).**

## IMPORTANTE

**Caso a tensão de alimentação do aparelho esteja fora dos limites indicados na tabela Variação Admissível de Tensão, solicite à concessionária de energia a adequação dos níveis de tensão ou instale um regulador de tensão (estabilizador) com potência não inferior a 2000VA. Danos ao aparelho poderão ocorrer se houver, no local da instalação, variação de tensão fora dos limites especificados (vide tabela citada acima) ou quedas frequentes no fornecimento de energia.**

Informamos que o plugue do cabo de alimentação deste eletrodoméstico respeita o novo padrão estabelecido pela norma NBR 14136, da Associação Brasileira de Normas Técnicas – ABNT, e pela Portaria nº 02/2007, do Conmetro. Assim, caso a tomada da sua residência ainda se encontre no padrão antigo, recomendamos que providencie a substituição e adequação da mesma ao novo padrão NBR14136, com um electricista de sua confiança.

Os benefícios do novo padrão de tomada são:

- Maior segurança contra risco de choque elétrico no momento da conexão do plugue na tomada;
- Melhoria na conexão entre o plugue e tomada, reduzindo possibilidade de mau contato elétrico;
- Diminuição das perdas de energia.

Lembramos, ainda, que para aproveitar o avanço e a segurança da nova padronização, é necessário o aterramento da tomada, conforme a norma de instalações elétricas NBR5410 da ABNT.

Em caso de dúvidas, consulte um profissional da área.

Seu aparelho está equipado com plugue de 3 pinos. O pino de aterramento do cabo de alimentação não pode ser cortado.

## ATENÇÃO

**O módulo de iluminação LED só poderá ser trocado pela rede autorizada devido ao risco de choque elétrico.**

# Principais orientações



## ATENÇÃO

Diferenças de temperatura entre o refrigerador e o ambiente externo podem causar ruídos durante o funcionamento. Eles são normais e não interferem no desempenho do refrigerador.

Saiba mais sobre ruídos no capítulo **Características de operação**.



## Painel de Controle

Responsável pela regulagem da temperatura de operação do freezer e do refrigerador.

Na temperatura mínima o refrigerador pode não ter o desempenho adequado quando a temperatura ambiente estiver alta.

Saiba mais sobre regulagem de temperatura no capítulo **Características de Operação do Refrigerador**.

## Painel de Controle

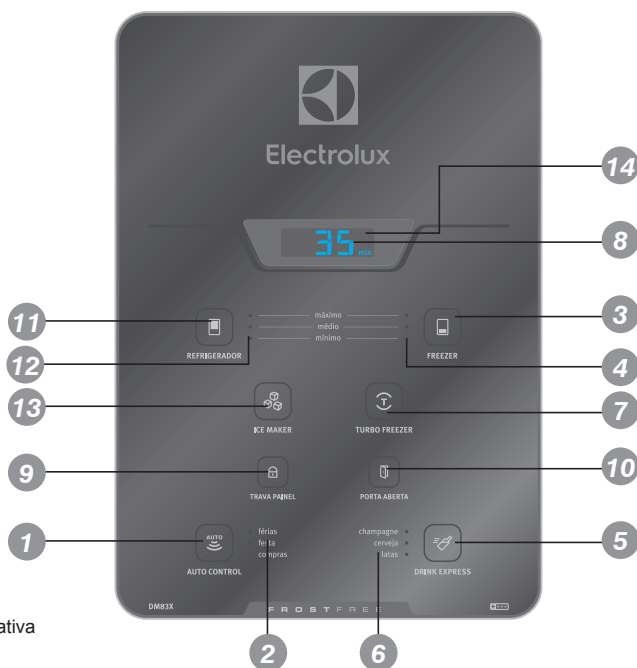


Foto meramente ilustrativa

## 1 Tecla “AUTO CONTROL” (Controle Automático)

Tocando a tecla “AUTO CONTROL” é possível selecionar uma das funções de controle automático: Férias, Festa e Compras.

## 2 Indicadores “AUTO CONTROL” (Controle Automático)

Mostra a função de controle automático selecionada.

### 2.1. Férias (3 toques na tecla AUTO CONTROL)

A função Férias, quando selecionada, mantém a temperatura do freezer e do refrigerador na regulagem mínima. Esta função é indicada quando o aparelho permanece fechado por longos períodos de tempo. Durante os primeiros 30 minutos, após selecionada a função, o refrigerador pode ser aberto sem que desative a função. A função Férias pode ser desativada a qualquer momento, basta tocar a tecla “AUTO CONTROL” ou abrir qualquer uma das portas 30 minutos após selecionada a função.



### ATENÇÃO

*Quando a função “FÉRIAS” está selecionada, as funções “TURBO FREEZER”, “DRINK EXPRESS”, “TEMPERATURA FREEZER”, “TEMPERATURA REFRIGERADOR” não poderão ser selecionadas até que a função “FÉRIAS” seja desativada.*

### 2.2. Festa (2 toques na tecla AUTO CONTROL)

A função festa, quando selecionada, mantém a capacidade de congelamento no máximo por 6 horas, mesmo com várias aberturas das portas. A função Festa pode ser desativada a qualquer momento, basta tocar a tecla “AUTO CONTROL”.

### 2.3. Compras (1 toque na tecla AUTO CONTROL)

A função compras, quando selecionada, mantém a capacidade de congelamento no máximo, permitindo assim um rápido congelamento dos novos alimentos. A função Compras tem duração de 3 Horas. Durante este período, o alarme de porta aberta passa a soar somente com 10 minutos de porta aberta. Para desativar a função a qualquer momento, basta tocar a tecla “AUTO CONTROL”.

## 3 Tecla FREEZER

Esta tecla permite o ajuste da temperatura no compartimento freezer entre Mínimo, Médio e Máximo.

## 4 Indicadores de Seleção de Temperatura do Compartimento Freezer

Indicam a temperatura selecionada no compartimento freezer.

O ajuste é feito tocando a tecla FREEZER.

Quando o refrigerador for ligado pela primeira vez, o controle de temperatura indicará a posição média. Após uma eventual queda de energia ou desligamento do aparelho, ele retornará para a indicação anteriormente estabelecida.

## 5 Tecla “DRINK EXPRESS” (Resfriamento Rápido de Bebidas)

Accionando esta tecla, seleciona-se o tipo de bebida que se deseja resfriar mais rapidamente durante um tempo pré-estabelecido para cada bebida. Caso deseje interromper esta função, basta pressionar novamente a tecla “DRINK EXPRESS”. As bebidas deverão estar na prateleira “Drink Express” (08) ou no Compartimento turbo congelamento (3), para o resfriamento adequado.



### ATENÇÃO

*A função “Drink Express” (Resfriamento Rápido de Bebidas) pode ter alteração na temperatura final da bebida devido à variação da tensão elétrica, da temperatura ambiente e da temperatura inicial da bebida. Evite abrir a porta do refrigerador e do freezer com frequência quando esta função estiver sendo usada e tenha cuidado com garrafas de vidro colocadas no freezer.*

## 6 Indicador de Bebidas

Mostra qual foi a bebida selecionada para o Resfriamento Rápido: champagne, cerveja ou bebida em lata. A seleção é feita tocando a tecla “DRINK EXPRESS”.

## 7 Tecla TURBO FREEZER

Permite o resfriamento ou congelamento mais rápido dos alimentos. O tempo de operação desta função pode ser ajustado em 30 - 60 - 90 - 120 - 150 - 180 minutos.

Caso deseje interromper esta função, basta pressionar novamente a tecla TURBO FREEZER.



## ATENÇÃO

**A função TURBO FREEZER não funcionará caso a função "DRINK EXPRESS" estiver em operação ou for selecionada antes.**

### 8 Indicador de Tempo do TURBO FREEZER ou "DRINK EXPRESS"

Caso seja escolhida uma das funções acima, o indicador mostra o tempo que falta para o fim da operação. Por exemplo: 30, 29, 28 minutos e assim sucessivamente até atingir zero (0:00).

Terminado o tempo preestabelecido para o resfriamento rápido da bebida escolhida, um alarme indicando o término da função soará uma vez e a tecla irá piscar. Caso a porta do freezer não seja aberta ou a tecla não seja acionada, um alarme "bip" soará a cada dois minutos.

### 9 Função TRAVA PAINEL

Permite travar o teclado do painel evitando o acionamento acidental de alguma função. Para ativar esta função toque por 3 segundos a tecla "Trava Pannel". Ao ser acionada, a tecla ficará acesa. Para desativar a função toque por 3 segundos a tecla "Trava Pannel".

### 10 Alarme Porta Aberta

Após aproximadamente 2 minutos (em funcionamento normal) ou 10 minutos (em funcionamento do modo compras) com a(s) porta(s) aberta(s), o alarme dispara. Ao fechar a(s) porta(s), o alarme se desligará automaticamente. É possível prorrogar por 4 minutos o alarme ao acionar a tecla "Porta Aberta" no momento que o alarme dispara.

### 11 Tecla REFRIGERADOR

Esta tecla permite o ajuste da temperatura do compartimento refrigerador entre frio Mínimo, Médio e Máximo.

### 12 Indicação de Seleção de Temperatura do Compartimento Refrigerador

Indicam a temperatura selecionada no compartimento refrigerador.

O ajuste é feito tocando a tecla REFRIGERADOR

Quando o refrigerador for ligado pela primeira vez, o controle de temperatura indicará a posição média. Após uma eventual queda de energia ou desligamento do aparelho, ele retornará para a indicação anteriormente estabelecida.

### 13 Tecla ICE MAKER

Toque nesta tecla para ligar/desligar a fábrica de gelo. A tecla permanece acesa no painel enquanto o fabricante de gelo estiver ligado.

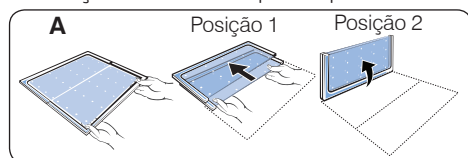
### 14 Indicador do Reservatório de Água

Esse indicador acende quando o reservatório de água do fabricante de gelo estiver vazio. Abasteça o reservatório com água potável e certifique-se que o mesmo está encaixado corretamente nos trilhos e empurrado até a posição final. Após uns 20 minutos, se o reservatório estiver devidamente encaixado e abastecido, o indicador do painel se apagará.

# Principais componentes

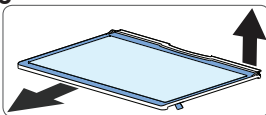
## Prateleira Retrátil e Escamoteável

Esta prateleira pode ser retraída e dobrada para cima, permitindo o armazenamento de objetos maiores no compartimento refrigerador, como jarras e bolos. Para destravá-la, basta levantar e empurrar nas setas indicadas na frente da moldura. Após deslizar para trás, até a prateleira frontal se encaixar na prateleira traseira (posição 1), é possível bascular ela para trás (posição 2). Para remove-la, levante a prateleira até ficar entre a posição 1 e 2, ficando próximo a 45 graus em relação a horizontal e puxe a prateleira.

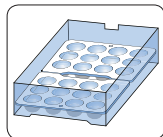


## Prateleira de Vidro

Esta prateleira pode ser removida. Empurre a parte de trás da prateleira para cima, depois puxe a prateleira para retirar a do produto. Para colocar novamente basta encaixar a prateleira nos trilhos e empurrar até o final.

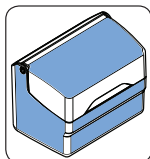


## Porta Ovos



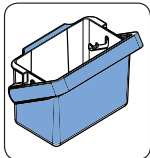
O porta ovos é maleável e removível, e possui capacidade de armazenar 24 ovos (12 ovos em cada bandeja).

## Beauty Box



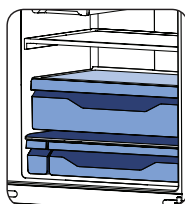
Ideal para o armazenamento de cosméticos que precisam ser mantidos sob refrigeração. No entanto, não armazene substâncias explosivas como latas de aerossol com um propelente inflamável.

## Porta Condimentos "Sauce Case"



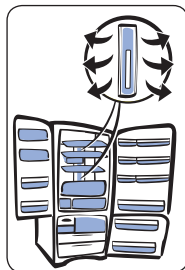
Ideal para armazenar catchup, maionese e molhos para levar à mesa com mais facilidade.

## Gavetas Hortinatura e Frutas Delicadas



Mantém a umidade e o frescor dos vegetais e frutas devido à circulação do ar frio que não fica em contato direto com os alimentos. Para melhor conservação, mantenha sempre os vegetais e frutas neste local. Ambas as gavetas são removíveis e possuem alças laterais para facilitar o manuseio. Na gaveta maior você dispõe de um separador de frutas e verduras para facilitar a organização dos seus alimentos. Desloque-o para a direita ou para a esquerda.

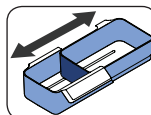
## Sistema Multi-Flow



Este sistema tem a função de distribuir o ar frio para o resfriamento dos alimentos no compartimento freezer e refrigerador.

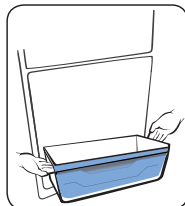
Atenção: Sempre deixe as saídas de ar livres para facilitar a circulação de ar frio e, assim, melhorar a conservação dos alimentos.

## Prateleira Fast Adapt



Esta prateleira serve para armazenar diversos tipos de alimentos e pode ter o tamanho ajustado conforme a necessidade. É constituída de duas partes que deslizam uma sobre a outra, e deslizam sobre a barra da porta, possibilitando diferentes posições e tamanhos. A prateleira pode ser removida e colocada em qualquer uma das 4 barras da porta do refrigerador.

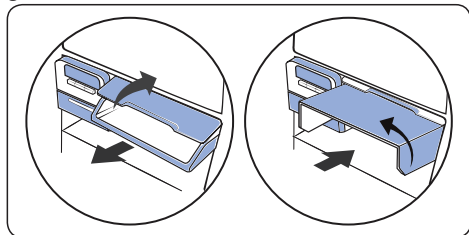
## Gavetas do Freezer



As 2 gavetas do freezer são removíveis e contém alças laterais para facilitar o manuseio.

## Aumentar o espaço do freezer

1. Basta recolher a tampa do compartimento do turbo congelamento por completo, retirar a prateleira interna, invertê-la de posição e guardá-la novamente.

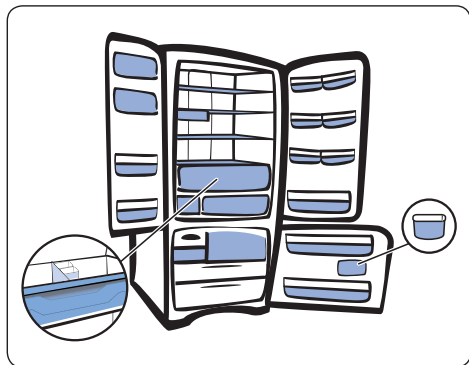


## Multi box

Este aparelho vem com 2 potes pequenos e 1 pote grande dentro da gaveta de frutas/verduras e 1 pote grande e 1 pote pequeno na porta do freezer, sendo que eles podem ser armazenados na divisória da gaveta ou nas barras das portas do refrigerador ou do freezer. São ideais para o armazenamento de temperos e sobras de alimentos.

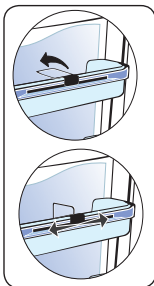
## AVISO

*Estes potes não devem ser utilizados em aparelhos de micro-ondas.*



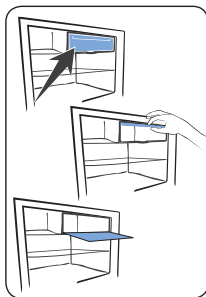
## Trava garrafas giratório

Este trava garrafas pode ser utilizado tanto na posição horizontal quanto vertical, possibilitando uma maior flexibilidade na hora de colocar os alimentos na prateleira da porta. Ele também pode ser deslizado lateralmente ou removido.



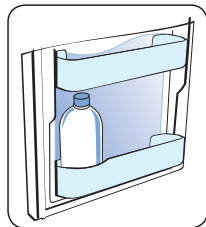
## Compartimento Turbo Congelamento

Para facilitar o acesso, a tampa deste compartimento pode ser rebatida para o topo e a bandeja pode ser estendida para a frente.



## Prateleira Drink Express

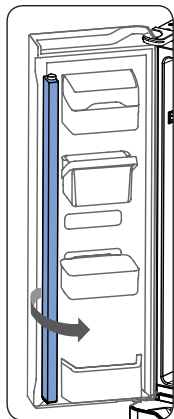
Esta prateleira permite o resfriamento rápido de bebidas. Ela foi desenvolvida para caber garrafas de diversos tamanhos e latas. Deve-se ter atenção para não deixar as bebidas congelarem, o que pode ocasionar na quebra da embalagem e o vazamento da bebida. Para remover as prateleiras da porta do freezer, basta levantá-las até soltar das travas.



## Barra Basculante

Esta barra tem a função de isolar o interior do refrigerador com o ar ambiente, garantindo o bom desempenho do produto. Não deve ser removida.

Ela possui um sistema de aquecimento para evitar formação de umidade. É normal a superfície aquecer. Em dias úmidos, pode ocorrer formação de gotículas de água. Neste caso, enxugue com pano macio e seco.



Essa barra move-se com a abertura e fechamento das portas e deve ser mantida na posição correta de uso, com a porta esquerda aberta, a barra deve permanecer paralela à lateral da porta, conforme figura. Pode acontecer da barra sair da posição quando a porta estiver aberta, neste caso, retorne a barra para a posição correta antes de fechar a porta.

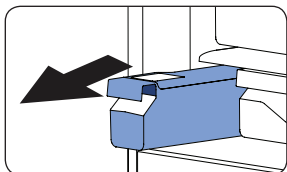
## Reservatório de Água da Fábrica de Gelo “Ice Maker”

Este reservatório tem por finalidade fornecer água para a fábrica de gelo.

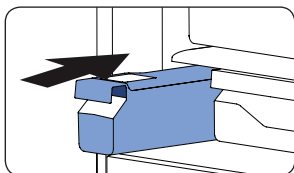
### AVISO

**Esse reservatório deve ser abastecido somente com água potável, que atenda a portaria 2914 de 12/12/2011 do Ministério da Saúde.**

Siga os passos abaixo para realizar o abastecimento:

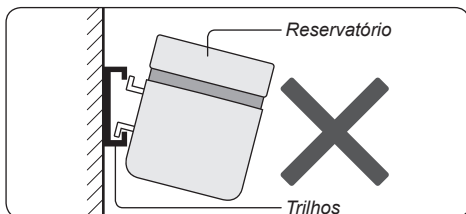
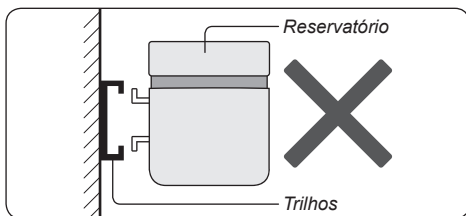
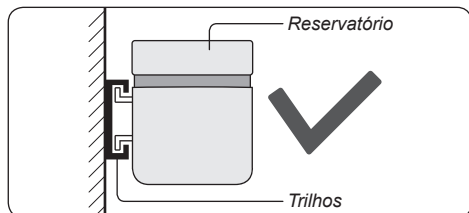


1. Puxe o reservatório e abra a tampa de abastecimento localizado na parte superior do reservatório. Utilize uma jarra para colocar água no reservatório. Recomenda-se abastecer com no máximo 2 litros para evitar que a água transborde.



2. Ao finalizar o abastecimento, feche a tampa de abastecimento e empurre o reservatório até a posição final.

Caso tenha retirado o reservatório do refrigerador, ao recolocar, certifique-se de encaixar o reservatório corretamente no trilhos conforme a figura a seguir. O sistema fará a verificação do abastecimento, e após uns 20 minutos, a luz indicadora do painel de controle apagará.

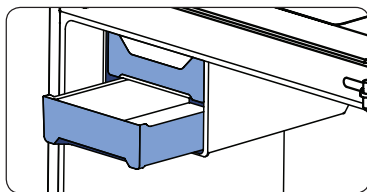


### ⚠ ATENÇÃO

**Certifique-se que o reservatório esteja travado e encaixado para garantir o perfeito funcionamento da fábrica de gelo.**

## Fábrica de Gelo “Ice Maker”

Tem a função de fabricar gelo de forma automática. Primeiro abasteça o reservatório de água conforme descrito no item “Reservatório de Água da Fábrica de Gelo”. Em seguida, acione a tecla “Ice Maker” localizada no painel de controle. Após algumas horas, o gelo cairá automaticamente no recipiente para gelo, localizado na parte superior esquerda do freezer.



O fabricante de gelo permanece fabricando gelo até que o recipiente para gelo esteja cheio, ou até a água acabar. Ao retirar o gelo do recipiente, ou reabastecer o reservatório, o fabricante voltará a fabricar gelo.

Para interromper o funcionamento do fabricante de gelo, desligue-o clicando novamente na tecla “Ice Maker” localizada no painel de controle.

Os cubos de gelo armazenados no recipiente para gelo podem ficar grudados se não forem consumidos durante um longo período. Agite o recipiente semanalmente para garantir que os cubos de gelo mantenham-se separados.

# Como usar

## 1 – Como ligar e desligar seu refrigerador

Para ligar o refrigerador basta conectar o plugue à tomada e regular a temperatura desejada. Para regular a temperatura consulte o capítulo CARACTERÍSTICAS DE OPERAÇÃO DO REFRIGERADOR.

Para desligar o refrigerador, desconecte o plugue da tomada.

Utilize este procedimento sempre que houver a necessidade de deixar o refrigerador desligado por tempo prolongado (por exemplo: viagens longas). Ver página 21 - Dicas.

Antes de ligar o refrigerador pela primeira vez, leia atentamente o folheto de instruções colocado na porta.

## 2 – Carregar e abastecer

Estas instruções devem ser seguidas antes do primeiro abastecimento ou após a limpeza:

1. Para melhor acondicionamento dos recipientes nos compartimentos freezer e refrigerador, todas as prateleiras podem ser removidas e a tampa do compartimento de congelamento rápido do freezer pode ser retirada.

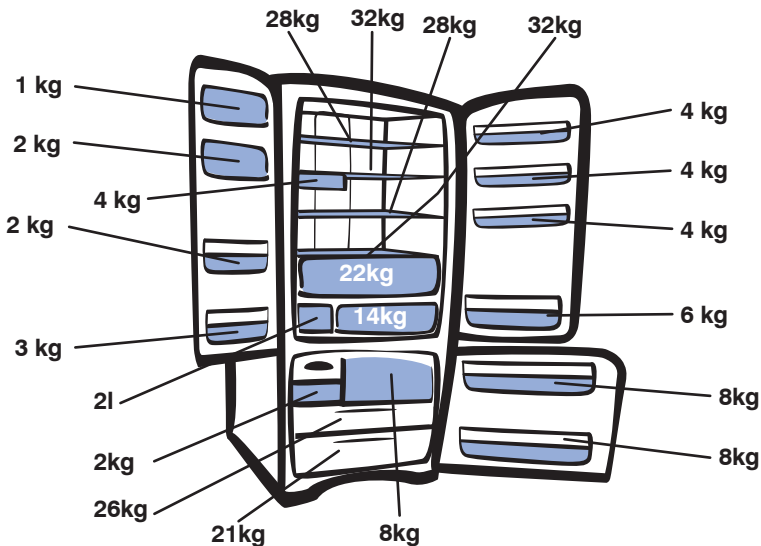
2. Deixar funcionando por duas horas antes de armazenar qualquer alimento em seu interior para estabilizar a temperatura dentro do refrigerador.

3. Iniciar o carregamento pelas prateleiras do refrigerador e freezer deixando as portas por último. É importante respeitar os limites máximos de carga indicados na figura seguinte.

4. Caso os alimentos a serem armazenados não estejam refrigerados, faça o carregamento gradativo com intervalos de 1 hora.

## 3 – Capacidade de congelamento

Este refrigerador tem capacidade para congelar até 10,0kg de alimentos a cada 24 horas. O interior do compartimento freezer mantém os alimentos em temperaturas abaixo de -18°C





# Características de operação do refrigerador

Para proceder à correta regulação da temperatura de seu refrigerador, considere os seguintes fatores:

1. A quantidade de alimentos a ser armazenada.
2. A temperatura do ambiente onde o refrigerador está instalado.
3. A regulação da temperatura do Refrigerador e do Freezer é feita através das teclas do painel de controle localizado na porta.

## ATENÇÃO

**Caso não queira usar as funções específicas de seu refrigerador no dia a dia, como por exemplo: Festa, Compras, Férias, Auto Control, etc. Você poderá regular seu refrigerador conforme a tabela abaixo.**

Controle da Temperatura		
Quantidade Alimentos	Temperatura Ambiente	Ajuste do Controle
Muita	Acima de 23°C	Frio Máximo
Média	Abaixo de 23°C	Frio Médio
Pouca	Acima de 23°C	Frio Mínimo

## Controle Eletrônico de Temperatura do Freezer e Refrigerador

(Temperaturas pré-estabelecidas de fábrica)

Ajuste	Temperatura no Freezer	Temperatura no Refrigerador
Máximo	-24°C	-2°C
Médio	-20°C	3°C
Mínimo	-16°C	6,5°C

## Função Ajuste Fino de Temperatura

### AJUSTE FINO TEMPERATURA DO FREEZER

1. É ativada pressionando-se o ícone **"AUTO CONTROL"** por 3 vezes (colocar na Função Férias) e, na sequência, pressionar 5 vezes o ícone **FREEZER**.
2. A função só será ativada se os 5 toques forem realizados nos 3 segundos iniciais após a Função Férias ter sido selecionada.
3. Quando a função é ativada, o correspondente ajuste é mostrado no painel. Isso significa que, por exemplo, se o último ajuste foi +1.0°C será mostrado no painel o número "10".
4. Na primeira vez que a função é ativada, os números "00" aparecerão no painel. Isto significa que não há ajuste de temperatura.
5. Cada vez que o ícone **FREEZER** é pressionado, um novo ajuste é selecionado conforme tabela abaixo:

Número de toques no ícone Freezer	Display	Ajuste de temperatura do Freezer (°C)
0	00	0,0
1	05	+0,5
2	10	+1,0
3	-20	-2,0
4	-10	-1,0
5	-05	-0,5

6. Após 3 segundos sem tocar o ícone, o ajuste selecionado é mantido e o painel volta ao funcionamento normal. Isso significa que o ajuste está finalizado e a temperatura de ciclagem do compartimento freezer será alterado de acordo com o ajuste realizado.

## AJUSTE FINO TEMPERATURA DO REFRIGERADOR

1. É ativada pressionando-se o ícone **“AUTO CONTROL”** por 3 vezes (colocar na Função Férias) e, na sequência, pressionar 5 vezes o ícone **REFRIGERADOR**.

2. A função só será ativada se os 5 toques forem realizados nos 3 segundos iniciais após a Função Férias ter sido selecionada.

3. Quando a função é ativada, o correspondente ajuste é mostrado no painel. Isso significa que, por exemplo, se o último ajuste foi +1.0°C será mostrado no painel o número “10”.

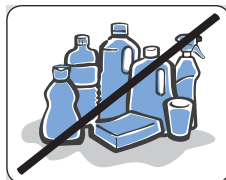
4. Na primeira vez que a função é ativada, os números “00” aparecerão no painel. Isto significa que não há ajuste de temperatura.

5. Cada vez que o ícone **REFRIGERADOR** é pressionado, um novo ajuste é selecionado conforme tabela abaixo:

<i>Número de toques no ícone Refrigerador</i>	<i>Display</i>	<i>Ajuste de temperatura do Refrigerador (°C)</i>
0	00	0,0
1	05	+0,5
2	10	+1,0
3	-20	-2,0
4	-10	-1,0
5	-05	-0,5

6. Após 3 segundos sem tocar o ícone, o ajuste selecionado é mantido e o painel volta ao funcionamento normal. Isso significa que o ajuste está finalizado e a temperatura de ciclagem do compartimento refrigerador será alterado de acordo com o ajuste realizado.

# Limpeza e manutenção



Antes de efetuar qualquer operação de manutenção, incluindo as descritas neste manual, desligue o refrigerador da energia elétrica retirando o plugue da tomada.

**Jamais limpe o seu refrigerador com fluidos inflamáveis como álcool, querosene, gasolina, tinner, varsol, solventes ou outros produtos químicos abrasivos como detergentes, ácidos ou vinagres para não danificar seu refrigerador.**

**Após a limpeza, recoloque os acessórios fornecidos com o refrigerador (formas, prateleiras, etc.) nos seus devidos lugares, no interior do refrigerador.**

**Caso algum alimento seja derramado no interior do refrigerador, limpe imediatamente. Muitos desses alimentos podem danificar, manchar ou deixar com cheiro desagradável as superfícies internas do refrigerador, caso permaneçam por muito tempo em contato.**

**Não jogue água diretamente dentro ou fora do refrigerador.**

## Limpeza da parte interna

Antes de começar a limpar o refrigerador, lembre-se de que objetos úmidos podem aderir facilmente a superfícies extremamente frias, como, por exemplo, a superfície interna do freezer. Não toque nas superfícies frias com as mãos, panos ou esponjas úmidas.

Para limpar as partes internas do refrigerador, use somente pano umedecido em uma solução de água e bicarbonato de sódio (dissolva 1 colher de sopa de bicarbonato para 1 litro de água).

Nunca use espátulas metálicas, objetos pontiagudos, escovas, produtos abrasivos ou alcalinos para limpeza das superfícies plásticas no interior do seu refrigerador.

## Parte Externa

As portas possuem um verniz especial protetor que evita marcas de dedos e manchas.

Utilize flanela seca ou umedecida em água morna com sabão neutro e depois seque cuidadosamente.



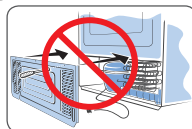
## Limpeza das borrachas de vedação das portas

Limpe as borrachas de vedação cuidadosamente com um pano macio e úmido. Após a limpeza, seque-as tomando cuidado para não danificá-las. As borrachas são removíveis, mas não devem ser retiradas para limpeza.

Caso as borrachas sejam danificadas, as mesmas podem ser substituídas. Recomenda-se que a substituição seja realizada pelo Serviço Autorizado Electrolux

## Limpeza do Coletor de Água e Condensador

Seu refrigerador possui um coletor de água e um condensador localizado na parte traseira próximo ao compressor (motor). A função do coletor é armazenar água do degelo automático, que depois evapora através do calor gerado nesta região.



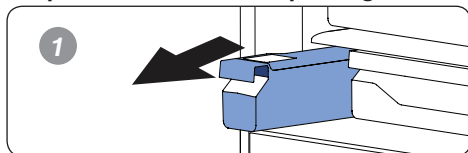
A função do condensador é auxiliar na refrigeração. A limpeza do coletor e do condensador é recomendada de 6 em 6 meses. Caso queira efetuar a limpeza, entre em contato com a Rede Nacional de Serviços Autorizado. Este serviço não é coberto pela garantia.

## ATENÇÃO

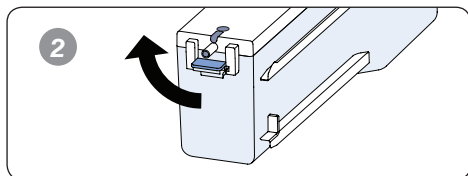
**Não remova a tampa traseira do refrigerador.**

**Não jogue água diretamente dentro ou fora do refrigerador.**

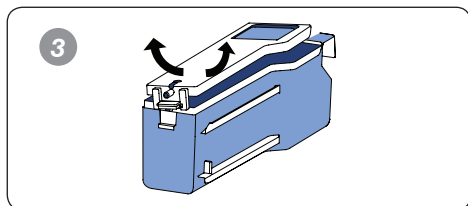
## Limpeza do Reservatório para Água



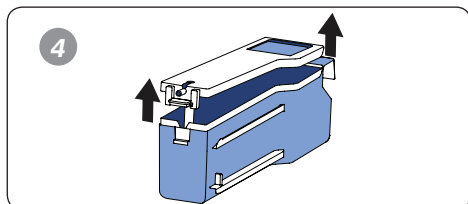
1. Puxe o reservatório de água para retirá-lo do refrigerador.



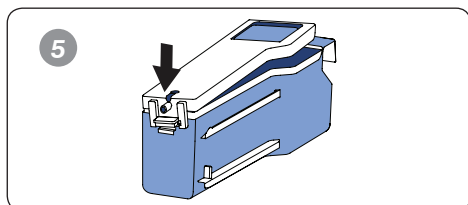
2. Solte a trava da tampa do reservatório na parte de trás conforme Figura 2.



3. Solte a tampa pela parte do meio com movimentos oscilantes (Figura 3) e depois retire a tampa do reservatório levantando-a (Figura 4).



4. Limpe todas as peças com água morna e sabão neutro, enxague-as em água corrente.

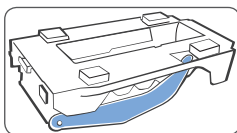


5. Para montar a tampa, encaixe a parte de trás (Figura 5), e em seguida, pressione a parte da frente da tampa até sentir o travamento.

6. Feche a trava na parte de trás da tampa.

### Fábrica de Gelo “Ice-Maker”

O fabricante de gelo não deve ser removido para limpeza. A limpeza deve ser efetuada da seguinte forma:



- No mínimo a cada 6 meses, ou dependendo das características de sua água, é recomendável fazer uma limpeza completa do sistema usando uma solução de 1 colher de sopa de água sanitária diluída em 1 litro de água. Coloque esta solução no reservatório e acione o fabricante de gelo, de modo que a água passe por todos os componentes do fabricante. Descarte os gelos produzidos com a solução e os 3 primeiros acionamentos posteriores para eliminar todos os resíduos desta limpeza.

### IMPORTANTE

Antes de utilizar o fabricante de gelo automático “Ice Maker”, é recomendado realizar a limpeza do reservatório de água, conforme item “Limpeza do Reservatório para Água”. É recomendado também o descarte das primeiras pedras de gelo. Isso garantirá que as formas de gelo e as demais peças que tiveram contato com a água antes de virar gelo fiquem limpas. Descarte pelo menos 3 acionamentos de gelo antes de sua utilização.

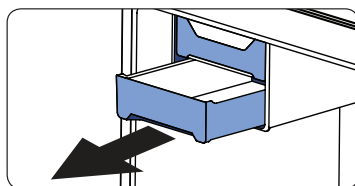
### Substituição da Mangueira de Água

Seu refrigerador permite que a mangueira de água da fábrica de gelo possa ser trocada de tempos em tempos para sempre manter a pureza de seu gelo. É recomendável a troca anual das mangueiras. Para substituição da mangueira entre em contato com a Rede Nacional de Serviços Autorizados.

### Gaveta para Armazenar Gelo

Para retirar a gaveta basta puxá-la para a frente e levantá-la ao final do curso. Limpe com água morna e sabão neutro, enxague-a em água corrente.

O fabricante de gelo possui uma haste que verifica se há ou não gelo formado no recipiente. Ao limpar o recipiente de gelo, esta haste não deve ser forçada em qualquer direção.



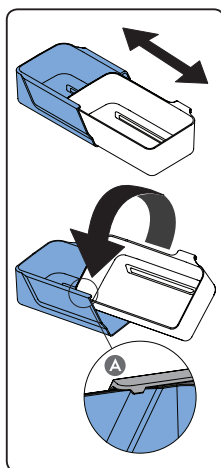
### Limpeza da prateleira Fast Adapt

1. Retire a Prateleira da porta do refrigerador.

2. Com a prateleira na abertura máxima, gire a prateleira interna, levantando a parte de trás até desencaixar.

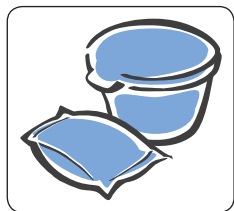
3. Limpe as peças com água morna e sabão neutro, enxague-as em água corrente.

4. Para montar, siga o processo inverso, atendendo para o correto encaixe da trava (Detalhe A).



# Dicas

## Para evitar odores



Armazene os alimentos sempre embalados ou em recipientes tampados.

Utilize embalagens e recipientes secos.

Em caso de ausência prolongada (ex.

férias), pretendendo desligar o refrigerador, remova todos os alimentos e limpe-o, deixando as portas entreabertas para evitar mofo e odores desagradáveis (ver item limpeza e manutenção).

Não conserve alimentos com datas vencidas dentro do refrigerador.

Os alimentos cozidos (ex. arroz, feijão, entre outros), com alto teor de gordura (ex. laticínios, salame, presunto, entre outros) e ácidos (ex. vinagre, vinho, cebola, alho, entre outros) exalam odores que podem contaminar outros alimentos e gerar cheiros desagradáveis ao longo do tempo de uso do seu refrigerador.

## Para conservar o refrigerador:

Evite o contato de qualquer tipo de óleo ou gordura com as partes plásticas do refrigerador para evitar o aparecimento de manchas e danos ao refrigerador.

Não lubrifique a dobradiça da porta em hipótese alguma para não causar danos nas partes plásticas.

Evite colocar garrafas de vidro, plástico ou latas fechadas no freezer, pois os líquidos aumentam de volume quando congelados e esses recipientes podem quebrar. Para resfriar bebidas no freezer (função DRINK EXPRESS) use as dicas da página 23 (TABELA PARA RESFRIAMENTO RÁPIDO DE BEBIDAS).

Em caso de falta de energia elétrica, procure não abrir as portas do refrigerador. Isto garantirá que a temperatura interna seja mantida por um tempo maior.

## Para economizar energia

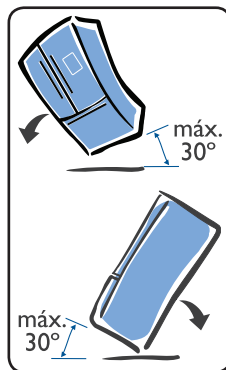
Mantenha as portas abertas apenas o tempo necessário.

Se as portas não estiverem devidamente fechadas, haverá aumento do consumo de energia e poderá ocorrer a formação excessiva de gelo.

Não utilize toalhas ou plásticos para forrar as prateleiras e distribua bem os alimentos para facilitar a circulação de ar frio entre eles.

Não coloque alimentos quentes no refrigerador ou no freezer.

## Para transportar o refrigerador



Para pequenos deslocamentos, incline-o para trás ou para um dos lados com ângulo máximo de 30°.

Em longos deslocamentos (ex.: mudança), movimente-o em pé.

## Para congelar e descongelar os alimentos



Os produtos a serem congelados devem ser frescos e limpos.

Embale os alimentos em porções adequadas ao tamanho da sua família e que possam ser consumidos

de uma só vez. Alimentos descongelados não devem ser congelados novamente.

Pacotes pequenos permitem um congelamento rápido e uniforme.

Nunca coloque os alimentos a serem congelados em contato com os alimentos já congelados, pois a temperatura do alimento congelado tende a aumentar.

Para descongelar carnes, peixes e frutas, mantenha-os no compartimento refrigerador.

Pedaços pequenos de carne podem ser cozidos ainda congelados.

Vegetais podem ser descongelados em água fervente.

Fornos de micro-ondas são adequados para descongelar todos os tipos de alimentos, dependendo do tipo de embalagem. Siga as instruções do fabricante de seu forno.

Evite congelar alimentos (peixes, frangos, carnes bovinas, etc.) que não estejam guardados em recipientes com tampas ou embalagens cuidadosamente lacradas. Assim se evita a transmissão de odores fortes para o congelador.

## Armazenamento de Alimentos

Para preservar as características dos alimentos ou líquidos mantenha-os em recipientes fechados.

Evite colocar alimentos preparados a base de água (sopas e caldos) em recipientes destampados, pois podem congelar.

Não coloque alimentos quentes no Freezer, espere esfriar naturalmente antes de congelá-los.

Para melhor conservação dos alimentos as frutas e verduras devem ser lavadas, secas e embaladas antes do seu armazenamento.

Ao guardar ovos no seu compartimento de armazenamento (porta ovos), certifique-se que sejam frescos e coloque-os sempre em

posição vertical. Isto os manterá frescos durante maior tempo.

Para conservar vegetais folhosos, coloque em sacos plásticos e armazene na gaveta de legumes/verduras.

Procure secar todo e qualquer alimento que for armazenar no refrigerador.

## ATENÇÃO

***Sempre deixe as saídas de ar livres para facilitar a circulação de ar frio e, assim, melhorar a conservação dos alimentos.***

**TABELA PARA RESFRIAMENTO/CONGELAMENTO NO FREEZER \***

ALIMENTO	QUANTIDADE APROXIMADA	COMPARTIMENTO TURBO CONGELAMENTO (TEMPO EM MINUTOS)	
		RESFRIAMENTO	CONGELAMENTO
Barra de chocolate	200 g	30	não recomendável
Bolinho de bacalhau/aipim	300 g	-	90
Brigadeirão	550 g	45	não recomendável
Caixa de bombom	400 g	30	não recomendável
Carne de gado	1200 g	-	150
Coxinha de frango	300 g	-	90
Creminuto (Pudim)	650 g	60	não recomendável
Flan	840 g	60	não recomendável
Frango	1200 g	-	150
Gelatina	500 ml	30	não recomendável
Linguça fina	300 g	-	150
Maionese	1200 g	30	não recomendável
Manjar de coco	820 g	45	não recomendável
Mousse	320 g	30	não recomendável
Pão de queijo	500 g	60	não recomendável
Pavê	980 g	60	não recomendável
Peixe	1500 g	-	150
Picolé	65 g	-	60
Pizza	360 g	-	30
Polpa de fruta	100 g	-	150
Pudim de leite	1200 g	45	não recomendável
Quindão	400 g	45	não recomendável
Quindim	(14 doces)	45	não recomendável
Sorvete (2 litros)	2 litros	-	150
Torta de bolacha	600 g	45	não recomendável
Torta de sorvete	1930 g	150	150
Água (gelo)	250 ml	-	60

\*Em temperaturas ambientes diferentes de 23°C e compartimento Freezer abastecido acima de 50% de sua capacidade, os valores de referência da tabela acima sofrerão variações.

**TABELA PARA RESFRIAMENTO RÁPIDO DE BEBIDAS\***

BEBIDA	TEMPO (minutos)
Champagne (garrafa de 750ml)	30
Refrigerante (lata de 350ml)	35
Cerveja ( garrafa de 600ml)	40

\*Estes são os tempos programados considerando temperatura ambiente de 25°C. Os tempos de resfriamento sofrerão variações de acordo com a temperatura ambiente e tamanho, quantidades e tipo de recipientes (latas, garrafas plásticas, etc.).

Se não ficar satisfeito com a temperatura de sua bebida, repita o processo de resfriamento rápido.

\*Para evitar vazamento de líquidos e rompimento de garrafas (plásticas/vidro) e latas, não deixe bebidas no interior do freezer por tempo prolongado.

# Falhas e soluções

## Assistência ao Consumidor

Caso o seu refrigerador apresente algum problema de funcionamento, verifique as prováveis causas e soluções.

Caso as correções sugeridas não sejam suficientes, entre em contato com o serviço de atendimento ao consumidor Electrolux pelo telefone (3004-8778 Capitais e Regiões Metropolitanas) ou 0800 728 8778 demais localidades).

PROVÁVEIS CAUSAS / CORREÇÕES		
<b>Se o refrigerador não funciona (não liga)</b>	Plugue desligado da tomada.	Ligar o plugue na tomada.
	Tomada com mau contato.	Corrigir o defeito na tomada elétrica.
	Queda de energia elétrica ou oscilação de tensão.	Retire o plugue da tomada por 5 min e reconecte.
	Falta de energia elétrica, fusível da residência queimado ou disjuntor desligado.	Aguardar retorno da energia, trocar fusível ou ligar o disjuntor.
	Tensão na tomada muito alta ou muito baixa (nesse caso, o compressor dará vários arranques sucessivos sem funcionar).	Instalar o estabilizador de tensão (não inferior a 2000VA).
<b>Se o refrigerador não gela (refrigeração insatisfatória)</b>	Ajuste inadequado do controle de temperatura do compartimento refrigerador.	Ajuste-o corretamente, conforme o item "Controle de Temperatura do Refrigerador"
	Incidência de luz solar direta ou outras fontes de calor próximo ao Refrigerador.	Ver "Instalação - Escolher o Local".
	Circulação do ar prejudicada.	Desobstrua as saídas de ar.
	Tempo excessivo de porta aberta.	Abra-a apenas o tempo necessário.
<b>Alimentos congelando no compartimento refrigerador</b>	Ajuste inadequado do controle de temperatura do compartimento refrigerador.	Selecione corretamente a temperatura.
	Alimentos posicionados próximo às saídas de ar.	Reposicione os alimentos.
	Alimentos muito úmidos.	Seque-os antes de armazená-los.
<b>Alimentos estão descongelando no compartimento freezer</b>	Falta prolongada de energia elétrica.	Os alimentos armazenados no Freezer podem não estar em condições de serem consumidos. Verifique o estado de cada um deles.
	Carregamento excessivo do compartimento freezer.	Respeite a capacidade de congelamento do seu refrigerador.
	Refrigerador ligado recentemente.	Aguarde o resfriamento do Freezer.
<b>Alimentos não estão congelando adequadamente no compartimento freezer</b>	Ajuste inadequado da temperatura no compartimento freezer.	Ajuste a temperatura no compartimento freezer para "temperatura máxima".
	Alimentos posicionados próximo às saídas de ar.	Reposicione os alimentos.
<b>Formação excessiva de gelo no compartimento freezer</b>	Porta do freezer não fechada completamente	Verificar se não há objetos, como toalhas no topo do refrigerador ou alimentos no interior do freezer que estão obstruindo o fechamento da porta.



**PROVÁVEIS CAUSAS / CORREÇÕES**

<b>Se o refrigerador apresenta ruídos anormais</b>	Refrigerador encostado na parede.	Desencostar da parede, deixando 15 cm de folga.
	Refrigerador desnivelado.	Ajustar os pés niveladores conforme instruções, deixando o Refrigerador perfeitamente assentado no chão.
	Ruído por circulação de ar.	É um ruído normal característico do fluxo de ar em sistemas de refrigeração Frost Free.
<b>Umidade excessiva na gaveta de frutas e legumes</b>	Alimentos armazenados desembalados.	Embale-os adequadamente.
<b>Alarme soando</b>	Porta Aberta.	Feche a porta do refrigerador/freezer.
	Tensão da rede elétrica diferente da indicada no refrigerador.	Veja item "Instalação Elétrica".
	Queda de energia elétrica ou oscilação de tensão.	Retire o plugue da tomada e reconecte-o.
<b>Mensagens no indicador de funções</b>	Falha de alguma das funções do seu refrigerador.	Chame o Serviço Autorizado Electrolux.
<b>Painel/Teclado não aceita comando</b>	Painel travado.	Aperte trava painel.
<b>Alarme de porta aberta não funciona.</b>	Função COMPRAS ativada.	Desativar a função COMPRAS através da tecla AUTO CONTROL.
<b>Tocada a tecla Turbo Congelamento ou "Drink Express", o compressor (motor) não liga imediatamente</b>	Refrigerador está em processo de degelo automático do freezer.	Aguarde o término do degelo (aproximadamente 30 minutos) e a função selecionada será executada conforme solicitado.
	Compressor (motor) recém-desligado.	O compressor (motor), após desligado, sempre aguardará alguns minutos antes de retornar a ligar para que as pressões internas do sistema de refrigeração se estabilizem. Isto evita sobrecarga e desgaste prematuro do compressor, o que é normal.
	Seleção de tempo do Turbo Congelamento ou de bebida do "Drink Express".	Após tocada uma tecla de seleção de funções, existe um tempo de alguns segundos (intencional) para que a função seja acionada. Isto é para que você possa confirmar visualmente sua escolha antes da efetivação da função.
<b>Tocando nas teclas o sinal sonoro não é emitido. O alarme TURBO CONGELAMENTO / "DRINK LAMENTO" / "DRINK EXPRESS" não toca</b>	Queda de energia elétrica ou oscilação de tensão.	Retire o plugue da tomada por 5 min reconectando-o a seguir.
<b>Painel e lâmpadas estão funcionando mas o refrigerador não gela</b>	Refrigerador está operando no modo "Show Room". ou seja, modo demonstração em loja.	Retire o plugue da tomada, espere 10 segundos e recoloque o plugue na tomada novamente.

### PROVÁVEIS CAUSAS / CORREÇÕES

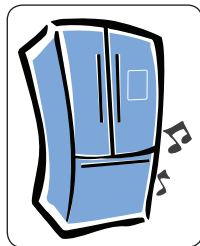
<b>O fabricante de gelo não está produzindo gelo</b>	O fabricante de gelo está desligado.	Ligue o fabricante de gelo. Mantenha o dedo na tecla ICE MAKER por 3 segundos até que o indicador acenda.
	O tanque de água está vazio.	Abasteça o tanque com água potável.
	O reservatório de água está mal encaixado.	Encaixe corretamente o reservatório. Verificar como posicionar o reservatório corretamente na página 15.
<b>Os cubos de gelo estão ficando grudados</b>	Os cubos de gelo não estão sendo consumidos com frequência ou faltou energia elétrica por muito tempo.	Retire a caixa de gelo e descarte o gelo. O fabricante de gelo irá fazer uma nova produção de gelo. O gelo deve ser consumido, pelo menos, duas vezes por semana para que sejam mantidos separados.
<b>A(s) porta(s) não fecha(m)</b>	Uma porta foi fechada com muita força, fazendo com que a outra porta ficasse entreaberta.	Feche ambas as portas suavemente.
	O Refrigerador está desnivelado. Oscila no chão quando é movido.	Certifique-se de que o chão está nivelado e firme, para suportar adequadamente o Refrigerador. Contrate um serviço especializado para nivelar o piso. Ver "Instalação - Nivele o refrigerador".
	O Refrigerador está encostando em uma parede ou armário.	Certifique-se de que o chão está nivelado e firme, para suportar adequadamente o Refrigerador. Contrate um serviço especializado para nivelar o piso. Ver "Instalação - Nivele o refrigerador".
	Barra Basculante está fora de posição.	Retorne a barra para a posição correta antes de fechar a porta, a fim de permitir o funcionamento do mecanismo.
<b>O indicador do reservatório de água não se apaga</b>	O reservatório não está encaixado corretamente.	Encaixe o reservatório corretamente nos trilhos e empurre até o final.
	O sistema ainda não fez a verificação do abastecimento.	Após abastecer o reservatório pode demorar até 20 minutos para o indicador no painel apagar.

## Suor na Superfície Externa



Os refrigeradores, freezers e combinados de uso doméstico quando instalados em locais com umidade relativa do ar acima de 75% e com temperaturas superiores a 32°C podem apresentar condensação externa (suor).

## Ruídos Normais de Operação



Seu refrigerador em funcionamento pode apresentar um chiado, principalmente quando estiver com a porta aberta. Este ruído deve-se à expansão do fluido refrigerante dentro do evaporador, o que não representa defeito.

O compressor (motor) pode gerar um ruído. Isto é uma característica dos compressores modernos que funcionam em velocidades maiores que os modelos antigos, apresentando melhor desempenho e menor consumo de energia.

***A contração e dilatação dos componentes internos, devido à variação de temperatura, pode gerar pequenos estalos em seu refrigerador, o que não representa qualquer tipo de defeito.***

## Vedação da Porta

Ao fechar a(s) porta(s) do refrigerador, haverá formação de vácuo interno, dificultando a abertura, o que é normal devido à perfeita vedação. Portanto, não force a abertura. Aguarde alguns instantes antes de abrir novamente.

## Especificações técnicas (\*\*)

MODELO	DM83X
Capacidade (litros) (Norma IEC 62552/2007-12)	579
Armaz. Refrigerador	391
Armaz. Freezer ***	188
Armazenamento Total	579
Bruta Refrigerador	403
Bruta Freezer	227
Bruta Total	630
Tempo máximo de conservação sem energia (horas)	15
Capacidade de congelamento a cada 24 horas (kg) (Norma IEC 62552/2007-12)	10,0
Degelo	Automático
Altura mínima com pé nivelador (mm)	1900
Largura (mm)	835
*Profundidade com porta aberta (mm)	1500
Profundidade com porta fechada (mm)	820
Massa líquida (kg)	113 (±2)
Frequência (Hz)	60
Gás refrigerante	R600a
Quantidade de gás refrigerante contida no refrigerador (g)	47
Consumo de energia kWh/mês (Norma IEC 62552/2007-12)	75

(\*) Não inclui distância mínima até a parede. :

(\*\*) Todas as informações da tabela são válidas para 127V e 220V. :

Atenção: Este refrigerador não é bivolt, verifique a tensão (V) correta da rede elétrica antes de ligar o refrigerador. :

Caso seja necessário, utilize um transformador com potência não inferior a 2000 VA.



## Termo de garantia

A fabricante Electrolux do Brasil S.A. concede garantia contra qualquer vício de fabricação aplicável nas seguintes condições:

1. O início da vigência da garantia ocorre na data de emissão da competente nota fiscal de venda ao consumidor correspondente ao produto a ser garantido com identificação, obrigatoriamente, de modelo e características de produto;
2. O prazo de vigência da garantia é de 12 (doze) meses contados a partir da data da emissão da nota fiscal preenchida conforme disposição do item “1” deste certificado e divididos da seguinte maneira:
  - a) 3 (três) meses de garantia legal; e,
  - b) 9 (nove) meses de garantia contratual.
3. A fabricante não concede qualquer forma e/ou tipo de garantia para produtos desacompanhados de nota fiscal de venda ao consumidor, ou produtos cuja nota fiscal esteja preenchida incorretamente (observar orientação do item “1” deste certificado);

### **Condições desta Garantia:**

4. Qualquer defeito que for constatado neste produto deve ser imediatamente comunicado ao Serviço Autorizado Electrolux mais próximo de sua residência, cujo contato e endereço pode ser encontrado na relação que acompanha o produto, no site da fabricante ([www.electrolux.com.br](http://www.electrolux.com.br)), ou, informado pelo Serviço de Atendimento ao Consumidor Electrolux.
5. Esta garantia abrange a substituição de peças que apresentem vícios constatados como de fabricação, além da mão de obra utilizada no respectivo reparo.
6. Vidros, peças plásticas (botões, gavetas, capa dos puxadores, tampas, prateleiras, porta laticínios, frisos, acabamentos, emblemas, etc) e lâmpadas são garantidos contra vícios de fabricação apenas pelo prazo legal de 90 (noventa) dias, contados a partir da emissão da nota fiscal de compra do produto.

### **A Garantia perderá a Validade quando:**

7. Houver remoção e/ou alteração do número de série ou da etiqueta de identificação do produto.
8. O produto for instalado ou utilizado em desacordo com o Manual de Instruções e utilizado para fins diferentes do uso doméstico (uso comercial, laboratorial, industrial, etc.). Também não terão nenhum tipo de cobertura pelas garantias (legal e contratual), indenização e/ou ressarcimento, materiais ou alimentos armazenados no interior do produto utilizado para os fins citados.
9. O produto for ligado em tensão diferente a qual foi destinado.
10. O produto tiver recebido maus tratos, descuidos ou ainda sofrer alterações, modificações ou consertos feitos por pessoas ou entidades não

credenciadas pela Electrolux do Brasil S.A.

11. O defeito for causado por acidente ou má utilização do produto pelo Consumidor.

### **A Garantia concedida pelo Fabricante não cobrirá:**

12. Despesas com Instalação do produto.

13. Produtos ou peças danificadas por acidente de transporte ou manuseio, riscos, amassamentos ou atos e efeitos da natureza.

14. O não funcionamento ou falhas decorrentes de problemas de fornecimento de energia elétrica e/ou falta de água no local onde o produto está instalado.

15. Despesas com transporte, peças, materiais e mão de obra para preparação do local onde será instalado o produto (ex. rede elétrica, conexões elétricas e hidráulicas, tomadas, esgoto, alvenaria, aterramento, etc.).

16. Chamadas relacionadas unicamente a orientação de uso constantes no Manual de Instruções ou no próprio produto serão passíveis de cobranças.

### **Outras disposições:**

17. As despesas de deslocamento do Serviço Autorizado, para atendimento de produtos instalados fora do município de sua sede, obedecerão os seguintes critérios:

a) para situações existentes nos primeiros 90 (noventa) dias seguintes à data de emissão da nota fiscal de venda ao Consumidor, as despesas serão suportadas pela fabricante;

b) para situações existentes após o 91º (nonagésimo primeiro) dia seguinte à data da emissão da nota fiscal de venda ao Consumidor, as despesas serão suportadas única e exclusivamente pelo Consumidor.

18. As despesas decorrentes e consequentes de instalação de peças que não pertençam ao produto são de responsabilidade única e exclusiva do Consumidor.

19. A Electrolux declara que não há nenhuma outra pessoa física e/ou jurídica habilitada a fazer exceções ou assumir compromissos, em seu nome, referente ao presente certificado de garantia.

20. Este CERTIFICADO DE GARANTIA é válido apenas para produtos vendidos e utilizados no território brasileiro, sendo que quaisquer dúvidas sobre as disposições do mesmo devem ser esclarecidas pelo manual de instruções, pelo site da fabricante ou pelo Serviço de Atendimento ao Consumidor Electrolux.

21. Para sua comodidade, preserve o MANUAL DE INSTRUÇÕES, CERTIFICADO DE GARANTIA E A NOTA FISCAL DO PRODUTO. Quando necessário, consulte a nossa Rede Nacional de Serviços Autorizados e/ou o Serviço de Atendimento ao Consumidor.

[www.electrolux.com.br](http://www.electrolux.com.br)



**3004 8778** Capitais e Regiões Metropolitanas  
**0800 728 8778** Demais Localidades

A02221901/C  
G0006716/005  
Set/15

Electrolux do Brasil S.A.  
R. Ministro Gabriel Passos, 360  
Fone: 41 3371-7000  
CEP 81520-900  
Curitiba - PR - Brasil

