

SAMSUNG

SM-J320M
SM-J320M/DS

Manual do usuário

Índice

Informações básicas

- 4 Leia-me primeiro
- 5 Layout do aparelho
- 7 Bateria
- 12 Chip (Cartão SIM)
- 14 Cartão de memória
- 15 Ligar ou desligar seu telefone
- 16 Touch screen
- 18 Tela inicial
- 23 Tela de bloqueio
- 24 Painel de notificações
- 25 Inserir texto
- 26 Capturar tela
- 27 Abrir aplicações
- 27 Gerenciamento de dados e dispositivo

Aplicações

- 31 Instalar ou desinstalar aplicações
- 32 Telefone
- 36 Contatos
- 37 Mensagens
- 38 Internet
- 39 E-mail
- 40 Câmera
- 46 Galeria
- 47 Gerenciador inteligente
- 49 S Planner
- 50 Vídeo

- 51 Gravador de voz
- 52 Meus Arquivos
- 52 Notas
- 52 Relógio
- 54 Calculadora
- 54 Rádio
- 55 Aplicações Google

Configurações

- 57 Introdução
- 57 Wi-Fi
- 59 Bluetooth
- 60 Modo Offline
- 61 Ancoragem e Roteador Wi-Fi
- 62 Uso de dados
- 62 Gerenciamento de cartão SIM (modelos Dual chip)
- 63 Redes móveis
- 63 Mais configurações de conexão
- 64 Sons e notificações
- 65 Visor
- 65 Aplicativos
- 65 Papel de parede
- 66 Temas
- 66 Tela bloqueio e segurança
- 66 Privacidade
- 67 Modo Fácil
- 67 Acessibilidade
- 68 Contas

- 69 Fazer o backup e redefinir
- 69 Idioma e inserção
- 70 Bateria
- 70 Armazenamento
- 71 Data e hora
- 71 Sobre o dispositivo

Solução de problemas

Informações básicas

Leia-me primeiro

Por favor, leia este manual antes de utilizar seu aparelho de forma a garantir um uso seguro e correto.

- As descrições nesse manual são baseadas nas configurações padrão do aparelho.
- Alguns conteúdos podem estar diferentes em seu dispositivo dependendo da região, provedor de serviços ou software do dispositivo.
- Conteúdos (de alta qualidade) que requerem altos usos da CPU e da memória RAM irão afetar o desempenho geral do aparelho. Aplicações relacionadas ao conteúdo podem não funcionar adequadamente dependendo das especificações do aparelho e do ambiente em que é utilizado.
- A Samsung não é responsável por problemas no funcionamento causados por aplicações de qualquer outro fornecedor diferente da Samsung.
- A Samsung não é responsável por problemas no funcionamento ou incompatibilidades causadas pela alteração das configurações por parte do usuário no sistema operacional. Tentar personalizar o sistema operacional pode fazer com que seu telefone ou aplicações não funcionem de forma adequada.
- Softwares, sons, papéis de parede, imagens e outras mídias fornecidas com este aparelho estão licenciados para uso limitado. Extrair e utilizar estes materiais para comercialização ou outros propósitos são infrações à lei dos direitos autorais. Os usuários são inteiramente responsáveis pelo uso ilegal de mídia.
- Podem existir cobranças adicionais de acesso referentes à transmissão de dados, tais como mensagens, transferências e downloads, sincronização automática ou utilização de serviços de localização dependendo do seu plano de dados. Para grandes transferências de dados, é recomendável utilizar a função Wi-Fi.
- Aplicações padrão que vão instaladas no aparelho estão sujeitas a atualizações e podem deixar de ser suportadas sem aviso prévio. Se você tiver dúvidas sobre uma aplicação fornecida com o aparelho, contate o atendimento ao cliente Samsung. Para aplicações instaladas pelo usuário, contate as operadoras de serviço.
- Alterar o sistema operacional do aparelho ou instalar softwares de fontes não oficiais pode resultar em mau funcionamento do aparelho e corrupção ou perda de dados. Essas ações são violações do seu contrato de licença Samsung e anularão sua garantia.

Ícones de instrução



Aviso: situações que podem prejudicar você ou terceiros.

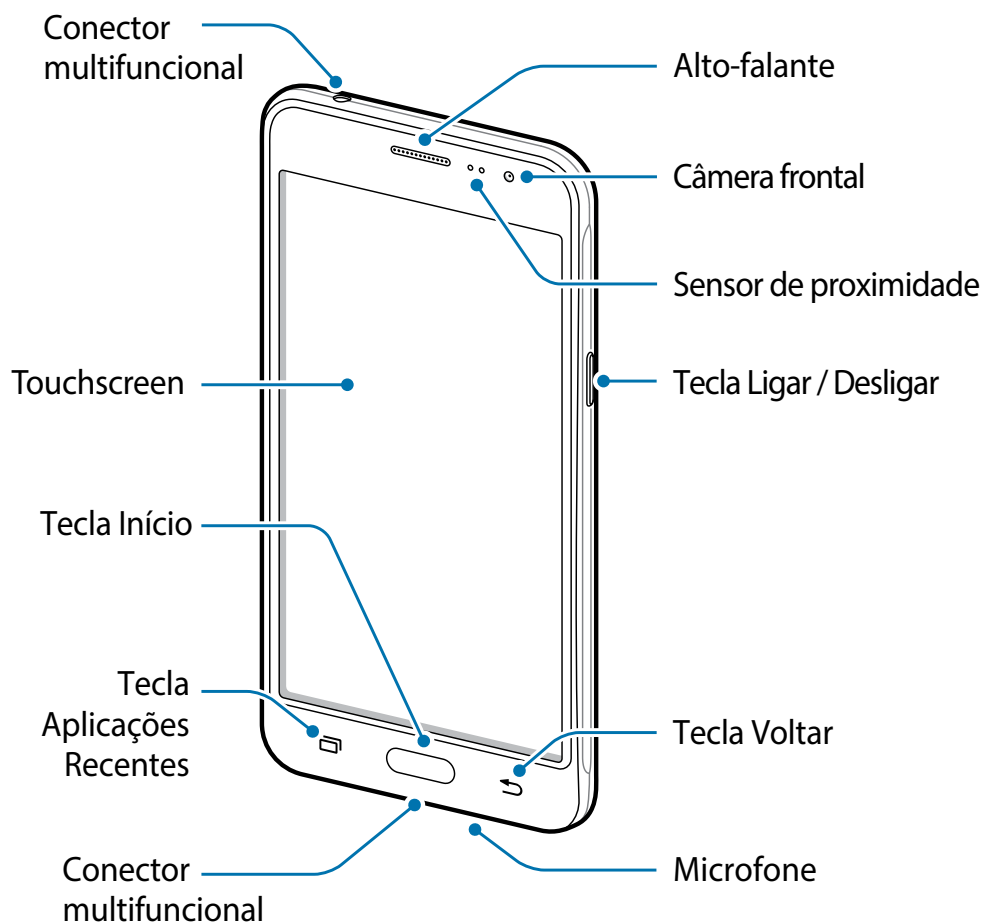


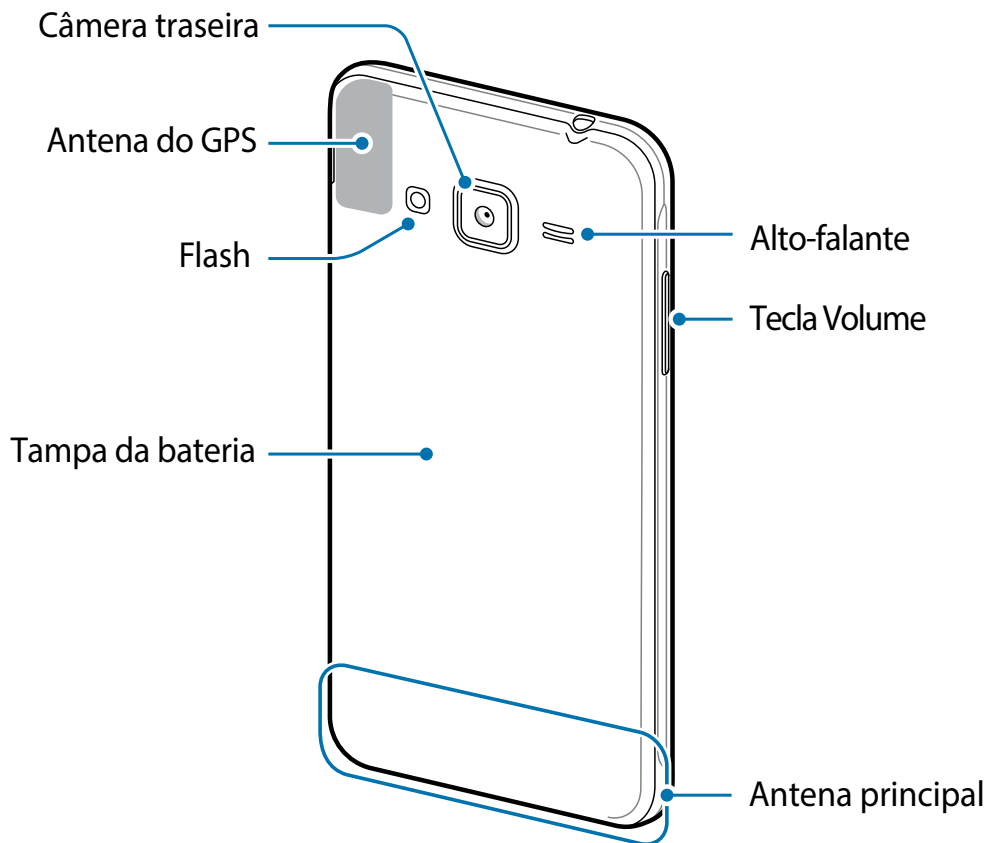
Atenção: situações que podem danificar seu telefone ou outro equipamento.



Nota: notas, dicas de uso ou informações adicionais.



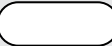
Layout do aparelho







- Não cubra a área da antena com suas mãos ou outros objetos. Isto pode causar problemas de conectividade ou esgotar a bateria.
- É recomendável utilizar protetores de tela aprovados pela Samsung. Usar protetores de tela não aprovados pela Samsung podem causar mau funcionamento dos sensores.
- Não permita que água entre em contato com o touch screen. O touch screen poderá ter um mau funcionamento quando exposto a condições úmidas.

Teclas

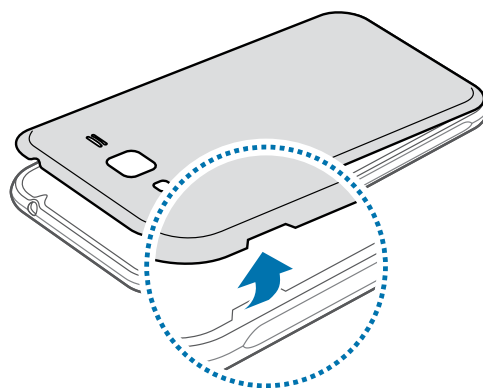
Tecla	Função
 Ligar / Desligar	<ul style="list-style-type: none"> • Mantenha pressionada para ligar ou desligar o telefone. • Pressione para ativar ou bloquear a tela.
 Aplicações recentes	<ul style="list-style-type: none"> • Toque para abrir a lista de aplicações recentes.
 Início	<ul style="list-style-type: none"> • Pressione para ativar a tela enquanto estiver bloqueada. • Pressione para retornar à Tela inicial. • Mantenha pressionada para iniciar o Google.

Tecla	Função
 Voltar	<ul style="list-style-type: none">• Toque para retornar à tela anterior.
 Volume	<ul style="list-style-type: none">• Pressione para ajustar o volume do aparelho.

Bateria

Instalar a bateria

- 1 Retire a tampa da bateria.

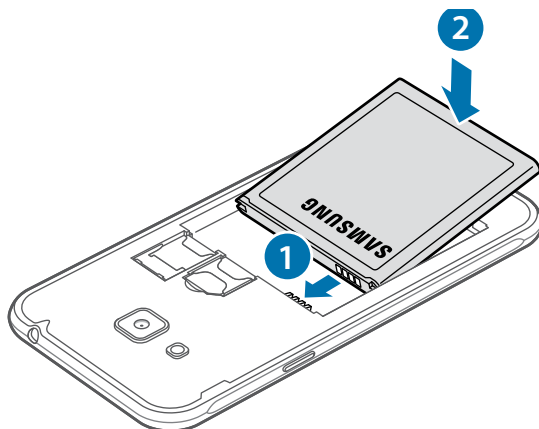


Tome cuidado para não ferir suas unhas ao remover a tampa da bateria.

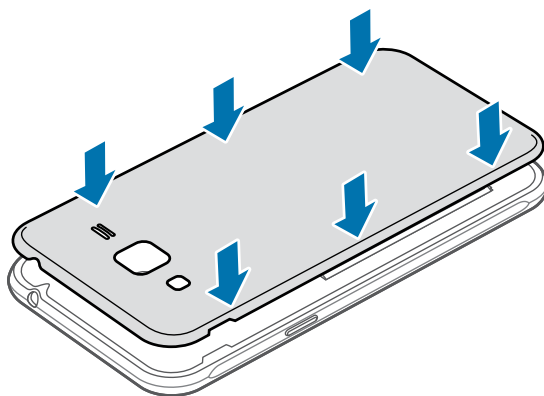


Não entorte ou torça a tampa da bateria excessivamente. Fazer isso, poderá danificar a tampa da bateria.

- 2 Insira a bateria com os contatos dourados devidamente alinhados com os contatos do aparelho.

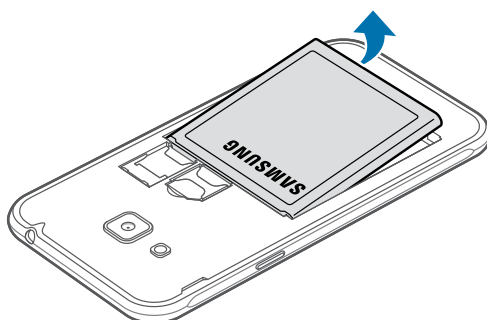


- 3 Recoloque a tampa da bateria.



Remover a bateria

- 1 Retire a tampa da bateria.
- 2 Retire a bateria.



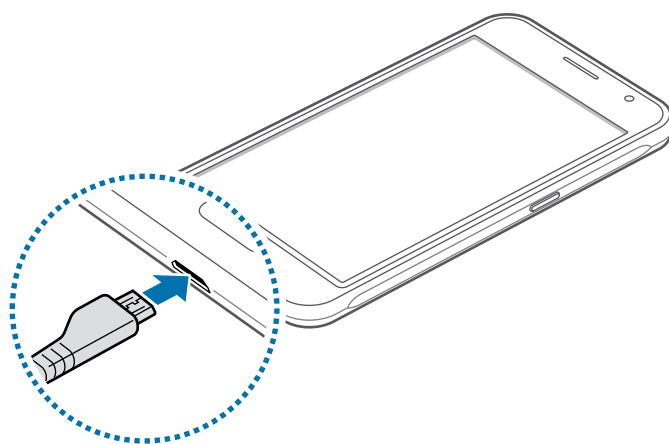
Carregar a bateria

Carregue a bateria antes de utilizar o aparelho pela primeira vez ou quando a bateria estiver sem uso por um longo período de tempo.



Utilize somente os carregadores, baterias e cabos aprovados pela Samsung. Utilizar carregadores ou cabos não autorizados pode causar estouro na bateria ou danificar seu telefone.

- 1 Conecte a extremidade menor do carregador no conector do aparelho e conecte a extremidade maior do carregador em uma tomada.



Conectar o carregador incorretamente pode causar sérios danos ao telefone. Qualquer dano causado por mau uso não é coberto pela garantia.

- 2 Desconecte o aparelho do carregador depois que ele estiver completamente carregado. Primeiro retire o cabo do conector multifuncional do aparelho e depois, desconecte da tomada.



Não retire a bateria antes de retirar o carregador. Isso pode danificar o aparelho.



Para economizar energia, retire o carregador quando não estiver em uso. O carregador não possui tecla de liga e desliga, então você deve retirá-lo da tomada para evitar desperdício de energia. O carregador deve permanecer na tomada e facilmente acessível enquanto carrega.

Verificar o tempo restante da bateria

Na Tela inicial, toque em  → **Config.** → **Bateria.**



O tempo real de carregamento pode variar dependendo do status do seu aparelho e das condições do carregamento. O tempo restante do carregamento pode não ser exibido quando você carrega o aparelho em ambientes muito quentes ou muito frios.

Reduzir o consumo da bateria

Seu telefone oferece várias opções que ajudam a economizar bateria.

- Otimize seu aparelho utilizando o Gerenciador inteligente.
- Quando não estiver utilizando o aparelho, altere para o modo de bloqueio ao pressionar a Tecla Ligar/Desligar.
- Ative o Modo ultra economia de energia.
- Feche aplicações desnecessárias.
- Desative a função Bluetooth quando não estiver em uso.
- Desative a função Wi-Fi quando não estiver em uso.
- Desative a sincronização automática das aplicações.
- Diminua o tempo da luz de fundo.
- Diminua o brilho da tela.


Dicas e precauções do carregamento da bateria

- Quando o nível da bateria estiver fraco, o ícone da bateria aparecerá vazio.
- Se a bateria estiver completamente descarregada, você não conseguirá ligar o aparelho, mesmo que o carregador esteja conectado. Espere a bateria carregar por alguns minutos antes de tentar ligar o aparelho.
- Se utilizar várias aplicações ao mesmo tempo, tais como aplicações de rede ou aplicações que precisem da conexão de outro aparelho, a bateria descarregará rapidamente. Para evitar desconexão da rede ou esgotar a bateria durante uma transferência de dados, use sempre essas aplicações depois de carregar completamente a bateria.
- Usar uma fonte de energia diferente do carregador USB, por exemplo um computador, pode resultar em lentidão ao carregar a bateria devido à corrente elétrica ser mais fraca.

- O telefone pode ser utilizado enquanto carrega, porém pode levar mais tempo para carregar a bateria completamente.
- Se o aparelho receber uma fonte de alimentação instável enquanto carrega, o touch screen pode não funcionar. Se isto acontecer, desconecte o carregador.
- O aparelho pode aquecer-se enquanto carrega. Isto é normal e não deve afetar a vida útil ou desempenho de seu telefone. Se a bateria aquecer mais do que o normal, o carregador pode parar de funcionar.
- Se o seu telefone não carregar adequadamente, leve-o para uma Autorizada Samsung.

Modo de Economia de energia

Economize a energia da bateria ao limitar as funções do telefone.

Na Tela inicial, toque em  → **Config.** → **Bateria** → **Modo de economia de energia** e depois toque no seletor para ativá-lo.

Para ativar este modo automaticamente quando a energia restante da bateria alcançar o nível predefinido, toque em **Iniciar econ. de energia** e selecione uma opção.

Modo de baixo consumo

Use esse modo para prolongar a bateria do telefone. No Modo de baixo consumo, o telefone executará as seguintes opções:

- Restringir as aplicações disponíveis somente para aplicações essenciais.
- Desativar a conexão de dados móveis quando a tela é desativada.
- Desativar as funções Wi-Fi e Bluetooth.

Na Tela inicial, toque em  → **Config.** → **Bateria** → **Modo de baixo consumo** e depois toque no seletor para ativá-lo.

Para desativar a função, toque em **MAIS** → **Desativar o Modo baixo consumo**.



O tempo de uso restante exibe o tempo que falta para a bateria se esgotar. O tempo de uso pode variar dependendo das configurações e condições de uso de seu aparelho.

Chip (Cartão SIM)

Instalar o chip

Insira o chip fornecido pela sua operadora de serviços.



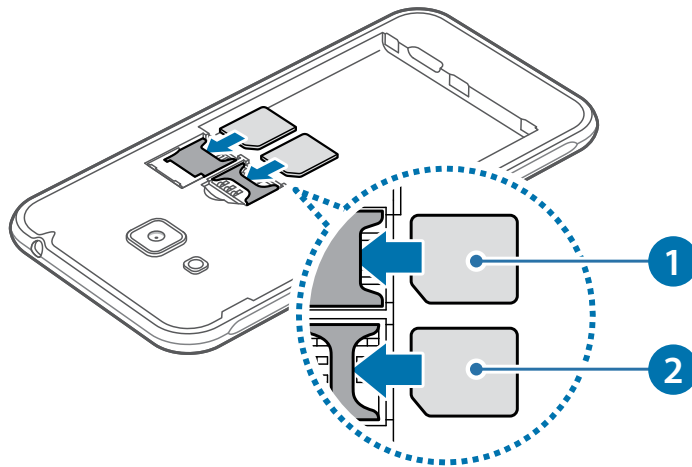
Somente chips micro funcionam no aparelho.

Alguns serviços LTE podem estar indisponíveis dependendo da operadora de serviços. Para mais detalhes sobre a disponibilidade de serviços, contate sua operadora.

1 Remova a tampa e a bateria.

► **Modelos Dual chip:** insira os chips no telefone com os contatos dourados voltados para baixo.

Insira o chip principal no compartimento do chip 1 (1) e o outro chip no compartimento do chip 2 (2).



Tenha cuidado para não perder ou deixar terceiros utilizarem o chip. A Samsung não se responsabiliza por quaisquer danos ou inconveniências causados por perdas ou chips roubados.

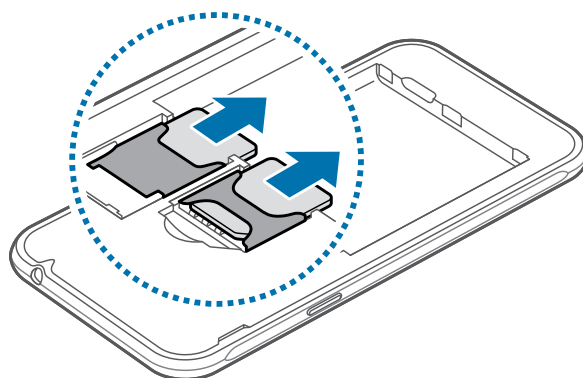
2 Recoloque a bateria e a tampa da bateria.

Remover o chip

1 Remova a tampa e a bateria.

2 Remova o chip.

► Modelos Dual chip:




Usar dois chips (Modelos Dual chip)

Se inserir dois chips, você poderá ter dois números de telefone ou operadoras de serviços em um único aparelho.

Ativar os chips

Na tela inicial, toque em  → **Config.** → **Gerenciamento de cartão SIM**. Selecione um cartão e toque no seletor para ativá-lo.

Alterar o nome e os ícones exibidos para os chips

Na tela inicial, toque em  → **Config.** → **Gerenciamento de cartão SIM**. Selecione um chip e toque em **Nome** ou **Ícone**. Defina um nome e um ícone para cada chip.

Alternar os chips


Quando dois chips estão ativos, os ícones de seleção de chip aparecem na área do painel de notificações. Abra o painel de notificações e depois selecione um chip.

Alternar o serviço de dados entre os chips (modelos Dual chip)

Mudar o chip na Rede de serviço de dados

Na tela inicial, toque em  → **Config.** → **Gerenciamento de cartão SIM** → **Rede de serviço de dados** e altere do chip 1 para o chip 2.

Mudar a Seleção de banda

Na tela inicial, toque em  → **Config.** → **Redes móveis** → **Seleção de banda SIM 1** e altere para **LTE/GSM/WCDMA (conexão automática...)**. Leia os avisos e toque em **OK**.

Cartão de memória

Instalar um cartão de memória

Seu aparelho aceita cartões de memória com capacidade máxima de 128 GB. Dependendo do fabricante e do tipo do cartão.



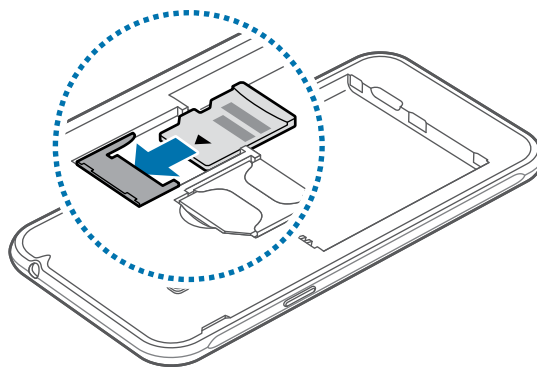
- Alguns cartões de memória podem não ser compatíveis com seu aparelho. Utilizar um cartão de memória incompatível pode danificar o aparelho, o cartão de memória ou corromper os dados armazenados nele.
- Tenha cuidado, insira o cartão de memória com o lado correto.



- O telefone suporta apenas sistemas de arquivo FAT para cartões de memória. Ao inserir um cartão com uma estrutura de arquivo diferente, seu aparelho irá solicitar que o cartão de memória seja formatado.
- Excluir e gravar frequentemente diminuirá o tempo de vida útil do cartão de memória.
- Ao inserir um cartão de memória em seu aparelho, o diretório dele será exibido em **Meus Arquivos** → **Cartão SD**.

1 Retire a tampa da bateria.

2 Insira um cartão de memória com os contatos dourados virados para baixo.




3 Recoloque a tampa da bateria.

Remover o cartão de memória

Antes de remover o cartão de memória, primeiro desinstale-o para uma remoção segura.


Na tela inicial, toque em  → **Config.** → **Armazenamento** → **Desmontar cartão SD.**


- 1 Retire a tampa da bateria.
- 2 Retire o cartão de memória.
- 3 Recoloque a tampa da bateria.

 Não remova um cartão de memória enquanto o telefone transfere ou acessa informações. Ao fazer isso, dados podem ser perdidos, corrompidos ou danificar o cartão de memória ou telefone. A Samsung não se responsabiliza por perdas causadas por mau uso de cartões de memória danificados, incluindo perda de dados.

Formatar o cartão de memória

Formatar o cartão de memória em um computador pode causar incompatibilidade com seu telefone. Formate o cartão de memória apenas no telefone.

Na Tela inicial, toque em  → **Config.** → **Armazenamento** → **Formatar cartão SD** → **FORMATAR O CARTÃO SD** → **APAGAR TUDO.**

 Antes de formatar o cartão de memória, não se esqueça de fazer uma cópia de todos os dados importantes armazenados em seu aparelho. A garantia do fabricante não cobre perda de dados pelo uso incorreto por parte do usuário.

Ligar ou desligar seu telefone

Mantenha pressionada a Tecla Ligar/Desligar por alguns segundos para ligar o aparelho.

Se estiver ligando seu aparelho pela primeira vez, siga as instruções na tela para configurá-lo.

Para desligar o aparelho, mantenha a Tecla Ligar/Desligar pressionada e, em seguida, toque em **Desligar.**



- Se o seu aparelho estiver travado e sem operação, mantenha a Tecla Ligar / Desligar e a Tecla Volume para baixo pressionadas por aproximadamente 7 segundos para reiniciar.
- Siga todos os avisos e instruções recomendadas pelo pessoal autorizado em áreas onde aparelhos sem fio são proibidos, tais como aviões e hospitais.

Touch screen



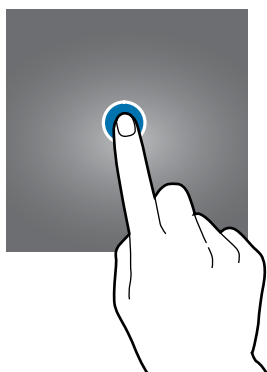
- Não permita que a tela entre em contato com outros dispositivos elétricos. Descargas eletrostáticas podem causar mau funcionamento da tela.
- Para evitar danos ao touch screen, não o toque com nenhum instrumento afiado e não aplique pressão excessiva com a ponta de seus dedos.



- O telefone pode não reconhecer toques próximos às extremidades da tela que estão fora da área de reconhecimento de toque.
- Deixar o touch screen ativo por longos períodos de tempo pode resultar em falhas na imagem (imagem desvanecendo na tela) ou imagem duplicada. Desative o touch screen quando não estiver utilizando o aparelho.
- Recomenda-se utilizar os dedos para utilizar o touch screen.

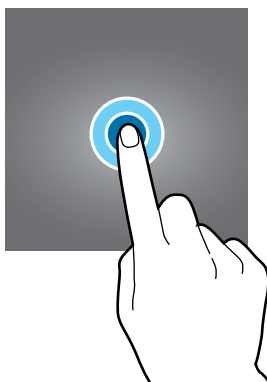
Tocar

Para abrir uma aplicação, para selecionar um item do menu, para pressionar um botão na tela ou para inserir um caractere utilizando o teclado, toque com um dedo.



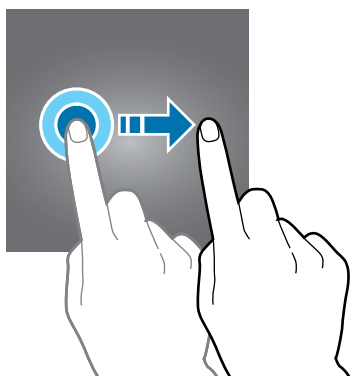
Manter pressionado

Mantenha um item pressionado por mais de 2 segundos para acessar as opções disponíveis.



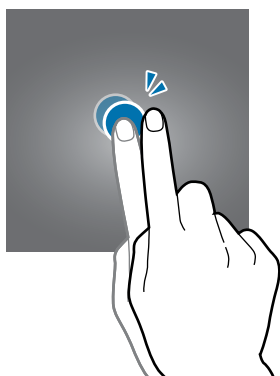
Arrastar

Para mover um item, mantenha-o pressionado e arraste-o para a posição desejada.



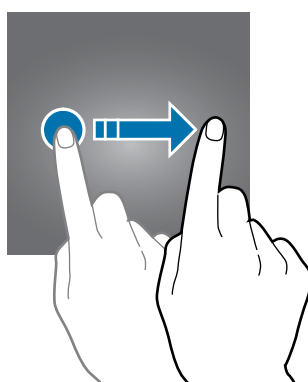
Tocar duas vezes

Toque duas vezes em uma página da Internet ou imagem para aumentar o zoom. Toque duas vezes novamente para retornar.



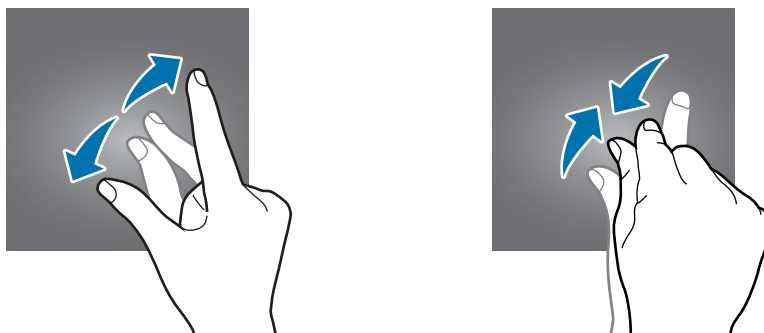
Deslizar

Deslize para a esquerda ou para a direita na Tela inicial ou na Tela de aplicações para visualizar outros painéis. Deslize para cima ou para baixo para percorrer em uma página da internet ou em uma lista de itens como a de contatos.



Afastar e juntar

Afaste dois dedos em uma página da Internet, mapa ou imagem para aumentá-la. Junte seus dedos para diminuir o zoom.



Tela inicial

Tela inicial

A Tela inicial é o ponto inicial para acessar todas as funções do telefone. Ela exibe ícones indicadores, widgets, atalhos para aplicações e muito mais.

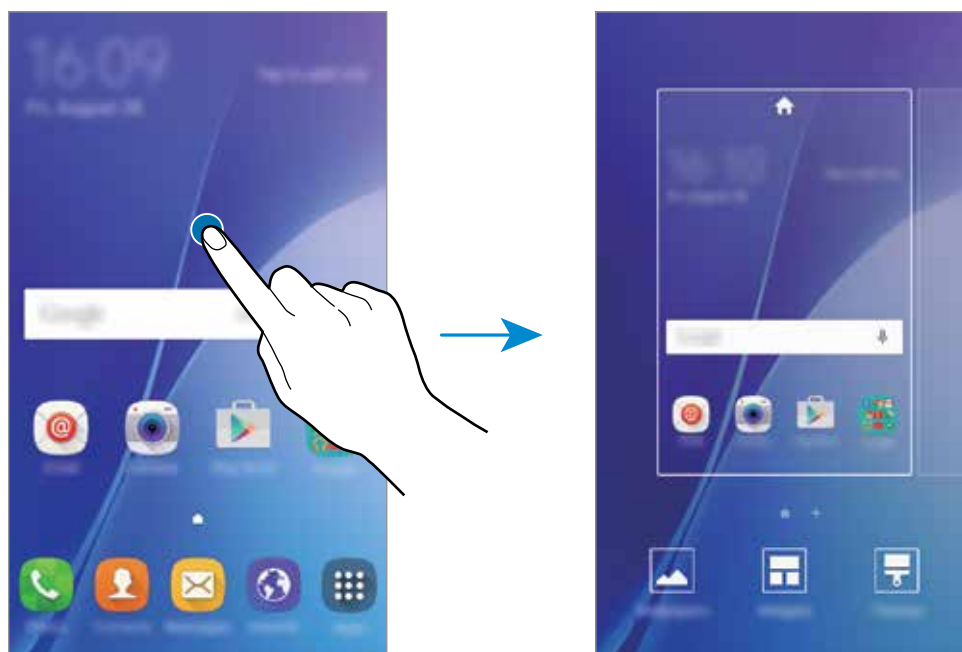
Para visualizar outros painéis, deslize para a esquerda ou direita.



Opções da Tela inicial

Na Tela inicial, mantenha uma área vazia pressionada ou junte seus dedos na tela para acessar as opções disponíveis. Você pode personalizar a Tela inicial ao adicionar, excluir ou reorganizar painéis. Você também pode definir o papel de parede da Tela inicial, adicionar widgets e muito mais.

- **Papéis de parede:** altera as configurações do papel de parede para a Tela inicial e de bloqueio.
- **Widgets:** adiciona widgets à tela inicial. Widgets são pequenas aplicações que iniciam funções específicas para fornecer informações e um acesso conveniente na sua Tela inicial.
- **Temas:** altera o tema do aparelho. Elementos visuais da tela como cores, ícones e papéis de parede, serão alterados dependendo do tema selecionado.



Adicionar itens

Mantenha pressionada uma aplicação ou uma pasta da Tela de aplicações e depois arraste para a tela inicial.

Para adicionar widgets, mantenha pressionada uma área vazia na tela inicial e toque em **Widgets**, mantenha um widget pressionado e depois arraste-o para a Tela inicial.

Mover e remover um item

Mantenha pressionado um item da Tela inicial e depois o arraste para um novo local.

Para mover o item para outro painel, arraste-o para a lateral da tela.

Você também pode mover aplicações frequentemente utilizadas para a área de atalhos na parte inferior da Tela inicial.

Para remover um item, mantenha o item pressionado. Em seguida arraste para **Remover** que aparece no topo da tela.

Criar pastas

- 1 Na Tela inicial, mantenha uma aplicação pressionada e arraste sobre outra aplicação.
- 2 Solte a aplicação quando a moldura de uma pasta aparecer ao lado das aplicações. Uma nova pasta contendo as aplicações selecionadas será criada.



- 3 Toque em **Insira o nome da pasta.** e insira o nome da pasta.
Para alterar a cor da pasta, toque em 🎨.

Para mover mais aplicações para uma pasta, mantenha uma aplicação pressionada e depois arraste para a pasta.

Gerenciar painéis

Mantenha pressionada uma área vazia na Tela inicial para adicionar, mover ou remover um painel.

Para adicionar um painel, deslize para a esquerda, e toque em +.


Para mover um painel, mantenha pressionada uma miniatura de painel e depois arraste-o para uma nova posição.

Para remover um painel, mantenha pressionado um painel e arraste-o para **Remover** que aparece no topo da tela.

Para definir um painel como Tela inicial, toque em 🏠.

Tela de Aplicações

A Tela de Aplicações exibe ícones para todas as aplicações incluindo quaisquer novas instaladas.

Na Tela inicial, toque em  para abrir a tela de Aplicações. Para visualizar outros painéis, deslize para a esquerda ou direita.

Mover itens



Esta função pode estar indisponível dependendo de sua operadora de serviços ou país.

Na Tela de Aplicações, toque em **EDITAR**. Mantenha um item pressionado e arraste-o para uma nova posição.

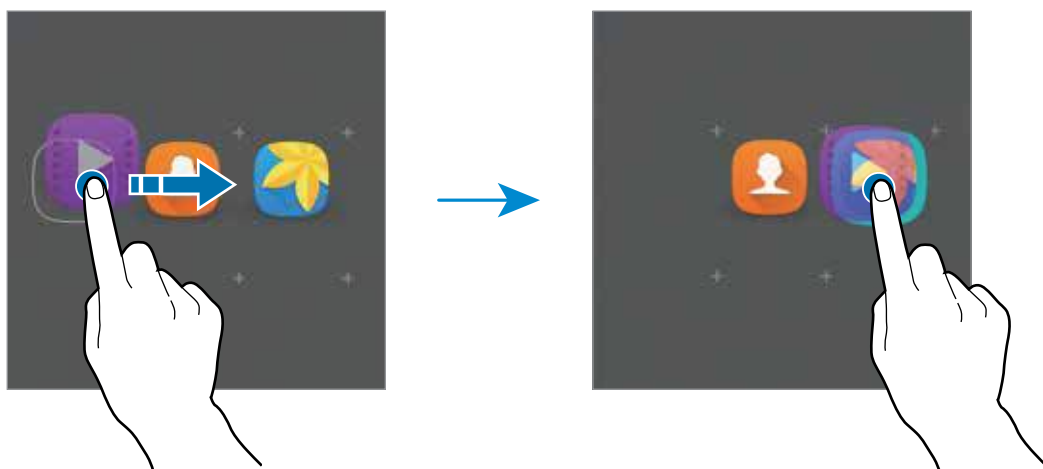
Para mover o item para outro painel, arraste-o para a lateral da tela.


Criar pastas



Esta função pode estar indisponível dependendo de sua operadora de serviços ou país.

- 1 Na Tela de Aplicações, toque em **EDITAR**.
- 2 Mantenha pressionada uma aplicação e depois arraste sobre outra aplicação.
- 3 Solte a aplicação quando a moldura de uma pasta aparecer ao lado das aplicações. Uma nova pasta contendo as aplicações selecionadas será criada.



- 4 Toque em **Insira o nome da pasta.** e insira o nome da pasta.
Para alterar a cor da pasta, toque em .

Para mover mais aplicações para uma pasta, mantenha uma aplicação pressionada e depois arraste para a pasta.


Ícones indicadores

Os ícones indicadores aparecerão na barra de status no topo da tela. Os ícones listados na tabela abaixo são os mais comuns.



A barra de status poderá não aparecer no topo da tela em algumas aplicações. Para exibir a barra de status, deslize o topo da tela para baixo.

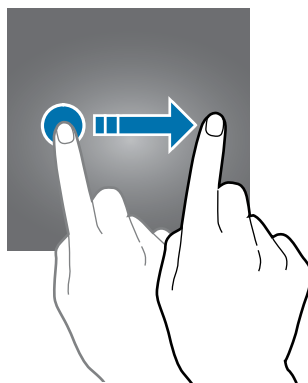
Ícone	Significado
	Sem sinal
	Intensidade do sinal
	Chip em uso (modelos Dual chip)
	Roaming (fora de área)
	Rede GPRS conectada
	Rede EDGE conectada
	Rede UMTS conectada
	Rede HSDPA conectada
	Rede HSPA+ conectada
	Rede LTE conectada (modelos com suporte LTE)
	Wi-Fi conectado
	Bluetooth ativado
	GPS ativado
	Chamada em andamento
	Chamada perdida
	Novas mensagens de texto ou multimídia
	Alarme ativado
	Modo silencioso ativado
	Modo vibrar ativado
	Modo Offline ativo
	Erro ocorrido ou cuidado necessário

Ícone	Significado
	Nível de energia da bateria

Tela de bloqueio

Pressionar a Tecla Ligar/Desligar desativa e bloqueia a tela. A tela também é desativada se o aparelho não for usado por um período de tempo específico.

Para desbloquear a tela, pressione a Tecla Ligar/Desligar ou a Tecla Início e deslize a tela para qualquer direção.



Você pode alterar o modo de bloqueio da tela para prevenir que outras pessoas acessem seus dados pessoais.

Na Tela de aplicações, toque em **Config.** → **Tela bloqueio e segurança** → **Tipo de bloqueio de tela** e depois selecione um modo de bloqueio de tela. O telefone solicita um código de desbloqueio sempre que for desbloqueá-lo.



Caso esqueça sua senha, leve seu telefone a uma Autorizada Samsung para restaurá-lo.

Padrão

Desenhe um padrão ao conectar quatro pontos ou mais e depois desenhe o padrão novamente para verificá-lo. Defina um PIN de segurança para desbloquear a tela caso você esqueça o padrão.

PIN

Um PIN consiste somente de números. Insira ao menos quatro números e depois repita o PIN para verificação.

Senha

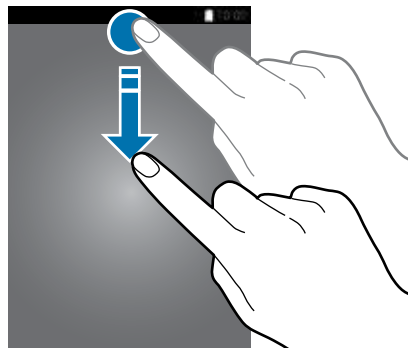
Uma senha consiste de caracteres e números. Insira ao menos quatro caracteres incluindo números e símbolos e depois insira a senha novamente para verificação.

Painel de notificações

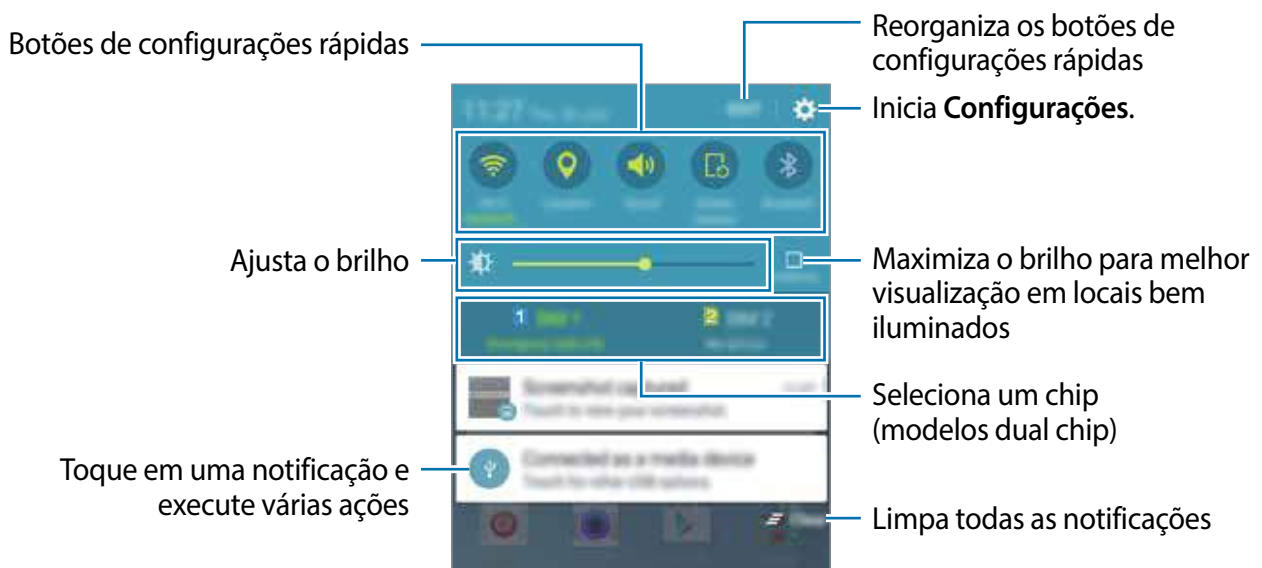
Sobre o painel de notificações

Ao receber novas notificações, como mensagens ou chamadas perdidas, ícones indicadores aparecerão na barra de status. Para saber mais informações sobre os ícones, abra o painel de notificações e visualize os detalhes.

Para abrir o painel de notificações, deslize a barra de status para baixo. Para fechar o painel de notificações, deslize a barra de baixo para cima.



Você poderá usar as seguintes funções no painel de notificações:



Usar os botões de configuração rápida

Toque os botões de configuração rápida para ativar algumas funções. Deslize para a esquerda ou para a direita na área de botões para visualizar mais botões.

Para ver mais configurações detalhadas, mantenha um botão pressionado.

Para ordenar os botões, toque em **EDITAR**, mantenha um botão pressionado, em seguida arraste-o para outro local.

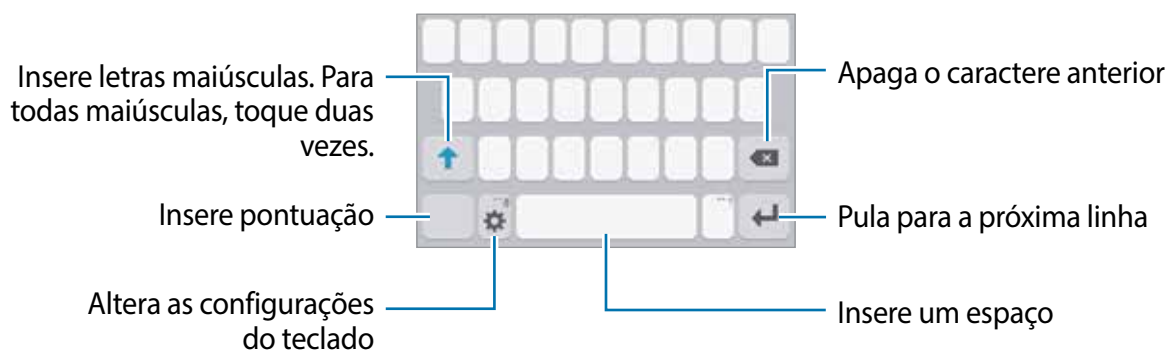
Inserir texto

Layout do teclado


Um teclado aparecerá automaticamente quando você inserir texto para enviar mensagens, criar notas, entre outros.



A entrada de texto não é suportada em alguns idiomas. Para inserir texto, você deve alterar o idioma de entrada para um dos idiomas suportados.



Alterar o idioma de entrada

Toque em  → **Adic. idiomas de entrada** e depois selecione os idiomas para utilizar. Se selecionar dois ou mais idiomas, você poderá alterá-los ao deslizar a barra de espaço para a esquerda ou para a direita.



Alterar o layout do teclado


Toque em , selecione um idioma em **Idiomas inseridos** e depois selecione um tipo de teclado para usar.

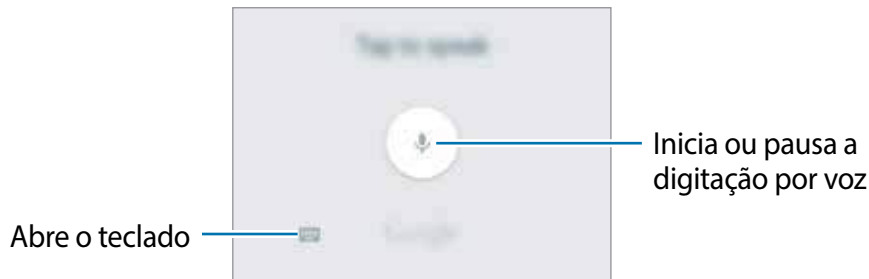




No **Teclado 3 x 4**, uma tecla possui três ou quatro caracteres. Para inserir um caractere, toque na tecla correspondente repetidamente até que o caractere desejado apareça.

Funções adicionais do teclado



Mantenha o ícone  pressionado para usar várias funções. Outros ícones podem aparecer ao invés do ícone  dependendo da última função que foi utilizada.

-  : insere texto por voz.



-  : insere emoticons.
-  : altera as configurações do teclado.

Copiar e colar

- 1 Mantenha pressionado um texto.
- 2 Arraste o ícone  ou  para selecionar o texto desejado ou toque em **Selecionar...** para selecionar todo o texto.
- 3 Toque em **Copiar** ou **Recortar**.
- 4 Mantenha pressionado onde o texto será inserido e depois toque em **Colar**.

Capturar tela

Capture uma tela enquanto usa o aparelho.


Mantenha pressionada a Tecla Início e a Tecla Ligar/Desligar simultaneamente. Você pode ver as imagens capturadas na **Galeria**.




Não é possível capturar uma tela ao utilizar algumas aplicações e funções.

Abrir aplicações

Na Tela inicial ou na Tela de aplicações, selecione um ícone de aplicação para abri-lo.

Para abrir um aplicativo da lista de aplicações recentemente utilizadas, toque em  e selecione uma janela de aplicação para abrir.

Fechar uma aplicação

Toque em  e arraste uma janela de aplicação para a esquerda ou direita para fechá-la. Para fechar todas as aplicações em execução, selecione **FECHAR TODAS**.

Gerenciamento de dados e dispositivo

Transferir dados de seu aparelho anterior

Você pode transferir dados de um aparelho anterior para este novo através do Samsung Smart Switch.

As seguintes versões do Samsung Smart Switch estão disponíveis:

- Versão no aparelho: transfira dados entre aparelhos móveis. Você poderá baixar a aplicação no **Galaxy Apps** ou no **Play Store**.
- Versão no computador: transfira dados entre seu aparelho e um computador. Você pode baixar a aplicação do site www.samsung.com/smartswitch.



- O Samsung Smart Switch não é suportado em alguns aparelhos e computadores.
- Restrições aplicáveis. Visite o site www.samsung.com/smartswitch para mais informações. A Samsung trata os direitos autorais com muita seriedade. Transfira somente conteúdos que possuem ou tem o direito de transferir.

Transferir dados do aparelho


Use esta aplicação para transferir dados de seu aparelho anterior para este novo.

Baixe e instale o Smart Switch nas lojas **Galaxy Apps** ou **Play Store**.

Abra o **Smart Switch** e siga as instruções na tela para transferir dados do seu aparelho anterior.



Transferir dados de um computador

Copie os dados de seu aparelho anterior para um computador e importe-os para este novo aparelho.

- 1 No computador, visite o site www.samsung.com/smartswitch para baixar o Smart Switch.
- 2 No computador, inicie o Smart Switch.
 Se o seu aparelho anterior não for um Samsung, copie os dados para o computador utilizando o programa fornecido pelo fabricante dele. Em seguida, avance para o quinto passo.
- 3 Conecte o aparelho anterior no computador utilizando o cabo USB.
- 4 No computador, siga as instruções na tela para copiar os dados do aparelho. Em seguida, desconecte seu aparelho anterior do computador.
- 5 Conecte seu novo aparelho ao computador utilizando o cabo USB.
- 6 No computador, siga as instruções na tela para transferir os dados para o seu novo aparelho.

Utilizar o aparelho como um disco removível

Transfira arquivos de áudio, vídeo, imagem ou outros tipos de arquivos do telefone para o computador e vice-versa.

-  Não desconecte o cabo USB do telefone quando estiver transferindo arquivos. Fazer isso poderá causar perda de dados ou danos ao telefone.
-  Os dispositivos podem não conectar adequadamente se estiverem conectados através de um hub USB. Conecte diretamente o dispositivo à porta USB do computador.

- 1 Conecte o telefone ao computador utilizando o cabo USB.
- 2 Abra o painel de notificações e depois toque em **Conectado como um dispositivo de mídia** → **Dispositivo de mídia (MTP)**.
Toque em **Câmera (PTP)** se o seu computador não suportar Protocolo de transferência de mídia (MTP) ou não possuir o driver apropriado instalado.
- 3 Transfira arquivos entre seu aparelho e o computador.

Atualizar o aparelho

O aparelho pode ser atualizado com o último software.

Atualização firmware over the air

O aparelho pode ser atualizado diretamente para a última versão através do serviço de firmware over-the-air (FOTA).

Na Tela de aplicações, toque em **Config.** → **Sobre o dispositivo** → **Atualização de software** → **Baixar atualizações manualmente.**



Para verificar por atualizações automaticamente, toque no seletor **Baixar atualizações automatic.** para ativá-lo.

Atualizar com o Smart Switch

Conecte diretamente o dispositivo à porta USB do computador.

- 1 No computador, visite o site www.samsung.com/smartswitch para baixar e instalar o Smart Switch.
- 2 No computador, inicie o Smart Switch.
- 3 Conecte seu aparelho ao computador usando um cabo USB.
- 4 Se uma atualização de software estiver disponível, siga as instruções na tela para atualizar o aparelho.



- Não desligue o computador ou desconecte o cabo USB enquanto o aparelho estiver atualizando.
- Ao atualizar o aparelho não conecte outros dispositivos de mídia no computador. Ao fazer isso, pode causar interferência no processo de atualização. Antes de atualizar, desconecte todos os aparelhos de mídia do computador.

Fazer o backup e redefinir

Mantenha suas informações pessoais, dados de aplicações e configurações salvas em seu telefone. Você pode fazer cópias de segurança de suas informações confidenciais em uma conta de segurança e acessá-las posteriormente. Você deve entrar em sua conta Google para salvar uma cópia ou restaurar os dados.

Usar uma conta Google

Na Tela de aplicações, toque em **Config.** → **Fazer o backup e redefinir**, e depois toque no seletor **Fazer backup de meus dados** para ativá-lo. Toque em **Cópia de segurança da conta** e selecione uma conta como conta backup.

Para restaurar dados usando a conta Google, toque no seletor **Restaurar automaticamente** para ativá-lo. Ao reinstalar os aplicativos, as configurações de backup e os dados serão restaurados.

Restaurar para o padrão de fábrica

Apague todas as configurações e dados de seu telefone. Antes de executar uma restauração para o padrão de fábrica, certifique-se de fazer cópia de segurança de todos os dados importantes armazenados em seu telefone.

Na Tela de aplicações, toque em **Config.** → **Fazer o backup e redefinir** → **Restaurar padrão de fábrica** → **ZERAR DISPOSITIVO** → **APAGAR TUDO**. O aparelho reinicia automaticamente.

Aplicações

Instalar ou desinstalar aplicações

Galaxy Apps

Use essa aplicação para comprar e baixar aplicações. É possível baixar aplicações que são exclusivas para aparelhos da linha Galaxy da Samsung.

Toque em **Galaxy Apps** na Tela de aplicações.



Essa função pode não estar disponível dependendo do país ou operadora de serviços.

Instalar aplicações

Navegue pelas aplicações por categorias ou toque em **PESQUISAR** para pesquisar com uma palavra-chave.

Selecione uma aplicação para visualizar informações. Para baixar aplicações gratuitas, toque em **INSTALAR**. Para comprar e baixar aplicações pagas, toque no preço da aplicação e siga as instruções na tela.



Para alterar as configurações de atualização automática, toque em ▼ → **Configurações** → **Atualizar aplicativos automaticamente** e depois selecione uma opção.

Play Store

Use essa aplicação para comprar e baixar aplicações.


Toque em **Play Store** na Tela de aplicações.

Instalar aplicações

Navegue pelas aplicações por categorias ou toque no campo de pesquisa para pesquisar com uma palavra-chave.


Selecione uma aplicação para visualizar informações. Para baixar aplicações gratuitas, toque em **INSTALAR**. Para comprar e baixar aplicações pagas, toque no preço da aplicação e siga as instruções na tela.



Para alterar as configurações de atualização automática, toque em  → **Configurações** → **Atualizar apps automaticamente** e depois selecione uma opção.

Gerenciar aplicações

Desinstalar ou desativar aplicações

Na Tela de Aplicações, toque em **EDITAR**. O ícone  aparecerá nas aplicações que você pode desativar ou desinstalar. Selecione uma aplicação e toque em **DESATIVAR** ou **DESINSTALAR**. Como alternativa, na Tela de aplicações, toque em **Config.** → **Aplicativos** → **Gerenciador de aplicações**, selecione uma aplicação e depois toque em **DESATIVAR** ou **DESINSTALAR**.

- **DESATIVAR:** desativa aplicações padrão selecionadas que não podem ser desinstaladas do aparelho.
- **DESINSTALAR:** desinstala aplicações baixadas.

Ativar aplicações


Na Tela de aplicações, toque em **Config.** → **Aplicativos** → **Gerenciador de aplicações**, percorra até **DESATIVADO**, selecione uma aplicação e depois toque em **ATIVAR**.



Telefone

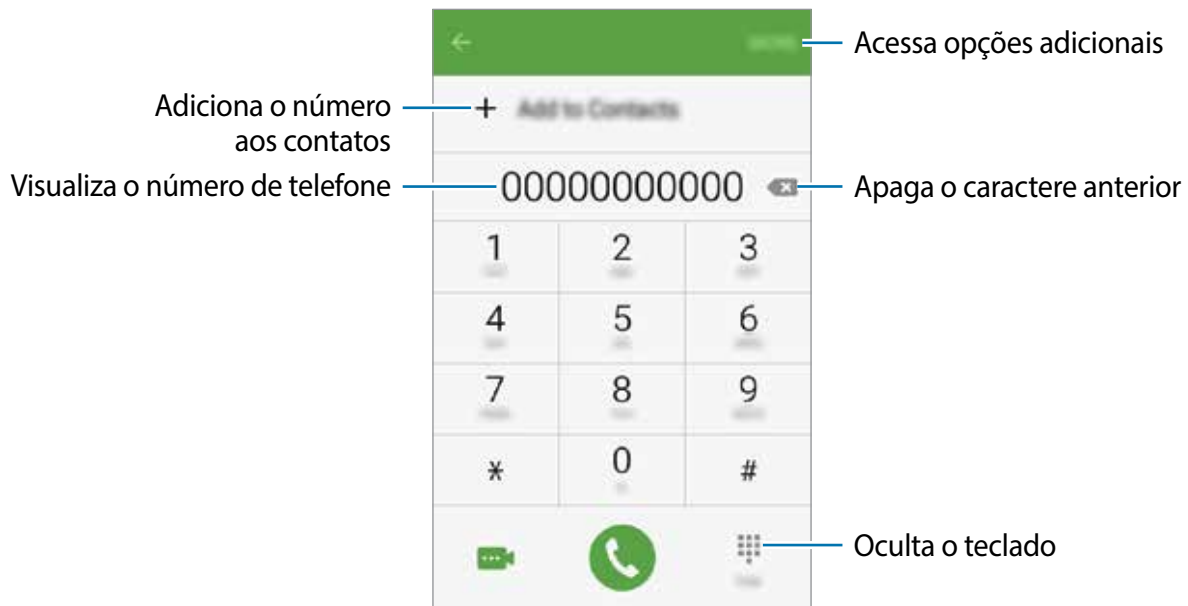
Introdução

Use essa aplicação para efetuar ou atender uma chamada de voz ou videochamada.

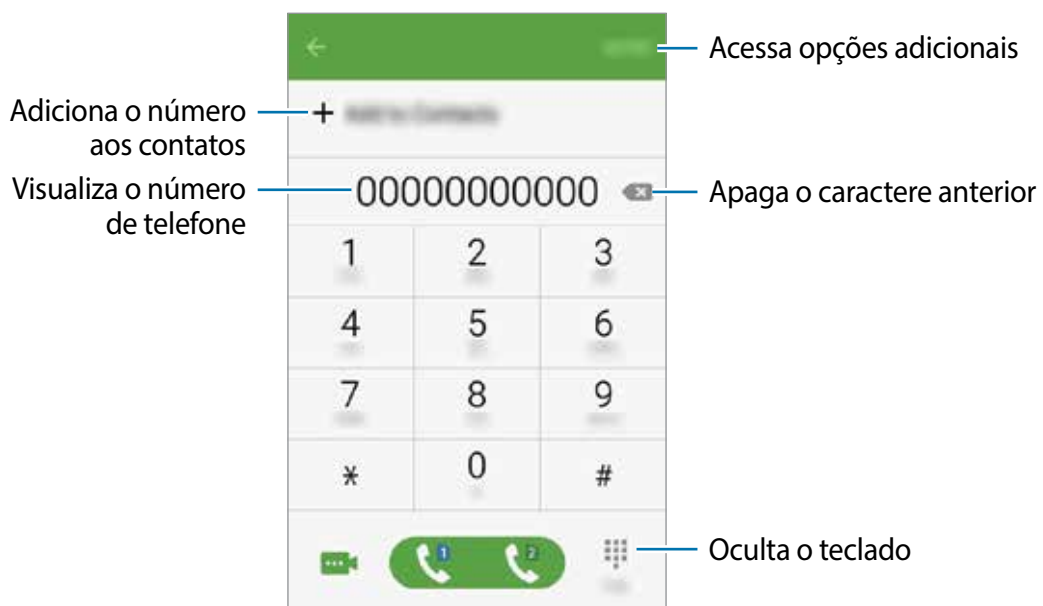
Fazer chamadas

- 1 Toque em **Telefone** na Tela de aplicações.
- 2 Insira um número de telefone.
Se o teclado não aparecer na tela, toque em  para abrir o teclado.

- 3 ► **Modelos Single chip:** toque em  para fazer uma chamada de voz, ou toque em  para fazer uma videochamada.



- **Modelos Dual chip:** toque em  ou em  para fazer uma chamada de voz, ou toque em  para fazer uma videochamada.



Fazer chamadas através da tela bloqueada

Na tela de bloqueio, deslize o ícone  para fora do círculo maior.

Fazer chamadas pelo registro de chamadas ou pela lista de contatos

Toque em **REGISTRO** ou em **CONTATOS** e depois arraste um contato ou um número de telefone para a direita para fazer uma chamada.

Discagem rápida





Toque em **Teclado**.

Toque em  para abrir o teclado se ele não aparecer na tela.

Para efetuar uma discagem rápida mantenha pressionado o dígito correspondente.


Para atribuir um contato à discagem rápida, mantenha pressionada uma posição no teclado, toque em **OK** e depois selecione um contato. Como alternativa, toque em **MAIS** → **Discagem rápida**, selecione um número e depois selecione um contato.

Fazer uma chamada internacional

- 1 Toque em  para abrir o teclado se ele não aparecer na tela.
- 2 Mantenha pressionado o dígito **0** até o sinal + aparecer.
- 3 ► **Modelos Single chip**: insira o código do país, código de área e número de telefone e depois toque em .
► **Modelos Dual chip**: insira o código do país, código de área e número de telefone e depois toque em  ou .

Receber chamadas

Atender uma chamada

Ao receber uma chamada, deslize o ícone  para fora do círculo maior.


Rejeitar uma chamada

Ao receber uma chamada, deslize o ícone  para fora do círculo maior.

Para enviar uma mensagem ao rejeitar uma chamada, deslize a barra de rejeição de chamadas para cima.

Para criar várias mensagens de rejeição, abra a Tela de aplicações, toque em **Telefone** → **MAIS** → **Configurações** → **Rejeição de chamadas** → **Mens. de chamada recusada**, insira a mensagem e, em seguida, toque em **+**.


Chamadas perdidas

Se uma chamada for perdida, o ícone  aparecerá na barra de status. Abra o painel de notificações para visualizar a lista de chamadas perdidas. Como alternativa, na Tela de aplicações, toque em **Telefone** → **REGISTRO** para ver chamadas perdidas.

Opções durante as chamadas




Durante uma chamada de voz

As seguintes funções estão disponíveis:

- **ESPERA:** mantém uma chamada em espera. Toque em **RECUPERAR CH...** para recuperar a chamada em espera.
- **Adicionar chamada:** faz uma segunda chamada.
- **Volume extra:** ativa a função Volume extra.
- **Bluetooth:** altera para o fone de ouvido Bluetooth, se ele estiver conectado no aparelho.
- **Viva-voz:** ativa ou desativa o viva-voz. Ao utilizar o alto-falante, mantenha o aparelho longe de seus ouvidos.
- **Teclado / Ocultar:** exhibe ou oculta o teclado.
- **Silenciar:** desativa o microfone de modo que o outro participante não possa lhe escutar.
- **E-mail:** envia um e-mail.
- **Msg.:** envia uma mensagem.
- **Internet:** abre o navegador de internet.
- **Contatos:** abre a lista de contatos.
- **S Planner:** abre o calendário.
- **Notas:** cria uma nota.
-  : encerra a chamada atual.

Durante uma chamada de vídeo

Toque na tela e use as seguintes opções:

-  : alterna entre as câmeras frontal e traseira.
-  : encerra a chamada atual.
-  : desativa o microfone de modo que o outro participante não possa lhe escutar.





Contatos


Introdução

Adicione ou gerencie contatos no aparelho.

Adicionar contatos

Criar contatos manualmente

- 1 Toque em **Contatos** na Tela de aplicações.
- 2 Toque em  e selecione um local de armazenamento.
- 3 Insira as informações do contato.
 -  : adiciona uma imagem.
 -  /  : adiciona ou apaga um campo de contato.
- 4 Toque em **SALVAR**.

Para adicionar um número de telefone à lista de contatos a partir do teclado, abra a Tela de Aplicações e toque em **Telefone**. Se o teclado não aparecer na tela, toque em  para abrir o teclado. Insira o número e toque em **Adicionar aos contatos**.

Para adicionar um número de telefone à lista de contatos a partir das chamadas recebidas ou mensagens, abra a Tela de Aplicações e toque em **Telefone** → **REGISTRO** → um contato.

Importar contatos

Importe contatos a partir de serviços de armazenamento para o seu aparelho.

Na Tela de Aplicações, toque em **Contatos** → **MAIS** → **Configurações** → **Importar/Exportar contatos** → **IMPORTAR** e selecione uma opção para importar.

Pesquisar por contatos

Na Tela de aplicações, toque em **Contatos**.

Use um dos seguintes métodos de pesquisa:

- Percorra para cima ou para baixo na lista de contatos.

- Toque no campo de pesquisa no topo da tela e depois insira as iniciais da pesquisa.

Após selecionar um contato, utilize as seguintes funções:

- ★ : adiciona aos contatos favoritos.
- 📞 / 📺 : efetua uma chamada de voz ou videochamada.
- ✉️ : envia uma mensagem.
- 📧 : envia um e-mail.

Mensagens

Introdução

Envie e receba mensagem.

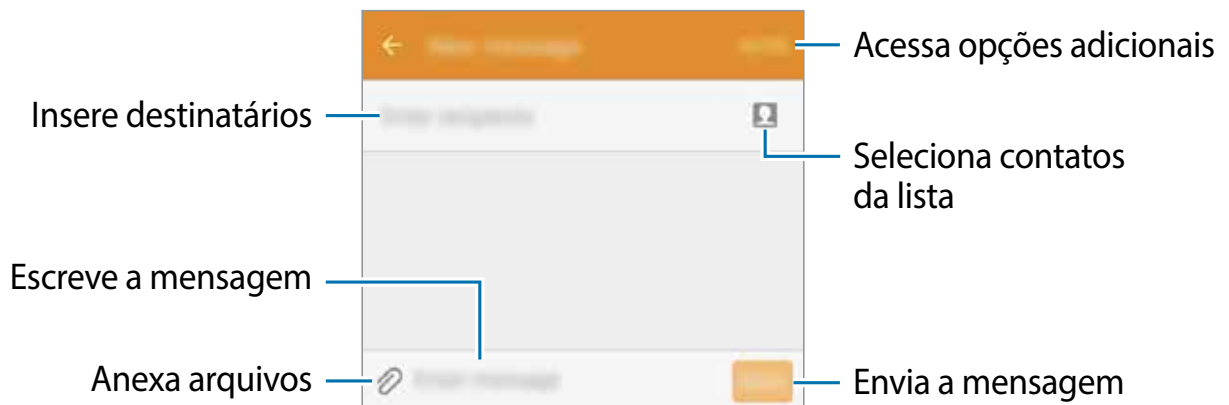
Enviar mensagens



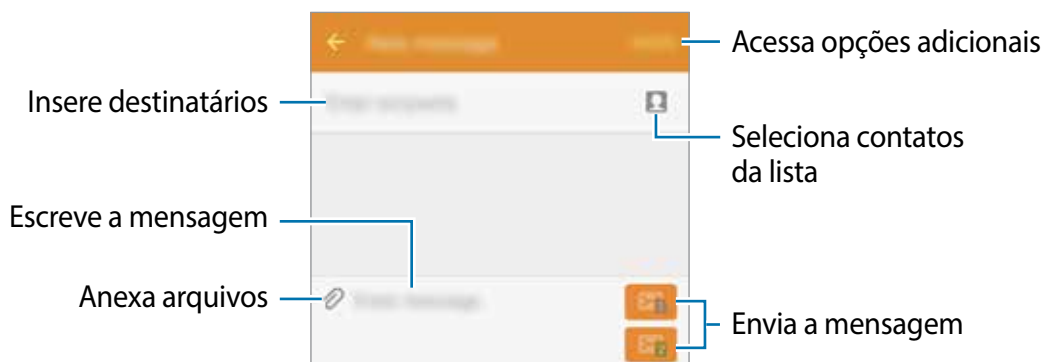
Cobranças adicionais podem ser geradas ao enviar mensagens quando você estiver fora de sua área de serviço.

- 1 Toque em **Mensagem** na Tela de aplicações.
- 2 Toque em 📧.
- 3 Adicione os destinatários e depois insira uma mensagem.

► Modelos Single chip:



► **Modelos Dual chip:**



4 ► **Modelos Single chip:** toque em **ENVIAR** para enviar a mensagem.

► **Modelos Dual chip:** toque em  ou em  para enviar a mensagem.

Visualizar mensagens

As mensagens são agrupadas em tópicos de mensagens por contato.



Cobranças adicionais podem ser geradas ao receber mensagens quando você estiver fora de sua área de serviço.

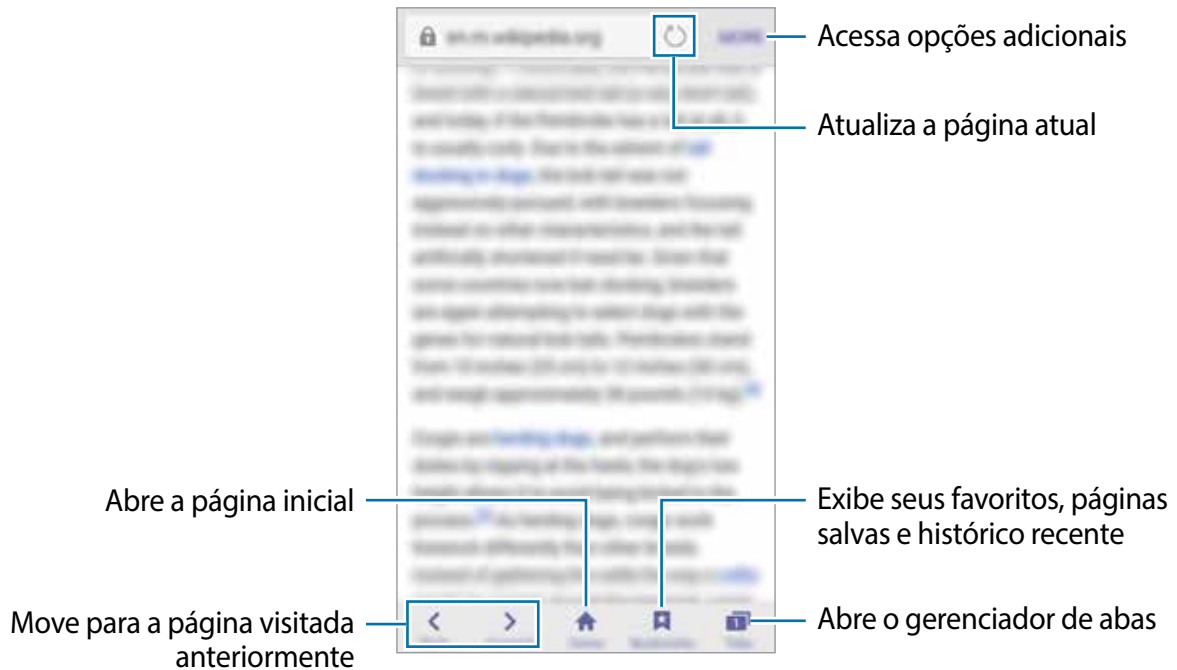
- 1 Toque em **Mensagem** na Tela de aplicações.
- 2 Na lista de mensagens, selecione um contato.
- 3 Visualize sua conversa.

Internet

Navegue na Internet para pesquisar informações e marque suas páginas favoritas para acessá-las facilmente.

- 1 Toque em **Internet** na Tela de aplicações.
- 2 Toque no campo de endereço.
- 3 Insira o endereço da internet ou uma palavra-chave e depois toque em **Ir**.

Para ver as barras de ferramentas, deslize seu dedo para baixo lentamente pela tela.



E-mail

Configurar contas de e-mail


Defina uma conta de e-mail ao abrir **E-mail** pela primeira vez.

- 1 Toque em **E-mail** na Tela de aplicações.
- 2 Insira seu endereço de e-mail e sua senha e selecione **PRÓXIMO**.
Para registrar uma conta de e-mail corporativa, toque em **CONFIG. MANUAL**.
- 3 Siga as instruções na tela para completar a configuração.

Para configurar outras contas de e-mail, toque em **MAIS** → **Configurações** → **Adicionar conta**.

Se tiver mais de uma conta de e-mail, você poderá definir uma como conta principal. Toque em **MAIS** → **Configurações** → **MAIS** → **Definir conta padrão**.

Enviar e-mails

- 1 Toque em  para escrever um e-mail.
- 2 Adicione destinatários e insira o texto do e-mail.

3 Toque em **ENVIAR** para enviar o e-mail.

Ler e-mails

Na lista de e-mails, toque em um para ler.

Câmera

Introdução

Tire fotos e grave vídeos usando vários modos e configurações.

Disparo básico

Você pode tirar fotos ou gravar vídeos. Veja suas fotos e vídeos na **Galeria**.



Toque em **Câmera** na Tela de aplicações.

Regras de etiqueta para o uso da câmera

- Não tire fotos ou grave vídeos de outras pessoas sem permissão.
- Não tire fotos ou filme em locais proibidos por lei.
- Não tire fotos ou filme em locais que você possa violar a privacidade de outras pessoas.

Tirar fotos ou gravar vídeos

1 Para focar, toque na tela onde deseja focar.

2 Toque em  para tirar uma foto ou toque em  para filmar.

- Afaste dois dedos na tela para aumentar o zoom e junte-os para diminuir.



Na tela da câmera, deslize para a direita para acessar a lista de modos de disparo. Como alternativa, deslize para a esquerda para visualizar fotos e vídeos capturados.



- A tela da câmera pode variar dependendo do modo de disparo de qual câmera está sendo usada.
- A câmera automaticamente desativa quando não está em uso.
- Certifique-se de que a lente da câmera esteja limpa. Do contrário, a câmera poderá não funcionar adequadamente em alguns modos que exigem alta resolução.
- A câmera frontal possui lentes com ângulos amplos. Distorções pequenas podem ocorrer em fotos com ângulos amplos e não indica problemas de desempenho no aparelho.

Iniciar a câmera na tela de bloqueio

Para tirar fotos rapidamente, inicie **Câmera** na tela de bloqueio.

Na tela de bloqueio, deslize o ícone  para fora do círculo maior.



- Essa função pode não estar disponível dependendo do país ou operadora de serviços.
- Algumas funções não estão disponíveis ao iniciar Câmera a partir da tela de bloqueio enquanto funções de segurança estão ativadas.

Iniciar a câmera rapidamente

Pressione a tecla Início duas vezes rapidamente para iniciar a Câmera. A Câmera sempre inicia no modo automático.



Algumas funções de câmera não estão disponíveis quando você inicia **Câmera** a partir da tela de bloqueio ou quando a tela está desligada enquanto funções de segurança estão ativadas.

Bloquear o foco e a exposição

Contrastes claros/escuros intensos e objeto/pessoa fora da área do foco automático pode dificultar a obtenção de uma exposição adequada. Bloqueie o foco ou a exposição e em seguida tire a foto. Mantenha a área que deseja focar pressionada, a moldura de AF/AE irá aparecer e o foco e a exposição será bloqueada. Esta configuração permanece ativa mesmo após tirar uma foto.



- Essa função só está disponível em alguns modos de disparo.


Modo automático


Use esta configuração para permitir que a câmera avalie o ambiente e determine o modo ideal para a foto.

Na tela da câmera, toque em **MODO** → **Automático**.

Modo profissional

Tire fotos enquanto ajusta manualmente várias opções de disparo, como valor de exposição e ISO.

Na tela da câmera, toque em **MODO** → **Pro**. Selecione as opções e defina as configurações, em seguida toque em  para tirar uma foto.

- **WB**: seleciona um controle do branco apropriado para que as imagens tenham uma diversidade de cores vivas.
- **ISO**: seleciona um valor de ISO. Essa função controla a sensibilidade de luz da câmera. Valores baixos são para objetos estáveis ou bem iluminados. Valores altos são para objetos se movendo rapidamente ou pouco iluminados. No entanto, configurações de ISO maiores podem resultar em fotos com ruído.
- : ajusta o valor de exposição. Essa função determina a quantidade de luz que o sensor da câmera recebe. Para ambientes com pouca luz, use um valor de exposição maior.

Panorama

Tire uma série de fotos horizontalmente ou verticalmente, em seguida junte-as para criar uma imagem panorâmica.

Na Tela de câmera, toque em **MODO** → **Panorama**.




Para obter o melhor disparo usando este modo, siga as seguintes dicas:

- Mova a câmera lentamente em qualquer direção.
- Mantenha a imagem dentro do quadro da câmera.
- Evite tirar fotos de fundos indistintos, como um céu limpo ou uma parede de uma cor só.

Foto sequencial

Você pode tirar uma série de fotos objetos/pessoas em movimento.

Na tela da câmera, toque em **MODO** → **Foto seq.**

Mantenha o ícone  pressionado para tirar várias fotos continuamente.

Embelezar rosto

Tira uma foto com rostos iluminados para imagens mais suaves.

Na tela da câmera, toque em **MODO** → **Embelezar rosto**.

Som e foto

Tire uma foto com som. O telefone identifica as fotos com este ícone  na **Galeria**.

Na tela da câmera, toque em **MODO** → **Som e foto**.

Esportes

Tire fotos de objetos/pessoas em movimento.

Na Tela da câmera, toque em **MODO** → **Esportes**.

HDR (Vívido)

Tire fotos com tons vívidos e reproduza detalhes mesmo em ambientes claros ou escuros.

Na Tela de câmera, toque em **MODO** → **HDR (vívido)**.





Sem efeito



Com efeito

Selfie

Tire fotos de você mesmo com a câmera frontal.

- 1 Na tela da câmera, toque em  para alterar para a câmera frontal para tirar selfies.
- 2 Toque em **MODOS** → **Selfie**.
- 3 Direcione a lente frontal da câmera.
- 4 Quando o aparelho detectar o seu rosto, toque a tela para tirar uma selfie.
Para tirar a foto usando a palma da mão, toque em  e toque no seletor ao lado de **Controle de gestos** para ativar a função. Mostre a palma da mão para a câmera frontal. Após reconhecer sua palma, o aparelho tira uma foto após poucos segundos.




Configurações da câmera e filmadora

Configurações rápidas

Na tela da câmera, use as seguintes configurações rápidas.



As opções disponíveis podem variar dependendo do modo de disparo e de qual câmera está sendo usada.

-  : seleciona um efeito de filtro para usar ao tirar fotos ou gravar vídeos.
-  : seleciona o tempo de atraso antes da câmera capturar a foto.
-  : ativa ou desativa o flash.

-  : ajuste o seletor para tirar uma foto mais clara para imagens delicadas.

Configurações da câmera e filmadora

Na tela da câmera, toque em .



As opções disponíveis podem variar dependendo do modo de disparo e de qual câmera está sendo usada.

- **Tamanho da foto(Traseira) / Tamanho da foto(Frontal):** seleciona a resolução para fotos. Usar uma resolução maior resultará em fotos com maior qualidade, porém consumirá mais memória.
- **Tam. do vídeo(Traseira) / Tamanho do vídeo(Frontal):** seleciona uma resolução para vídeos. Usar uma resolução maior resultará em vídeos com maior qualidade, porém consumirá mais memória.
- **Controle de gestos:** define o aparelho para detectar a palma da mão, para que seja possível tirar selfies.
- **Salvar fotos c/ visualizadas:** salva a foto como ela é exibida na tela. Por padrão as fotos selfies são salvas espelhadas, habilitar esta opção impede essa ação.
- **Modo do foco:** seleciona um modo de foco. O **Foco automático** é controlado pela câmera. **Macro** é para objetos muito próximos.
- **Linhas de grade:** exibe guias na tela para ajudar na composição ao selecionar objetos.
- **Marcas de localização:** anexa uma etiqueta de localização GPS em uma foto.



- O sinal GPS pode diminuir em locais onde o sinal está obstruído, tais como entre prédios, em áreas de baixa altitude ou em más condições climáticas.
 - Sua localização pode aparecer em suas fotos quando você as transfere para a internet. Para evitar isso, desative esta função.
- **Visualizar as fotos:** exibe fotos logo após fazê-las.
- **Início rápido:** define o aparelho para iniciar a câmera ao pressionar a Tecla Início duas vezes rapidamente.
- **Local de armazenamento:** seleciona um local de memória para o armazenamento.
- **Função das teclas volume:** define como utilizar a Tecla Volume para controlar o disparo ou a função zoom.
- **Redefinir configurações:** restaura as configurações da câmera.

Galeria



Introdução

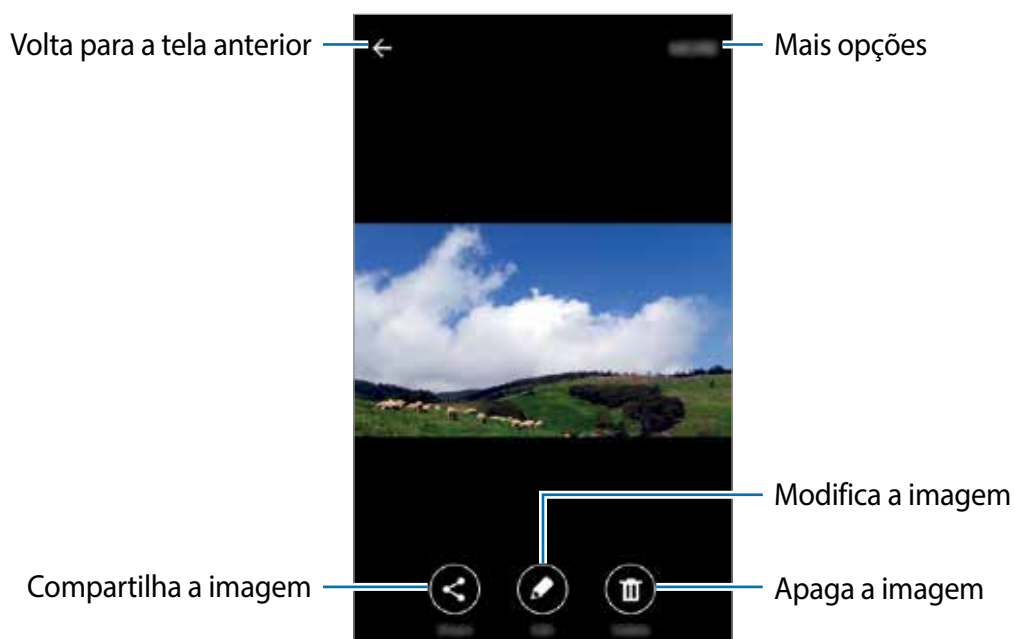
Visualize e gerencie fotos e vídeos armazenados no seu aparelho.

Visualizar imagens ou vídeos

1 Toque em **Galeria** na Tela de aplicações.

2 Selecione uma imagem ou um vídeo.

Arquivos de vídeo exibem o ícone  na pré-visualização. Para reproduzir um vídeo, toque em .



Para exibir ou ocultar os menus, toque na tela.

Apagar imagens ou vídeos

Apagar uma imagem ou um vídeo

Selecione uma imagem ou um vídeo e toque em **Excluir** na parte inferior da tela.

Apagar várias imagens e vídeos

- 1 Na tela principal da Galeria, mantenha uma imagem ou um vídeo pressionado para apagar.
- 2 Marque as imagens ou vídeos.
- 3 Toque em **Excluir**.

Gerenciador inteligente

Introdução

O Gerenciador inteligente fornece uma visão geral do estado da bateria do seu aparelho, armazenamento, memória RAM e segurança do sistema. O Gerenciador inteligente permite que você otimize seu telefone facilmente e o modo ultra armazenamento de dados ajuda você a gerenciar a utilização de dados de seu telefone.



Algumas funções podem estar indisponíveis dependendo de seu país ou operadora de serviços.



Usar a função de otimização rápida

Na Tela de Aplicações, toque em **Gerenciador inteligente** → **LIMPAR TUDO**.

A função de otimização rápida melhora o desempenho do aparelho através das seguintes ações:

- Identifica aplicações que consomem bateria em excesso e apaga arquivos desnecessários.
- Apaga arquivos indesejáveis e fecha aplicações executadas em segundo plano.
- Busca malwares.

Gerenciar o desempenho do dispositivo

Na Tela de Aplicações, toque em **Gerenciador inteligente** e selecione uma função.

Bateria

Verifique a carga e o tempo restante de uso. Para aparelhos com nível baixo de bateria, conserva a energia ao ativar funções de economia de energia e fecha aplicações que estão consumindo bateria excessivamente.



O tempo de uso restante exibe o tempo restante antes que a energia da bateria acabe. O tempo de uso pode variar dependendo das configurações do aparelho e das condições de operação.

Armazenamento

Verifique o status da capacidade de armazenamento usada e disponível. É possível excluir arquivos não utilizados e lixos, ou desinstalar aplicativos que não são mais utilizados.

RAM

Verifique a quantidade de memória RAM disponível. É possível fechar aplicações em segundo plano e reduzir a quantidade de memória RAM utilizada, para deixar o seu aparelho mais rápido.

Proteção do aparelho

Verifique o status de segurança do aparelho. Esta função detecta malware em seu aparelho.

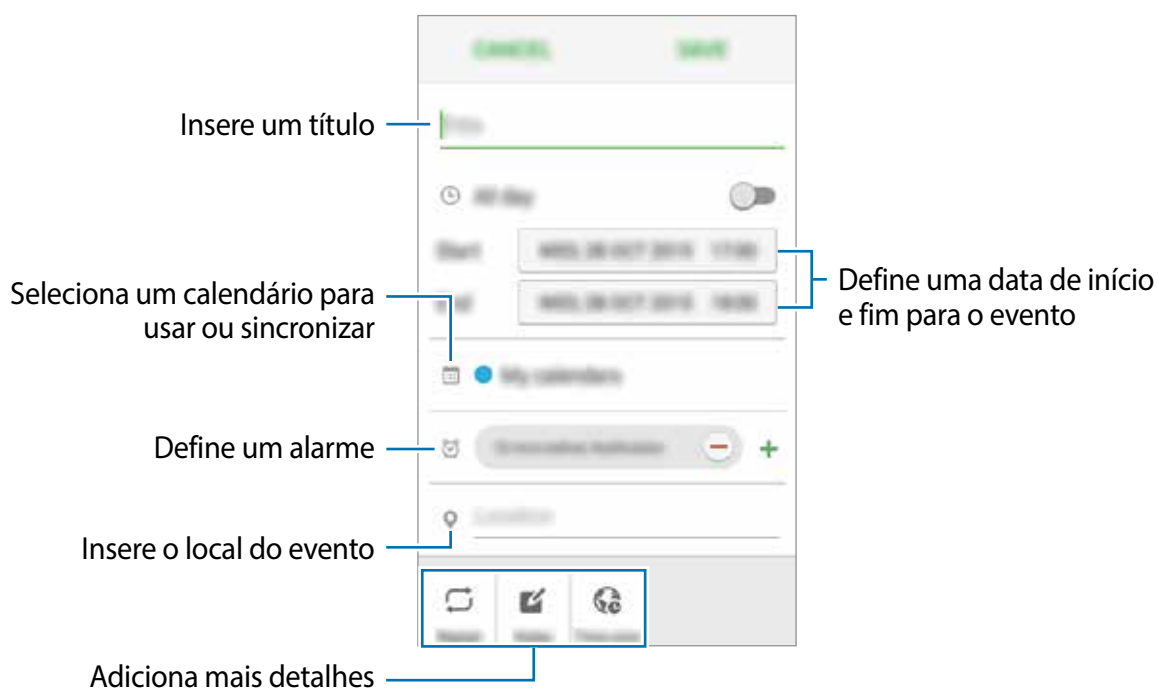
S Planner

Introdução

Gerencie seus compromissos ao inserir os próximos eventos ou tarefas em seu calendário.

Criar eventos

- 1 Toque em **S Planner** na Tela de aplicações.
- 2 Toque em **+** ou toque duas vezes em uma data.
Se a data já possuir eventos ou tarefas, toque na data e toque em **+**.
- 3 Insira os detalhes do evento.



- 4 Toque em **SALVAR** para salvar o evento.

Criar tarefas

- 1 Toque em **S Planner** na Tela de aplicações.
- 2 Toque em **▼** → **Tarefas**.

3 Insira os detalhes da tarefa e toque em **HOJE** ou **AMANHÃ** para definir um prazo.

Para adicionar mais detalhes, toque em

4 Toque em **SALVAR** para salvar a tarefa.

Sincronizar eventos ou tarefas com suas contas

Na Tela de Aplicações, toque em **Config.** → **Contas**, selecione um serviço de contas, em seguida toque no seletor **Sincronizar Calendário**.

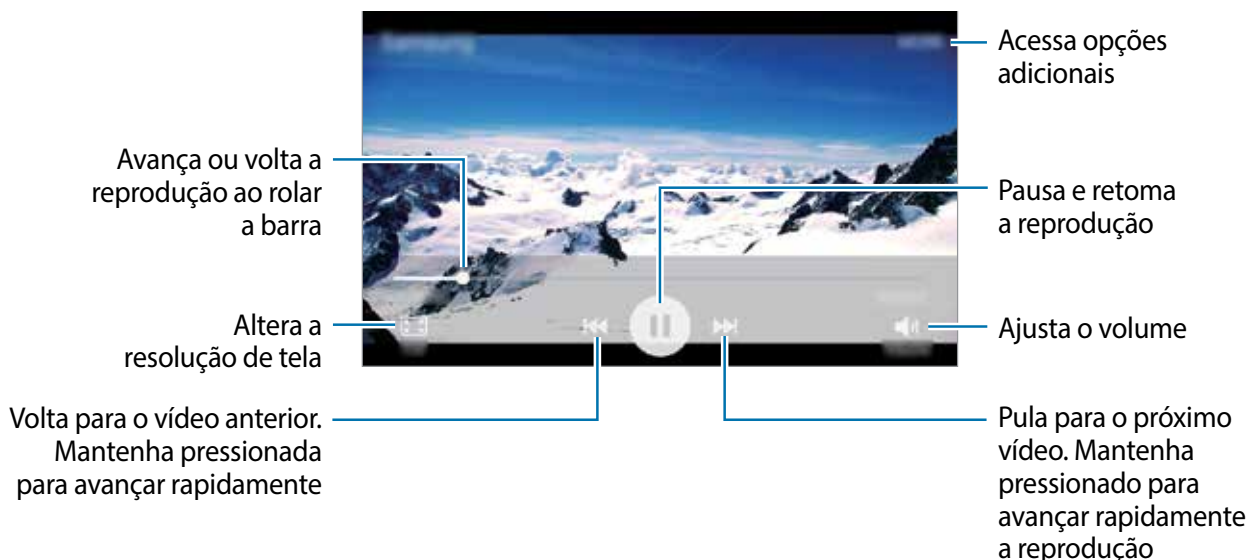
Para adicionar contas para sincronizar, abra a Tela de Aplicações e toque em **S Planner** → **MAIS** → **Gerenciar calendários** → **Adicionar conta**. Depois selecione uma conta para sincronizar e efetue o login. Quando uma conta é adicionada, um círculo verde aparece ao lado do nome da conta.

Vídeo

Assista vídeos armazenados no aparelho e defina as configurações de reprodução.

Toque em **Vídeo** na Tela de aplicações.

Selecione um vídeo para reproduzir.




Gravador de voz


Introdução

Use essa aplicação para gravar notas de voz.

Gravar notas de voz

- 1 Na Tela de aplicações, toque em **Gravador de voz** ou **Ferramentas** → **Gravador de voz**.
- 2 Toque em  para iniciar a gravação. Fale no microfone.
Toque em **Pausar** para pausar a gravação.
Toque em **Rej. chamada** para rejeitar chamadas automaticamente enquanto grava uma nota de voz.



- 3 Toque em  para encerrar a gravação.

Meus Arquivos

Acesse e gerencie vários arquivos armazenados em seu aparelho.

Na Tela de aplicações, toque em **Meus Arquivos** ou **Ferramentas** → **Meus Arquivos**.

- **Categorias:** visualiza arquivos por categoria.
- **Armazenamento local:** visualiza arquivos armazenados no aparelho.
- **USO DO ARMAZENAMENTO:** visualiza informações de memória do aparelho.

Para pesquisar por arquivos ou pastas, toque em **PESQUISAR**.

Notas

Crie e organize as notas por categorias.

Na Tela de aplicações, toque em **Notas** ou **Ferramentas** → **Notas**.

Escrever notas

Toque em  na lista de notas e insira uma nota. Enquanto cria, utilize as seguintes opções:

- **Categorias:** cria ou define uma categoria.
- **Imagem:** insere imagens.
- **Voz:** grava uma nota de voz para inserir.
- **Tarefas:** adiciona caixas de seleção no início de cada linha para criar listas de tarefas.

Para salvar a nota, toque em **SALVAR**.

Para editar uma nota, toque em uma nota, depois toque no conteúdo dela.

Pesquisar por notas

Toque em **PESQUISAR** na lista de notas e insira uma palavra-chave para pesquisar por notas que incluem a palavra-chave.

Relógio

Introdução

Defina alarmes, verifique o horário atual em diversas cidades do mundo, cronometre um evento ou determine um tempo específico.

Alarme

Na Tela de Aplicações, toque em **Relógio** → **Alarme**.

Configurar alarmes

Toque em **ADICIONAR** na lista de alarmes, defina um horário para o alarme tocar, selecione os dias para repetir, defina outras opções e depois toque em **SALVAR**.

Para abrir o teclado para inserir um horário para o alarme, toque em **TECLADO**.

Para ativar ou desativar alarmes, toque no ícone do relógio ao lado do alarme na lista.

Parar alarmes

Selecione **CANCELAR** para interromper o alarme. Se você definiu anteriormente uma opção de soneca, toque em **SONECA** para repetir o alarme após um determinado tempo.

Apagar alarmes

Toque em ✕ em um alarme na lista.

Relógio mundial

Na Tela de Aplicações, toque em **Relógio** → **Relógio mundial**.

Criar relógios

Toque em **ADICIONAR** e insira o nome da cidade ou selecione uma cidade da lista.

Apagar relógios

Toque em ✕ em um relógio.

Cronômetro

1 Na Tela de Aplicações, toque em **Relógio** → **Cronômetro**.

2 Toque em **INICIAR** para cronometrar um evento.
Para marcar as voltas, toque em **MARCAR**.

3 Toque em **PARAR** para parar o cronômetro.
Para reiniciar o cronômetro, toque em **RETOMAR**.

Temporizador

- 1 Na Tela de Aplicações, toque em **Relógio** → **Temporizador**.
- 2 Defina a duração e depois toque em **INICIAR**.
Para abrir o teclado para inserir a duração, toque em **TECLADO**.
- 3 Toque em **CANCELAR** quando a contagem parar.

Calculadora

Realize cálculos simples ou complexos.

Toque em **Calculadora** na Tela de Aplicações.

Gire o telefone para o modo paisagem para utilizar a calculadora científica. Se a função **Rotação de tela** estiver desativada, abra o painel de notificações e toque em **Rotação de tela** para ativar.

Para visualizar o histórico de cálculos, toque em **HISTÓRICO**. Para ocultar o painel de histórico de cálculos, toque em **TECLADO**.

Para limpar o histórico, toque em **HISTÓRICO** → **LIMPAR HISTÓRICO**.

Rádio



Ouvir a Rádio FM

Toque em **Rádio** na Tela de aplicações.

Antes de usar essa aplicação, você deve conectar um fone de ouvido que serve como antena de rádio.



O Rádio pesquisa e salva estações disponíveis automaticamente quando executado pela primeira vez.

Toque em  para ligar o Rádio. Selecione a estação de rádio que deseja da lista de estações e toque em  para retornar a tela do Rádio.



Pesquisar estações de rádio

Toque em **Rádio** na Tela de aplicações.

Toque em **PESQUISAR** e depois selecione uma opção de pesquisa. O telefone pesquisa e salva automaticamente as estações de rádio disponíveis.

Selecione a estação de rádio que deseja da lista de estações e toque em ↶ para retornar a tela do Rádio.

Aplicações Google

O Google fornece aplicações de entretenimento, rede social e negócios. Você precisará de uma conta Google para acessar algumas aplicações.

Para visualizar mais informações da aplicação, acesse o menu de ajuda de cada aplicação.



Algumas aplicações podem não estar disponíveis ou podem estar nomeadas de modo diferente dependendo de seu país ou operadora de serviços.

Chrome

Pesquise informações e navegue por páginas da internet.

Gmail

Envie ou receba e-mails pelo serviço Gmail.

Maps

Encontre sua localização no mapa, pesquise por locais e veja informações de localização de vários locais.

Play Música

Descubra, ouça e compartilhe música em seu aparelho.

Play Filmes

Assista vídeos armazenados em seu telefone e baixe vários conteúdos para assistir da **Play Store**.

Drive

Armazene seu conteúdo na nuvem, acesse-o de qualquer lugar e compartilhe-o.

YouTube

Assista ou crie vídeos e compartilhe-os.

Fotos

Pesquise, gerencie e edite todas as suas fotos e vídeos de várias fontes em um único lugar.

Hangouts

Converse com seus amigos individualmente ou em grupos e use imagens, emoticons e videochamadas enquanto conversa por chat.

Google

Pesquise rapidamente por itens na internet ou em seu aparelho.

Pesquisa por voz

Pesquise rapidamente por itens ao dizer uma palavra-chave ou frase.

Config. Google

Defina as configurações para algumas funções fornecidas pelo Google.

Configurações

Introdução

Defina as configurações para funções e aplicações. Você pode personalizar seu aparelho definindo várias opções de configuração.

Na Tela de aplicações, toque em **Config**.



As funções suportadas podem ser diferentes ou estar com nomes diferentes dependendo do modelo de seu celular (single ou dual chip).

Wi-Fi

Conectar a uma rede Wi-Fi

Ative a função Wi-Fi para conectar a uma rede Wi-Fi e acessar a internet ou redes de outros dispositivos.



Desative o Wi-Fi para economizar a bateria quando não estiver em uso.

- 1 Na Tela de configurações, toque em **Wi-Fi** e depois toque no seletor para ativá-lo.
- 2 Selecione uma rede da lista de redes Wi-Fi.
As redes que solicitam uma senha aparecem com o ícone de um cadeado.
- 3 Toque em **CONECTAR**.



Depois que o dispositivo se conectar a uma rede Wi-Fi, o dispositivo reconectará automaticamente a ela sempre que estiver disponível sem solicitar uma senha. Para prevenir que o dispositivo se conecte a uma rede automaticamente, selecione-a da lista de redes e toque em **ESQUECER**.

Wi-Fi Direct

O Wi-Fi Direct conecta dois aparelhos diretamente via Wi-Fi sem solicitar um ponto de acesso.

- 1 Na Tela de configurações, toque em **Wi-Fi** e depois toque no seletor para ativá-lo.
- 2 Toque em **Wi-Fi Direct**.
Os dispositivos visíveis serão listados.
Se o dispositivo que deseja parear não estiver na lista, peça para que o dono do dispositivo ative a função Wi-Fi Direct.
- 3 Selecione um dispositivo para conectar.
O aparelho será conectado quando o outro dispositivo aceitar o pedido de conexão Wi-Fi Direct.

Enviar e receber dados

Você pode compartilhar dados como contatos ou arquivos de mídia com outros dispositivos. As seguintes ações são exemplos de envio de uma imagem para outro dispositivo.

- 1 Toque em **Galeria** na Tela de aplicações.
- 2 Selecione uma imagem.
- 3 Toque em **Compart.** → **Wi-Fi Direct**, selecione um dispositivo para transferir a imagem e depois toque em **COMPARTILHAR**.
- 4 Aceite o pedido de autorização do Wi-Fi Direct no outro dispositivo.
Se os dispositivos já estiverem conectados, a imagem será enviada sem nenhum pedido de autorização.

Encerrar a conexão do dispositivo

- 1 Toque em **Wi-Fi** na Tela de configurações.
- 2 Toque em **Wi-Fi Direct**.
O dispositivo exibe os dispositivos conectados na lista.
- 3 Toque no nome do aparelho para desconectar os dispositivos.

Bluetooth

Introdução

Utilize o Bluetooth para trocar dados ou arquivos de mídia com outros dispositivos.



- A Samsung não se responsabiliza pela perda, interceptação ou mau uso de dados enviados ou recebidos via função Bluetooth.
- Certifique-se sempre de que compartilhou e recebeu dados com dispositivos que são confiáveis e propriamente seguros. Se houver obstáculos entre os aparelhos, a distância operacional poderá ser reduzida.
- Alguns dispositivos, especialmente aqueles que não foram testados ou aprovados pela SIG, podem ser incompatíveis com seu telefone.
- Não utilize a função Bluetooth para propósitos ilegais (por exemplo, cópias piratas de arquivos ou escutas ilegais de conversas para fins comerciais).
A Samsung não se responsabiliza pela repercussão do uso ilegal da função Bluetooth.

Parear com outros dispositivos Bluetooth

1 Na Tela de configurações, toque em **Bluetooth** e depois toque no seletor para ativá-lo. Os dispositivos visíveis serão listados.

2 Selecione um dispositivo para parear.

Se o seu dispositivo já tiver pareado com o outro dispositivo anteriormente, toque no nome do dispositivo sem confirmar a senha gerada automaticamente.

Se o dispositivo que deseja parear não estiver na lista, peça para que o dono do dispositivo ative a opção de visibilidade. Consulte o manual do usuário do outro dispositivo.



Seu aparelho fica visível para outros dispositivos enquanto a tela de configurações Bluetooth está aberta.

3 Aceite o pedido de conexão Bluetooth em seu aparelho para confirmar.


Os dispositivos serão conectados quando o outro aceitar o pedido de conexão Bluetooth.

Enviar e receber dados

Muitas aplicações suportam transferência de dados via Bluetooth. Você pode compartilhar dados como contatos ou arquivos de mídia com outros dispositivos Bluetooth. As seguintes ações são exemplos de envio de uma imagem para outro dispositivo.

- 1 Toque em **Galeria** na Tela de aplicações.
- 2 Selecione uma imagem.
- 3 Toque em **Compart.** → **Bluetooth**, e depois selecione um dispositivo para transferir a imagem.
Se o dispositivo que deseja parear não estiver na lista, peça para que o dono do dispositivo ative a opção de visibilidade.
- 4 Aceite o pedido de conexão Bluetooth no outro aparelho.

Desparear dispositivos Bluetooth

- 1 Toque em **Bluetooth** na Tela de configurações.
O dispositivo exibe os dispositivos pareados na lista.
- 2 Toque em  ao lado do nome do dispositivo para desparear.
- 3 Toque em **Desparear**.

Modo Offline

Desative todas as funções sem fio do seu telefone. Você pode utilizar somente serviços que não utilizam a rede.

Na tela de configurações, toque em **Modo Offline**.



Certifique-se de que o celular esteja desligado durante a decolagem e o pouso. Depois de decolar, você poderá usar o telefone em modo offline se isso for permitido pela equipe de bordo.

Ancoragem e Roteador Wi-Fi

Utilize o dispositivo como um roteador móvel para compartilhar a conexão de seu aparelho com outros dispositivos quando a conexão de rede não estiver disponível. As conexões podem ser feitas por Wi-Fi, USB ou Bluetooth.

Na Tela de configurações, toque em **Ancoragem e Roteador Wi-Fi**.




Cobranças adicionais poderão ocorrer ao usar esta função.

- **Roteador Wi-Fi:** configura o roteador para compartilhar a conexão de rede do seu dispositivo com computadores ou outros dispositivos.
- **Ancoragem Bluetooth:** configura a função Ancoragem Bluetooth para compartilhar as redes de conexão de seu aparelho com computadores ou outros dispositivos através da função Bluetooth.
- **Ancoragem via USB:** configura a Ancoragem via USB para compartilhar o conteúdo de seu telefone em uma rede de conexão com computador via USB. Quando conectado a um computador, seu telefone é utilizado como um modem sem fio.

Usar o roteador Wi-Fi

Utilize o aparelho como um roteador portátil para compartilhar a conexão de seu telefone com outros dispositivos.


- 1 Na Tela de configurações, toque em **Ancoragem e Roteador Wi-Fi** → **Roteador Wi-Fi**.
- 2 Toque no seletor para ativá-lo.
O ícone  aparece na barra de status. Outros dispositivos podem encontrar o seu na lista de redes Wi-Fi.
Para definir uma senha para ponto de acesso, toque em **MAIS** → **Configurar Roteador Wi-Fi** e selecione o nível de segurança. Depois insira uma senha e toque em **SALVAR**.
- 3 Na tela do outro dispositivo, pesquise e selecione seu telefone na lista de redes Wi-Fi.
- 4 No dispositivo conectado, use a rede móvel do dispositivo para acessar a internet.

Uso de dados

Mantenha-se informado sobre seus dados móveis utilizados e personalize as configurações do seu limite de dados.

Na tela de configurações, toque em **Uso de dados**.

- **Dados móveis:** configura o aparelho para utilizar conexões de dados em qualquer rede móvel.
- **Definir o limite de dados móveis:** define um limite de utilização de dados móveis.

Para alterar a data de restauração mensal para o período de monitoramento, toque em  → **Alterar ciclo**.

Limitar o uso de dados

- 1 Na tela de configurações, toque em **Uso de dados** e depois toque no seletor **Definir o limite de dados móveis** para ativá-lo.
- 2 Arraste o seletor de limite para cima ou para baixo para definir o limite.
- 3 Arraste o seletor de alerta para cima ou para baixo para definir o nível de alerta de uso de dados.

O aparelho alerta quando o nível definido for alcançado.

Gerenciamento de cartão SIM (modelos Dual chip)

Ative e defina as configurações do chip.

Na tela de configurações, toque em **Gerenciador do cartão SIM**.

- **Chamada de voz:** seleciona um chip para chamadas de voz.
- **SMS:** seleciona um chip para enviar mensagens.
- **Rede de serviço de dados:** seleciona um chip para serviços de dados.
- **2 Chips sempre ativos:** define o telefone para permitir o recebimento de chamadas de outro chip durante uma chamada.



Quando esta função estiver ativa, você poderá ter cobranças adicionais para o encaminhamento de chamadas, dependendo do país ou operadora de serviços.

Redes móveis

Defina as configurações da sua rede móvel.

Na Tela de configurações, toque em **Redes móveis**.

- **Dados em roaming:** configura o aparelho para utilizar conexões de dados quando você estiver em roaming.
- **Pontos de acesso:** define os nomes dos pontos de acesso (APNs).
- **Seleção de banda** (modelos Single chip): seleciona um tipo de rede.
Seleção de banda SIM 1 / Seleção de banda SIM 2 (modelos Dual chip): seleciona um tipo de rede.
- **Configurações de rede:** pesquisa por redes disponíveis e registra uma rede manualmente.

Mais configurações de conexão

Opções

Defina as configurações para controlar outras funções.

Na tela de configurações, toque em **Mais configurações de conexão**.

- **Impressão:** define as configurações para plugins de impressoras instaladas no aparelho. Você poderá pesquisar por impressoras disponíveis ou adicionar uma manualmente.
- **VPN:** define conexões do servidor de redes privadas virtuais (VPNs).
- **Aplicativo padrão de mensagem:** seleciona a aplicação padrão usada para envio de mensagens.

Impressão

Configure plugins de impressoras instaladas no aparelho. Você pode conectar o aparelho a uma impressora através da função Wi-Fi ou Wi-Fi Direct e imprimir imagens ou documentos.



Algumas impressoras podem não ser compatíveis com o aparelho.

Adicionar plugins de impressoras

Adicione plugins para impressoras com as quais deseja conectar-se.

- 1 Na tela de configurações, toque em **Mais configurações de conexão** → **Impressão** → **Baixar o plug-in**.
- 2 Pesquise por um plugin na loja **Play Store**.
- 3 Selecione um plugin de impressora e instale-o.
- 4 Selecione um plugin e toque no seletor para ativá-lo.
O aparelho pesquisa por impressoras que estão conectadas na mesma rede Wi-Fi que seu aparelho.

Para adicionar impressoras manualmente, toque em **MAIS** → **Adicionar impressora** → **ADICIONAR IMPRESSORA**.

Para alterar as configurações da impressora, toque em **MAIS** → **Configurações impressão**.

Imprimir conteúdo

Ao visualizar conteúdos como imagens ou documentos, toque em **Compartilhar** → **Imprimir** → ▼ → **Todas as impressoras** e depois selecione uma impressora.

Sons e notificações

Altere as configurações de vários sons no seu aparelho.

Na Tela de configurações, toque em **Sons e notificações**.

- **Modo de som:** define o dispositivo para utilizar o modo som ou modo silencioso.
- **Volume:** ajusta o nível do volume para toques de chamada, músicas, vídeos, sons do sistema e notificações.
- **Toques e sons:** altera o toque de chamada e configurações de som.
- **Vibrar:** altera as configurações de vibração.
- **Qualidade de som/efeitos:** define as configurações adicionais de som.
- **Não perturbar:** define o aparelho para silenciar chamadas recebidas e notificações de som, exceto para exceções permitidas.

- **Notificações na tela de bloqueio:** define o aparelho para exibir ou não o conteúdo de notificações na Tela de bloqueio.
- **Notificação do aplicativo:** altera as configurações de notificação para cada aplicação.

Visor

Altere as configurações da tela.

Na tela de configurações, toque em **Visor**.

- **Brilho:** ajusta o brilho do visor.
- **Modo Externo:** ative este modo para tornar a tela mais fácil de visualizar em ambientes com muita luz.
- **Fonte:** altera o tamanho da fonte.
- **Duração da luz de fundo:** define o tempo de espera que o aparelho aguarda para desativar a luz de fundo.
- **Modo de tela:** altera a tonalidade de cores e outros recursos de imagem.
- **Daydream:** define se o aparelho deve ou não abrir uma proteção de tela quando estiver carregando.

Aplicativos

Gerencie os aplicativos do aparelho e altere as suas configurações.

Na tela de configurações, toque em **Aplicativos**.

- **Gerenciador de aplicações:** exibe e gerencia as aplicações em seu aparelho.
- **Aplicativos padrão:** seleciona uma configuração padrão para usar os aplicativos.

Papel de parede

Altere as configurações do papel de parede para a Tela inicial e de bloqueio.

Na tela de configurações, toque em **Papel de parede**.

Temas

Aplique vários temas no aparelho para mudar os elementos visuais da Tela inicial, de bloqueio e ícones.

Na tela de configurações, toque em **Temas**.

Para baixar itens adicionais, toque em **Loja de Temas**.

Tela bloqueio e segurança

Altere as configurações de segurança do seu dispositivo e do seu chip.

Na tela de configurações, toque em **Tela bloqueio e segurança**.



As seguintes opções podem variar dependendo do modo de bloqueio de tela selecionado.

- **Tipo de bloqueio de tela:** altera o modo de bloqueio de tela.
- **Exibir informações:** define as configurações para os itens exibidos na tela de bloqueio.
- **Efeito de desbloqueio:** seleciona um efeito quando você desbloqueia a tela.
- **Buscar meu telefone:** ativa ou desativa a função Find My Mobile. Esta função pode ajudá-lo a localizar seu aparelho se ele for perdido ou roubado. Você também pode acessar o site Find my mobile (findmymobile.samsung.com) para rastrear e controlar o aparelho perdido ou roubado.
- **Fontes desconhecidas:** define o dispositivo para permitir a instalação de aplicações de fontes desconhecidas.
- **Outras config. de segurança:** define as demais configurações de segurança.

Privacidade

Altere as configurações para gerenciar sua privacidade.

Na tela de configurações, toque em **Privacidade**.

- **Local:** altera as configurações para permissões de informações de localização.
- **Report. info diagnóstico:** define o aparelho para enviar automaticamente diagnósticos e informações de uso para a Samsung.

Modo Fácil

O Modo fácil oferece uma experiência mais fácil ao usuário ao utilizar um layout mais simples e ícones maiores na Tela inicial.


Mudar para o Modo fácil

- 1 Na tela de configurações, toque em **Modo Fácil** → **Modo Fácil**.
- 2 Toque em **CONCLUÍDO**.


Voltar ao modo padrão.

Deslize para a esquerda na Tela inicial e toque em **Config.** → **Modo Fácil** → **Modo Padrão** → **CONCLUÍDO**.

Gerenciar atalhos

Para adicionar um atalho para uma aplicação à Tela inicial, percorra para a esquerda e toque em  e depois selecione uma aplicação.

Para adicionar o atalho de contato na Tela inicial, percorra para a direita e toque em .

Para apagar um atalho da Tela inicial, toque em **EDITAR** selecione uma aplicação ou contato com este ícone .

Acessibilidade

Altere várias configurações para melhorar a acessibilidade do telefone.

Na tela de configurações, toque em **Acessibilidade**.

- **Visão:** define as configurações para melhorar a acessibilidade de usuários com deficiência visual.
- **Audição:** define as configurações para melhorar a acessibilidade de usuários com deficiência auditiva.
- **Habilidade manual e interação:** define as configurações para melhorar a acessibilidade de usuários que possuem coordenação motora reduzida.
- **Acesso direto:** define o telefone para abrir menus de acessibilidade ao pressionar a Tecla Início rapidamente três vezes.
- **Lembrete de notificações:** define o aparelho para alertar notificações que você não tenha verificado em um intervalo.

- **Atender/Encerrar chamadas:** altera o método para atender ou encerrar chamadas.
- **Modo de toque único:** define o aparelho para controlar chamadas recebidas ou notificações ao tocar a tecla ao invés de arrastá-la.
- **TalkBack:** ativa o TalkBack, que fornece retorno de voz. Para visualizar informações de ajuda para aprender a como usar essa função, toque em **CONFIGURAÇÕES** → **Iniciar o tutorial “Explorar por toque”**.
- **Acesso com interruptor:** define o aparelho para controlar os menus da tela ao pressionar as teclas físicas do aparelho.

Contas

Adicione suas contas Samsung, Google ou outras para sincronizá-las.

Adicionar conta

Algumas aplicações utilizadas em seu aparelho requerem uma conta registrada. Crie novas contas para obter a melhor experiência com seu aparelho.

- 1 Na Tela de configurações, toque em **Contas** → **Adicionar conta**.
- 2 Selecione um serviço de conta.
- 3 Siga as instruções na tela para completar a configuração.

Para sincronizar conteúdos com suas contas, selecione uma e marque os itens para sincronizar.

Registrar contas Samsung

Você precisa de uma conta Samsung para utilizar algumas aplicações da Samsung. Você pode fazer cópias de segurança ou restaurar dados salvos no aparelho em sua conta Samsung. Registre sua conta Samsung no aparelho para usar convenientemente os serviços da Samsung.

- 1 Na Tela de configurações, toque em **Contas** → **Adicionar conta**.
- 2 Toque em **Samsung account**.

- 3 Siga as instruções na tela para completar a configuração.
Uma vez registrada, você pode usar as aplicações que requerem uma conta Samsung sem precisar repetir todo o processo de registro.

Remover contas

Na Tela de configurações, toque em **Contas**, selecione um serviço de conta, selecione uma conta para ser removida, em seguida toque em **MAIS** → **Remover conta**.

Fazer o backup e redefinir

Altere as configurações para gerenciar configurações e dados.

Na tela de configurações, toque em **Fazer o backup e redefinir**.

- **Cópia de segurança da conta:** define ou edita sua conta Google de backup.
- **Fazer backup de meus dados:** define o aparelho para efetuar cópia de segurança e dados de aplicações para o servidor Google.
- **Restaurar automaticamente:** define o aparelho para restaurar suas configurações e dados de aplicações quando eles forem reinstalados nele.
- **Reinício automático:** define o aparelho para ser reiniciado em horários pré-definidos.
- **Redefinir configurações:** restaura algumas configurações para o padrão de fábrica sem perda de dados.
- **Restaurar padrão de fábrica:** restaura as configurações para o padrão de fábrica e apaga todos os seus dados.

Idioma e inserção

Altere as configurações de entrada de texto. Algumas opções podem não estar disponíveis dependendo do idioma selecionado.

Na tela de configurações, toque em **Idioma e inserção**.

- **Idioma:** seleciona um idioma de exibição para todos os menus e aplicações.
- **Teclado padrão:** seleciona um tipo de teclado padrão para inserir texto.
- **Teclado Samsung:** altera as configurações para o teclado Samsung.
- **Google digitação por voz:** altera as configurações de entrada de voz.
- **Entrada de voz:** seleciona um serviço de entrada de voz padrão. Você também pode alterar as configurações para cada serviço.

- **Opções de texto-para-fala:** altera as configurações de texto falado.
- **Velocidade do ponteiro:** ajusta a velocidade do ponteiro para o mouse conectado ao seu aparelho.

Bateria

Exibe a informação da carga da bateria e altera as opções de economia.

Na tela de configurações, toque em **Bateria**.



O tempo de uso restante exibe o tempo restante antes que a energia da bateria acabe. O tempo de uso pode variar dependendo das configurações do aparelho e das condições de operação.

- **USO DA BATERIA:** exibe a quantidade de bateria consumida pelo seu telefone.
- **Modo de economia de energia:** ativa o Modo de economia de energia e altera as configurações para este modo.
- **Modo de baixo consumo:** estende o período do modo de espera e reduz o consumo da bateria ao exibir uma interface mais simples e permitir acesso limitado a uma aplicação.
- **Exib. energ. barra status:** define o aparelho para exibir a carga restante da bateria.

Armazenamento

Visualize a informação de memória de seu aparelho.

Na tela de configurações, toque em **Armazenamento**.



A capacidade atual disponível da memória interna é menor que a capacidade especificada devido ao sistema operacional e às aplicações padrão ocuparem parte da memória. A capacidade disponível pode alterar ao atualizar o telefone.

Data e hora

Acesse e altere os parâmetros abaixo para controlar como o horário e a data serão exibidos na tela de seu aparelho.

Na tela de configurações, toque em **Data e hora**.



Se a bateria permanecer completamente descarregada ou fora do aparelho, a data e a hora serão restauradas.

- **Data e hora automáticas:** configura o aparelho para atualizar a hora e a data automaticamente ao mudar para outros fusos horários.
- **Fuso horário automático:** define o aparelho para receber informações do fuso horário através da rede ao mudar de fuso horário.
- **Definir data:** define a data atual manualmente.
- **Definir hora:** define a hora atual manualmente.
- **Selecionar fuso horário:** define o fuso horário local.
- **Formato 24 horas:** define o relógio para ser exibido no formato 24 horas.

Sobre o dispositivo

Acesse informações, edite o nome ou atualize o software do aparelho.

Na tela de configurações, toque em **Sobre o dispositivo**.

Solução de problemas

Antes de contatar a Central de Atendimento Samsung, tente as seguintes soluções. Algumas situações podem não se aplicar ao seu aparelho.

Ao ligar seu aparelho ou enquanto o usa, a inserção de um dos seguintes códigos podem ser solicitados:

- Senha: quando a função de bloqueio do aparelho está ativada, você precisa inserir a senha que configurou para o aparelho.
- PIN: ao usar o telefone pela primeira vez ou quando a solicitação de PIN está ativada, você precisa inserir o PIN fornecido com seu chip. Você pode desabilitar essa função acessando o menu Bloquear cartão SIM.
- PUK: seu chip bloqueia normalmente como resultado de inserir seu PIN incorretamente várias vezes. Você deverá inserir o PUK fornecido pela sua operadora de serviços.
- PIN2: ao acessar um menu que requer o PIN2, deverá ser inserido o PIN2 fornecido com o chip. Para maiores detalhes, contate sua operadora de serviços.

Seu aparelho exibe mensagens de erro de rede ou falha no serviço

- Quando você está em áreas com sinal fraco ou recepção fraca, você poderá perder a recepção do sinal. Vá para outra área e tente novamente. Ao se mover, mensagens de erro podem aparecer repetidamente.
- Você não pode acessar algumas opções sem um plano de dados. Para maiores detalhes, contate sua operadora de serviços.

Seu aparelho não liga

- Quando a bateria estiver completamente descarregada, seu aparelho não ligará. Carregue a bateria completamente antes de ligar o aparelho.
- A bateria pode não estar inserida adequadamente. Insira a bateria novamente.
- Limpe todos os contatos dourados e insira a bateria novamente.

O touch screen responde lentamente ou indevidamente

- Se você anexar uma capa protetora ou acessórios opcionais para o touch screen, o touch screen poderá não funcionar corretamente.
- Se suas mãos não estiverem limpas ao tocar a tela ou se você tocar a tela com objetos pontiagudos ou com as pontas dos dedos, o touch screen poderá ter mau funcionamento.
- O touch screen poderá ter um mau funcionamento quando exposto a condições úmidas ou a água.
- Reinicie seu aparelho para limpar erros temporários de software.
- Certifique-se que o seu aparelho está atualizado com a última versão.
- Se a tela estiver arranhada ou danificada, leve seu aparelho para uma Autorizada Samsung.

Seu aparelho trava ou possui erros graves

Tente as seguintes soluções. Se o problema persistir, contate o Serviço de Atendimento Samsung.

Reiniciar o telefone

Se o seu aparelho travar ou interromper a funcionalidade, você precisará encerrar as aplicações ou reiniciar o aparelho.

Forçar reinício

Se o seu telefone estiver travado e sem operação, mantenha pressionadas a Tecla Ligar e a Tecla Volume para baixo por mais de 7 segundos para reinicializar.

Zerar o telefone

Se as soluções sugeridas acima não resolverem seu problema, restaure o aparelho para o padrão de fábrica.

Na Tela de aplicações, toque em **Config.** → **Fazer o backup e redefinir** → **Restaurar padrão de fábrica** → **ZERAR DISPOSITIVO** → **APAGAR TUDO**. Antes de executar a restauração para o padrão de fábrica, lembre-se de fazer cópias de segurança de todos os dados importantes armazenados no aparelho.

As chamadas recebidas não são conectadas

- Certifique-se de que acessou a rede de telefonia celular correta.
- Certifique-se de que você não configurou a restrição de chamada para o número de telefone.
- Certifique-se de que você não configurou a restrição de chamada para o número que esta recebendo a chamada.

As pessoas não conseguem ouvi-lo durante uma chamada

- Certifique-se de que você não esteja bloqueando o microfone.
- Certifique-se de que o microfone esteja próximo a sua boca.
- Se você estiver utilizando um fone de ouvido, certifique-se de que ele está corretamente conectado.

O som ecoa durante uma chamada

Ajuste o volume ao pressionar Tecla Volume ou vá para outra área.

A rede móvel ou a internet é desconectada muitas vezes ou a qualidade do áudio é ruim

- Certifique-se de que você não esteja bloqueando a antena interna do aparelho.
- Quando você está em áreas com sinal fraco ou recepção fraca, você poderá perder a recepção do sinal. Você poderá ter problemas de conectividade devido a problemas com a estação rádio base do provedor de serviços. Vá para outra área e tente novamente.
- Quando utilizar o aparelho em movimento, os serviços de rede sem fio poderão ser desativados devido a problemas com a rede da operadora.

O ícone da bateria está vazio

Sua bateria está fraca. Carregue a bateria.

A bateria não carrega corretamente (Para carregadores aprovados pela Samsung)

- Certifique-se de que o carregador esteja conectado corretamente.
- Se os terminais da bateria estiverem sujos, a bateria poderá não carregar corretamente ou o dispositivo poderá desligar. Limpe todos os contatos dourados e tente carregar a bateria novamente.

A duração da bateria é menor do que nos primeiros dias de uso

- Quando você expõe a bateria a temperaturas muito frias ou muito quentes, a carga útil poderá ser reduzida.
- O consumo de bateria aumenta quando você usa recursos de mensagens ou algumas aplicações, como jogos ou internet.
- A bateria é consumível e a carga útil será menor ao longo do tempo.

Seu aparelho se apresenta quente ao tocá-lo

Ao utilizar aplicações que requerem mais energia ou usar uma aplicação por um longo período de tempo, seu telefone pode se apresentar quente ao tocar. Isto é normal e não deve afetar a vida útil ou seu desempenho. Se o telefone se tornar muito quente, não utilize o telefone, nem suas aplicações por um tempo. Se o telefone continuar a se aquecer, contate a Central de atendimento Samsung.

Mensagens de erro aparecem ao iniciar a câmera

Seu telefone deve possuir espaço de memória suficiente e energia de bateria para operar a câmera. Se você receber mensagens de erro ao iniciar a câmera, tente o seguinte:

- Carregue a bateria.
- Deixe um espaço de memória livre ao transferir arquivos para o computador ou ao apagar arquivos de seu aparelho.
- Reinicie o telefone. Se os problemas com a câmera persistirem após tentar estas dicas, contate a Central de Atendimento Samsung.

A qualidade da foto é pior que a pré-visualização

- A qualidade de suas fotos pode variar, dependendo dos arredores e das técnicas fotográficas utilizadas.
- Se tirar fotos em áreas escuras, à noite ou em ambientes fechados, pode ocorrer ruído na imagem ou as imagens podem ficar fora de foco.

Mensagens de erro aparecem ao abrir arquivos multimídia

Se você receber mensagens de erro ou os arquivos não reproduzirem ao abri-los em seu dispositivo, tente o seguinte:

- Deixe um espaço de memória livre ao transferir arquivos para o computador ou ao apagar arquivos de seu aparelho.
- Certifique-se de que a música não é protegida por DRM (Gerenciamento de Direitos Digitais). Se o arquivo for protegido por DRM, certifique-se de que você possui a licença apropriada para reproduzir o arquivo.
- Certifique-se que os formatos de arquivos sejam suportados pelo telefone. Se um formato de arquivo não for suportado, tais como DivX ou AC3, instale uma aplicação que o suporte. Para confirmar os formatos de arquivos que seu telefone suporta, visite o site www.samsung.com.br.
- Seu telefone suporta fotos e vídeos feitos por ele. Fotos e vídeos feitos por outros dispositivos podem não funcionar adequadamente.
- Seu aparelho suporta arquivos de multimídia que são autorizados pela rede da sua operadora de serviços ou provedores de serviços adicionais. Alguns conteúdos que circulam na internet, tais como toques de chamada, vídeos ou papéis de parede, podem não funcionar adequadamente.

O outro dispositivo Bluetooth não é localizado

- Certifique-se de que a função Bluetooth também esteja ativa no seu dispositivo.
- Certifique-se de que a função Bluetooth também esteja ativa no outro dispositivo que deseja conectar.
- Certifique-se de que seu aparelho e o outro estejam dentro do alcance máximo do Bluetooth (10 m).

Se as dicas acima não resolverem o problema, contate a Central de atendimento Samsung.

A conexão não se estabelece quando você conecta o aparelho ao computador

- Certifique-se de que o cabo USB que está utilizando é compatível com seu aparelho.
- Certifique-se de que você possui os drivers apropriados instalados e atualizados em seu computador.
- Se você é um usuário Windows XP, certifique-se de que você possui o Windows XP Service Pack 3 ou versão mais avançada instalada em seu computador.

Seu aparelho não consegue localizar seu local atual

Sinais GPS podem ser obstruídos em alguns locais como em ambientes fechados. Defina o aparelho para usar rede móvel ou Wi-Fi para encontrar sua localização atual nessas situações.

Os dados armazenados no aparelho foram perdidos

Sempre faça cópia de segurança de todos os dados importantes armazenados no aparelho. Caso contrário, você não poderá restaurar dados se eles estiverem corrompidos ou perdidos. A Samsung não se responsabiliza pela perda de dados armazenados em seu aparelho.

Direitos autorais

Direitos autorais © 2016 Samsung Electronics.

Este manual está protegido pelas leis internacionais dos direitos autorais.

Parte alguma deste manual pode ser reproduzida, distribuída, ou transmitida em qualquer meio, seja eletrônico ou mecânico, incluindo fotocopiadora, gravação ou armazenamento em qualquer sistema de informação ou recuperação sem a prévia autorização por escrito da Samsung Electronics.

Marcas registradas

- SAMSUNG e o logo SAMSUNG são marcas registradas da Samsung Electronics.
- Bluetooth® é uma marca registrada de Bluetooth SIG, Inc. worldwide.
- Wi-Fi®, Wi-Fi Protected Setup™, Wi-Fi Direct™, Wi-Fi CERTIFIED™, e o logo Wi-Fi são marcas registradas da Wi-Fi Alliance.
- Todas as outras marcas registradas e direitos autorais são de propriedade de seus respectivos proprietários.