

SAC

Para esclarecer dúvidas e receber sugestões, a IRMÃOS FISCHER disponibiliza uma equipe altamente qualificada e treinada para atender seus consumidores.

Ligue grátis, teremos o maior prazer em atendê-lo.

Horário de Atendimento:
Segunda a quinta-feira: 07:00 às 12:00 e das 13:00 às 17:00h
Sexta-feira: 07:00 às 12:00 e das 13:00 às 15:30h

Garantia

O forno elétrico Fischer Turbo Fast é garantido por doze (12) meses, a contar da data da compra, desde que observados e respeitadas as disposições legais aplicáveis, referentes aos defeitos de material ou fabricação. O consento ou substituição de peças defeituosas durante a vigência desta garantia se dará somente nas localidades onde a **Irmãos Fischer S/A** mantém postos de serviços autorizados, a partir da apresentação da NOTA FISCAL de compra do produto. Postos de Serviços Autorizados são aqueles credenciados pela Irmãos Fischer e indicados no folheto de Rede de Postos Autorizados que acompanha seu produto, os quais estão autorizados somente a utilizar materiais e acessórios aprovados pela própria **Irmãos Fischer S/A**.

O consumidor perderá totalmente a garantia quando:

- O produto não for manuseado em condições normais (de acordo com o manual de instruções), ou não for utilizado para fins a que se destina (uso doméstico e comercial).
- O produto for violado, desmontado ou adulterado fora dos postos de serviços autorizados.
- O defeito do produto decorrer de acidentes de transporte, mal-acionamento, uso inadequado, agente da natureza ou mais fatos.
- Forem incorporados ao produto peças e componentes não originais ou acessórios não recomendados pela **Irmãos Fischer S/A**.
- For instalado em rede elétrica imprópria.
- Houver remoção ou alteração do número de série ou da plaqueta de identificação do aparelho.

Esclarecimentos:

A garantia regulamentar oferecida por **Irmãos Fischer S/A**, pressupõe-se a produtos encaminhados/consentados pelos Postos de Serviço Credenciados.

Para produtos de bancada e secadora:

- Corre por conta do consumidor o transporte do produto ao referido posto e as despesas decorrentes do mesmo.
- No caso do posto credenciado oferecer atendimento a domicílio, subentende-se que se trata de serviço complementar não incluído na presente garantia, devendo a taxa da "visita" ser paga pelo consumidor.

Para produtos embutidos:

No caso do posto credenciado oferecer atendimento a domicílio, trata-se de serviço complementar incluído na presente garantia, sendo a taxa da "visita" paga pela **Irmãos Fischer S/A**.

Observações:

A **Irmãos Fischer S/A** não autoriza qualquer pessoa ou entidade a assumir, por sua conta, outra responsabilidade relativa à garantia de seus produtos, além das aqui explicitadas.

A **Irmãos Fischer S/A** reserva-se o direito de alterar o produto e as especificações deste manual sem prévio aviso.

IRMÃOS FISCHER S/A INDÚSTRIA E COMÉRCIO

Rodovia Antônio Heil - km 23 - Fone (47) 3251-2000 - Fax (47) 3300-1080 - Caixa Postal 256 - CEP 88302-902 - Brusque - n°5600 - SC - Brasil
fischer@fischer.com.br - http://www.fischer.com.br - CNPJ: 82.984.287/0001-04 - Inscr. Estadual: 250.176.475



VISITE NOSSO SITE E CONFIRAI!

* Nossa linha completa de produtos:
eletrodomésticos, bikes e construção civil.

* Receitas elaboradas pelo nosso Gourmet!

sac

Serviço de Atendimento ao Consumidor

0800 47 3535

0800 729 3535

sac@fischer.com.br

www.fischer.com.br

Alertas de segurança

•Este aparelho não se destina à utilização por pessoas (inclusive crianças) com capacidades físicas, sensoriais ou mentais reduzidas, ou por pessoas com falta de experiência e conhecimento, a menos que tenham recebido instruções referentes à utilização do aparelho ou estejam sobre a supervisão de uma pessoa responsável pela segurança.

- Recomenda-se que as crianças sejam vigiadas para assegurar que elas não estejam brincando com o aparelho.
- Antes de ligar o forno, verificar se a tensão da rede é compatível com a tensão do produto, bem como se a instalação elétrica (fios, tomadas e disjuntores), comporta o mesmo (vide características técnicas).
- Nunca utilizar extensões elétricas ou benjamins e também não operar o forno com os pés descalços, para evitar risco de choque elétrico.
- Certificar-se de que a tomada ou outro tipo de conexão em que será ligado o forno está dimensionada para o mesmo. A tomada ou conectores e a ligação elétrica deverão suportar a corrente/ potência/ tensão informadas na tabela de características técnicas.
- Este aparelho não se destina a ser operado por meio de um temporizador externo ou sistema de controle remoto separado.
- Este aparelho foi concebido para ser utilizado em aplicações domésticas e comerciais.
- Este produto prevê aterramento. **Para segurança a rede da residência deverá contemplar sistema de aterramento:**
- Nunca usar o neutro da rede para aterramento.
- Verificar com um eletricitista se há sobrecarga no circuito de força (disjuntores).
- A tomada ou conector em que será ligado o plugue do forno deverá ser de fácil acesso, para possibilitar a desconexão do aparelho da rede de alimentação após a instalação.
- Se o forno apresentar marcas de queda ou danos na embalagem, o mesmo não deverá ser utilizado, pois pode não ser seguro para o usuário.
- Nunca tocar nos elementos de aquecimento (como resistências e vidros), durante ou imediatamente após a utilização do forno.

CUIDADO SUPERFÍCIE QUENTE



- O cabo de alimentação deverá estar livre de super-aquecimento, sem nada o tensionando ou esticando.
- Se o cabo de alimentação está danificado, ele deve ser substituído pelo fabricante ou agente autorizado ou pessoa qualificada, a fim de evitar riscos.
- Sempre remover da tomada o cabo de alimentação durante a limpeza e manutenção do forno (sempre puxar pelo plugue, nunca pelo cabo).
- Não transportar ou movimentar o forno suportando-o pela porta.
- Este produto funciona em temperaturas elevadas, portanto, partes acessíveis do mesmo poderão estar quentes durante o funcionamento. Cuidados devem ser tomados para evitar contato com as mesmas e consequentes riscos de queimaduras.
- Não deixar o forno desassistido quando em funcionamento.
- Os invólucros plásticos e outros materiais da embalagem do produto deverão ficar longe do alcance de crianças e animais, a fim de se evitarem riscos de sufocamento ao brincar ou manusear estes resíduos.
- A fim de atender as normas de segurança e evitar danos, somente a Assistência Técnica Autorizada Fischer deverá realizar o consento ou manutenção deste forno (vide Rede de Postos Autorizados).
- A **Irmãos Fischer S/A** não assume qualquer responsabilidade por ações que venham resultar em danos por uso inadequado, se estas providências não forem observadas.
- **Atenção:** as partes acessíveis podem ficar quentes durante o uso. As crianças devem ser mantidas afastadas.

Economia de Energia

O Forno Elétrico Fischer Turbo Fast, devido ao isolamento e ao emprego de alta tecnologia, consome menos energia do que um outro forno qualquer. Com isso você gasta menos dinheiro e economiza mais tempo, podendo se dedicar a outros afazeres, tomando sua tarefa de cozinhar algo prático, rápido e prazeroso.

- Para calcular o valor em Reais, multiplicar o consumo em kWh referente ao preparo de cada alimento da tabela, pelo valor da tarifa residencial da ANEEL (Agência Nacional de Energia Elétrica para o Brasil), da sua região.

Dicas

Mesmo com a economia de energia proporcionada pelo Forno Elétrico Fischer Turbo Fast, temos algumas dicas que auxiliarão ainda mais:

- Desligar sempre os aparelhos da tomada.
- Evitar colocar o forno próximo de geladeiras e freezers.
- Usar sempre tomadas adequadas para a potência de seu produto.
- Substituir tomadas muito antigas ou danificadas.
- Não ligar o forno na mesma tomada juntamente com outros aparelhos.

Advertências

Forno elétrico Turbo Fast

Manual de instruções



Cód. Manual 13635 Rev.01

Parabéns

A FISCHER, presente no mercado há mais de 45 anos, é reconhecida por seus produtos que apresentam altíssimo nível de qualidade e uma perfeita adequação para uso. Líder de mercado nos segmentos onde atua, a Fischer, além de contar com vários produtos, proporciona um serviço de assistência técnica eficiente.

AO COMPRAR UM PRODUTO COM A MARCA FISCHER, além de contar com vários produtos, proporciona um serviço de assistência técnica eficiente.

Sumário

● Identificando o produto	02
● Características técnicas	02
● Instruções de instalação	03
● Instruções de instalação - parte elétrica	03
● Utilizando o produto	04
● Limpeza e manutenção do produto	05
● Alertas de segurança	06
● Economia de energia / Consumo	06
● Dicas	06
● SAC - Serviço de Atendimento ao Consumidor Fischer	contra capa
● Garantia	contra capa

Identificando o produto

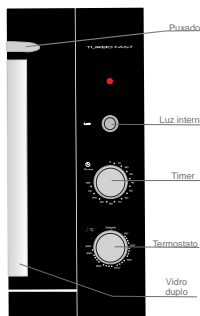
Timer: Utilizado para ajustar o tempo. É possível ajustar até 120min.

Termostato: Controla automaticamente a temperatura do forno, após ser regulado pelo usuário. Está expressada em graus Celsius e cada divisão (ponto) representa o acréscimo/descréscimo de 10°. É possível ajustar o forno de 50°C a 320°C.

Luz interna: Aciona a lâmpada interna do forno, facilitando a visualização dos assados.

Puxador: Quando puxado, libera a porta e permite o acesso ao interior do forno.

Vidro Duplo: Com função de melhorar o isolamento térmico, o forno possui dois vidros, um interno e outro externo.



ACOMPANHAM O 04 Grades internas
PRODUTO: 01 Manual de Instruções
01 Rede de postos autorizados

Características técnicas

Forno Elétrico Turbo Fast 220V	13687-15635
Potência Total	2500W
Corrente	220V = 11,4A
Tensão	220V
Frequência	50/60Hz
Consumo	2 kWh
Dimensões Externas	Altura - 515mm Largura - 780mm Profundidade - 665mm
Dimensões Internas	Altura - 350mm Largura - 550mm Profundidade - 380mm
Peso do Produto	37,76 kg
Peso do Produto Embalado	40,74 kg
Volume	73 litros

Instruções de instalação

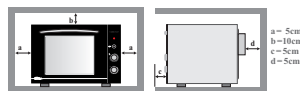
A instalação do produto deverá ser providenciada pelo usuário através da assistência técnica credenciada, não sendo coberta pela Fischer. Qualquer dúvida quanto a instalação ou uso, solicitamos entrar em contato com nosso Serviço de Atendimento ao Consumidor: SAC 0800 47 3535 ou 0800 729 3535.

O lugar e a forma em que o forno será instalado são muito importantes para o bom desempenho do mesmo e para a segurança do usuário. Para uma instalação ideal, alguns fatores devem ser considerados:



• Instalar em superfícies resistentes ao calor. • Não instalar próximo a materiais inflamáveis. • Não instalar próximo a locais úmidos, frescos ou geladeiras.

Caso o forno seja colocado em suporte de parede, certificar-se de que o mesmo pode suportar o peso do forno. Caso queira colocá-lo no móvel, respeitar as distâncias conforme indicado abaixo.



ATENÇÃO: Tanto a Irmãos Fischer quanto o revendedor, não têm qualquer responsabilidade por danos ao forno ou lesão pessoal, resultantes de uma falha por procedimento incorreto de instalação.

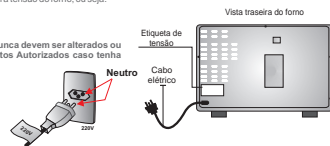
Instruções de instalação

PARTE ELÉTRICA

- Todo equipamento deve ser adequadamente aterrado, para eliminar o risco de choque numa eventual descarga de energia.
- O Forno Elétrico Fischer Turbo Fast possui cabo elétrico com 3 pinos (já aterrado).
- Não utilizar conectores tipo "T".
- Evitar o uso de extensões. Caso for necessário, pedir a orientação de um electricista quanto à seção dos fios.
- Verificar se a tensão do forno é igual à tomada da rede à qual será ligado.
- A tomada deverá ser de acordo com a tensão do forno, ou seja:

220V = 15A ou superior

O plugue e cabo elétrico do forno nunca devem ser alterados ou cortados. Consulte a Rede de Postos Autorizados caso tenha dúvidas.



OBSERVAÇÕES:

- Este produto prevê aterramento. Para segurança a rede da residência deverá contemplar sistema de aterramento; Caso a instalação da residência não possua esse sistema, solicitar a um electricista auxílio na execução.

Utilizando o produto

Antes de começar a utilizar o Forno Elétrico Fischer Turbo Fast, certificar-se de que todas as condições prescritas nas páginas anteriores tenham sido cumpridas. Não esquecer de retirar a película plástica que envolve o corpo externo do produto antes de utilizá-lo.

RECOMENDAMOS AO UTILIZAR O FORNO PELA PRIMEIRA VEZ, LIGÁ-LO DE 10 A 15 MIN. VAZIO, COM A PORTA ENTREABERTA.



- Conhecendo o painel e suas funções;
- Deve-se pré-aquecer o forno antes de assar o alimento.

LIGAR E PRÉ-AQUECER O PRODUTO:

A) Para ligar o forno, girar o termostato (4) na temperatura desejada para o assado, em seguida girar o timer(3) ajustando o tempo. A luz (1) acenderá, indicando que o forno está ligado.

ACENDER A LUZ INTERNA:

Quando desejar, pressionar o botão (2) para acender a luz interna, facilitando a visualização dos assados. A luz pode ser mantida acesa durante todo o tempo que o forno estiver sendo utilizado. Ao término, pressionar novamente o botão para apagá-la.

TIMER:

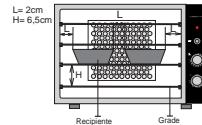
O timer(3) é mecânico, portanto, pode ser ajustado conforme a necessidade. O ajuste procede conforme o exemplo. Se não for utilizar todo o tempo ajustado no timer, pode-se voltar manualmente até o ponto "0" (desligar). Ex: Programou-se um assado em 120min, mas decidiu-se desligar o assado antes deste tempo. Basta girar o timer no sentido anti-horário até desligar. Após ajustar tempo e temperatura, o forno estará em funcionamento.

DISTRIBUIÇÃO DOS ALIMENTOS

Quando utilizar somente 1 recipiente colocá-lo em posição central dentro do forno.

No exemplo ao lado mostramos esquematicamente o interior do forno e como deverá ser a distribuição quando utilizados 2 recipientes, garantindo assim um melhor funcionamento e um excelente assado.

As grades podem ser removidas caso houver necessidade.



NOTA

- O Forno Elétrico Fischer Turbo Fast possui um sistema automático de controle de temperatura. Quando a temperatura programada é atingida, ele desliga por alguns segundos, religando automaticamente assim que necessário. Esse sistema pode ser percebido sensivelmente pelo usuário e não influencia na qualidade dos assados, apenas proporciona maior economia de energia.

Não colocar excesso de peso (acima de 8 kg), na grade interna.

Limpeza e manutenção

CUIDADOS GERAIS

Para uma maior durabilidade do forno, recomendamos uma limpeza periódica, observando alguns cuidados:

- Antes de qualquer operação de limpeza, desligar o forno da rede elétrica;
- Não deixar resíduos de sal no interior do forno para que não ocorra corrosão da cavidade interna.
- Envolver alimento gordurosos com papel alumínio ou filme de políester especial para assados, para evitar respingos no corpo interno e facilitar a limpeza.

LIMPEZA EXTERNA

Limpar os acabamentos, partes plásticas e corpo externo somente com pano macio e úmido, para não riscar. Produtos abrasivos e excesso de água podem danificar o forno.

LIMPEZA DOS VIDROS

- Utilizar água morna, pano macio e detergente neutro;
- Nunca utilizar pano úmido no vidro ainda quente.
- Não use produtos de limpeza abrasivos ou raspadores metálicos afilados para limpar o vidro da porta uma vez que podem arranhar a superfície, o que pode resultar na quebra do vidro.

LIMPEZA DA GRADE

- A grade deve ser removida para facilitar a limpeza;
- A limpeza deverá ser feita com esponja e detergente neutro;
- Não utilizar produtos abrasivos (saponáceos, soda etc.).

LIMPEZA INTERNA AÇO INOX

As paredes internas são em aço inox, para limpá-las deve-se:

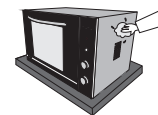
- Utilizar esponja ou pano úmido;
- Esfregar levemente com pano ou esponja umedecida em água ou sabão neutro;
- Após limpeza, secar bem;
- NUNCA utilizar esponjas de aço;
- NUNCA utilizar produtos causticos ou abrasivos.

PORTA

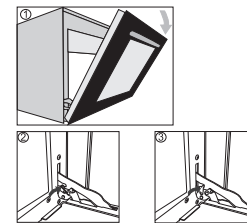
A porta do forno pode ser removida para facilitar a limpeza. Siga as instruções com cuidado para evitar lesões ou danos na porta e dobradiças do forno.

Retirada da Porta do Forno

- Abrir, completamente, a porta do forno (1).
- Levantar com o dedo indicador os elementos de fixação das dobradiças girando-os torçamente até engatar na esperra (2).
- Gire a porta como se fosse fechá-la até ficar apoiada nos elementos de fixação das dobradiças. Fazendo os procedimentos corretos, a mola da dobradiça estará bloqueada (3).



- Continuando a fechar a porta do forno pode-se desengatar as dobradiças das respectivas conexões que estão fixadas à estrutura do forno.
- A montagem é feita em ordem inversa dos procedimentos mostrados.



SUBSTITUIÇÃO DA LÂMPADA INTERNA

Antes da troca, assegurar-se que o produto está desconectado da rede elétrica.

A lâmpada deve ter as seguintes especificações:

- Resistente a temperaturas acima de 300°C;
- Tensão: 220V;
- Potência: 15W;
- Rosca: E-14.

Esta lâmpada pode ser adquirida através da Rede de Postos Autorizados Fischer. Para substituir, seguir as seguintes instruções:

- Desrosquear a proteção de vidro e a lâmpada, girando em sentido anti-horário;
- Retirar a lâmpada danificada;
- Substituir pela lâmpada nova. Rosqueá-la no sentido horário.