



Pensando em você
Electrolux



PE10B

PURIFICADOR DE ÁGUA

MANUAL DE INSTRUÇÕES



Manual do Usuário

PARABÉNS! Você é um cliente especial que acaba de adquirir um produto com a qualidade mundial Electrolux, com design moderno e arrojado e a mais avançada tecnologia.

Neste manual, você encontra todas as informações para sua segurança e o uso adequado de seu Purificador.

Leia todas as instruções antes de utilizar o produto e guarde este manual para futuras referências.

Em caso de dúvida, ligue gratuitamente para o Serviço de Atendimento ao Consumidor: 0800 728 8778.

ATENDIMENTO
AO CONSUMIDOR
0800 728 8778



Electrolux

IMPORTANTE

Guarde a nota fiscal de compra do produto, pois o atendimento em garantia só é válido mediante sua apresentação ao Serviço Autorizado Electrolux.

A etiqueta de identificação será utilizada pelo Serviço Autorizado Electrolux, caso seu Purificador necessite de reparo. Não retire-a do local onde está adesivada.

Dicas Ambientais

O material da embalagem é reciclável. Procure selecionar plásticos, papel e papelão e enviar às companhias de reciclagem.

Este produto não pode ser tratado como lixo doméstico. Em vez disso deve ser entregue ao centro de coleta seletiva para reciclagem de equipamentos eletro-eletrônicos.



Índice

1. Segurança	2
2. Descrição do Produto	3
3. Características do Produto.....	4
4. Instalação	4
5. Como Usar	7
6. Limpeza e Manutenção	8
7. Solução de Problemas	9
8. Especificações Técnicas	10
9. Guia de Instalação.....	10
10. Certificado de Garantia	13

1. Segurança

Leia todas as instruções antes de usar o produto. É importante guardar este manual de instruções para futuras consultas.

⚠️ ATENÇÃO

Estas informações são fornecidas para sua segurança. Você DEVE ler o manual cuidadosamente antes de instalar ou usar o produto.

Este aparelho não se destina a utilização por pessoas (inclusive crianças) com capacidades físicas, sensoriais ou mentais reduzidas, ou por pessoas com falta de experiência e conhecimento, a menos que tenham recebido instruções referentes à utilização do aparelho ou estejam sob supervisão de uma pessoa responsável pela sua segurança. Recomenda-se que as crianças sejam vigiadas para assegurar que elas não estejam brincando com o aparelho.

Cuidado com Crianças

Evite acidentes. Após desembalar o Purificador, mantenha o material da embalagem fora do alcance de crianças.

Não permita que crianças brinquem com o Purificador, mesmo quando o produto estiver desligado.

Jamais deixe velas ou incensos acesos sobre o produto, sob risco de provocar incêndios

Para o Usuário / Instalador

Antes de ligar o purificador, verifique se a tensão do produto é a mesma da tomada. Este produto é vendido numa única versão que opera em 127 ou 220V automaticamente, sem necessidade de qualquer ajuste.

Desligue o Purificador da tomada sempre que fizer limpeza ou manutenção.

Nunca desligue o Purificador puxando pelo cabo elétrico. Use o plugue.

Não prenda, torça ou amarre o cabo elétrico.

Se o cabo elétrico estiver danificado, entre em contato com o Serviço Autorizado Electrolux para que seja feita a substituição, a fim de evitar riscos.

Para evitar choque elétrico, não toque no cabo elétrico com as mãos molhadas

Nunca tente consertar o Purificador. Consulte sempre o Serviço Autorizado Electrolux e exija peças originais para reposição. Caso existam peças danificadas, dirija-se ao Serviço Autorizado Electrolux e adquira somente peças e acessórios originais para a sua substituição.

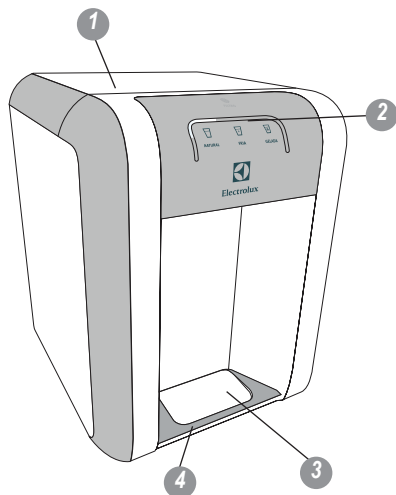
Examine as conexões de água frequentemente. Sob condições normais de uso, a mangueira de conexão deve ser substituída uma vez ao ano.

ATENÇÃO

Este produto foi desenvolvido para purificar e gelar água. Não o utilize para gelar qualquer outro tipo de bebida, pois isto pode causar danos ao produto, resultando na perda da garantia.

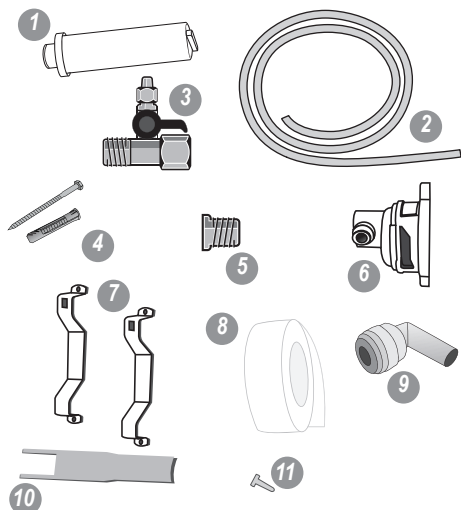
Este Purificador foi desenvolvido para uso doméstico e projetado para ser utilizado com água pré-tratada permanentemente clorada, conforme portaria 518 de março de 2004 do Ministério da Saúde.

2. Descrição do Produto



- 1 Tampa do filtro de água
- 2 Painel de controle
- 3 Grade do coletor de água (removível)
- 4 Coletor de água residual (removível)

Acessórios



- 1 Refil filtro (1 peça)
- 2 Mangueira 1/4" (2m)
- 3 Adaptador
- 4 Parafusos e buchas (4 peças de cada)
- 5 Tampa cega do adaptador 1/2"
- 6 Adaptador do filtro (usar antes de instalar)
- 7 Suportes de parede (2 peças)
- 8 Fita veda rosca
- 9 Conexão cotovelo
- 10 Haste para desconectar a mangueira
- 11 Nipple (reductor de vazão)

3. Características do Produto

O purificador de água PE10B utiliza um sistema de refrigeração eletrônica que mantém a água a uma temperatura em torno de 10°C. O reservatório possui 0,8L de capacidade e a primeira vez que o produto é ligado, pode levar entre 1h e 1h30m para atingir esta temperatura. Portanto, toda vez que a água é consumida, leva-se um certo tempo para que a água no reservatório atinja sua menor temperatura novamente, dependendo da temperatura ambiente, quantidade de água consumida e temperatura da água da entrada.

Sistema de Filtragem

O elemento filtrante do purificador é composto de dois estágios de materiais que realizam a purificação da água. A vida útil do elemento filtrante é de 3.000L ou 6 meses, o que ocorrer primeiro. Dentro deste limite da vida útil, o elemento filtrante garantirá a qualidade da água, retendo impurezas e o excesso de cloro, além de impedir a proliferação de bactérias.

- Primeiro estágio - Filtro PP
Remove sedimentos como barro, areia, ferrugem, algas, fungos e partículas suspensas de ferro e outros metais, sal, etc.
- Segundo estágio - Filtro de carvão ativado com íons de prata
Absorve e remove a cor, odores, cloro, óleo e gases dissolvidos em grande quantidade, além de impedir o crescimento de bactérias.

4. Instalação

Para sua tranquilidade, a Electrolux possui uma rede de Serviços Autorizados altamente qualificada para instalar o Seu Purificador. Entre em contato com um dos Serviços Autorizados Electrolux que constam na relação fornecida juntamente com esse Manual de Instruções. Para este serviço será cobrada uma taxa de instalação.

Esta instalação não compreende serviços de preparação do local e nem os materiais para a instalação (ex.: alvenaria, rede elétrica, tomada, disjuntor, aterramento, rede hidráulica, etc.), pois são de responsabilidade do Consumidor.

⚠️ ATENÇÃO

Antes de começar a instalação, leia com atenção todas as informações a seguir. Elas ajudarão a executar a instalação e a garantir que o Purificador seja instalado corretamente e com segurança. Guarde esse Manual em um local de fácil acesso para consultas futuras.

Local de Instalação

Não instale o Purificador em um local onde haja incidência direta de raios solares ou próximo a fontes de calor, como fogão, forno, etc.

O produto deve ser instalado em um local de fácil acesso em caso de reparos.

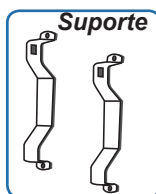
Certifique-se de que o local suporta o peso do produto com água (aproximadamente 10kg).

Fixação do Purificador na parede

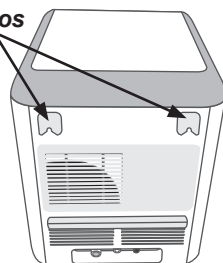
Fixe o gabarito na parede, na altura desejada, e faça a furação.

Coloque as 2 buchas e fixe os 2 suportes com os parafusos fornecidos com o produto.

Encaixe os ganchos localizados na parte traseira do Purificador nos suportes.



Ganchos



Instalação Elétrica

O plugue do cabo de alimentação deste eletrodoméstico respeita o novo padrão estabelecido pela norma NBR 14136, da Associação Brasileira de Normas Técnicas – ABNT, e pela Portaria nº 02/2007, do Conmetro.

Assim, caso a tomada da sua residência ainda se encontre no padrão antigo, recomendamos que providencie a substituição e adequação da mesma ao novo padrão NBR14136, com um eletricista de sua confiança.

Os benefícios do novo padrão de tomada são:

- Maior segurança contra risco de choque elétrico no momento da conexão do plugue na tomada;
- Melhoria na conexão entre o plugue e tomada, reduzindo possibilidade de mau contato elétrico;
- Diminuição das perdas de energia.

Este produto é vendido numa única versão que opera em 127 ou 220V automaticamente, sem necessidade de qualquer ajuste.

Tenha cuidado para que o Purificador não fique apoiado sobre o cabo elétrico.

Ligue seu Purificador a uma tomada exclusiva. Não utilize extensões ou conectores tipo T (benjamim). Este tipo de ligação pode causar acidentes com fogo e uma sobrecarga na rede elétrica prejudicando o desempenho do seu produto.

Para sua segurança, solicite a um eletricista de sua confiança que verifique a condição da rede elétrica do local de instalação do Purificador e, para maiores informações, entre em contato com o Serviço Autorizado Electrolux.

Os fios da tomada onde será ligado o seu Purificador devem ser de cobre e instalados de acordo com a NBR5410. Verifique se a variação máxima admissível da tensão no local de instalação, está conforme tabela abaixo. Caso a tensão no local de instalação esteja fora destes limites, instale um regulador de tensão (estabilizador) não inferior a 1000 VA.

* Nosso produto está em conformidade com os níveis de tensão estabelecidos na resolução número 505, de 26 de novembro de 2001 da ANEEL (Agência Nacional de Energia Elétrica).

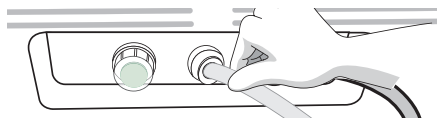
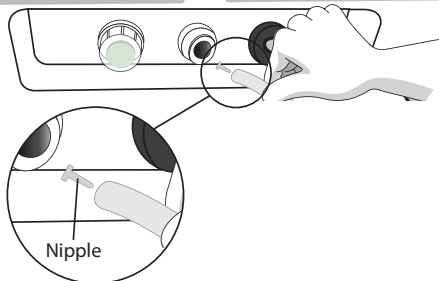
Variação Admissível de Tensão*

Tensão (V)	Mínima (V)	Máxima (V)
127	116	133
220	201	231

Instalação Hidráulica

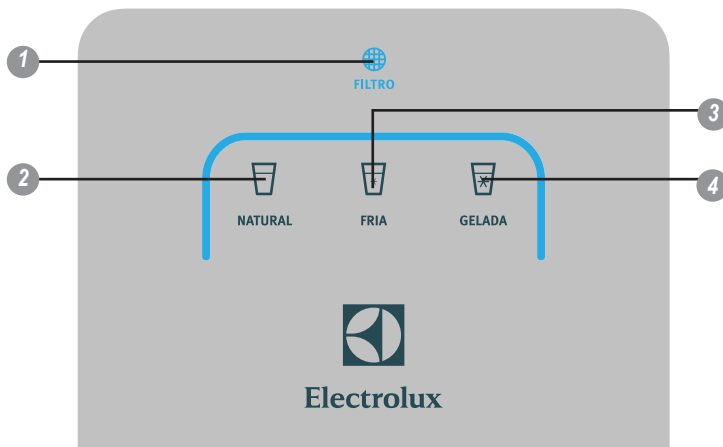
Caso a pressão da rede seja excessiva, instale o nipple conforme a figura.

Se a vazão diminuir, retire o nipple.



5. Como Usar

Painel de Controle



- 1 Indicador de troca do filtro
- 2 Tecla para acionar água natural
- 3 Tecla para acionar água fria
- 4 Tecla para acionar água gelada

Funcionamento

Quando o produto é conectado à energia elétrica o indicador de troca do filtro e o led do painel permanecem acesos por 3 segundos e em seguida apagam.

Para obter água a temperatura natural:

- 1 Pressione uma vez sobre o botão de água natural. O indicador de luz do painel se acende enquanto o fluxo de água se mantém constante e se apaga ao final. O fluxo de água natural será mantido durante 1 min. Para interromper o fluxo de água antes de 1 min, toque em qualquer uma das teclas.
- 2 Se manter pressionado a tecla de água natural por mais de 2 segundos, o indicador de luz do painel pisca 3 vezes e o fluxo se manterá contínuo até que se deixe de pressionar o botão. Neste momento, a luz do painel se apaga.

Para obter água gelada:

- 1 Pressione uma vez o botão de água gelada. O indicador de luz do painel se acende. O fluxo de água será mantido durante 1 minuto. Ao final a luz do painel se apaga. Para interromper o fluxo de água antes de 1 min, pressione qualquer tecla novamente.
- 2 Se manter pressionado a tecla de água gelada por mais de 2 segundos, o indicador de luz do painel pisca 3 vezes e o fluxo se manterá contínuo até que se deixe de pressionar o botão. Neste momento, a luz do painel se apaga.

Para obter água misturada (Normal + Gelada):

- 1 Pressione uma vez o botão de água fria. O indicador de luz do painel se acende. O fluxo de água será mantido durante 1 minuto. Ao final, a luz do painel se apaga. Para interromper o fluxo de água antes de 1 min, pressione qualquer tecla novamente.
- 2 Se manter pressionado a tecla de água fria por mais de 2 segundos, o indicador de luz do painel pisca 3 vezes e o fluxo se manterá contínuo até que se deixe de pressionar o botão. Neste momento, a luz do painel se apaga.

6. Limpeza e Manutenção

⚠️ ATENÇÃO

Jamais limpe seu Purificador com fluidos inflamáveis como álcool, querosene, gasolina, thinner, solventes, produtos químicos ou abrasivos como detergentes, ácidos, vinagres ou produtos que possam deixar cheiro.



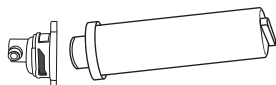
Limpe a parte externa do Purificador com água e detergente neutro. Não use limpadores químicos ou solventes voláteis, pois o produto pode perder o brilho e a cor.

Passes um pano macio e limpo na parte externa do Purificador regularmente.

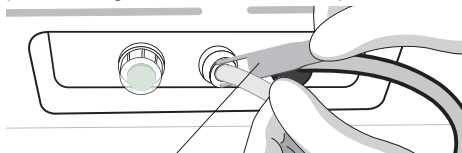
Se o Purificador não for usado por mais de 3 dias, retire pelo menos 5 litros de água antes de consumi-la para garantir a qualidade da água e o perfeito funcionamento do produto.

Troca do Filtro e Higienização do Purificador

1. Encaixe o cabeçote do filtro e o filtro NOVO, girando o conjunto no sentido horário.

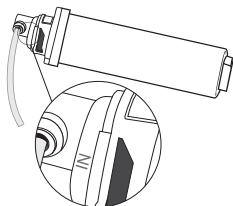


2. Feche o registro de água. Com o auxílio da haste, pressione a borda do conector de entrada da água e puxe a mangueira instalada atrás do produto.



haste

3. Conecte a mangueira na entrada do cabeçote de limpeza conectado ao filtro (IN). Abra o registro de água e deixe fluir aproximadamente 5 litros. Após, feche o registro.



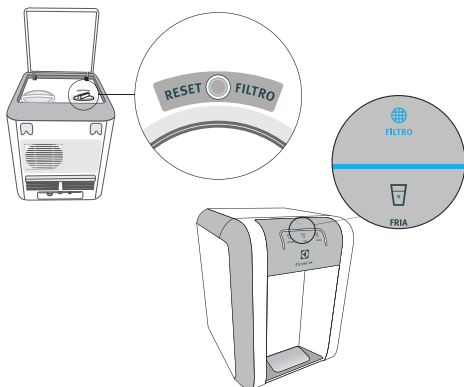
4. Retire o filtro saturado (usado) do purificador de água, girando no sentido anti-horário.



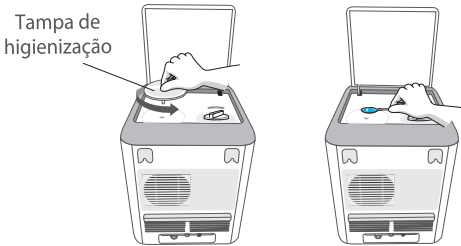
5. Retire o cabeçote de limpeza conectado ao filtro e coloque o filtro novo no purificador de água, girando no sentido horário.



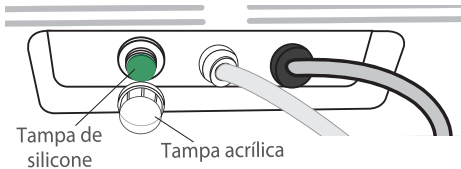
6. Aperte logo em seguida o botão de reset por 5 segundos. O alerta de filtro do painel frontal irá piscar 3 vezes.



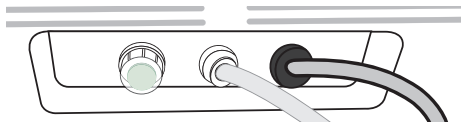
7. Abra o registro de água. Pressione a tecla “GELADA” e aguarde até que comece a sair água. Pressione qualquer tecla para parar o fluxo. Para higienizar o produto, retire a tampa de higienização. Coloque uma colher de sobremesa de água sanitária para higienização.



8. Feche o registro. Após 30 minutos, leve o produto até a pia, retire a tampa acrílica e a de silicone do dreno. Aguarde até que toda água do tanque saia do produto. Insira novamente as respectivas tampas, fechando o dreno.



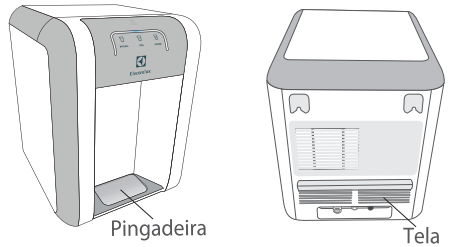
9. Abra o registro, aperte a tecla de água gelada e aguarde até sair a água. Retire aproximadamente 5 litros de água pela tecla “GELADA”. Caso ainda haja gosto na água, retire mais 5 litros de água pela tecla “GELADA”.



10. Pronto! Seu purificador de água Electrolux já pode ser utilizado. Para obter água gelada, pressione apenas com um toque a tecla “GELADA” e aguarde até que comece a sair água. Aguarde aproximadamente 1 hora para retirar o primeiro copo de água “GELADA”.

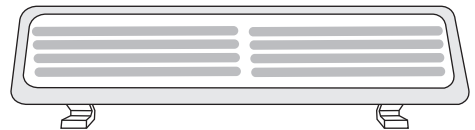
IMPORTANTE:

- Mantenha a pingadeira sempre limpa e sem água.
- Lave a tela mantendo-a sempre limpa.



Limpeza e substituição do filtro de ar

O filtro de ar está localizado na parte posterior do produto. A cada 6 meses, deve-se verificar seu estado. Caso, esteja obstruído por poeira ou sujeira, pode-se lavá-lo com água e sabão neutro. Se o filtro de ar estiver danificado ou rasgado, deve ser substituído. Procure o serviço autorizado Electrolux.



7. Solução de Problemas

Assistência ao Consumidor

Caso seu Purificador apresente algum problema de funcionamento, antes de ligar para o Serviço Autorizado verifique abaixo se a causa da falha não é simples de ser resolvida ou se não está havendo erro na utilização do produto, o que pode ser fácil e rapidamente corrigido, sem necessidade de aguardar um técnico.

Quando as correções sugeridas não forem suficientes, chame o Serviço Autorizado Electrolux, que estará à sua disposição.

Defeitos/Prováveis Causas/Correções

Não funciona/não liga	Plugue desligado da tomada.	Ligue o plugue na tomada.
	Tomada com mau contato.	Corrija o defeito na tomada elétrica.
	Falta de energia elétrica, disjuntor desligado ou fusível queimado.	Aguarde o retorno da energia, ligue o disjuntor ou troque o fusível.
Pingando água	A pressão da água está muito alta.	Certifique-se de que a pressão da água não esteja acima de 50 mca (490,5 kPa).
	Filtro saturado.	Substitua o filtro.
Baixa qualidade da água	O produto não foi usado por mais de 3 dias.	Retire aproximadamente 5 litros de água antes de consumir a água novamente.
	Odor vindo da tubulação de água do produto.	Entre em contato com o Serviço Autorizado Electrolux.
	Purificador indicando necessidade de substituição do filtro.	Substitua o filtro.
Vazamento de água	Conexão da tubulação solta.	Certifique-se de que as conexões da tubulação de água do Purificador foram bem fixadas.
	Conectores ou mangueira danificados.	Entre em contato com o Serviço Autorizado Electrolux.
Não sai água	Torneira de fornecimento de água fechada.	Abra a torneira.
	A pressão da água está muito baixa.	Certifique-se de que a pressão da água esteja acima de 4 mca (39 kPa).
	Falta de energia elétrica. Não tem água na caixa.	Aguarde o retorno da energia elétrica. Aguarde o retorno da água.

8. Especificações Técnicas

Modelo	PE10B
Largura (mm)	250
Altura (mm)	330
Profundidade (mm)	284
Peso (kg)	5
Tensão (V)	Bivolt
Frequência (Hz)	60
Potência máx (W)	65
Consumo médio por mês (kWh)	6,6
Pressão da água (mca)	4 a 50 (para uma vazão de 1L/min a pressão mínima recomendada é de 10mca)
Classe de proteção	IPX0 (uso interno)
Cor	Branco
Volume do reservatório de água gelada (ml)	800
Sistema de Filtragem	
Retenção de partículas	P-III
Redução de cloro livre	C-I
Eficiência bacteriológica	Não se aplica
Vida útil do filtro (litros)	3.000
Temperatura de utilização: mínimo 4°C / máximo 38°C	
Volume a ser descartado antes dos ensaios ou primeiro uso: 5 litros	
Volume interno do aparelho para ensaio de extraíveis: 1,2 litros	
Volume de referência para ensaio de particulado: 400 litros	
Vazão declarada: 60 litros/h	

* Obs.: Os ensaios foram realizados de acordo com a NBR 14908:2004.

Este produto destina-se ao uso em água que atenda a Portaria nº1469 do Ministério da Saúde.

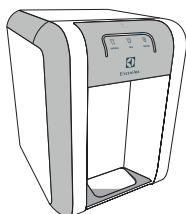
Este Purificador está em conformidade com os níveis de tensão estabelecidos na resolução de número 505, de 26 de novembro de 2001 da ANEEL (Agência Nacional de Energia Elétrica).

IMPORTANTE

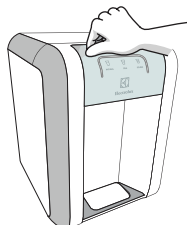
Este produto foi concebido e deve ser utilizado exclusivamente para uso doméstico.

9. Guia de Instalação

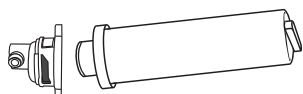
1. Abra a parte de cima da embalagem, retire o tampo de isopor® e os acessórios contidos nele.



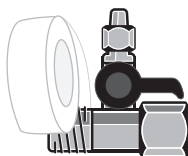
2. Antes de ligar o produto na tomada de energia elétrica, retire o filme plástico do painel para evitar que danifique os sensores de acionamento.



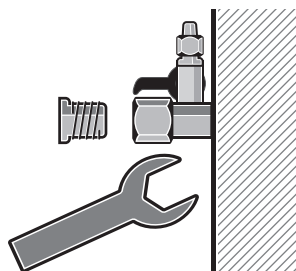
3. Encaixe o cabeçote de limpeza no filtro, girando o conjunto no sentido horário.



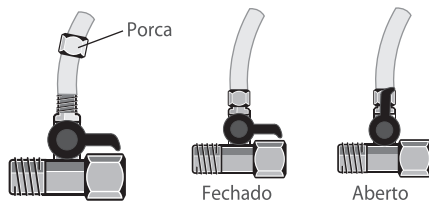
4. Passe a fita veda rosca no adaptador de 1/2".



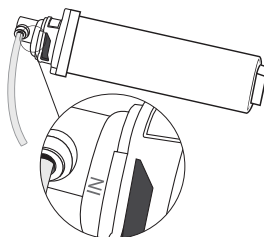
5. Rosqueie o adaptador na conexão de água na parede com uma chave de boca ou inglesa (22mm). Utilize a tampa cega que acompanha o produto para fechar o adaptador ou uma torneira com rosca de 1/2".



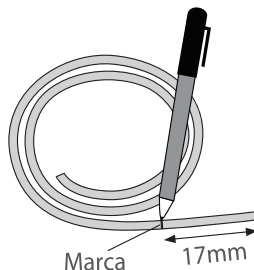
6. Conecte a mangueira ao conector de 1/4", retirando a porca e passando-a através da mangueira.



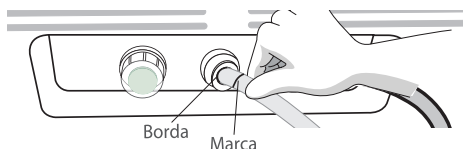
7. Conecte a mangueira na entrada do cabeçote de limpeza conectado ao filtro (IN). Abra o registro de água e deixe fluir aproximadamente 5 litros. Após, feche o registro.



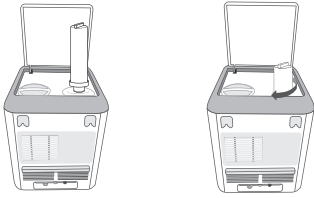
8. Com uma caneta, marque 17mm na ponta da mangueira que será conectada atrás (na entrada d'água) do purificador.



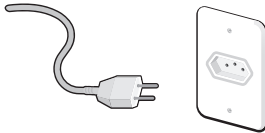
9. Coloque a mangueira na entrada, até que a marca fique na borda do conector.



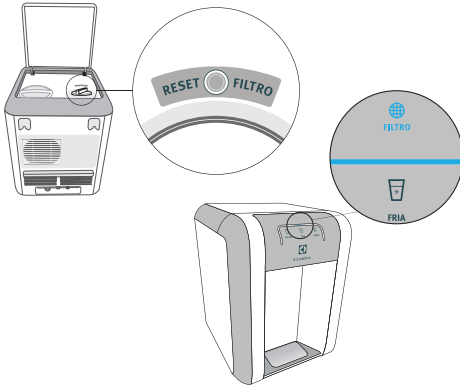
10. Retire o cabeçote de limpeza do filtro e insira o filtro no purificador. Gire-o no sentido horário até o final do curso.



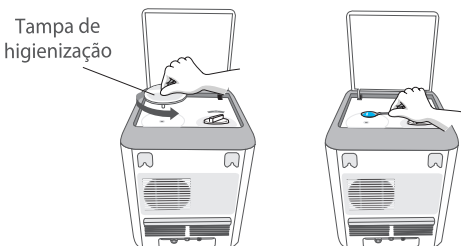
11. Conecte a tomada ao ponto de energia elétrica (127 ou 220V – produto bivolt automático).



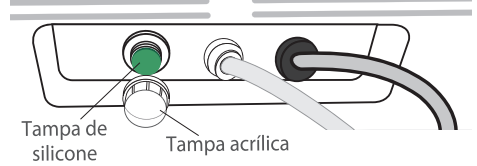
12. Aperte logo em seguida o botão de reset por 5 segundos. O alerta de filtro do painel frontal irá piscar 3 vezes.



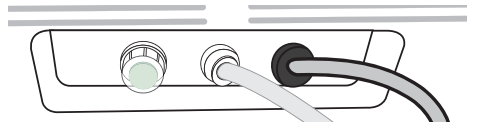
13. Abra o registro de água. Pressione a tecla “GELADA” e aguarde até que comece a sair água. Pressione qualquer tecla para parar o fluxo. Para higienizar o produto, retire a tampa de higienização. Coloque uma colher de sobremesa de água sanitária para higienização e uma de vinagre incolor para tirar o gosto de plástico.



14. Após 30 minutos, leve o produto até a pia, retire a tampa acrílica e a de silicone do dreno. Aguarde até que toda água do tanque saia do produto. Insira novamente as respectivas tampas, fechando o dreno.



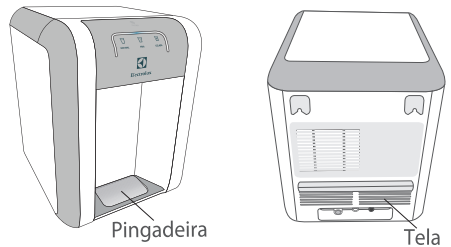
15. Abra o registro, aperte a tecla de água gelada e aguarde até sair a água. Retire aproximadamente 5 litros de água pela tecla “GELADA”. Caso ainda haja gosto na água, retire mais 5 litros de água pela tecla “GELADA”.



16. Pronto! Seu purificador de água Electrolux já pode ser utilizado. Para obter água gelada, pressione apenas com um toque a tecla “GELADA” e aguarde até que comece a sair água. Aguarde aproximadamente 1 hora para retirar o primeiro copo de água “GELADA”.

IMPORTANTE:

- Mantenha a pingadeira sempre limpa e sem água.
- Lave a tela mantendo-a sempre limpa.



10. Certificado de Garantia

A fabricante Electrolux do Brasil S.A. concede garantia contra qualquer vício de fabricação aplicável nas seguintes condições:

1 O início da vigência da garantia ocorre na data de emissão da competente nota fiscal de venda ao consumidor correspondente ao produto a ser garantido com identificação, obrigatoriamente, de modelo e características de produto;

2 O prazo de vigência da garantia é de 12 (doze) meses contados a partir da data da emissão da nota fiscal preenchida conforme disposição do item “1” deste certificado e divididos da seguinte maneira:

- a) 3 (três) meses de garantia legal; e,
- b) 9 (nove) meses de garantia contratual.

3 A fabricante não concede qualquer forma e/ou tipo de garantia para produtos desacompanhados de nota fiscal de venda ao consumidor, ou produtos cuja nota fiscal esteja preenchida incorretamente (observar orientação do item “1” deste certificado);

4 Exclui-se da garantia mencionada no item “2”, casos de riscos, deformações ou similares decorrentes da utilização do produto, bem como eventos conseqüentes da aplicação de produtos químicos, abrasivos ou similares que danifiquem a qualidade do material componente;

Condições desta Garantia:

5 Qualquer defeito que for constatado neste produto deve ser imediatamente encaminhado ao Serviço Autorizado Electrolux mais próximo de sua residência, cujo contato e endereço pode ser encontrado na relação que acompanha o produto, no site da fabricante (www.electrolux.com.br), ou, informado pelo Serviço de Atendimento ao Consumidor Electrolux, sendo que o transporte ocorrerá por conta e risco do Consumidor.

6 Esta garantia abrange a substituição de peças que apresentarem defeitos constatados como sendo de fabricação, além da mão-de-obra utilizada no respectivo reparo.

7 Peças plásticas de acabamento que compõe o produto, lâmpada, LED's, filtro de água, conexões, adaptador da torneira e mangueiras são garantidos contra vícios de fabricação apenas pelo prazo legal de 90 (noventa) dias, contados a partir da emissão da nota fiscal de compra do produto.

A Garantia perderá a Validade quando:

8 Houver remoção e/ou alteração do número de série ou da etiqueta de identificação do produto.

9 O produto for instalado ou utilizado em desacordo com o Manual de Instruções e utilizado para fins diferentes do uso doméstico (uso comercial, laboratorial, industrial, etc.). Também não terão nenhum tipo de cobertura pelas garantias (legal e contratual), indenização e/ou ressarcimento, materiais ou alimentos armazenados no interior do produto utilizado para os fins citados.

10 O produto for ligado em tensão diferente a qual foi destinado.

11 O produto tiver recebido maus tratos, descuidos ou ainda sofrer alterações, modificações ou consertos feitos por pessoas ou entidades não credenciadas pela Electrolux do Brasil S.A.

12 O defeito for causado por acidente ou má utilização do produto pelo Consumidor.

A Garantia concedida pelo Fabricante não cobrirá:

13 Despesas com Instalação do produto.

14 Produtos ou peças danificadas por acidente de transporte ou manuseio, riscos, amassamentos ou atos e efeitos da natureza.

15 O não funcionamento ou falhas decorrentes de problemas de fornecimento de energia elétrica e/ou falta de água no local onde o produto está instalado.

16 Despesas com transporte, peças, materiais e mão de obra para preparação do local onde será instalado o produto (ex. rede elétrica, conexões elétricas e hidráulicas, tomadas, esgoto, alvenaria, aterramento, etc.).

17 Chamadas relacionadas unicamente a orientação de uso constantes no Manual de Instruções ou no próprio produto serão passíveis de cobranças.

18 As despesas decorrentes e conseqüentes de instalação de peças que não pertençam ao produto são de responsabilidade única e exclusiva do Consumidor.

19 A Electrolux declara que não há nenhuma outra pessoa física e/ou jurídica habilitada a fazer exceções ou assumir compromissos, em seu nome, referente ao presente certificado de garantia.

20 Este CERTIFICADO DE GARANTIA é válido apenas para produtos vendidos e utilizados no território brasileiro, sendo que qualquer dúvida sobre as disposições do mesmo devem ser esclarecidas pelo manual de instruções, pelo site da fabricante ou pelo Serviço de Atendimento ao Consumidor Electrolux.

21 Para sua comodidade, preserve o MANUAL DE INSTRUÇÕES, CERTIFICADO DE GARANTIA E A NOTA FISCAL DO PRODUTO. Quando necessário, consulte a nossa Rede Nacional de Serviços Autorizados e/ou o Serviço de Atendimento ao Consumidor.

www.electrolux.com.br



0800 728 8778

69500844

Rev.00a

Jun/13

Electrolux do Brasil S.A.
R. Ministro Gabriel Passos, 360
Fone: 41 3371-7000
CEP 81520-900
Curitiba - PR - Brasil

