



LG-A275 Manual do Usuário

Este guia o ajudará a conhecer o seu novo telefone. Ele te fornecerá explicações úteis sobre os recursos do telefone.

Alguns conteúdos nesse guia podem diferir do seu telefone dependendo do software utilizado ou do seu provedor de serviço.



Como dispensar seu aparelho antigo

1. Quando o símbolo de reciclagem estiver impresso em um produto ou sua embalagem, significa que o produto deve ser descartado de forma adequada.
2. Todos os aparelhos eletroeletrônicos devem ser dispensados separadamente do lixo comum em locais destinados e designados pelo governo e/ou autoridades locais.
3. A maneira correta para dispensar seu aparelho antigo irá evitar graves consequências ao meio ambiente e para a saúde humana.
4. Para maiores detalhes, por favor entre em contato com as autoridades locais ou a loja onde você adquiriu o produto.



P/N: MFL67580801

VISÃO GERAL DO TELEFONE



Nota:

Somente as teclas alfanuméricas ficam acesas ao usar o telefone.

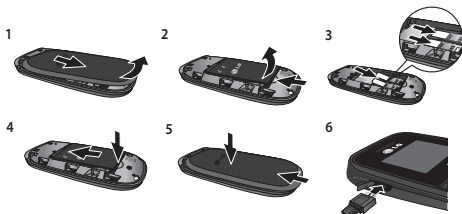
INSTALANDO O CARTÃO SIM E A BATERIA NO APARELHO

Para instalar o cartão SIM e a bateria siga as ilustrações abaixo.

Importante! O cartão SIM e seus contatos podem ser facilmente arranhados ou amassados, portanto, tenha muito cuidado ao inseri-lo ou removê-lo do telefone. Mantenha sempre o cartão SIM fora do alcance das crianças.

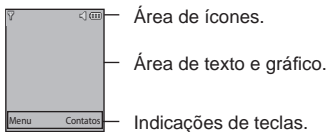
Ilustrações

1. Remova a tampa traseira.
2. Levante a bateria.
3. Insira o cartão SIM.
4. Recoloque a bateria.
5. Encaixe a tampa traseira.
6. Conecte o carregador.



AVISO: Não remova a bateria enquanto o celular estiver ligado, pois isso pode danificar o celular.

INFORMAÇÕES DA TELA

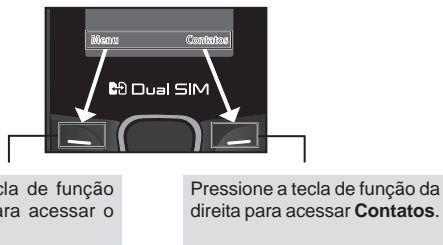


ÍCONES DA TELA

Ícone	Descrição
	Indica a intensidade do sinal da rede.
	Indica o nível de carga da bateria.
	Indica novas mensagens de texto.
	Indica novas mensagens de voz.
	Indica que o alarme está ativado.
	Indica que o perfil Geral está ativado.
	Indica que o perfil Silencioso está ativado.
	Indica que o perfil Alto está ativado.
	Indica que o perfil Fone de ouvido está ativado.
	Indica que todas as chamadas estão sendo desviadas.
	Indica que o seu celular está no modo avião.
	Indica novos compromissos.

MENU E OPÇÕES

O seu celular oferece um conjunto de funções que permite que você o personalize. Essas funções são organizadas em menus e sub-menus, que são acessados pelas teclas de função da esquerda e direita. Os textos na parte inferior da tela, logo acima das teclas de função, indicam sua função atual.



Obs.: As funções dessas teclas mudam de acordo com o menu acessado ou da operadora.

Você pode digitar os caracteres alfanuméricos usando o teclado alfanumérico do aparelho. Por exemplo, salvar nomes em **Contatos**, escrever uma mensagem e marcar eventos no calendário, todos requerem digitação de texto. Para mudar entre modos, pressione a tecla **#**. O método de digitação é exibido no canto superior direito do seu celular.

Ícone	Função
	Numérico
	Multitoque Abc
	Multitoque abc
	Multitoque ABC

Modo T9

No editor, pressione **Opç.**, escolha **Definir T9** e selecione **Ativado**. Este modo permite que você digite palavras com apenas um toque por letra. Cada tecla é associada com mais de uma letra. O **Modo T9** automaticamente compara sua digitação com um dicionário de linguística interno para determinar a palavra correta, exigindo assim, menos toques do que o modo tradicional ABC.

Ligando e desligando o celular

Você pode ligar e desligar o seu celular, pressionando e segurando a tecla **Ligar/Desligar**.


Fazendo uma chamada.

1. Digite um número de telefone pelo teclado.
2. Pressione a tecla para chamar o número.
3. Para finalizar a chamada, pressione a tecla .


Dica: para inserir “+” para fazer uma chamada internacional, mantenha pressionada a tecla “0”.

Fazendo uma chamada a partir da agenda.

1. Pressione **Menu**, selecione **Contatos** e escolha **Procurar**.
2. Usando o teclado, digite as primeiras letras do nome que deseja chamar.
3. Para navegar pelos seus contatos, use a tecla de navegação para cima e para baixo. E para navegar pelos diferentes números de cada, use as teclas de navegação esquerda e direita.

4. Pressione  para iniciar a chamada.

Atendendo ou rejeitando uma chamada

Ao receber uma chamada, pressione **Aceitar** ou pressione a tecla  para atendê-la.

Enquanto o telefone está tocando, pressione **Silencioso** para emudecer o toque. Isto é ótimo, caso você tenha se esquecido de trocar o perfil para Silencioso ao entrar em uma reunião!

Pressione a tecla  ou selecione **Rejeitar** para rejeitar a chamada.

DICA! Você pode mudar a configuração de seu aparelho para atender chamadas de diferentes formas. Pressione **Menu**, selecione **Ajustes/Configurações** e depois escolha **Chamadas/Chamar**. Selecione **Configurações comuns > Modo de resposta** e escolha **Somente Tecla 'Enviar'** ou **Qualquer tecla**.

- **Qualquer tecla** - Você pode atender uma chamada pressionando qualquer tecla.
- **Somente tecla 'Enviar'** - Você pode atender uma chamada pressionando a tecla **Enviar**.

Mudando as configurações de chamadas

Você pode determinar funções específicas para chamadas. Pressione **Menu**, selecione **Configurações/Ajustes** e depois escolha **Chamadas/Chamar**.

- **SIM1/SIM2:** Permite configurar as opções de chamadas para o SIM1/ SIM2, escolha entre **Desvio de chamadas**, **Restrição de chamada**, **Cham. em espera**, **Números de discagem fixa**, **Enviar meu número**, **Rediscagem automática**, **Alerta de minuto** e **Enviar DTMF**.
- **Configurações comuns:** Permite acessar as configurações mais usadas escolha entre **Modo de resposta** e **Chamada conectada**.

Verificando o seu histórico de chamadas

Você pode verificar o registro de todas as chamadas perdidas, realizadas, recebidas e suas durações. O número e o nome, caso estejam disponíveis, aparecerão. Você também pode ver a quantidade de vezes que você fez chamadas. Pressione **Menu** e selecione **Chamadas**.

MENSAGENS

Enviando mensagem

1. Pressione **Menu**, selecione **Mensagens** e escolha **Nova mensagem**.
2. Um novo editor de mensagens irá abrir. A configuração padrão do editor de mensagens estará no modo SMS.
3. Digite as suas mensagens usando o modo automático T9, modo manual Abc ou modo 123. Você pode trocar entre modos de digitação pressionando **[#?]**.
4. Pressione **Opç.** e escolha **Inserir** para adicionar um **Símbolo, Modelos, Contatos, Cartão de visita**.
5. Escolha **Enviar para**.
6. Digite o número do telefone ou pressione **Opç.** e escolha **Contatos** ou **Lista recente** para abrir a sua lista de números utilizados recentemente.
7. Pressione **Opç.** e escolha **Enviar**.
 - **Caixa de entrada** - Você será alertado ao receber uma mensagem. Ela também ficará salva nesta pasta.
 - **Rascunhos** - Nesta pasta é possível visualizar as mensagens salvas como rascunho.
 - **Caixa de saída** - Este menu permite que você veja a mensagem que está prestes a ser enviada ou não pôde ser enviada.
 - **Enviados** - Este menu permite que você veja as mensagens que já foram enviadas, incluindo hora e conteúdo.
 - **Correio de voz** - Este menu lhe fornece uma maneira rápida de acessar sua caixa de correio de voz.
 - **Mensagem de informação** - Mensagens de serviço informativas são

mensagens de texto que podem ser enviadas pela operadora para passar informações.

- **Modelos** - Há mensagens pré-definidas na lista. Você pode ver e editar as mensagens modelo ou criar novas mensagens.
- **Configurações/Ajustes** - Este menu permite você definir as configurações de **SMS**, **Número do correio de voz** e **Mensagem de informação**.

CONTATOS

Você pode procurar por um contato no menu **Contatos**.

1. Pressione **Menu** e em seguida escolha **Contatos**. Selecione **Procurar** para buscar os contatos salvos.
 2. Digite a primeira letra do contato que você quer procurar.
 3. Use a tecla de navegação para cima e para baixo para navegar entre os contatos. Use a tecla de navegação para esquerda e direita para navegar entre os diferentes números.
- **Novo contato** - Você pode adicionar novos contatos usando esta opção.
 - **Discagem rápida** - Permite atribuir contatos às teclas de discagem rápida disponíveis.
- > **Saldo SIM1/SIM2** - Permite que você configure o número para consulta de seu saldo.

Nota: Consulte sua operadora e informe-se sobre o número correto de consulta ao seu saldo.

- **Copiar tudo** - Você pode copiar todos os contatos da memória do cartão SIM1/SIM2 para a memória do celular ou vice-versa.
- **Apagar tudo** - Você pode apagar todos os contatos da memória do cartão SIM1/SIM2 ou da memória do Telefone.
- **Estado da memória** - Você pode verificar o estado da memória do seu **SIM1/SIM2** ou **Telefone**.
- **Informações**

- » **Número de serviço** - Acesse a lista de números de serviços atribuídos pela sua operadora.
- » **Número próprio** - Você pode salvar e verificar os seus próprios números no cartão SIM1/SIM2.
- » **Cartão de visita** - Você pode salvar e verificar o seu cartão de visita contendo informações incluindo nome, número de celular, residencial, escritório e e-mail. E também enviá-los em mensagens.

CHAMADAS

Você pode verificar o registro de todas as chamadas perdidas, realizadas, recebidas e suas informações. O número e o nome (se disponíveis), serão exibidos junto com a data e a hora de quando a chamada foi feita.

- **Todas as chamadas** - Exibe as listas das chamadas Recebidas, Realizadas e Perdidas.
- **Cham. perdidas** - Essa opção permite que você veja as suas últimas chamadas perdidas.
- **Realizadas** - Essa opção permite que você veja as suas últimas chamadas realizadas.
- **Cham. recebidas** - Essa opção permite que você veja as suas últimas chamadas recebidas.
- **Duração de chamada** - Permite que você veja a duração de suas chamadas.

ALARME

Você pode configurar até 3 alarmes.

RÁDIO FM

Por possuir uma antena FM integrada, seu aparelho permite sintonizar estações de rádio sem um fone de ouvido externo. Você poderá ouvir sua estação de rádio favorita a qualquer hora.

Escutando o rádio

1. Pressione **Menu** e selecione **Rádio FM**.
2. Selecione **Opç.> Busca automática**, então confirme '**Ativar a busca automática agora?**' para procurar as estações FM ou **Não** para cancelar.
3. Quando seu telefone detectar uma estação, será exibida uma janela pedindo para salvar a estação. Confirme para salvar ou pule selecionando **Não**.

Nota: O seu telefone pode armazenar no máximo 12 estações. O dispositivo interromperá a busca automática quando todas as 12 estações forem salvas ou quando não for possível detectar mais estações FM.


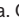
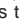
4. Selecione a estação pressionando o número apropriado no teclado ou usando as teclas de navegação **esquerda** ou **direita**.


Nota: As teclas de navegação para **cima** e para **baixo** aumentam ou diminuem o volume do rádio respectivamente.

5. Selecione o número da estação que deseja escutar.

Nota: Em áreas de sinal fraco, a sensibilidade pode não ser o suficiente para receber o sinal com o modo sem fio. Portanto, é aconselhável inserir o fone de ouvido para melhorar a qualidade de recepção do **Rádio FM**.

PERFIS

- **Geral** - Quando você configura este perfil, o indicador  será exibido na área de ícones.
- **Silencioso** - O toque é desabilitado e a vibração ativada. Quando você configura este perfil, o indicador  será exibido na área de ícones.
- **Alto** - Este é o perfil padrão. O volume de toque e das teclas fica no máximo. Quando você configura este perfil, o indicador  será exibido na área de ícones.
- **Modo avião** - Use esta função para ligar ou desligar o modo avião. Não será possível efetuar chamadas ou enviar mensagens quando o modo

- avião estiver ativado.
- **Fone de ouvido** - Quando o fone de ouvido estiver conectado, o indicador  será exibido na área de ícones.
- Você pode personalizar o tipo de alerta de chamada, toque, volume do toque, tipo de alerta de mensagem, toques de mensagem, volume de mensagem, som do teclado, volume do teclado, volume de efeitos e volume ao ligar/desligar.

FERRAMENTAS

- **Lanterna** - Selecione **Ativado** para ligar a lanterna e **Desativado** para desligar. Você pode também ligar a lanterna, pressionando a tecla de navegação para cima quando estiver na tela inicial.
- **Autochamada** - Essa é uma função útil para evitar situações constrangedoras educadamente. Você pode ligar para você mesmo configurando o momento que a chamada será recebida no menu do **Autochamada**.

Nota: A função **Autochamada** pode ser ativada ou desativada da tela de espera usando o código de atalho **#*#**.

- **Calculadora** - Essa opção permite que você use funções como Adição, Subtração, Multiplicação e Divisão.
- **Cronômetro** - Esta opção permite que você use a função de um cronômetro.
- **Conversor de unidades** - Esta opção converte algumas unidades de medida para unidade que você desejar.
- **Horário mundial** - Permite determinar o horário atual em outros fusos horários ou países.
- **Serviços SIM:** Permite acessar os serviços oferecidos por sua operadora através do seu SIM card.

ORGANIZADOR

- **Calendário** - Ao entrar neste menu, é exibido um calendário. Um cursor quadrado é posicionado na data atual. Você pode mover o cursor para

- outra data usando as teclas de navegação.
- **Notas** - Você pode registrar suas notas nesta pasta.

CONFIGURAÇÕES/AJUSTES

- **Dual SIM:** Permite alterar as configurações do cartão SIM1/SIM2, escolha entre **Número do SIM, Ativo e Ícone do SIM.**
- **Data e Hora** - Você pode configurar a data e a hora, definir o formato e/ou outras configurações.
- **Idioma** - Você pode alterar o idioma dos textos na tela do seu telefone. Esta alteração também afeta o modo de **Idiomas de escrita.**
- **Tela** - Você pode ajustar as configurações da tela do celular.
- **Chamadas/Chamar** - Permite alterar as configurações de chamada do SIM1/SIM2 ou configurações comuns.
 - > **Restrição de chamada** - Escolha uma senha de bloqueio para todas as chamadas realizadas, internacionais, exceto para o país natal, todas chamadas recebidas, incluindo quando se está no exterior.
 - > **Números de discagem fixa** - Escolha um código PIN2 para ativar a função. Esta função permite que você restrinja somente as chamadas para os números da lista de Números de discagem fixa.
- **Bloqueio automático do teclado** - Bloqueie o teclado automaticamente na tela de espera.
- **Segurança** - Este menu permite que você configure as opções de segurança.
 - > **Solicitação de código PIN** - Escolha um código PIN para ser solicitado quando você ligar o seu celular.
 - > **Bloqueio do telefone** - Escolha um código de segurança para bloquear o seu celular, quando for ligado, quando o SIM for trocado ou imediatamente. O código de segurança padrão é "0000".
 - > **Rastreador antirroubo** - O rastreador antirroubo de telefone (ATMT) permite que você rastreie o seu celular perdido. Quando alguém usa o seu celular sem sua permissão, o serviço de rastreamento é ativado. Você é avisado por uma mensagem de texto para o número

- que você configurou, sem que o usuário não autorizado saiba. Você pode sempre ativar o ATMT e mudar suas configurações pessoais.
- > **Alterar códigos** - Mude seu código de segurança, código PIN, PIN2 ou código ATMT, coloque o código antigo seguido pelo novo.
 - **Economia de energia** - Se você selecionar **Sempre ligado**, você pode poupar a energia da bateria quando não estiver usando o celular. Escolha entre as configurações **Sempre ligado**, **Apenas à noite** ou **Desativado**.
 - **Seleção de rede** - Você pode escolher uma rede que será registrada automaticamente ou manualmente, ou selecionar suas redes preferidas.
 - **Serviço de SOS** - Ao ativar o serviço de SOS, é enviado um SMS de emergência mantendo pressionada a tecla '9' na tela de espera. As mensagens SOS serão enviadas para os números de celular exibidos na Lista de destinatários. Enquanto o modo SOS estiver ativo, as chamadas recebidas serão aceitas automaticamente. Para sair do modo SOS, na tela de espera, pressione a tecla Ligar/Desligar e selecione Sim.
 - **Restaurar config./ajustes** - Use para restaurar as configurações de fábrica. Você precisa do código de segurança para ativar esta função. O código de segurança padrão é '0000'.
 - **Estado da memória** - Você pode verificar o espaço livre e uso de memória de cada local de armazenamento.

TERMO DE GARANTIA LIMITADA

A LG fornece garantia limitada para o produto adquirido, juntamente com seus acessórios.

A garantia ora fornecida aplica-se somente aos produtos adquiridos no Brasil, dentro dos seguintes prazos, contados a partir da aquisição do produto:

- 1) 90 (noventa) dias, conforme a legislação brasileira voltada ao consumidor.
- 2) Adicionalmente à garantia legal, a LG concede mais:
 - a. 270 (duzentos e setenta) dias para o aparelho celular;
 - b. 270 (duzentos e setenta) dias para carregadores de bateria; e
 - c. 90 (noventa) dias para baterias.Caso o produto ou seus acessórios apresentem problemas, você pode entrar em contato com o SAC – Serviço de Atendimento ao Consumidor através dos telefones 4004-5400 (Capitais e Regiões Metropolitanas) e 0800 707 5454 (para as demais localidades) *Somente chamadas

originadas de telefone fixo, ou consultar o website da LG (www.lge.com.br) para obter informações sobre as Assistências Técnicas Autorizadas LG e o serviço LG Collect. Mantenha sempre a Nota Fiscal original contendo todos os dados, pois ela é a comprovação da origem do aparelho e será necessária para a realização dos serviços necessários. A Garantia limitada fornecida pela LG não cobre:

1. Danos decorrentes do desgaste natural do produto, incluindo carcaça, teclado, lentes, displays e demais componentes;
2. Danos decorrentes do uso indevido e/ou impróprio, em desacordo com o Manual de Instruções ou que não tenham sido originados ou causados por ação ou omissão pela LG;
3. Danos causados por mau uso entendido como, mas não se limitando a, manipulação equivo-

TERMO DE GARANTIA LIMITADA

cada, riscos, quedas, acidentes, derramamento de líquidos e/ou alimentos, exposição à umidade ou a condições climáticas extremas, corrosão e oxidação no produto ou seus componentes;

4. Produtos que apresentem o número de série ilegível, raspado, danificado, apagado, alterado e/ou retirado;
5. Alterações, modificações e/ou reparos realizados por terceiros que não são oficialmente credenciados pela LG como Assistência Técnica Autorizada;
6. Produtos que não apresentem peças e/ou componentes originais da LG;
7. Produtos e componentes que tenham sido danificados por violação ou rompimento de lacres e peças, ou que tenham sido danificados pela utilização de peças e componentes não originais LG;
8. Desconfiguração ou danos do produto pelo embarque de con-

teúdo não autorizado, configurações não autorizadas, vírus ocasionados pelo acesso a sites da internet, entre outros.

▲ Atenção: A LG recomenda fortemente que, antes da realização de atualização do software ou da manutenção do produto, seja feita uma cópia de segurança dos dados, links e demais conteúdos que tenham sido embarcados através de download e que estejam gravados na memória, pois os mesmos poderão ser perdidos durante o procedimento de atualização ou reparo. Em caso de substituição do produto recomendamos o mesmo procedimento. A LG não poderá ser responsabilizada em qualquer hipótese pela perda, dano e/ou corrupção dos dados existentes no produto entregue para reparo, atualização de software ou substituição.

ATENÇÃO: *Caso seja necessário fazer a manutenção ou reparo de seu celular, alertamos que há risco de perder os dados gravados na memória de seu aparelho (Agenda, Contatos, Memória, Mensagens, Imagens e Sons de Download) e a LG Electronics não se responsabiliza pela perda destas informações.*

ESPECIFICAÇÕES TÉCNICAS LG-A275

Nome técnico: LG-A275

Terminal GSM 2G: 850/900/1800/1900 MHz

Medidas: 107,2 x 44,9 x 14,16 mm

Peso: 65,7 g

Bateria compatível: LGIP-531A

Carregadores compatíveis: STA-U35BR, STA-U35BD, STA-U35BS, STA-U35BR2, STA-U35BS2

Fone de ouvido compatível: SGEY0003744

EXPOSIÇÃO À ENERGIA DE RADIOFREQUÊNCIA

Este dispositivo cumpre as normas de exposição de RF, quando utilizado na posição normal junto ao ouvido ou quando posicionado a pelo menos 2,5 cm de distância do corpo. Quando uma bolsa para transporte, um clip de cinto ou um suporte forem utilizados junto ao corpo, não deverão conter metal e o dispositivo deverá ser colocado a pelo menos 2,5 cm de distância do seu corpo. Para a transmissão de arquivos ou mensagens, este dispositivo requer uma conexão de qualidade à rede. Em alguns casos, a transmissão do arquivo de dados ou mensagens podem sofrer atraso até que uma conexão esteja disponível.

Assegure-se que as instruções de distância acima especificadas serão seguidas até à conclusão da transmissão.

* O limite de SAR para dispositivos móveis utilizados pelos usuários é de 2,0 watts/quilograma (W/kg), calculados sobre dez gramas de tecido corporal. As normas incluem uma margem substancial de segurança para dar proteção adicional aos usuários e levar em conta quaisquer variações nas medições. Os valores de SAR podem variar dependendo dos requisitos nacionais e de acordo com a banda da rede.

DISPOSITIVOS ELETRÔNICOS

- Todos os aparelhos celulares podem sofrer interferências que afetam sua performance.
- Não utilize o telefone celular próximo a equipamentos médicos sem autorização.
- Evite colocar o aparelho próximo a aparelhos do tipo marca-passo, ou em bolsos na altura do peito. Alguns aparelhos auditivos podem sofrer interferências ou distúrbios causados por telefones celulares.
- Interferências menores podem ocorrer em tvs, rádios, PCs, etc.

CUIDADOS COM O PRODUTO E MANUTENÇÃO

- Use somente baterias e carregadores aprovados especificamente para este modelo. Ao usar outros tipos de carregadores e baterias você coloca sua segurança e saúde em risco além de anular a garantia do telefone.
- Não desmonte o aparelho. Em caso de problemas técnicos, dirija-se a um Serviço Autorizado LG.
- Reparos sob garantia, por opção da LG, podem incluir, mas não estão limitados à reposição de peças e placas, sejam elas novas ou reconcondionadas, desde que comprovada sua funcionalidade e compatibilidade com a peça que está sendo substituída.
- O aparelho deve permanecer longe de aquecedores, radiadores e fornos.
- Não derrube o aparelho, evite quedas.
- Não exponha o aparelho à vibração mecânica ou choque.
- Desligue o aparelho onde for solicitado por normas específicas. Por exemplo, não use o celular em hospitais pois ele pode afetar equipamentos médicos mais sensíveis.
- Não segure o aparelho em suas mão durante o carregamento da bateria, pois pode causar choque elétrico e danificar seriamente seu aparelho.
- Não carregue o aparelho perto de materiais inflamáveis, pois ele poderá esquentar e criar um incêndio.
- Use um pano seco para limpar seu aparelho. (Não utilize nenhum tipo de solvente, thinner, benzina ou álcool).
- Não carregue o aparelho sobre móveis com acabamento mais sensível.
- O aparelho deve ser carregado em uma área com boa ventilação.
- Não exponha o aparelho à fumaça ou poeira em excesso.

- Mantenha o aparelho afastado de cartões de crédito ou bilhetes magnéticos de transporte, pois as informações gravadas nas tarjas magnéticas podem ser danificadas.
- Não toque na tela do aparelho com objetos pontiagudos pois ela poderá ser danificada.
- Não exponha o aparelho à umidade ou líquidos.
- Use acessórios como fone de ouvido com cuidado. Não toque a antena sem necessidade.
- Não tente usar, tocar, remover ou reparar um vidro trincado ou quebrado. Os danos à tela por mau uso ou negligência não são cobertos pela garantia.
- Nunca coloque seu telefone em um forno de microondas, pois isto vai fazer com que a bateria exploda.
- Quando não estiver utilizando o seu telefone celular, mantenha-o em um lugar seguro.
- Não molhe o seu telefone celular. Se isto ocorrer, desligue-o imediatamente e retire a bateria. Se o aparelho estiver inoperante, encaminhe-o a um centro de Serviço Autorizado LG.

DIRIGIR COM SEGURANÇA

- Verifique as normas e leis de trânsito antes de usar seu telefone quando estiver dirigindo.
- Não ocupe suas mãos com o telefone ao dirigir. Dedique toda a atenção ao volante.
- Estacione o seu veículo em local seguro antes de fazer ou atender uma chamada se a legislação vigente assim o determinar.
- Se o seu veículo estiver equipado com air bag, não obstrua seu funcionamento com equipamentos portáteis sem fio. Isso pode causar a falha no acionamento do air bag e causar sérios danos por mau funcionamento.
- Se você estiver ouvindo música no seu veículo, certifique-se de que o volume esteja em nível adequado para que você possa ouvir também os sons ao seu redor e do veículo. Isso é muito importante nas estradas e rodovias.

EVITE DANOS À AUDIÇÃO

- Exposição a sons em alto volume por longos períodos podem causar sérios danos à sua audição. Nós recomendamos que você não ligue ou desligue o fone de ouvido quando este estiver posicionado em seu ouvido. Nós também recomendamos que os volumes de música e chamadas estejam em níveis adequados.

- Quando utilizar fones de ouvido, diminua o volume se você não conseguir ouvir as pessoas falando perto de você ou se a pessoa ao seu lado conseguir ouvir o que você estiver escutando.

Nota: O excesso de pressão sonora causada por fones de ouvido poderá causar perda de audição.

PARTES DE VIDRO

- Algumas partes de seu aparelho celular são feitas de vidro. O vidro poderá quebrar se o seu aparelho cair em uma superfície dura ou sofrer impacto.
- Se o vidro quebrar, não tente removê-lo ou consertá-lo. Pare de usar seu aparelho imediatamente até que o vidro seja reparado em um serviço autorizado.

ÁREAS EXPLOSIVAS

- Não utilize o telefone próximo a locais onde esteja ocorrendo demolição com o uso de explosivos. Observe as restrições e siga as normas e regulamentações.

ATMOSFERAS POTENCIALMENTE EXPLOSIVAS

- Não use o celular em pontos de reabastecimento.
- Não use o celular perto de combustíveis ou químicos.
- Não transporte ou armazene combustíveis, gases ou explosivos no mesmo compartimento onde você guarda seu telefone celular e acessórios.

EM AVIÕES

- Dispositivos sem fio podem causar interferências em aviões.
- Desligue seu aparelho antes de embarcar em um avião.
- Não use seu celular em solo sem a permissão da tripulação.

CRIANÇAS

- Mantenha o aparelho sempre em locais seguros e fora do alcance de crianças pequenas. Ele possui partes e peças pequenas que podem ser removidas e causar sufocamento se engolidas ou inaladas.

CHAMADAS DE EMERGÊNCIA

- As chamadas de emergência podem não estar disponíveis em todas as redes. De qualquer forma, você não pode depender somente do seu telefone para este tipo de

chamada. Verifique as informações sobre este serviço com sua operadora.

INFORMAÇÕES E CUIDADOS COM A BATERIA

- Antes de utilizar o telefone, carregue a bateria por 3 horas até que ela atinja a carga total.
- Use **SOMENTE** baterias e carregadores LG. Os carregadores LG são projetados para maximizar a vida útil da bateria.
- Mantenha-a carregada enquanto não estiver usando o telefone. Deste modo, o aproveitamento dos tempos de conversação e espera serão maiores.
- Você não precisa descarregar totalmente a bateria antes de recarregá-la. Ao contrário de outros sistemas, não há o efeito memória que possa comprometer a performance da bateria.
- O descarte da bateria deve seguir as instruções do fabricante. Por favor, recicle a bateria sempre que possível. Não descarte a bateria do seu celular em lixo comum ou doméstico.
- Carregue o telefone com o adaptador AC inserido em tomadas com tensão de 110 V ou 220 V.
- Carregue apenas baterias recarregáveis de íons de Lítio. Outros tipos de baterias podem queimar, causando ferimentos e danos.
- Não tente desmontar ou interligar os pólos da bateria (curto circuito).
- Mantenha os contatos metálicos da bateria limpos.
- Substitua a bateria usada por outra quando esta não oferecer uma performance aceitável. Uma bateria pode ser recarregada centenas de vezes até que seja necessária a sua substituição.
- Recarregue caso ela não tenha sido usada por um longo período para otimizar sua performance.
- Não exponha o carregador de bateria à luz solar diretamente ou à umidade, como em banheiros.
- Não deixe a bateria em lugares muito frios ou muito quentes, isso pode deteriorar a bateria, diminuindo sua performance.
- Há risco de explosão se a bateria for substituída por um tipo incorreto.
- Se você precisar substituir a bateria, leve-a ao Serviço Autorizado LG mais próximo

- ou a um revendedor.
- Remova sempre o plugue do carregador da tomada após o carregamento total da bateria para reduzir o consumo desnecessário de energia.
 - A vida útil da bateria depende das configurações de rede, do aparelho, padrões de uso e ambiente.
 - Certifique-se de que nada pontiagudo como unhas ou dentes de animais perfurem a bateria. Isso pode causar incêndio.
 - Sempre que for utilizar o carregador (adaptador), conecte firmemente o plugue. Um plugue mal conectado pode acarretar aquecimento excessivo ou fogo.
 - Desconecte o carregador (adaptador) durante uma tempestade para evitar choques elétricos ou fogo.
 - Carregue a bateria com o carregador (adaptador) em condições normais de temperatura ambiente. O carregador (adaptador), destina-se somente à utilização em ambiente fechado.
 - Para evitar choque elétrico ou fogo, não coloque sobre o fio do carregador (adaptador) objetos pesados, não faça cortes, emendas, dobras, não torça, puxe ou estique.

NÍVEL DE CARGA DA BATERIA

- Quando o nível de carga da bateria fica baixo o sensor de bateria fraca irá alertá-lo. Se o nível de carga da bateria ficar muito baixo, o telefone se desligará automaticamente e qualquer função em andamento não será salva (armazenada).

DADOS TÉCNICOS

Temperatura Ambiente: Máxima: +50°C (descarga) / +45°C (carga)
Mínima: -10°C

HOMOLOGAÇÃO ANATEL

Este produto está homologado pela Anatel, de acordo com os procedimentos regulamentados pela Resolução nº. 242/2000 e atende aos requisitos técnicos aplicados, incluindo os limites de exposição da Taxa de Absorção Específica referente a campos elétricos, magnéticos e eletromagnéticos de radiofrequência de acordo com as Resoluções nº. 303/2002 e 533/2009.



Para saber o endereço e o telefone da assistência técnica autorizada mais próxima, entre em contato com nossa central de atendimento.





LG Collect: Sistema de Coleta de Aparelhos Para Reparo na Rede de Assistência Técnica da LG

O Sistema LG Collect, em parceria com a Empresa Brasileira de Correios e Telégrafos, atende as cidades nas quais a LG não possui Rede Autorizada de Assistência Técnica.

Como usar o LG Collect?

1. Para obter informações e fazer solicitações do serviço LG Collect, entre em contato com o nosso SAC:

Áreas metropolitanas: 4004-5400

Demais localidades: 0800 707 5454 *Somente chamadas originadas de telefone fixo.

1. Ao atender a ligação, nosso atendente solicitará os dados do usuário, do respectivo aparelho e do defeito apresentado.
2. De posse das informações acima, nosso atendente fornecerá o número da autorização de postagem (e-ticket) e o prazo para a postagem do produto em uma agência dos Correios.
3. Após a coleta ser efetuada, o aparelho será encaminhado para a Assistência Técnica LG mais próxima, para realizar o devido reparo.
4. Assim que o serviço for concluído, o aparelho será enviado à residência do usuário por meio de Sedex, da ECT.

Documentos necessários para a coleta:

- Cópia da Nota Fiscal de compra.
- Número da coleta fornecido pelo SAC
- CPF do usuário
- Comprovante de endereço