

BRASTEMP

Gourmand



coifa
BA790

manual do consumidor

tecnologia moderna • versátil

BRASTEMP

Gourmand

Bem vindo à linha Brastemp Gourmand. Nossa idéia quando desenvolvemos esta linha foi de incentivar a inspiração, a criatividade, a celebração para aqueles que gostam de se aventurar na cozinha e proporcionar momentos descontraídos no melhor lugar da casa.

Agora que você já tem um produto Brastemp Gourmand, siga essa receita infalível:

*Pique o stress, misture criatividade,
tempere com ousadia, junte bons amigos e...
Boas risadas!*

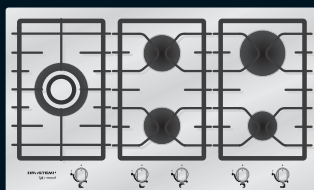
Desejamos muito sucesso com a sua nova Coifa!

Conheça os outros produtos da linha gourmand

conheça mais em:
www.brastemp.com.br



lava-louças



cooktop



forno

Todas as informações você encontra aqui

01 - segurança

02 - instalando sua coifa

03 - conhecendo sua coifa

04 - usando sua coifa

05 - limpeza e manutenção

06 - como resolver problemas

07 - características técnicas

08 - questões ambientais

09 - fale com a Brastemp

10 - termo de garantia



SUMÁRIO

01	Segurança.....	5
	Instruções importantes de segurança	5
	Itens de segurança	5
	Dicas importantes.....	6
02	Instalando sua Coifa.....	7
	Modos de funcionamento	7
	Requisitos elétricos	8
	Local de instalação	8
	Preparando o produto para a instalação.....	10
	Instalação.....	10
03	Conhecendo sua Coifa.....	14
	Descrição do produto.....	14
04	Usando sua Coifa	15
	Funcionamento	15
	Painel de controle.....	15
	Descrição das teclas	16
	Calibração dos sensores.....	18
05	Limpeza e manutenção	19
	Informações importantes sobre seu produto inox.....	19
	Limpeza geral.....	19
	Filtro de gordura (metálico).....	20
	Filtro de carbono ativo	20
	Limpendo o painel de sucção perimetral.....	21
	Para retirar o filtro de gordura (metálico).....	22
	Montagem do filtro de carbono	22
	Substituição das lâmpadas.....	23
06	Como resolver problemas.....	24
07	Características técnicas	24
08	Questões ambientais.....	25
	Embalagem	25
	Produto	25
	Descarte.....	25
09	Fale com a Brastemp.....	25
10	Termo de garantia.....	26

NOTA: Todas as imagens contidas neste manual são meramente ilustrativas.

01 SEGURANÇA

INSTRUÇÕES IMPORTANTES DE SEGURANÇA

A sua segurança e a de terceiros é muito importante.

Este manual e o seu produto têm muitas mensagens importantes de segurança. Sempre leia e siga as mensagens de segurança.



Este é o símbolo de alerta de segurança.

Este símbolo alerta sobre situações que podem trazer riscos à sua vida, ferimentos a você ou a terceiros.

Todas as mensagens de segurança virão após o símbolo de alerta de segurança e a palavra “PERIGO” ou “ADVERTÊNCIA”.

Estas palavras significam:



PERIGO

Existe risco de você perder a vida ou de ocorrerem danos graves, se as instruções não forem seguidas imediatamente.



ADVERTÊNCIA

Existe risco de você perder a vida ou de ocorrerem danos graves, se as instruções não forem seguidas.

Todas as mensagens de segurança mencionam qual é o risco em potencial, como reduzir a chance de se ferir e o que pode acontecer se as instruções não forem seguidas.

ITENS DE SEGURANÇA

- Desligue o disjuntor ou retire o plugue da tomada antes de efetuar qualquer manutenção ou limpeza do produto.
- Recoloque todos os componentes antes de ligar o produto.
- Não remova o fio de aterramento.
- Ligue o fio de aterramento a um terra efetivo.
- Não use adaptadores ou T's.
- Não use extensões.
- Se o cordão de alimentação estiver danificado, ele deve ser substituído pela Rede de Serviços Brastemp, a fim de evitar riscos.
- Use duas ou mais pessoas para mover e instalar o seu produto.
- Existe o risco de fogo se a limpeza não for realizada de acordo com as instruções.
- Não seguir estas instruções pode resultar em acidentes pessoais, danos ao produto e trazer risco de vida, incêndio ou choque elétrico.

DICAS IMPORTANTES

- A sua Coifa de Parede Brastemp foi desenvolvida exclusivamente para uso doméstico.
- Recomendamos que instalação da sua Coifa seja realizada pela Rede de Serviços Brastemp. Esta instalação não é gratuita.
- Não use a Coifa se ela estiver danificada ou não estiver funcionando corretamente.
- Instale e posicione a Coifa estritamente de acordo com as instruções contidas neste manual de usuário.
- O ar succionado pela Coifa não deve ser eliminado através do mesmo sistema de chaminé de outro dispositivo que funcione a gás ou outro combustível (por exemplo: aquecedor a gás).
- O ambiente deve ser suficientemente arejado quando o produto estiver sendo usado junto com outro dispositivo que funcione a gás ou outro combustível.
- Verifique se a tensão de alimentação indicada na etiqueta no cabo de alimentação da Coifa é a mesma da tomada onde ela será ligada (220V).
- Para proteção da rede elétrica o produto deve ser ligado a um circuito protegido por um disjuntor. Caso não existam disjuntores disponíveis no quadro de distribuição de força de sua residência, consulte um eletricista para instalá-los, preferencialmente próximo à Coifa.
- Utilize uma tomada exclusiva, e em perfeito estado, aprovada pelo Inmetro.
- Verifique se sua residência possui aterramento conforme a norma ABNT, NBR 5410.
- Jamais guarde materiais inflamáveis dentro ou em cima da Coifa.
- Não conserte ou substitua qualquer peça da Coifa, a não ser que seja especificamente recomendado neste manual. Todos os demais serviços de manutenção devem ser executados por um técnico da Rede de Serviços Brastemp, e serão cobrados após o período de garantia.
- A sua Coifa de Parede Brastemp não deve ser usada por crianças ou pessoas não capacitadas para operá-la corretamente.
- Não deixe acumular gordura dentro ou fora da Coifa, pois isto diminui o rendimento do aparelho. Efetue a limpeza da Coifa regularmente, conforme as instruções deste manual.
- Não coloque objetos sobre a Coifa, pois podem obstruir as saídas do ar, além de poder causar a queda do mesmo.
- Não faça a flambagem de alimentos sob a Coifa. Isso pode danificar o aparelho.
- Fique atento ao fritar alimentos. A gordura em alta temperatura pode inflamar-se produzindo chamas que podem danificar a Coifa.
- Faça a troca periódica dos filtros conforme as instruções da seção “Limpeza e Manutenção”.
- O acúmulo de gordura no interior do filtro diminui o rendimento da Coifa.
- Quando a lâmpada da Coifa estiver acesa, não toque na região em seu entorno, pois tanto a lâmpada quanto a região ao seu redor atingem altas temperaturas.

02 INSTALANDO SUA COIFA

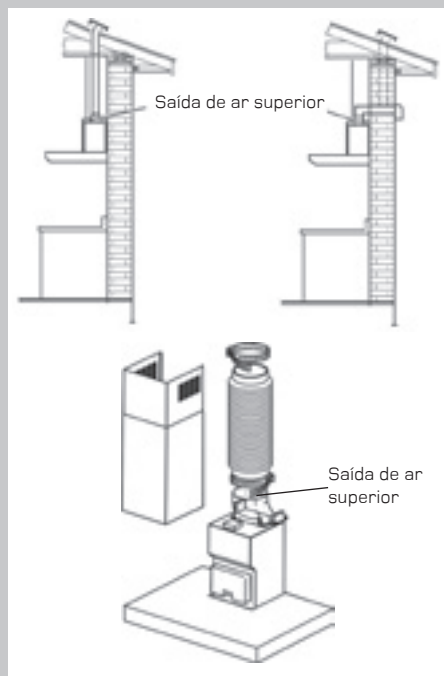
Recomendamos que instalação da sua Coifa seja realizada pela Rede de Serviços Brastemp. Esta instalação não é gratuita. As adequações civis e elétricas, bem como seus respectivos custos, são de incumbência do consumidor.

MODOS DE FUNCIONAMENTO

O produto foi projetado para ser usado de duas maneiras: modo Exaustão (o ar é direcionado para o exterior) ou modo Depurador (o ar passa por um filtro de carbono ativo e é direcionado novamente para dentro da cozinha).

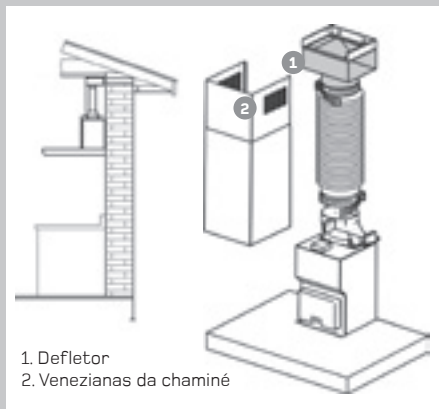
MODO DE EXAUSTÃO

No modo Exaustão o ar é direcionado para o exterior da residência. Neste modo, não se utiliza o filtro de carvão.



MODO DEPURADOR

No modo Depurador o ar recircula no ambiente, passando através do filtro anti-gordura, filtro de carbono ativo, do defletor e das venezianas da chaminé.



REQUISITOS ELÉTRICOS

ADVERTÊNCIA



Risco de Choque Elétrico

Desligue o disjuntor ou retire o plugue da tomada antes de efetuar qualquer manutenção no produto.

Recoloque todos os componentes antes de ligar o produto.

Não remova o fio de aterramento.

Ligue o fio de aterramento a um terra efetivo.

Não use adaptadores ou T's.

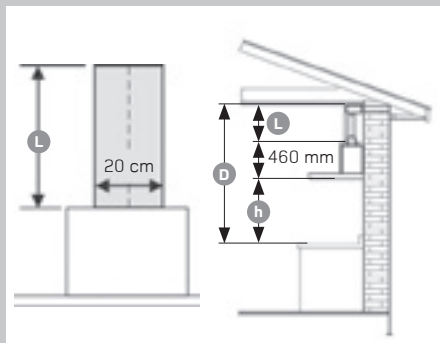
Não use extensões.

Não seguir estas instruções pode trazer risco de vida, incêndio ou choque elétrico.

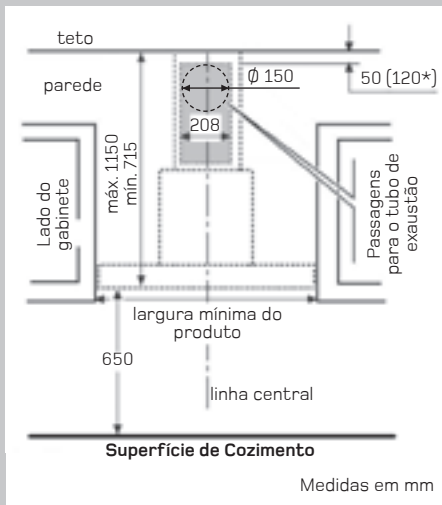
- Verifique se a tensão de alimentação indicada na etiqueta no cabo de alimentação da Coifa é a mesma da tomada onde ela será instalada.
- Para proteção da rede elétrica o produto deve estar ligado a um circuito protegido por um disjuntor. Caso não existam disjuntores disponíveis no quadro de distribuição de força de sua residência, consulte um eletricitista para instalá-los, preferencialmente próximo à Coifa.
- Verifique se sua residência possui aterramento conforme a norma ABNT, NBR 5410.

LOCAL DE INSTALAÇÃO

- Verifique se, perto da área onde estiver instalando o produto (numa área acessível mesmo quando o produto estiver instalado), existe um ponto de suprimento de energia. A tomada à qual o produto será conectado, deverá estar localizada em uma região conforme demarcado no desenho abaixo, onde a altura L é dada por $L = (D-h-460)$ mm, veja a figura.



- A distância entre a superfície do fogão ou cooktop (“h” na figura acima) deve ser de 650 mm. Se as instruções de instalação do fogão ou cooktop a gás especificarem uma distância maior, então siga estas instruções. Se o seu fogão/cooktop tiver tampão de vidro, é recomendável que se verifique a distância entre a Coifa e o fogão com o vidro do tampão aberto, pois a altura de cada fogão pode variar.
- Ao instalar o duto de exaustão, o diâmetro da saída de ar no modo exaustão deve ser de 150 mm. Se for menor, altere este diâmetro para a especificação correta.



- Verifique se na parede na qual a Coifa será instalada não existem conduítes ou encanamentos que possam impossibilitar a instalação.
- Buchas para fixação adequadas para paredes/tetos de alvenaria acompanham o produto. No entanto, um técnico qualificado deve ser consultado para certificar-se que a instalação é adequada para o seu tipo de parede/teto.
- A parede/teto deve ser suficientemente forte para suportar o peso do produto.
- Verifique se o produto adquirido é do tamanho correto para a área onde será instalado.
- Realize todo o trabalho de pré-instalação necessário (exemplo: instalação de tomada e/ou passagem para o tubo de exaustão).

IMPORTANTE

- Se for instalar o produto em uma parede “dry-wall”, recomendamos que não seja realizada a instalação da sua Coifa antes de contactar um representante técnico exclusivo deste tipo de material. O representante irá então verificar as necessidades para a instalação do produto. A instalação sem uma avaliação técnica especializada poderá causar danos ao produto, sendo que nesta circunstância haverá perda de garantia.
- Certifique-se de que a parede ou móvel onde a Coifa será instalada é forte o suficiente para suportar o peso do produto.

PREPARANDO O PRODUTO PARA A INSTALAÇÃO

- Para facilitar a instalação, remova temporariamente todos os filtros e outras peças que possam ser removidas cuja montagem e desmontagem estejam descritas neste manual. Estes deverão ser recolocados quando a instalação estiver concluída. Veja o parágrafo relativo à desmontagem.
- Remova todo o material de embalagem, incluindo manual e peças para instalação.
- Se possível, desligue e remova outros aparelhos elétricos que estejam muito próximos à área de instalação do produto, de maneira que haja maior acessibilidade ao teto/parede onde o produto será instalado. Caso contrário, proteja ao máximo as unidades e todas as peças relacionadas com a instalação. Escolha uma superfície lisa e cubra-a com algum tipo de proteção onde possa apoiar o produto e as peças.
- Desligue o circuito elétrico (disjuntor) que alimenta a tomada à qual o produto será ligado.
- Retire todo o filme plástico envolto no produto e chaminé.

IMPORTANTE:

Utilize luvas para manusear e retirar o filme plástico das chaminés.

INSTALAÇÃO

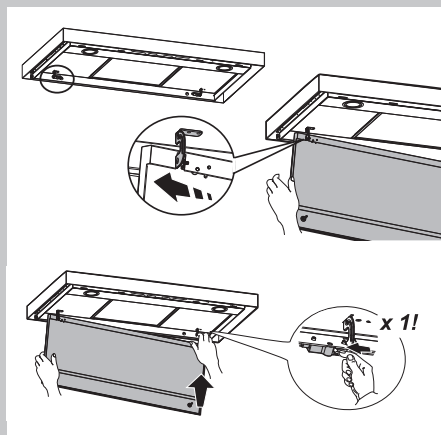
ADVERTÊNCIA

Risco de Lesão por Excesso de Peso

Use duas ou mais pessoas para mover e instalar o seu produto.

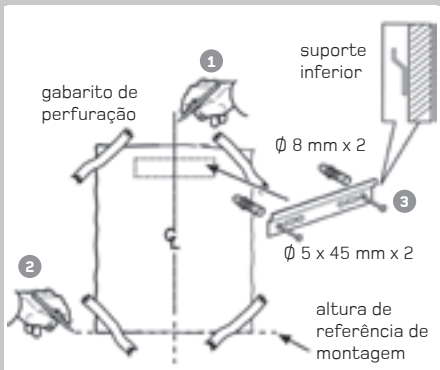
Não seguir essa instrução pode trazer danos à sua coluna ou ferimentos.

ANTES DE INICIAR A INSTALAÇÃO:



- a. Puxe o painel (PARTE FRONTAL) firmemente para baixo.
- b. Empurre para a esquerda a alavanca pequena que se encontra na parte direita do painel
- c. Desengate-o dos suportes posteriores.

INSTALANDO SUA COIFA



1. Usando um lápis, desenhe uma linha vertical na parede em direção ao teto que corresponda à linha central; isto tornará a instalação mais fácil. Estabeleça a altura apropriada da Coifa (distância entre o fogão ou cooktop e a Coifa). Veja esquema na pág. 8.

IMPORTANTE:

Respeite as distâncias mínimas especificamente indicadas neste manual de instruções.

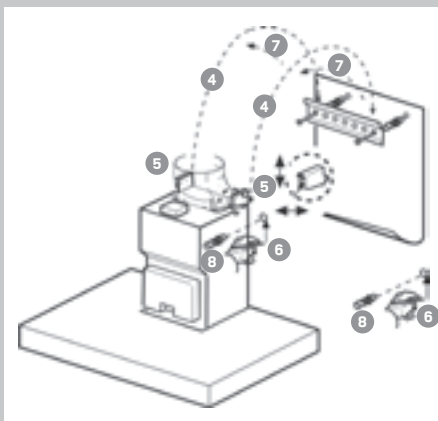
2. Desenhe uma linha horizontal na parede correspondente a esta distância e aplique o gabarito de perfuração: a linha central vertical impressa no gabarito de perfuração deve corresponder à linha central marcada na parede; além disso, a extremidade mais baixa do gabarito de perfuração deve corresponder à linha horizontal marcada na parede.

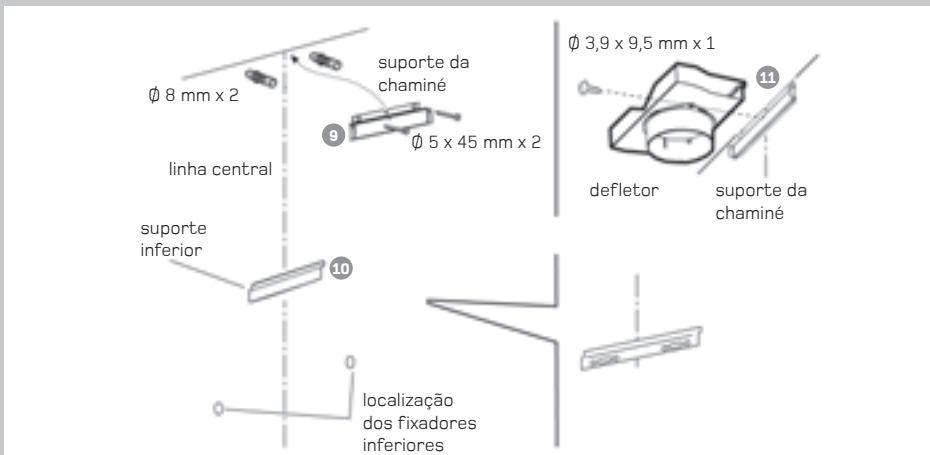
3. Posicione o suporte inferior no gabarito de perfuração alinhando-o com o retângulo desenhado. Marque a posição dos furos externos e então fure (broca 8 mm). Remova o esquema de perfuração, insira as 2 buchas de parede e fixe o suporte do produto com 2 parafusos de 5 x 45 mm.
4. Pendure o produto no suporte inferior.
5. Nivele o produto ajustando-o em relação à distância da parede e ao plano horizontal.

NOTA:

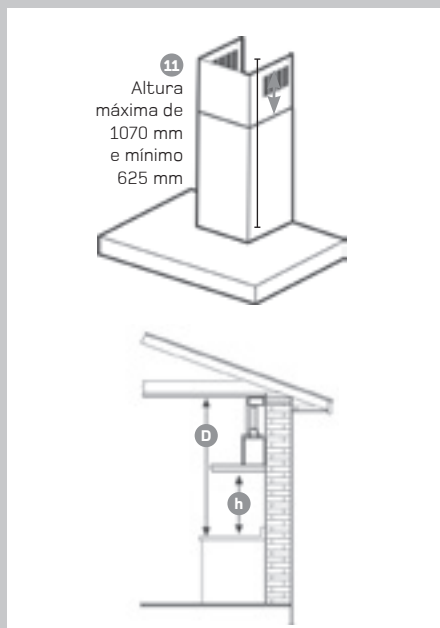
Sua coifa possui um sistema de regulagem chamado "Smart Instalation" que facilita o nivelamento durante a instalação.

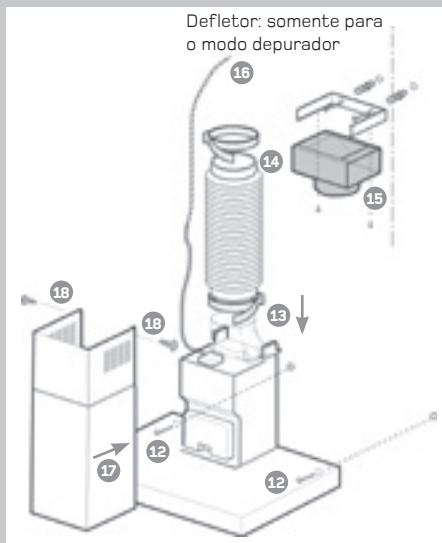
6. Faça duas marcas a lápis, pela parte interna do produto, para sua fixação final.
7. Remova o produto do suporte inferior.
8. Perfure os pontos indicados (broca 8 mm) e insira duas buchas de parede.





9. Fixe o suporte da chaminé (o lado com furos de fixação voltados para cima - ver figura abaixo) na parede, próximo ao teto, usando o próprio suporte como um molde (as pequenas aberturas cortadas no suporte devem coincidir com a linha central previamente traçada na parede), marque 2 furos com um lápis, fure e fixe o suporte com 2 parafusos e buchas.
10. Apenas para o modo de Depurador: instalar o defletor no suporte da chaminé. Veja figura acima.
11. Tamanho da chaminé: a chaminé é fornecida num tamanho padrão em duas peças e pode ser ajustada no tamanho necessário como apresentado na figura ao lado.





12. Fixe o produto firmemente à parede com parafusos.
13. Conecte o tubo de ventilação ao anel de conexão encontrado acima da unidade de sucção do motor.
14. Se desejar instalar o produto para utilizá-lo no modo Exaustão, a outra extremidade do tubo deve ser fixada ao tubo de ventilação que conduz ao lado externo.
15. Se desejar instalar o produto para utilizá-lo no modo Depurador, conecte a outra extremidade do tubo ao anel de conexão sobre o defletor.
16. Conecte o plugue à tomada.
17. Inserir as chaminés no alojamento apropriado em cima do exaustor cobrindo completamente o grupo aspirador.

18. Extrair a secção superior e fixá-los em cima com 2 parafusos.
19. Se for modo Depurador, montar o suporte do filtro de carbono com carvão e o filtro anti-gordura. Se for modo Exaustão, montar somente o filtro anti-gordura.
20. Instalação do painel de sucção perimetral:
 - a. Encaixar os pinos do painel às dobradiças.
 - b. Fixar o painel atarraxando as porcas S nos pinos com um alicete (verificar se o painel ficou bem fixado).
 - c. Fechar o painel perimetral para cobrir a área de sucção, encaixando os pinos nos alojamentos e pressionando-os.

IMPORTANTE:

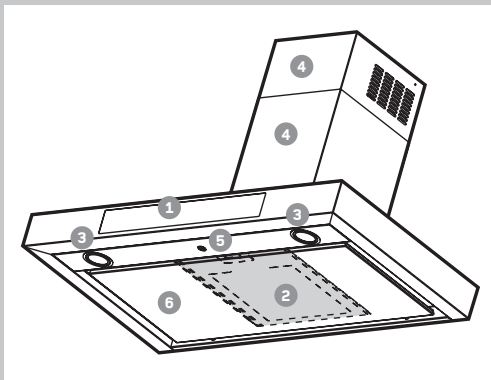
O kit de instalação, bem como o tubo de ventilação, não serão fornecidos gratuitamente, podendo ser adquiridos na Rede de Serviços Brastemp. Solicite no momento do pedido de instalação.

Quando modo exaustão, a saída de ar na parede deve estar na região da chaminé, respeitando a altura mínima de 715 mm e máxima de 1100 mm em relação a parte inferior da Coifa.

03 CONHECENDO SUA COIFA

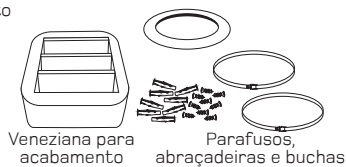
DESCRIÇÃO DO PRODUTO

1. Painel de controle.
2. Filtro de gordura (acima do filtro de sucção perimetral).
3. Lâmpadas halógenas.
4. Chaminé telescópica.
5. Sensores.
6. Painel de sucção perimetral.



IMPORTANTE:

O kit de instalação, bem como o tubo de ventilação, não serão fornecidos gratuitamente, podendo ser adquiridos na Rede de Serviços Brastemp. Solicite no momento do pedido de instalação.



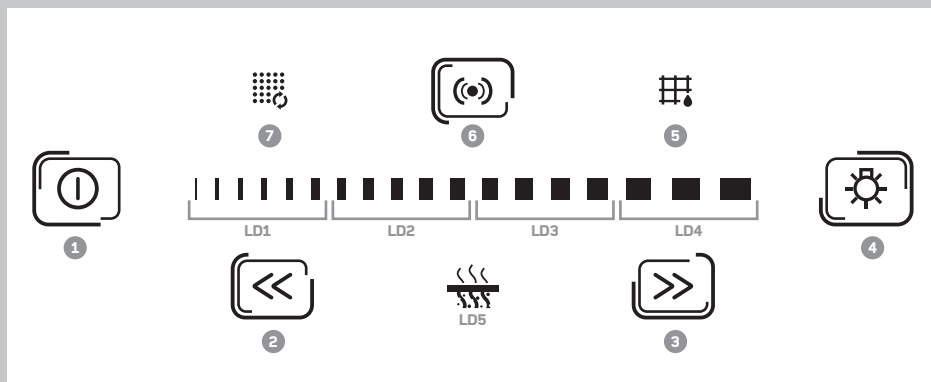
04 USANDO SUA COIFA

FUNIONAMENTO

Recomenda-se ligar a Coifa 5 minutos antes de começar a cozinhar e mantê-la funcionando por cerca de 15 minutos após terminar de cozinhar.

Quando houver muito vapor na cozinha, é adequado ligar a Coifa na velocidade máxima de sucção.

PAINEL DE CONTROLE



- | | |
|--|---|
| 1. Tecla Liga/Desliga/Stand-by do motor | LD1 indicador da Velocidade 1 |
| 2. Tecla de diminuição de velocidade | LD2 indicador da Velocidade 2 |
| 3. Tecla de aumento de velocidade | LD3 indicador da Velocidade 3 |
| 4. Tecla LIGA/DESLIGA da luz | LD4 indicador da Velocidade 4 |
| 5. Indicação para limpeza do filtro de gordura | LD5 indicador do modo de operação "Controle de Qualidade do Ar" |
| 6. Tecla Sensor Automático e do "Controle de Qualidade do Ar" (Funcionamento Automático) | |
| 7. Indicação para limpeza do filtro de carbono | |

DESCRIÇÃO DAS TECLAS

TECLA LIGA/DESLIGA/STAND-BY



Para colocar a Coifa em **Stand-by**, pressione ① por, pelo menos, 2 segundos. Esta operação habilita todas as teclas, coloca a Coifa no modo **Stand-by** (Coifa pronta para funcionamento. As teclas ① e ☉ acendem) e ativa o sensor automático.

Pressione a tecla ① novamente por, pelo menos, 2 segundos para **DESLIGAR** a Coifa e desabilitar todas as teclas, exceto a tecla ☼.

POTÊNCIA/VELOCIDADE DE SUÇÃO



Pressione o botão << para diminuir a velocidade de sucção ou >> para aumentar a velocidade de sucção.



A velocidade atual é mostrada pela barra, que irá, gradualmente, estender-se, em intervalos determinados, dependendo da velocidade ajustada, de acordo com o que segue:



• **Velocidade 1:** LED indicador "LD1" aceso.



• **Velocidade 2:** LEDs indicadores "LD1" e "LD2" acesos.



• **Velocidade 3:** LEDs indicadores "LD1", "LD2" e "LD3" acesos.



• **Velocidade 4** (velocidade intensiva): LEDs indicadores "LD1", "LD2" e "LD3" acesos, LED indicador "LD4" piscando.

Obs.: a velocidade 4 é a velocidade intensiva e é cronometrada.

A Coifa irá funcionar nesta velocidade durante 5 minutos, depois irá continuar na velocidade 2.

Para desativar esta função antes que os 5 minutos expirem, pressione <<.

TECLA LIGA/DESLIGA DA LUZ



Pressione a tecla ☼ para ligar/desligar gradualmente as luzes, variando as suas intensidades.

TECLA DE INDICAÇÃO PARA LIMPEZA DO FILTRO DE GORDURA



Após **80 horas** de funcionamento, a tecla ☼ acende para indicar que o filtro de gordura precisa de limpeza. Assim que o filtro de gordura estiver limpo, pressione ☼ por, pelo menos, 3 segundos enquanto a coifa estiver LIGADA e funcionando em qualquer velocidade. A indicação apagará sinalizando que a limpeza foi realizada e também o reajuste do sistema para a próxima limpeza.

TECLA SENSOR AUTOMÁTICO E DO "CONTROLE DE QUALIDADE DO AR"

IMPORTANTE:

Esta função não é ativada se a Coifa estiver DESLIGADA.



Com o **Funcionamento Automático** a Coifa pode funcionar de dois modos diferentes: Sensor automático e Controle de Qualidade do ar.

Para ajustar qualquer modo, mantenha a tecla (⊕) pressionada até que o modo desejado seja ativado.

O **Sensor Automático** (a tecla (⊕) acende) assegura a sucção correta dos vapores de cozimento, baseada nas condições ambientais detectadas. Durante o cozimento, o sistema reage imediatamente a qualquer aumento de vapor e continua na velocidade ajustada por, no mínimo, 1 minuto, antes de retornar para a velocidade mais baixa ou desligar.

No final do cozimento, quando as condições ambientais voltarem ao normal, o sistema desliga. No entanto, se as condições forem similares às dos parâmetros de stand-by, a Coifa será desligada 30 minutos mais tarde, mesmo se os parâmetros de stand-by não forem realmente atingidos.

Com a tecla **Sensor Automático** (⊕) também é possível acionar a função “**Controle de Qualidade de Ar**” (o indicador 🌫️ acende) e sua coifa passa a funcionar também como um sistema de monitoramento do ar, assegurando um alto nível de qualidade do ar. Para acionar esta função pressione a tecla **Sensor Automático** (⊕) duas vezes até que a indicação 🌫️ acenda. O sistema reage imediatamente a qualquer aumento de vapor, e continua na velocidade ajustada por, no mínimo, 1 minuto, antes de retornar para a velocidade mais baixa ou desligar.

Depois que o efeito do vapor terminar, quando as condições ambientais retornarem para aquelas de antes do cozimento, o sistema desliga.

Obs.: Toda vez que a Coifa vai de **DESLIGADA** para o modo **Stand-by**, o sistema entra no modo automático.

Para sair do **Funcionamento Automático**, pressione a tecla << ou >> (o LED indicador 🌫️ ou a tecla (⊕) apaga), diminuindo ou aumentando a velocidade automática em um passo, ou pressione ① para voltar para o modo **Stand-By**.

TECLA DE INDICAÇÃO PARA LIMPEZA DO FILTRO DE CARBONO



O produto vem de fábrica preparado considerando modo Exaustão e neste modo não se deve utilizar o filtro carbono, portanto o produto não vem configurado para indicar quando deve ser realizada a limpeza do filtro carbono. Caso o produto esteja instalado como Depurador é necessário realizar a configuração do sistema para que o mesmo indique quando deve ser realizada a limpeza do filtro de carbono. Para ativar a indicação para limpeza do filtro de carbono, coloque a Coifa ligada em **stand-by**, pressione as teclas 🌫️ e 🌫️ simultaneamente durante 3 segundos. A ativação é confirmada pelas teclas 🌫️ e 🌫️ piscando durante 3 segundos.

Após 320 horas de funcionamento, com a Coifa **LIGADA**, a tecla de indicação para limpeza do filtro de carbono acende indicando que o filtro precisa de limpeza.

Assim que o filtro de carbono estiver limpo, pressione 🌫️ por, pelo menos, 3 segundos, com a Coifa **LIGADA** e funcionando em qualquer velocidade. A indicação apagar-se-á, sinalizando que a limpeza foi realizada e o reajuste do sistema para a próxima limpeza também.

Desativar a indicação do filtro de carbono

Caso queira desativar a indicação do filtro de carbono coloque a Coifa em stand-by e, então, pressione as teclas 🌫️ e 🌫️ durante 3 segundos. A tecla 🌫️ irá piscar e um bip longo será ouvido indicando a alteração.

IMPORTANTE:

Toda as vezes que a condição for alterada, um bip longo será ouvido.

CALIBRAÇÃO DOS SENSORES

CALIBRAÇÃO AUTOMÁTICA DOS SENSORES

O sistema exige a calibração automática dos sensores. Esta calibração é realizada, com o motor desligado, durante a primeira instalação, bem como toda as vezes que há um corte na energia elétrica.

Esta operação é confirmada pela tecla (⏻) piscando e a tecla (⏻) acendendo.

CALIBRAÇÃO MANUAL DOS SENSORES

O sistema também poderá ser forçado manualmente a realizar o procedimento de calibração, como segue:

1. Coloque a Coifa em **Stand-by** e pressione (⏻) durante 5 segundos.
2. Esta operação é confirmada pela tecla (⏻) piscando e a tecla (⏻) acendendo.

Esta operação deverá ser realizada quando:

- a Coifa for instalada pela primeira vez;
- há um corte de energia elétrica durante muitas horas ou dias;
- a ocorrência de uma mudança rápida na temperatura da cozinha.

TESTE DOS SENSORES

O teste dos sensores é realizado continuamente durante o funcionamento automático. No caso de falha, as teclas (⏻) e (⏻) piscam (entre em contato com a assistência técnica). Neste caso, ainda será possível utilizar a Coifa no modo manual.

Obs.: para otimizar o desempenho dos sensores:

- sempre mantenha a área dos sensores limpa e livre de quaisquer obstruções que possam evitar que o ar chegue ao elemento dos sensores;

- assegure que borrifos de água (ou outro líquido) não atinjam o sensor;
- evite o contato do sensor com solventes orgânicos, resinas de silicone e amônia.

ESCOLHENDO A SUPERFÍCIE DE TRABALHO FOGÃO/COOKTOP

Esta operação otimiza o funcionamento automático da Coifa.

1. Desligue a Coifa.
2. Pressione as teclas << e >>, simultaneamente durante 5 segundos, até que os leds fiquem acesos correspondendo ao tipo de queimador conforme legenda abaixo.



LED indicador LD1 aceso = queimador a gás



LEDs indicadores LD1+LD2 acesos = queimador por indução



LEDs indicadores LD1+LD2+LD3 acesos = queimador elétrico

Dez segundos depois que o tipo de queimador for selecionado, ele será automaticamente salvo pelo sistema.

A escolha salva será confirmada pela própria seleção piscando 3 vezes. Assim que a escolha estiver salva, a Coifa irá desligar.

Obs.: sua Coifa já vem ajustada de fábrica para queimadores a gás

ADVERTÊNCIA



Risco de Choque Elétrico

Desligue o disjuntor ou retire o plugue da tomada antes de efetuar qualquer manutenção no produto.

Recoloque todos os componentes antes de ligar o produto.

Não remova o fio de aterramento.

Ligue o fio de aterramento a um terra efetivo.

Não use adaptadores ou T's.

Não use extensões.

Não seguir estas instruções pode trazer risco de vida, incêndio ou choque elétrico.

INFORMAÇÕES IMPORTANTES SOBRE SEU PRODUTO INOX

Todos os tipos de aço inox do mercado, apesar de resistentes, podem sofrer corrosão (ferrugem) quando atingidos por produtos de limpeza que contenham cloro, como alvejantes e água sanitária.

Diferentemente dos utensílios de cozinha, muitos eletrodomésticos são fabricados com um tipo de aço inox magnético que permite a fixação de ímãs.

Utensílios de cozinha, como talheres de inox, por exemplo, são menos suscetíveis à corrosão porque são constantemente lavados e secos, ou seja, raramente acumulam sujeira ou resíduos de produtos de limpeza nos cantos e frestas. Porém, eletrodomésticos exigem cuidados especiais, do contrário, poderão apresentar sinais de oxidação.

LIMPEZA GERAL

1. O produto deve ser limpo regularmente tanto interna como externamente. O acúmulo de gordura no interior do filtro diminui o rendimento da Coifa.
2. Desligue o disjuntor ou retire o plugue da tomada antes de limpar ou realizar qualquer manutenção no produto.
3. Não utilize panos ou esponjas encharcadas, nem jatos d'água.
4. Não utilize cera nem produtos de limpeza com silicone ou materiais inflamáveis sobre a Coifa.

5. Não utilize materiais abrasivos, como esponjas de aço ou saponáceos, objetos pontiagudos ou cortantes, nem álcool ou produtos de limpeza com silicone porque podem danificar o produto.
6. Para limpeza de rotina utilize apenas um pano ou esponja macia, com sabão neutro, desengordurantes ou detergentes (suaves ou neutros).
7. Sempre remova o resto de detergente com pano umedecido e seque o produto com pano ou papel. O acúmulo de água e resíduos pode provocar o aparecimento de manchas e desencadear o processo de ferrugem.
8. Para evitar riscos e manchas nas áreas em aço inoxidável da Coifa, limpe o produto no sentido do escovamento do aço e enxugue-o imediatamente após a limpeza.

FILTRO DE GORDURA (METÁLICO)

O filtro metálico de gordura possui duração ilimitada. Ele deverá ser lavado, pelo menos, uma vez ao mês, manualmente ou sendo colocado na lava-louças (utilize um ciclo curto e baixa temperatura). Se for lavado na lava-louças, a superfície do filtro poderá ficar opaca. Isto não irá causar nenhuma redução no desempenho.

Para remover o filtro, puxe o puxador para fora. Depois que o filtro for lavado e seco, recoloque-o seguindo o procedimento inverso.

IMPORTANTE:

Limpe o filtro de gordura, pelo menos, uma vez ao mês para remover quaisquer resíduos de óleo ou gordura independentemente dos indicadores de limpeza acenderem avisando ou não.

FILTRO DE CARBONO ATIVO (SOMENTE MODELOS COM FILTRO)

O filtro de carbono deverá ser lavado na lava-louças, na temperatura mais alta possível, utilizando um detergente padrão para lava-louças. Recomenda-se que nada seja colocado na lava-louças quando for lavar o filtro.

Após a lavagem, o filtro de carbono deverá ser reativado com a sua colocação no forno, a uma temperatura de 100°C, durante 10 minutos.

O filtro de carbono deverá ser lavado sempre que a tecla de indicação para limpeza do filtro acender ou pelo menos uma vez ao ano.

Substitua o filtro de carbono a cada 3 anos.

ATENÇÃO:

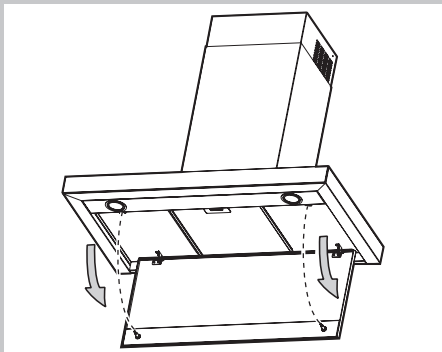
- Utilize luvas de segurança.
- Desligue o aparelho da fonte de alimentação elétrica.

LIMPANDO O PAINEL DE SUCÇÃO PERIMETRAL

O sistema de sucção perimetral maximiza a sucção dos vapores melhorando a eficiência de sua coifa.

DESMONTAGEM

Puxe o painel (PARTE FRONTAL) para baixo.



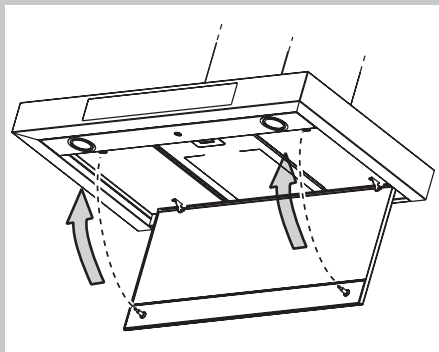
LIMPEZA

O painel de sucção deverá ser limpo com a mesma frequência do filtro de gordura. Utilize um pano úmido e um detergente líquido suave.

Não utilize produtos abrasivos. NÃO UTILIZE ÁLCOOL!

MONTAGEM

Para fechar novamente o painel, posicione o painel para cima e pressione os pinos da extremidade. Sempre certifique-se de que está bem fixado.

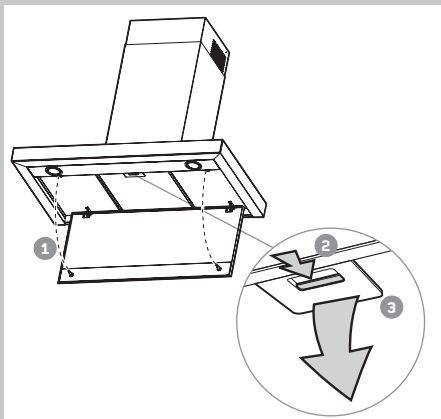


IMPORTANTE:

Sempre verifique se o painel está instalado corretamente.

PARA RETIRAR O FILTRO DE GORDURA (METÁLICO)

1. Baixe o painel de sucção perimetral.
2. Aperte a trava como indicado na figura ao lado.
3. Extraia o filtro para baixo.



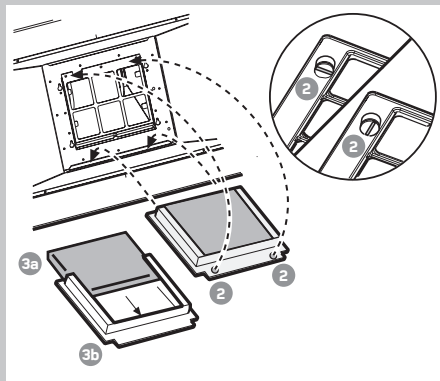
IMPORTANTE:

- Nunca utilize substâncias abrasivas.
- Limpe frequentemente o vidro do sensor.

MONTAGEM DO FILTRO DE CARBONO

Após baixar o painel de sucção:

1. Retirar o filtro metálico conforme indicado anteriormente.
2. Retire a armação de suporte do filtro rodando os botões 90°.
3. Monte o filtro carbono "3a" no suporte "3b".



Siga a ordem inversa para reposicionar a armação de suporte do filtro e o filtro metálico no respectivo lugar.

SUBSTITUIÇÃO DAS LÂMPADAS

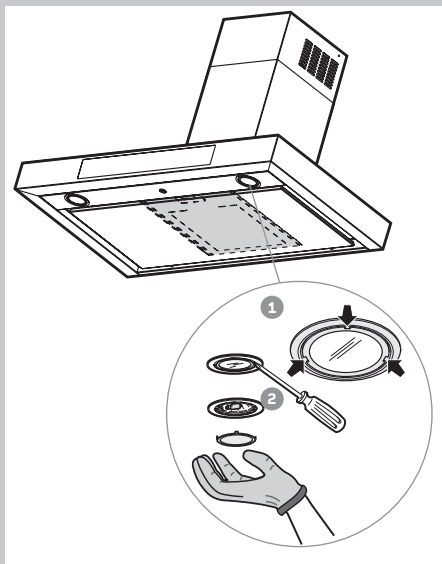
ATENÇÃO:

Assegure-se de que o aparelho está desligado antes de substituir a lâmpada, para evitar a possibilidade de choque elétrico.

IMPORTANTE:

Utilize somente lâmpadas halógenas G4 de, no máximo, 20 watts.

1. Utilize uma pequena chave de fendas ou um outro utensílio adequado para extrair a cobertura da luz.
2. Substitua a lâmpada fundida. Utilize apenas lâmpadas halógenas de 20 W, no máximo, tendo o cuidado de não lhes tocar com as mãos.
3. Torne a fechar a cobertura da luz (fixação por encaixe).



06 COMO RESOLVER PROBLEMAS

Antes de chamar a Rede de Serviços Brastemp, faça uma verificação prévia, consultando a tabela a seguir:

Ocorrência	Procedimentos
A Coifa não liga	<ul style="list-style-type: none">• Desarmou algum disjuntor? Religue o disjuntor. Se o problema continuar, chame a Rede de Serviços Brastemp.• O cabo de alimentação não está conectado à tomada? Conecte o cabo de alimentação a uma tomada de 3 pinos aterrada.
Força de sucção insuficiente	<ul style="list-style-type: none">• A velocidade correta foi selecionada? Verifique se a velocidade selecionada está adequada.• Os filtros precisam ser limpos ou substituídos? Limpe ou substitua os filtros.• As saídas de ar estão obstruídas? Verifique se as saídas de ar estão livres.
A lâmpada não acende	<ul style="list-style-type: none">• A lâmpada precisa ser trocada? Troque a lâmpada. Veja seção “Substituindo as Lâmpadas”.• A lâmpada foi corretamente instalada? Verifique se a lâmpada está corretamente instalada. Veja seção “Substituindo as Lâmpadas”.

07 CARACTERÍSTICAS TÉCNICAS

Código do Produto	BA790ARRNA
Dimensões externas do produto (largura x profundidade x altura) (mm)	900 x 500 x 1155 máx. / 620 mín.
Dimensões do produto embalado (largura x profundidade x altura) (mm)	980 x 650 x 630
Peso sem embalagem (kg)	23,3
Peso com embalagem (kg)	30,9
Tensão de alimentação (V)	220
Variação de tensão admitida (V)	198 – 242
Potência total (W)	215

08 QUESTÕES AMBIENTAIS

EMBALAGEM

A Brastemp procura, em seus novos projetos, usar embalagens cujas partes sejam de fácil separação, bem como de materiais recicláveis. Portanto, as peças das embalagens (calços de isopor, sacos plásticos e caixa de papelão) devem ter o seu descarte de maneira consciente, sendo destinados, preferencialmente, a recicladores.

PRODUTO

Este produto foi construído com materiais que podem ser reciclados e/ou reutilizados. Então, ao se desfazer deste produto, procure companhias especializadas em desmontá-lo corretamente.

DESCARTE

Ao descartar este produto, no final de sua vida útil, solicitamos que seja observada a legislação local existente e vigente em sua região, fazendo o descarte da forma mais correta possível.

09 FALE COM A BRASTEMP

Em caso de dúvidas ou de problemas no produto, entre em contato com a Central de Relacionamento Brastemp. Ao ligar, tenha em mãos o número do modelo e o número de série do seu produto. Ambos os números podem ser encontrados na etiqueta, que está localizada na parede interna à direita (visível quando a porta está aberta).

Entre em contato com a Rede de Serviços Brastemp, através dos números de telefone abaixo:

Ligue para:

- Capitais e Regiões Metropolitanas: 3003-0099
- Demais Localidades: 0800 970 0999

Ou acesse o site: www.brastemp.com.br



Rede de Serviços

REDE DE SERVIÇOS BRASTEMP

- Mais de 3.000 técnicos treinados pela fábrica
- Peças originais
- Atendimento em horário comercial

10 TERMO DE GARANTIA

O seu produto Brastemp é garantido contra defeitos de fabricação, pelo prazo de 12 meses contados a partir da data da emissão da Nota Fiscal ao consumidor, sendo:

- 3 meses - garantia legal;
- 9 últimos meses - garantia especial, concedida pela a Whirlpool S.A. – Unidade de Eletrodomésticos.

A garantia compreende a substituição de peças e mão-de-obra no reparo de defeitos devidamente constatados, pelo fabricante ou Rede de Serviços Brastemp, como sendo de fabricação.

Durante o período de vigência da garantia, o produto terá os serviços da Rede de Serviços Brastemp.

Apenas a Rede de Serviços Brastemp, a Whirlpool S.A., ou à quem ela indicar, serão responsáveis pela constatação de defeitos e execução de reparos dentro do prazo de garantia. Neste caso, se defeitos constatados durante o prazo de garantia forem de fabricação, o fabricante se obriga a trocar as peças e/ou assistir gratuitamente o seu produto a partir da data da chamada.

As garantias legal e/ou especial ficam automaticamente invalidadas se:

- O uso não for exclusivamente doméstico;
- Na instalação do produto, não forem observadas as especificações e recomendações do Manual do Consumidor quanto às condições para instalação do produto, tais como, nivelamento do produto, adequação do local para instalação, tensão elétrica compatível com o produto, etc;
- Na instalação, as condições elétricas e/ou de gás não forem compatíveis com a ideal recomendada no Manual do Consumidor;
- Na utilização do produto não forem observadas as instruções de uso e recomendações do Manual do Consumidor;
- Ocorrer mau uso, má conservação, uso inadequado, descuido com o produto, ou ainda, sofrido alterações ou modificações estéticas e/

ou funcionais, bem como, tiver sido realizado conserto por pessoas ou entidades não credenciadas pela Rede de Serviços Brastemp;

- Houver sinais de violação do produto, remoção e/ou adulteração do número de série ou da etiqueta de identificação do produto.

As garantias legal e/ou especial não cobrem:

- Despesas com a instalação do produto realizada pela Rede de Serviços Brastemp ou por pessoas ou empresas não credenciadas pela Whirlpool S.A., salvo os produtos com instalação gratuita informada no manual;
- Despesas decorrentes e consequentes de instalação de peças e acessórios que não pertençam ao produto, mesmo aqueles comercializados pela Whirlpool S.A. - Unidade de Eletrodomésticos, salvo os especificados para cada modelo;
- Despesas com mão-de-obra, materiais, peças e adaptações necessárias à preparação do local para instalação do produto, ou seja: rede elétrica, de gás, alvenaria, aterramento e etc.;
- Serviços e/ou despesas de manutenção e/ou limpeza do produto;
- Falhas no funcionamento do produto decorrentes de insuficiência, interrupções, problemas ou falta no fornecimento de energia elétrica ou gás na residência, tais como: oscilações de energia elétrica superiores ao estabelecido no manual do consumidor e etc.;
- Falhas no funcionamento normal do produto decorrentes da falta de limpeza e excesso de resíduos, bem como decorrentes da ação de animais (insetos, roedores ou animais domésticos), ou ainda, decorrentes da existência de objetos em seu interior, estranhos ao seu funcionamento e finalidade de utilização;
- Transporte do produto até o local definitivo da instalação;
- Produtos ou peças que tenham sido danificados em consequência de remoção, manuseio, quedas ou atos pelo próprio consumidor ou por terceiros, bem como efeitos

decorrentes de fato da natureza, tais como relâmpago, chuva inundação, etc.;

Importante: NÃO NOS RESPONSABILIZAMOS POR VÍCIO DE SERVIÇOS PRESTADOS POR TERCEIROS. Recomendamos que no ato da entrega, confira seu produto na presença do transportador. Verifique a qualidade da entrega, a quantidade, se o produto está de acordo com a compra e a descrição da Nota Fiscal que o acompanha. Caso exista qualquer problema, recuse o produto, registre o motivo no verso da Nota Fiscal e entre em contato com o responsável pelo serviço de entrega.

- Defeitos estéticos (produtos riscados ou amassados) ou com falta de peças internas ou externas de produtos vendidos no estado, saldo ou produtos de mostruário. Esses produtos têm garantia de 12 meses apenas para defeitos funcionais não discriminados na nota fiscal de compra do produto.
- Problemas de oxidação/ferrugem causados pelos seguintes fatores:
 - Instalação em ambientes de alta concentração salina tais como regiões litorâneas;
 - Instalações em ambientes onde o produto esteja exposto a outros produtos químicos ácidos ou alcalinos que possam agredir a pintura do mesmo;
 - Utilização de produtos químicos inadequados para limpeza.
- Despesas por processos de inspeção e diagnóstico, incluindo a taxa de visita do técnico, que determinem que a falha no produto foi causada por motivo não coberto por esta garantia;
- Chamados relacionados a orientação de uso de eletrodomésticos, cuja explicação esteja presente no Manual de Instruções ou em Etiquetas Orientativas que acompanham o produto, serão cobrados dos consumidores.

A garantia especial não cobre:

- Deslocamentos para atendimentos de produtos instalados fora do município sede da Rede de Serviços Brastemp, o qual poderá cobrar taxa de locomoção do técnico, previamente

aprovada pelo consumidor, conforme tabela de quilometragem informada pela Whirlpool S.A. – Unidade de Eletrodomésticos através do Serviço de Atendimento ao Consumidor (SAC);

- Todo e qualquer vício de fabricação aparente e de fácil constatação;
- Peças sujeitas ao desgaste natural, descartáveis ou consumíveis, peças móveis ou removíveis em uso normal, tais como botões de comando, puxadores, bem como, a mão-de-obra utilizada na aplicação das peças e as conseqüências advindas dessas ocorrências.

Considerações gerais:

A Whirlpool S.A. - Unidade de Eletrodomésticos não autoriza nenhuma pessoa ou entidade a assumir em seu nome, qualquer outra responsabilidade relativa à garantia de seus produtos além das aqui explicitadas.

A Whirlpool S.A. - Unidade de Eletrodomésticos reserva-se o direito de alterar características gerais, técnicas e estéticas de seus produtos, sem aviso prévio. Este termo de garantia é válido para produtos vendidos e instalados no território brasileiro. Para a sua tranquilidade, mantenha o Manual do Consumidor com este Termo de Garantia e Nota Fiscal de compra do produto em local seguro e de fácil acesso.

ATENÇÃO: para usufruir da garantia, preserve e mantenha em sua posse, a Nota Fiscal de Compra do produto e o Termo de Garantia. Esses documentos precisam ser apresentados ao profissional autorizado quando acionado o atendimento.

Whirlpool S.A.

Unidade de Eletrodomésticos

Atendimento ao Consumidor:

Rua Olympia Semeraro, nº675

Jardim Santa Emília – São Paulo/SP

CEP 04183-901 – Caixa postal 5171

Capitais e Regiões Metropolitanas,

Ligue: (11) 3003-0099

Demais localidades, ligue:

0800 970 0999



Para agendar serviços de instalação e/ou reparo de seu produto junto à rede autorizada de assistências técnicas, você pode:



Acessar o site www.brastemp.com.br/assistencia, através de seu computador ou *smartphone*.



Decodificar o QR Code ao lado:

1. Abra o aplicativo para leitura do QR Code;
2. Aponte a câmera;
3. Aguarde a decodificação;
4. Acesse a página.

Ligar para 3003-0099 (capitais e regiões metropolitanas) ou 0800-970-0999 (demais localidades).



Um Guia Rápido de Uso, presente na tampa do produto, complementa este Manual. As imagens deste Manual são meramente ilustrativas.

REDE DE SERVIÇOS BRASTEMP

Todo cuidado na hora da instalação, manutenção ou reparo do seu eletrodoméstico Brastemp.

- O único garantido pelo fabricante, atende dentro e fora da garantia;
- Técnicos treinados pela fábrica;
- Peças Originais.

Endereço para correspondência:

Rua Olympia Semeraro, 675
Jardim Santa Emília
São Paulo - SP
CEP 04183-091
Caixa Postal: 5171

BRASTEMP
seja autêntico