

Electrolux do Brasil S.A.
Rua Senador Accioly Filho, 1321
CEP 81310.000 Curitiba-PR Brasil
www.electrolux.com.br
SAC - 0xx 41 3340-4321

Texto - Design : : www.id-art.com.br : :

Aspirador de Pó Aspiradora de polvo



▶ Por favor, leia todas as instruções relacionadas ao seu produto e guarde este manual para a sua referência futura.

Siga todas as advertências e instruções descritas neste manual para melhor utilizá-lo e obter melhores resultados.

▶ Por favor, lea todas las instrucciones relacionadas con su producto y guarde este manual para su referencia futura.

Siga todas las advertencias e instrucciones descriptas en este manual para la mejor utilización y obtención de mejores resultados.

- ▶ Manual do usuário
- ▶ Manual del usuario

Easybox
EASYB
EASYC

De uso exclusivamente doméstico.



Aspirador de pó Easybox

▶ Anotaciones

▶ *O design que foi feito pensando em você!*

Você se lembra da última vez em que abriu um presente que fez você dizer: "Uau! Como foi que você adivinhou? Era exatamente o que eu queria!" Esse é o tipo de sentimento que os designers da Electrolux procuram despertar em todos os que escolhem ou usam os nossos produtos.

Nós dedicamos muito tempo, utilizamos muito conhecimento e pensamos muito para criar o tipo de produto que os nossos clientes realmente precisam e desejam. Esse tipo de cuidado, pensado para você, significa inovar com reflexão. Não é apenas design pelo design. É design para o consumidor.

Para nós, significa criar produtos mais fáceis de usar e que tornam as tarefas mais agradáveis, permitindo que os nossos clientes experimentem o que há de mais valioso no século XXI : o bem-estar.

Nossa intenção é tornar esse bem-estar acessível para mais pessoas, com maior frequência no cotidiano e em todo o mundo.

Portanto, quando dizemos que estamos pensando em você é exatamente isso que queremos dizer.

Saiba mais sobre o que pensamos para você no site

www.electrolux.com.br

▶ Índice

Leitura do manual: uma atitude natural do consumidor consciente

Ao ler este manual, você está diante de um direito e de uma atitude responsável: conhecer as instruções de uso do produto evita sérios danos ao usuário, diminui drasticamente acidentes domésticos e permite a você utilizar melhor a tecnologia do aparelho, obtendo um retorno inteligente do investimento feito.

Informações de segurança	3
Especificações técnicas	4
Conheça o Easybox e seus acessórios	4
Acessórios	6
Cuidando antes de aspirar	7
Limpeza e manutenção	7
Meio Ambiente	9
Soluções de problemas	10
Guia rápido	11
Serviço de Atendimento ao Consumidor	11

▶ Anotações

▶ Informações de segurança

A Electrolux mostra a você como aumentar a vida útil do aspirador e evitar acidentes domésticos.

Verifique se a tensão da rede elétrica é a mesma da etiqueta do produto antes de ligá-lo.
Conecte o aspirador em uma tomada exclusiva e em perfeito estado para evitar sobrecarga na rede elétrica e/ou mau contato na tomada.
Desligue o aspirador da tomada sempre que fizer limpeza/manutenção do produto.
Não utilize o cabo elétrico para puxar ou arrastar o aparelho durante o seu transporte.
Não prenda, torça, estique ou amarre o cabo elétrico.
Nunca desligue o produto da tomada puxando o cabo elétrico. Use o plugue.
Nunca deixe o cabo elétrico tocar superfícies molhadas, quentes ou cortantes.
Ocorrendo danos ao cabo elétrico, este deverá ser substituído somente pelo Serviço Autorizado Electrolux, de forma a não oferecer riscos ao usuário nem danos ao produto.
Não permita que seu aspirador seja manuseado por crianças ou pessoas não capacitadas para fazê-lo.
Após desembalar o produto, mantenha o material da embalagem fora do alcance de crianças.
Nunca deixe o produto ligado sem sua supervisão.
Não molhe o aspirador de pó nem o utilize com as mãos molhadas, pois pode haver riscos de choque elétrico.
Produtos em spray aerosol podem ser inflamáveis. Não os utilize perto do aspirador.
Ao acionar o pedal de enrolamento do cabo, oriente, com as mãos a trajetória do cabo, para que ele não chicoteie no ar, atingindo quem o opera e/ou danificando o produto.
Este produto é de uso exclusivamente doméstico.
Nunca aspire:
Qualquer tipo de líquido, nem brasas de pontas de cigarro: pode haver risco de explosão.
Partículas de poeira muito finas, como toner, gesso e cimento: esses resíduos podem ir para o motor, uma vez que têm uma espessura que dificulta a retenção da partícula no filtro cilíndrico.
Objetos grandes, como pedaços de tecido, pedaços grandes de papel, revestimento de maços de cigarro: eles podem obstruir a passagem do ar pela mangueira.
Objetos cortantes, como grampos, alfinetes, agulhas e vidros: eles podem danificar os filtros.

* A Electrolux recomenda o cumprimento dos procedimentos descritos neste manual para que não haja danos nem ao usuário nem ao produto.

* Lembre-se: não seguir as orientações pode levar à perda da garantia.

* Para a sua segurança e comodidade, apenas os profissionais treinados pela Electrolux são autorizados a consertar o aparelho.

► Especificações técnicas

Tecnologia e design compõem as características do Easybox.

Produto	Easybox	
Modelo	EASYB	EASYC
Potência máxima (W)	1600	1800
Peso líquido (kg)	7	7
Tensão (V~)	110-120 ou 127 ou 220	110-120 ou 127 ou 220
Frequência (Hz)	50 – 60	50 – 60
Enrolador automático de cabo elétrico	Sim	Sim

► Conheça o Easybox e seus acessórios

Design inteligente e diversidade dos acessórios do aspirador facilitam o trabalho doméstico do cliente Electrolux.

- 1 Cabo elétrico
- 2 Pedal de enrolamento do cabo elétrico
- 3 Pedal liga / desliga
- 4 Regulador de potência
- 5 Compartimento de pó
- 6 Indicador de compartimento de pó cheio
- 7 Conexão da mangueira
- 8 Alça para transporte
- 9 Encaixe para bocal para posição horizontal
- 10 Encaixe para bocal para posição vertical
- 11 Filtro cilíndrico
- 12 Tela de proteção para o filtro
- 13 Bocal para estofados
- 14 Bocal para cantos e frestas
- 15 Mangueira
- 16 Bocal dupla função para diferentes tipos de piso
- 17 Tubo telescópico

► Guía rápido

Acciones esenciales para que usted utilice correctamente el producto.

- Verifique la tensión del tomacorriente donde el producto será conectado.
- Nunca abra la tapa de la aspiradora con el enchufe conectada al tomacorriente.
- Certifíquese de que la cantidad de cable eléctrico es suficiente para la realización de la tarea.

Después de efectuar las verificaciones arriba:

- Conecte la manguera en a abertura de conexión.
- Seleccione el accesorio más indicado, de acuerdo al tipo de limpieza deseada y conéctelo a la manguera.
- Inicie la limpieza.

► Servicio de Atención al Consumidor

Atenta a los derechos y a las dudas del consumidor, Electrolux tiene un equipo especializado para orientarlo sobre los productos.

Quando vaya contactar el Servicio de Atención al Consumidor tenga en manos:

- Código de Identificación del producto
- Factura de compra
- Dirección y teléfono para contacto.

Thinking of you

y la generación de empleos directos e indirectos, además de actuar para la mejoría de la calidad de vida local y global.

Política ambiental Electrolux

“Es nuestra intención conducir las acciones de la empresa dentro del concepto de desarrollo sustentable, de forma que nuestros productos, servicios y manufactura tengan el menor impacto para la sociedad.”

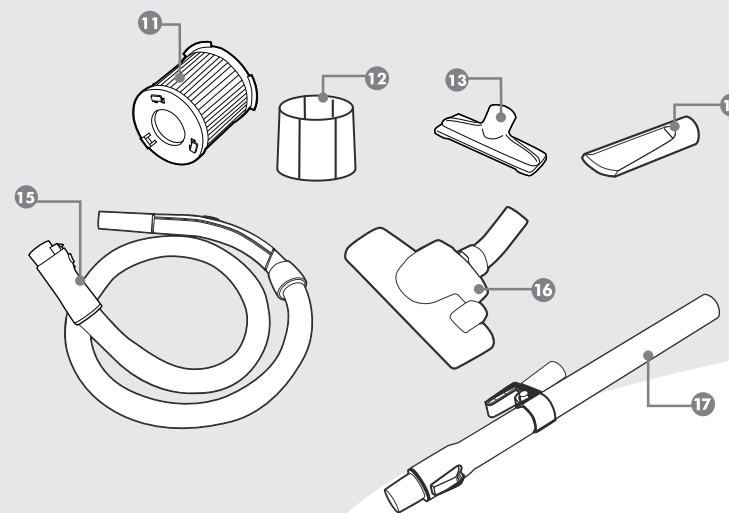
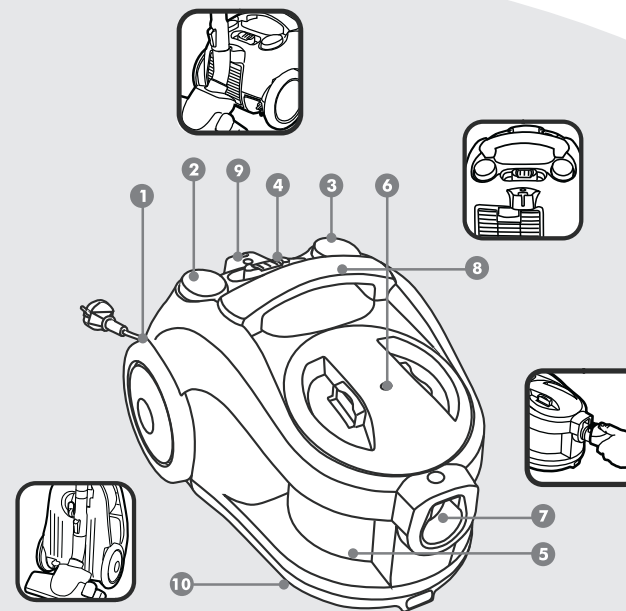
► **Solucionando problemas**



Electrolux enseña al cliente como solucionar, en casa, algunos problemas de funcionamiento del producto.

Caso su aspiradora presente algún problema de funcionamiento, verifique abajo en el cuadro de probables causas, las soluciones posibles. Efectúe las correcciones que puedan ser realizadas en casa. No mejorando el funcionamiento, consulte el Servicio Autorizado Electrolux.

Síntomas	Causas	Solución
La aspiradora no prende.	El enchufe no está bien conectado a la red eléctrica.	Verifique la conexión del enchufe a la red o intente otro tomacorriente.
	Protector térmico activado debido a la alta temperatura del motor.	Apague el botón prende/apaga y espere 30 minutos antes de prenderla nuevamente.
La aspiradora paró de funcionar	No hay tensión en el tomacorriente.	Alimentar el tomacorriente.
	Interruptor con defecto.	Busque el Servicio Autorizado.
	Terminales sueltos.	Busque el Servicio Autorizado.
	Motor eléctrico con defecto.	Busque el Servicio Autorizado.
Reducción de la capacidad de succión	Manguera de succión o boquilla bloqueada.	Limpiar la manguera de succión o boquilla.
	Manguera dañada (perforada)	Sustituir la manguera.
	No hay energía eléctrica.	Aguarde el regreso de la energía.



► Acessórios

Informações sobre acessórios mostram ao cliente

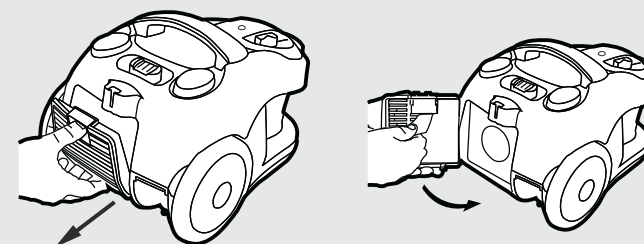
Electrolux as facilidades e o conforto proporcionados por peças bem projetadas.

- 1 **Regulador de potência:** Projetado para possibilitar o controle de sucção de acordo com a tarefa desejada. Desse modo, se for aspirar objetos frágeis ou tecidos delicados, diminua a potência de sucção.
- 2 **Indicador de compartimento cheio:** Este dispositivo indica quando o compartimento para pó está cheio, devendo ser esvaziado, ou que há uma obstrução na passagem de ar na mangueira ou no bocal.
- 3 **Encaixe para o bocal de pisos para posição horizontal:** Projetado para encaixar os tubos telescópicos no aspirador de modo que este seja guardado mais facilmente quando estiver na posição horizontal. Este acessório otimiza os espaços de armazenamento do aspirado.
- 4 **Encaixe para o bocal de pisos posição vertical:** Projetado para encaixar os tubos telescópicos no aspirador de modo que este seja guardado mais facilmente quando estiver na posição vertical. Este acessório otimiza os espaços de armazenamento do aspirador.
- 5 **Bocal para estofados:** Projetados para aspirar diversos tipos de estofamento, como tecidos de bancos de carro e sofás.
- 6 **Bocal para cantos e frestas:** Projetado para aspirar locais de difícil acesso, como frestas, cantos de sofás, estofamentos.
- 7 **Mangueira:** Peça flexível com extensão curva.
- 8 **Bocal dupla função para diferentes tipos de piso:** Projetado para ser usado tanto em pisos frios quanto em carpetes e tapetes. É um único bocal para executar duas funções diferentes. Por isso não é preciso substituir este acessório por outro na realização de tarefas distintas.
- 9 **Tubo telescópico:** Projetados para aumentar o alcance do aspirador em pisos, tetos e cortinas. Devem ser conectados nos bocais.

Para sustituir el filtro de escape

Este filtro impide que la suciedad regrese al medio ambiente.

- Abra la rejilla de protección localizada en la parte posterior del producto y retire el filtro.
- Sustituya el filtro usado por un nuevo, certificándose de posicionarlo adecuadamente.
- Cierre la rejilla de protección.



Para guardar su aspiradora

Pensando en la optimización del espacio y en la practicidad para las tareas domésticas, Electrolux proyectó dos formas de almacenamiento del Easybox.

1. Escoja un local seco y seguro.
2. Almacene el producto en la posición vertical u horizontal, de acuerdo al espacio disponible.

► Medio ambiente

En la busca de un planeta mejor para todos, Electrolux y usted tienen una sociedad natural en pro del medio ambiente,

Electrolux tiene el compromiso de ofrecer productos que consuman menos recursos naturales, como agua y energía, que generen menos ruido y sean fabricados con materiales reciclables, colaborando con la preservación del medio ambiente.

A pesar de su producto ser fabricado dentro de las más altas normas de calidad y seguridad, llegará un día en que deberá ser sustituido por un nuevo. En este momento, usted deberá buscar informaciones junto al sector de limpieza de su ciudad sobre a mejor forma de desecharlo. Practicando esta colecta selectiva usted contribuirá para reducir el volumen diario de residuos enviados a los depósitos de basura, disminuir la extracción de nuevos recursos naturales, ayudar en la limpieza urbana y promover la salud pública

Para limpiar el depósito de polvo

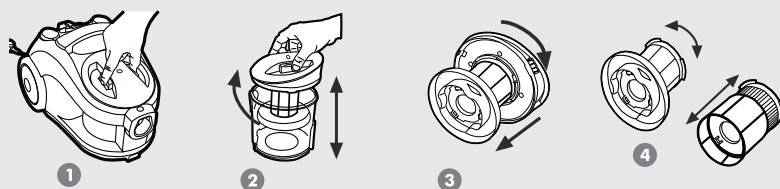
La luz roja del indicador del depósito de polvo indica que debe ser vaciado.

1. Retire el depósito para polvo presionando los botones de apertura de ambos lados.
2. Retire el contenido del depósito presionando el botón de apertura.
3. Cierre la tapa del depósito hasta oír un ruido.
4. Recoloque el depósito de polvo dentro de la aspiradora



Para limpiar el filtro de entrada de aire

1. Retire el depósito de polvo presionando los botones de ambos lados.
2. Gire la tapa del depósito de polvo en el sentido horario y tírelo suavemente.
3. Retire el filtro girando en el sentido horario y tírelo suavemente.
4. Retire la tela de protección. Retire el exceso de suciedad sacudiendo el filtro.
5. El filtro y la tela de protección deberán ser lavados en agua corriente fría pero deberán estar completamente secos antes que sean recolocados.



► Cuidados antes de aspirar

A Electrolux mostra, passo-a-passo, o que você deve fazer antes de iniciar uma tarefa com o Easybox

- Verifique se o compartimento de pó está em seu devido lugar.
- Para conectar a mangueira, pressione até ouvir um estalo.
- Pressione o botão no final da mangueira para removê-la.
- Conecte o tubo telescópico à mangueira e a um dos bocais. Puxe o cabo e ligue-o na rede elétrica.
- Antes de acionar o enrolador automático de cabo, verifique se o cabo elétrico não está torcido.
- A sucção pode ser ajustada utilizando-se o regulador de potência e/ou abrindo e fechando a abertura na mangueira.

► Limpeza e manutenção

Pequenos cuidados e pouco tempo bastam para manter a limpeza e a conservação do seu aspirador.

- Faça regularmente a limpeza nas peças principais utilizando um pano úmido. Deixe-as secar antes de guardá-las novamente.
- O compartimento para pó poderá ser lavado em água corrente.
- Nunca utilize, limpe ou faça a manutenção do aspirador enquanto ele estiver conectado à tomada.

Não use álcool, saponáceos, água quente ou solventes para efetuar a limpeza.

- Os filtros devem ser substituídos duas vezes por ano ou quando ficarem visivelmente sujos.
- Não lave os filtros em máquinas de lavar roupas/louças e nem os exponha à luz direta do sol, a fim de evitar secagem rápida e extrema.

Para limpar o compartimento para pó

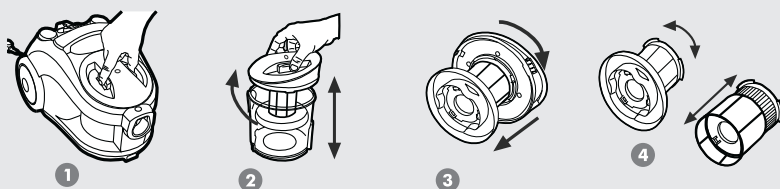
A luz vermelha do indicador de compartimento para pó indica que o compartimento deve ser esvaziado.

1. Retire o compartimento para pó pressionando os botões de abertura de ambos os lados.
2. Retire o conteúdo do compartimento pressionando o botão de abertura.
3. Feche a tampa do compartimento até ouvir um estalo.
4. Recoloque o compartimento de pó dentro do aspirador.



Para limpar o filtro de entrada de ar

1. Retire o compartimento de pó pressionando os botões de ambos os lados.
2. Gire a tampa do compartimento para pó no sentido horário e puxe-o suavemente.
3. Retire o filtro girando no sentido horário e puxe-o suavemente.
4. Retire a tela de proteção. Retire o excesso de sujeira sacudindo o filtro.
5. O filtro e a tela de proteção deverão ser lavados em água corrente fria mas deverão estar completamente secos antes de serem recolocados.



► **Cuidados antes de aspirar**

Electrolux muestra, paso a paso, lo que usted debe hacer antes de iniciar una tarea con el Easybox.

- Certifíquese de que el depósito de polvo está correctamente acoplado.
- Para conectar la manguera, presione hasta oír un ruido.
- Presione el botón ubicado en la extremidad de la manguera para retirarla.
- Conecte el tubo telescópico a la manguera y a una de las boquillas. Desenrolle el cable y conéctelo a la red eléctrica.
- Antes de accionar el pedal para enrollar el cable automáticamente, verifique si el cable eléctrico no está torcido.
- La succión puede ser ajustada utilizando el regulador de potencia y/o abriendo y cerrando la abertura en la manguera.

► **Limpeza y mantenimiento**

Pequeños cuidados y poco tiempo son suficientes para mantener la limpieza y la conservación de su aspiradora.

- Efectúe periódicamente la limpieza en las principales piezas utilizando un paño húmedo. Déjelas secar antes de guardarlas nuevamente.
- El compartimento para polvo podrá ser lavado en agua corriente.
- Nunca utilice, limpie o efectúe mantenimiento de la aspiradora mientras esté conectado al tomacorriente.

No use alcohol, saponáceos, agua caliente o solventes para efectuar la limpieza.

- Los filtros deben ser sustituidos dos veces por año o cuando queden visiblemente sucios.
- No lave los filtros en máquinas de lavar ropas/vajillas y ni los exponga a la luz directa del sol, de modo a evitar secado rápido y extremo.

► Accesorios

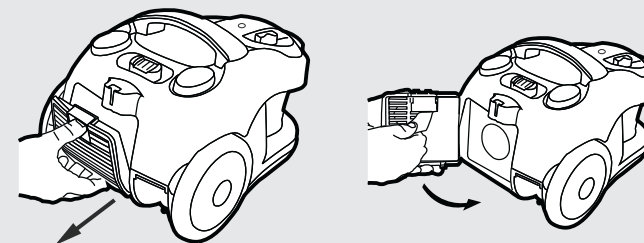
Informaciones sobre accesorios muestran al consumidor Electrolux las facilidades y el confort proporcionados por piezas bien proyectadas.

- 1 **Regulador de potencia:** Proyectado para posibilitar el control de succión de acuerdo con la tarea deseada. De este modo, al aspirar objetos frágiles o tejidos delicados, disminuya la potencia de succión.
- 2 **Indicador de depósito lleno:** Este dispositivo indica cuando el depósito para polvo está lleno, debiendo ser vaciado, o que existe una obstrucción en el pasaje de aire en la manguera o en la boquilla.
- 3 **Acople para la boquilla de pisos para posición horizontal:** Proyectado para acoplar los tubos alargadores en la aspiradora de modo que este sea guardado más fácilmente cuando esté en la posición horizontal. Este accesorio optimiza los espacios de almacenamiento de la aspiradora.
- 4 **Acople para la boquilla de pisos para posición vertical:** Proyectado para acoplar los tubos alargadores en la aspiradora de modo que este sea guardado más fácilmente cuando esté en la posición vertical.
- 5 **Boquilla para muebles:** Proyectada para aspirar diversos tipos de muebles, como tejidos de bancos de autos y sofás.
- 6 **Boquilla para rincones y rendijas:** Proyectada para aspirar locales de difícil acceso, como rendijas, rincones de muebles, tapizados.
- 7 **Manguera:** pieza flexible con extensión curva.
- 8 **Boquilla doble función para diferentes tipos de piso:** Proyectada para ser usada tanto en pisos fríos cuanto en alfombras y moquetas. Es una boquilla para ejecutar dos funciones diferentes. Así no es necesario sustituir este accesorio por otro en la realización de tareas distintas.
- 9 **Tubo telescópico:** Proyectados para aumentar el alcance de la aspiradora en pisos, techos y cortinas. Deben ser conectados a las boquillas.

Para substituir o filtro de exaustão

Este filtro impede que a sujeira volte ao meio ambiente.

- Abra a grade de proteção localizada na parte traseira do produto e retire o filtro.
- Substitua o filtro usado por um novo, certificando-se de posicioná-lo adequadamente.
- Feche a grade de proteção.



Para guardar seu aspirador

Pensando na otimização de espaço e na praticidade para as tarefas domésticas, a Electrolux projetou duas formas de armazenamento do Easybox.

1. Escolha um local seco e seguro.
2. Armazene o produto na posição vertical ou horizontal, conforme o espaço disponível.

► Meio ambiente

Na busca de um planeta melhor para todos, a Electrolux e você têm uma parceria natural em prol do meio ambiente.

A Electrolux tem o compromisso de oferecer produtos que consumam menos recursos naturais, como água e energia, que gerem menos ruído e sejam fabricados com materiais recicláveis, colaborando com a preservação do meio ambiente.

Apesar de seu produto ser fabricado dentro dos mais altos padrões de qualidade e segurança, vai chegar um dia em que deverá ser substituído por um novo. Nesse momento, você deverá procurar informações junto ao departamento de limpeza da sua cidade sobre a melhor forma de descartá-lo. Praticando esta coleta seletiva você contribuirá para reduzir o volume diário de resíduos enviados a aterros, diminuir a extração de novos recursos

naturais, ajudar na limpeza urbana e promover a saúde pública e a geração de empregos diretos e indiretos, além de atuar para a melhoria da qualidade de vida local e global.

Política ambiental Electrolux

“É nossa intenção conduzir as ações da empresa dentro do conceito de desenvolvimento sustentável, de forma que nossos produtos, serviços e manufatura tenham o menor impacto para a sociedade.”

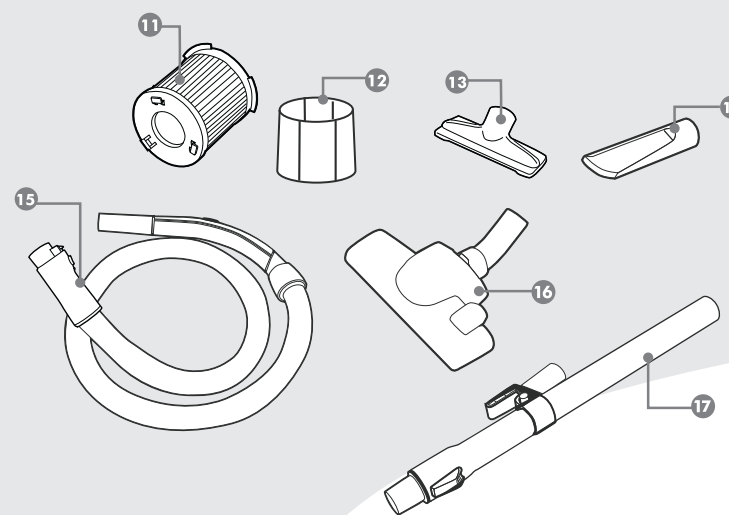
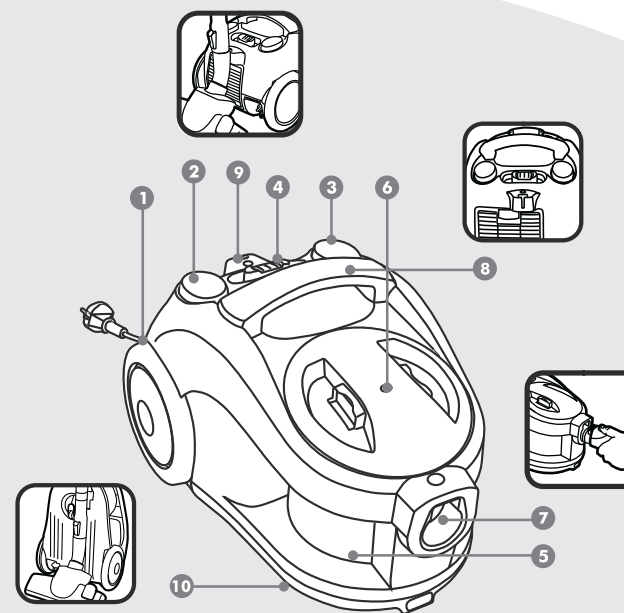
► **Soluções de Problemas**



A Electrolux ensina ao cliente como solucionar, em casa, alguns problemas de funcionamento do produto.

Caso seu aspirador apresente algum problema de funcionamento, verifique abaixo no quadro de prováveis causas, as soluções possíveis. Efetue as correções que possam ser realizadas em casa. Não melhorando o funcionamento, consulte o Serviço Autorizado Electrolux.

Sintomas	Causas	Solução
O aspirador não liga.	O plugue não está bem conectado na rede elétrica.	Verifique a conexão do plugue na rede ou tente outra tomada.
	Protetor térmico ativado devido à alta temperatura do motor.	Desligue o botão liga/desliga e aguarde 30 minutos antes de ligá-lo novamente.
O aspirador parou de funcionar	Não há tensão na tomada.	Solicite a alimentação de energia para a tomada.
	Interruptor com defeito.	Procure o Serviço Autorizado.
	Terminais soltos.	Procure o Serviço Autorizado.
	Motor elétrico com defeito.	Procure o Serviço Autorizado.
Redução da capacidade de sucção sólidos	Mangueira de sucção bloqueada ou bocal bloqueado.	Limpe a mangueira de sucção ou o bocal.
	Mangueira danificada (furada).	Troque a mangueira
	Queda de energia elétrica.	Aguarde o retorno da energia.



► Especificaciones técnicas

Tecnología y diseño componen las características del Easybox.

Producto	Easybox	
Modelo	EASYB	EASYC
Potencia máxima (W)	1600	1800
Peso líquido (kg)	7	7
Tensión (V~)	110-120 o 127 o 220	110-120 o 127 o 220
Frecuencia (Hz)	50 – 60	50 – 60
Enrollable automático	Si	Si

► Conozca el Easybox y sus accesorios

Diseño inteligente y diversidad de los accesorios de la aspiradora facilitan el trabajo doméstico del consumidor Electrolux.

- 1 Cable
- 2 Pedal de accionamiento para enrollar el cable
- 3 Pedal de prende / apaga
- 4 Regulador de potencia de aspiración
- 5 Depósito para polvo
- 6 Indicador de depósito lleno
- 7 Abertura para acople de la manguera
- 8 Asa para transporte
- 9 Encaje para la boquilla para pisos posición horizontal
- 10 Encaje de la boquilla para pisos posición vertical
- 11 Filtro cilíndrico
- 12 Tela de protección para el filtro
- 13 Boquilla para muebles
- 14 Boquilla para rincones y rendijas
- 15 Manguera
- 16 Boquilla doble función para diferentes tipos de piso
- 17 Tubo telescópico

► Guia rápido

Ações essenciais para você utilizar corretamente o produto.

- Verifique a tensão da tomada onde o produto será conectado.
- Nunca abra a tampa do aspirador com o plugue ligado na tomada.
- Certifique-se de que a quantidade de cabo é suficiente para a realização da tarefa.

Após feitas as verificações acima:

- Conecte a mangueira na abertura de conexão.
- Selecione o acessório mais indicado, conforme o tipo de limpeza desejada e conecte-o na mangueira.
- Inicie a aspiração.

► Serviço de Atendimento ao Consumidor

Atenta aos direitos e as dúvidas do consumidor, a Electrolux tem equipe especializada para orientá-lo sobre os produtos.

Ao acessar o SAC tenha em mãos:

- Código de Identificação do produto
- Nota fiscal de compra
- Seu endereço, CEP e telefone para contato.

SAC: 0xx41 3340-4321

Pensando em você

Aspiradora de polvo Easybox

► ¡El diseño que fue creado pensando en ti!

Usted se recuerda la última vez en que abrió un regalo que lo hizo decir: "¡Uau! ¿Como fue que has adivinado? ¡Era exactamente lo que yo quería!" Este es el tipo de sentimiento que los diseñadores de Electrolux buscan despertar en todos los que eligen o utilizan nuestros productos.

Dedicamos mucho tiempo, utilizamos mucho conocimiento y pensamos mucho para crear el producto que nuestros consumidores realmente necesitan y desean. Este tipo de cuidado, pensado para ti, significa innovar con reflexión. No es apenas diseño por el diseño. Es diseño para el consumidor.

Para nosotros, significa crear productos más fáciles de utilizar y que hacen las tareas más agradables, permitiendo que nuestros consumidores prueben lo que hay de más valioso en el siglo XXI: el bien-estar.

Nuestra intención es tomar este bien-estar accesible para más personas, con mayor frecuencia en el cotidiano y en todo el mundo.

Por lo tanto, cuando decimos que estamos pensando en ti es exactamente esto que queremos decir.

Tenga más sobre lo que pensamos para ti en la página web:

www.electrolux.com.br

► Índice

Lectura del manual: una actitud natural del consumidor consciente

Al leer este manual, usted está delante de un derecho y de una actitud responsable: conocer las instrucciones de uso del producto evita serios daños al usuario, disminuye drásticamente accidentes domésticos y permite al consumidor utilizar mejor la tecnología del aparato, lo que resulta en un retorno inteligente de la inversión realizada.

Informaciones de seguridad	13
Especificaciones técnicas	14
Conozca el Easybox y seus accesorios	14
Accesorios	16
Cuidando antes de aspirar	17
Limpeza y mantenimiento	17
Medio Ambiente	19
Soluciones de problemas	20
Guía rápido	21
Servicio de Atendimento al Consumidor	21

► Informaciones de seguridad

Electrolux te muestra como aumentar la vida útil de la aspiradora y evitar accidentes domésticos.

- Verifique si la tensión de la red eléctrica es la misma de la etiqueta del producto antes de prenderlo.
- Conecte la aspiradora en un tomacorriente exclusivo y en perfecto estado para evitar sobrecarga en la red eléctrica y/o mal contacto en el enchufe.
- Desconecte la aspiradora del tomacorriente siempre que vaya efectuar la limpieza o mantenimiento del producto.
- No utilice el cable eléctrico para arrastrar el aparato durante su transporte.
- No ate, tuerza, estire o amarre el cable eléctrico.
- Nunca desconecte el producto del tomacorriente tirando del cable eléctrico. Use el enchufe.
- Nunca permita que el cable eléctrico toque superficies mojadas, calientes o cortantes.
- Ocurriendo daños al cable eléctrico, este deberá ser sustituido solamente por el Servicio Autorizado Electrolux, de modo que no ofrezca riesgos al usuario ni daños al producto.
- No permita que su aspiradora sea operada por niños o personas no capacitadas para hacerlo.
- Después de desempacar el producto, mantenga el material del embalaje fuera del alcance de niños.
- Nunca deje su aparato prendido sin su supervisión.
- No moje, ni utilice el producto con las manos o pie mojados, ya que podrán ocurrir descargas eléctricas.
- Productos en spray aerosol pueden ser inflamables. No utilícelos cerca de la aspiradora.
- Al accionar el pedal del enrollacable, oriente, con las manos la trayectoria del cable, para que él no azote en el aire, golpeando quien lo opera y/o dañando el producto.
- Este producto es de uso exclusivamente doméstico.
- Nunca aspire:
 - Cualquier tipo de líquido, ni brasas de puntas de cigarrillos: puede existir riesgo de explosión.
 - Partículas de polvo muy finas, como tóner, yeso y cemento: estos residuos pueden alcanzar el motor, ya que tienen un tamaño que hace difícil la retención de ellas por el filtro cilíndrico.
 - Objetos grandes, como pedazos de tela, pedazos grandes de papel, envoltorio de cajas de cigarrillo: ellos pueden obstruir el pasaje del aire por la manguera.
 - Objetos cortantes, como broches, agujas y vidrios: pueden dañar los filtros.

* Electrolux recomienda el cumplimiento de los procedimientos descriptos en este manual para que no ocurran daños ni al usuario ni al producto.

* Recuérdese: no seguir las orientaciones puede llevar a la pérdida de la garantía.

* Para su seguridad y comodidad, apenas los profesionales entrenados por Electrolux son autorizados a reparar el producto.