

SAC

Para esclarecer dúvidas e receber sugestões, a IRMÃOS FISCHER disponibiliza uma equipe altamente qualificada e treinada para atender seus consumidores.

Ligue grátis, teremos o maior prazer em atendê-lo.

Horário de Atendimento:
Segunda a quinta-feira: 07:00 às 12:00 e das 13:00 às 17:00h
Sexta-feira: 07:00 às 12:00 e das 13:00 às 15:30h

Garantia

Os Fogões Linha Dominó Fischer são garantidos por doze (12) meses, a contar da data da compra, sendo 3 meses de garantia legal e 9 meses de garantia contratual, desde que observadas e respeitadas as disposições legais aplicáveis, referentes aos defeitos de material ou fabricação. O conserto ou substituição de peças defeituosas durante a vigência desta garantia se dará somente nas localidades onde a **Irmãos Fischer S/A** mantém postos de serviços autorizados, a partir da apresentação da **NOTA FISCAL** de compra do produto. Postos de Serviços Autorizados são aqueles credenciados pela Irmãos Fischer e indicados no folheto de Rede de Postos Autorizados que acompanha seu produto, os quais estão autorizados somente a utilizar materiais e acessórios aprovados pela própria Irmãos Fischer S/A.

O consumidor perderá totalmente a garantia quando:

- Na alimentação do produto não for instalada a válvula reguladora de pressão ou se esta estiver com ajuste fora do especificado.
- O produto não for manuseado em condições normais (de acordo com o manual de instruções), ou não for utilizado para fins e que se destina (uso doméstico).
- O produto for violado, desmontado ou adulterado fora dos postos de serviços autorizados.
- O defeito do produto decorrer de acidentes de transporte, mau-acondicionamento, uso inadequado, agente da natureza ou maua tratos.
- Forem incorporados ao produto peças e componentes não originais ou acessórios não recomendados pela Irmãos Fischer S/A.
- For instalado em rede elétrica e rede de gás impróprias.
- Houver remoção e/ou alteração do número de série ou da plaqueta de identificação do aparelho.

Esclarecimentos:

- A garantia regulamentar oferecida por Irmãos Fischer S/A, pressupõe-se a produtos encaminhados/consertados pelos Postos de Serviço Credenciados.
- **Para produtos de bancada e secadora:**
 - Corre por conta do consumidor o transporte do produto ao referido posto e as despesas decorrentes do mesmo.
 - No caso do posto credenciado oferecer atendimento a domicílio, subentende-se que se trata de serviço complementar não incluído na presente garantia, devendo a taxa da "visita" ser paga pelo consumidor.
- **Para produtos embutidos:**
 - No caso do posto credenciado oferecer atendimento a domicílio, trata-se de serviço complementar incluído na presente garantia, sendo a taxa da "visita" paga pela Irmãos Fischer S/A.

Observação:

A Irmãos Fischer S/A não autoriza qualquer pessoa ou entidade a assumir, por sua conta, outra responsabilidade relativa à garantia de seus produtos, além das aqui explicitadas.

A Irmãos Fischer S/A reserva-se o direito de alterar o produto e as especificações deste manual sem prévio aviso.

IRMÃOS FISCHER S/A INDÚSTRIA E COMÉRCIO

Rodovia Antônio Heil - km 23 - Fone (47) 3251-2000 - Fax (47) 3350-1080 - Caixa Postal 255 - CEP 88352-502 - Brusque - Santa Catarina - Brasil
fischer@fischer.com.br - http://www.fischer.com.br - CNPJ: 82.984.237/0001-04 - Inscr. Estadual: 290.176.475

VISITE NOSSO SITE E CONFIRA!

* Nossa linha completa de produtos:
eletrodomésticos, bikes e construção civil.

* Receitas elaboradas pelo nosso Gourmet!

Cuidados

NÃO INSTALAR OU UTILIZAR O FOGÃO ANTES DE SE CERTIFICAR:

- Se o gás a ser empregado é o GLP. Caso for o GN (gás natural), O PRODUTO DEVERÁ SER ADAPTADO PARA O MESMO (vide página 03).
- Se o nicho de embutimento está conforme o especificado neste manual.
- Se a válvula reguladora de pressão do gás existe, está em bom estado e regulada. A mesma deve estar instalada na saída do botijão de gás ou na tubulação antes da saída para o fogão. Nesta válvula, deve constar a gravação do código NBR8473 do INMETRO.
- Se foram retiradas as películas plásticas de proteção do produto.
- Se a instalação elétrica está adequada.
- Lea atentamente as instruções contidas neste manual, antes de instalar ou utilizar os FOGÕES LINHA DOMINÓ FISCHER.**
- Este produto é para uso doméstico. A utilização para fins comerciais ou industriais não estará coberta por garantia por parte do fabricante.**

Alertas de segurança

- Retirar cuidadosamente o filme plástico de proteção das peças do produto. Se não for retirado, o filme plástico poderá deterer, dificultando a remoção e limpeza posterior.
- Utilizar tomada ou outros tipos de conexões que estejam de acordo com a corrente apontada para o produto (vide características técnicas). Certificar-se também, que a fiação elétrica esteja de acordo com as recomendações (que a tensão da tomada seja igual a tensão do produto).
- Este produto sai de fábrica regulado para gás GLP. Para uso com gás natural (GN), torna-se necessária a conversão do mesmo, feita gratuitamente em qualquer Posto Autorizado FISCHER;
- Este produto não funciona com gás de nata;
- Se o produto apresentar marcas de queda ou danos na embalagem, o mesmo não deverá ser utilizado, pois pode não ser seguro para o usuário
- Não utilizar o produto caso o mesmo apresente odores característicos de vazamento de gás
- A fim de atender as normas de segurança e evitar danos, somente pessoal especializado deverá realizar o conserto ou manutenção deste produto. Isto se aplica também ao cabo de alimentação. Caso este apresente ou venha a apresentar defeitos, somente pessoa especializada ou o próprio fabricante deverão substituí-lo;
- Não deixar que o cabo de alimentação toque superfícies quentes;
- O cabo de alimentação deverá estar livre, sem nada o lencionando ou esticando;
- Sempre remover o cabo de alimentação da tomada durante a limpeza e manutenção do produto;
- A conexão à rede elétrica deverá ser interrompida antes de qualquer intervenção de conserto ou instalação;
- Quando retirar da tomada, nunca puxar o cabo de alimentação, sempre remover pelo plugue;
- Este produto funciona com temperaturas elevadas, portanto, partes acessíveis do mesmo poderão estar quentes durante o funcionamento. Cuidados devem ser tomados para evitar contato com as mesmas e consequentes riscos de queimaduras;
- Nunca tocar nos elementos de aquecimento (queimadores e trempes) durante ou imediatamente após a utilização do fogão;
- Não deixar o fogão desassistido quando em funcionamento;
- Crianças não têm consciência dos riscos ao operar eletrodomésticos, portanto, mantenha-as longe do produto quando em funcionamento. Nunca permitir que elas brinquem com eletrodomésticos;
- Os invólucros plásticos e outros materiais da embalagem do produto deverão ficar longe do alcance de crianças e animais, a fim de se evitar riscos de sufocamento ao brincar ou manusear tais resíduos;
- Ao instalar o fogão, certificar-se que o mesmo não apresenta vazamento de gás por mangueiras e conexões. O teste pode ser feito através da aplicação de espuma de sabão ou detergente sobre as áreas de conexão/mangueiras e da observação da existência de bolhas (indício de vazamento);
- Não utilizar conexões tipo "T";
- Evitar a utilização de extensões ou emendas. Caso a residência não possua rede de aterramento, procurar uma pessoa especializada para providenciá-la;
- Utilizar sempre produtos normalizados e certificados pelo INMETRO;
- A Irmãos Fischer S/A, reserva-se o direito de alterar dados, projetos e características de seus produtos, sem prévio aviso aos usuários;
- A Irmãos Fischer S/A não assume qualquer responsabilidade por ações que venham resultar em danos por uso inadequado, se estas providências não forem observadas.

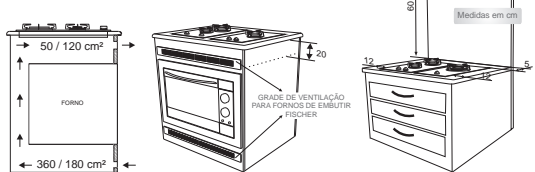
Embutimento

INSTALAÇÃO NOS MÓVEIS E BALCÕES:

Os Fogões Linha Dominó Fischer foram projetados para embutimento em móveis de cozinha com tampos de granito, mármore ou aço inoxidável.

Não posicionar ou operar o produto perto ou debaixo de cortinas, materiais inflamáveis ou dentro de armários. Não utilizar o fogão como superfície de apoio para outras tarefas ou outros objetos além dos que se destina.

Recomendamos um espaçamento de 20 cm abaixo do fundo do fogão. Deixar entrada e saída de ar quando o fogão for instalado sobre forno conforme mostram os desenhos.

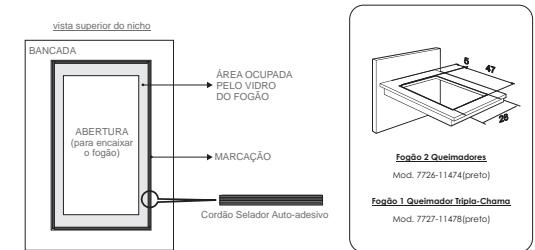


Respeitar a distância mínima de 20 cm abaixo do fundo do fogão.

Corte do nicho

Encaixar o fogão no nicho, riscar a bancada (tampo), contornando a mesa do fogão, retirar o fogão do nicho e colar o cordão selador em toda área marcada na bancada; reencaixar o fogão no nicho. Certificar-se que o cordão não ficará exposto após reencaixar o fogão.

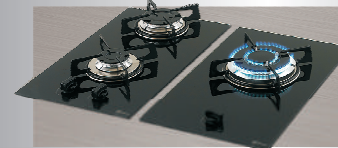
NOTA: Recomenda-se ainda colocar quatro pontos de silicone entre o fundo do fogão e a bancada onde o mesmo fica apoiado, para garantir maior estabilidade do produto no móvel. **TODAS AS MEDIDAS ESTÃO EM CM.**



Fogão Cooktop Fischer LINHA DOMINÓ - GÁS



Manual de instruções



Cód. Manual 7728

Rev. 07

Parabéns

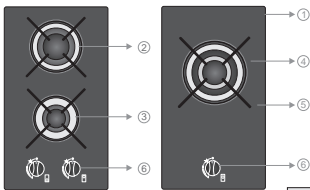
AO COMPRAR UM PRODUTO COM A MARCA FISCHER, VOCÊ FAZ A ESCOLHA CERTA!

A FISCHER, presente no mercado há mais de 40 anos, é reconhecida por seus produtos que apresentam altíssimo nível de qualidade e uma perfeita adequação para uso. Líder de mercado nos segmentos onde atua, a Fischer, além de contar com ótimos produtos, proporciona um serviço de assistência técnica eficiente.

Sumário

● Identificando o produto	02
● Itens que acompanham o produto	02
● Características técnicas	02
● Instruções de instalação - gás	03
● Instruções de instalação - gás elétrica	04
● Montagem das peças soltas	04
● Utilizando o produto	04
● Limpeza e manutenção	05
● Cuidados	06
● Alertas de segurança	06
● Embutimento	07
● Corte do nicho	07
● SAC - Serviço de Atendimento ao Consumidor Fischer	contra capa
● Garantia	contra capa

Identificando o produto



Numeração:
1) Mesa de vidro
2) Queimador Rápido
3) Queimador Semi-Rápido
4) Queimador Tripla Chama
5) Trepas Individuais
6) Botões de Controle de Gás e de Acendimento

Queimador	Consumo de Gás por queimador (valores indicativos)	Potência dos Queimadores (potência nominal)
Tripla Chama	0,2750 kg/h	3700 W
Rápido	0,2182 kg/h	3000 W
Semi-Rápido	0,1273 kg/h	1750 W

COMPANHIA DO PRODUTO:

- Trepas Individuais
- Embalagem Conjunto Queimadores
- Etiqueta Atenção (gás)
- Etiqueta Imeireto
- Cordão Selador

Características técnicas

	Fogão Dominó 2Q Gás	Fogão Dominó 1Q TC Gás
Código	7726-11474	7727 - 11478
Acendimento	Super Automático	Super Automático
Tensão	127 V	127 V
	220 V	220 V
Corrente	127 V - 0,02 A	127 V - 0,02 A
	220 V - 0,01 A	220 V - 0,01 A
Frequência	50 - 60 Hz	50 - 60 Hz
Pressão do gás	GLP - 28 a 37 mbar = 2,8 kPa a 3,7 kPa GN - 20 mbar = 2,0 kPa	GLP - 28 a 37 mbar = 2,8 kPa a 3,7 kPa GN - 20 mbar = 2,0 kPa
Tipo de gás	GLP e Gás Natural	GLP e Gás Natural
Comprimento cabo de Alimentação	1,10 m	1,10 m
Consumo de gás	0,3455 kg/h	0,2750 kg/h
Dimensões Ext. Produto (LxCxA)	30,2 x 51,4 x 4,7 cm	30,2 x 51,4 x 4,7 cm
Dimensões da Embalagem (LxCxA)	33 x 55 x 12,5 cm	33 x 55 x 12,5 cm
Peso do Produto	4,62 Kg	4,53 Kg
Peso do Produto Embalado	5,18 Kg	5,07 Kg

Instruções de Instalação de gás

TIPO DE GÁS:

Os Fogões Cooktop Fischer saem de fábrica ajustados para GLP, também chamado de gás de botijão ou gás de cozinha. O gás de botijão é fabricado de acordo com a norma ABNT 8460. Existem pelo menos dois tipos de botijão para uso em residências: 13kg e cilindro de 40kg.

Para conversão para GN consulte no manual o item instalação do gás e conversão.

A instalação do produto deverá ser providenciada pelo usuário, através da assistência técnica credenciada, não sendo coberta pela Fischer.

Não esquecer de retirar a película que envolve o produto, antes de utilizá-lo.

ANTES DE EXECUTAR A CONVERSÃO, NÃO ESQUECER:

- Verificar a validade da válvula reguladora de pressão do gás. A mesma deve estar instalada na saída do botijão de gás ou na tubulação antes da saída para o fogão. Nesta válvula deve constar a gravação do código NBR8473 do INMETRO e o prazo de validade.

ADAPTAÇÃO PARA GÁS NATURAL (GN) - CONVERSÃO

- Efetuar a troca dos injetores. Verificar a furação para cada tipo de gás (vide tabela acima).
- Retirar a mesa (vidro).
- Nos registros, girar o parafuso por pass 180º em relação a sua posição para qualquer sentido.
- Para a conversão, procurar um assistente técnico Fischer, consultando a Rede de Postos Autorizados ou entrando em contato com nosso SAC 0800 47 3535 ou 0800 729 3535.
- Dentro do prazo de garantia do produtos, o consumidor tem direito a 01 (uma) conversão gratuita, sendo que os acessórios e conexões necessários são de responsabilidade do consumidor.

Este produto não funciona com gás de nafta. Válvula de pressão desregulada ou a inexistência da mesma na instalação, poderá provocar danos ao produto e ao ambiente onde o mesmo estiver instalado.

Os Fogões Cooktop Fischer saem equipados com uma extremidade para mangueira de PVC flexível NBR 8613 de uso doméstico para GLP, com comprimento mínimo de 0,80 e máximo de 1,25 metros, que deverá ser fixada por braçadeiras metálicas.

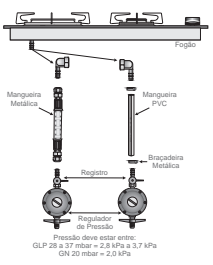
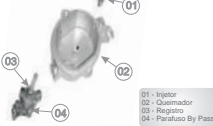
Caso o produto fique a uma distância superior a 1,25 m do ponto de gás, ou o ambiente por onde passará a mangueira apresente temperaturas acima de 60°C (com riscos de algo vir a danificar a mangueira de PVC flexível NBR 8613), recomenda-se o uso de uma mangueira metálica flexível NBR 14177. Neste caso, usar também os adaptadores para mangueiras metálicas. Estes adaptadores são encontrados nas lojas de peças para hidráulica e gás.

Para instalar o conjunto de fogões Dominó, utilizar conector T metálico para unir as mangueiras de gás que saem dos fogões. Este conector pode ser encontrados nas lojas de peças para hidráulica e gás.

NOTA: A mangueira de PVC flexível NBR 8613 ou a metálica NBR 14177 de alimentação, não deverão estar fixas a partes do móvel, ou passar através de área de estocagem do móvel da cozinha. A tubulação também não deverá PASSAR dentro ou no vão de gavetas. Caso seja instalado sob o fogão um forno de embuti, recomendamos a utilização de mangueira metálica.

IMPORTANTE! VERIFIQUE OS ALERTAS DE SEGURANÇA DESCRITOS NO VERSO DESTA MANUAL.

Tipo de Queimador	Conversão de GLP para GN (gás natural)	Conversão de GN para GLP
Tripla Chama	Injetor 1,35mm	Injetor 0,88mm
Rápido	Injetor 1,10mm	Injetor 0,85mm
Semi-Rápido	Injetor 0,87mm	Injetor 0,65mm



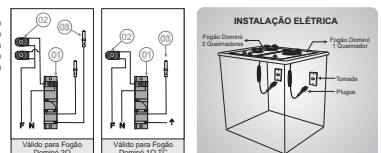
Instruções de Instalação elétrica

- A instalação elétrica deve ser efetuada conforme as recomendações de segurança da concessionária de energia. Deve-se verificar a tensão da rede, antes de instalar o produto. A IRMAÇÃO FISCHER S/A não assume qualquer responsabilidade nos casos de desrespeito as normas de segurança na instalação do produto.

- Certificar-se de que a tomada, ou outro tipo de conexão em que será ligado o produto, está dimensionada para o mesmo.
- Este produto prevê aterramento. Para segurança a rede da residência deverá contemplar sistema de aterramento.
- Nunca utilizar o neutro da rede para aterramento.
- Tomada ou conector a que será ligado o produto deverá ser de fácil acesso, para possibilitar fácil desconexão para efeito de manutenção, consento ou instalação.
- Caso for instalar os fogões da linha dominó em conjunto, deverá ser providenciada uma tomada ou conector para cada produto, conforme desenho (não utilizar extensões ou conectores tipo "T").

Nota:

Para o funcionamento correto do sistema de acendimento, o conjunto dos queimadores deverá estar montado por completo no fogão, para que a distribuição da fiação seja correta.



Montagem das peças soltas

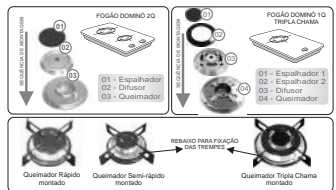
MONTAGEM DOS COMPONENTES

Para montagem do conjunto dos queimadores deve-se encaixar o espalhador no difusor e posteriormente no queimador.

Nota: Observar que, no fogão 2 queimadores, para cada potência de queimador, existe um espalhador e um difusor correspondente.

Montagem das trempes:

Para encaixar das trempes no fogão de vidro, basta encaixá-las no suporte do queimador, observando o rebaxo para fixação.



Utilizando o produto

BOTÃO DO CONTROLE DE GÁS:

Os botões de controle de gás devem ser girados no sentido anti-horário para o acendimento.

A regulagem do gás (máxima e mínima), é feita girando o botão desde a chama máxima (potência máxima), até o símbolo da chama mínima (potência mínima).

A partir da chama mínima, o mesmo deve ser girado no sentido oposto (sentido horário) para aumentar a chama ou desligar o gás. Os fogões a gás possuem um estabilizador de chama, que mantém a potência térmica das chamas mesmo quando acionados todos os queimadores.

ACENDIMENTO DOS QUEIMADORES:

Os FOGÕES LINHA DOMINÓ FISCHER tem acendimento super automático. Para acender qualquer queimador, pressionar e girar o botão correspondente ao queimador desejado no sentido anti-horário e o acendimento será automático. Em seguida, ajustar a chama na altura desejada girando o botão até a indicação de chama mínima (o que corresponde a menor altura de chama), ou chama máxima (o que corresponde à maior altura de chama). Para desligar, girar o botão no sentido horário até a posição desligado.

NOTA: No caso de falta de energia elétrica, o acendimento poderá ser feito girando o botão correspondente ao queimador desejado e acendendo-o com o auxílio de um palito de fósforo ou isqueiro.

SIMBOLOGIA DO FOGÃO



Utilizando o produto

RECOMENDAÇÃO IMPORTANTE:

Para um menor consumo de gás e maior segurança, recomenda-se o uso de painéis com diâmetros adequados aos queimadores. Desta forma evita-se que a chama se projete além da área das painéis. Recomendamos não utilizar painéis com fundos deformados, convexos ou em forma de anel.



Cada queimador possui uma potência, portanto, para um melhor aproveitamento de gás, recomendamos seguir a combinação de diâmetros de painéis para cada potência de queimador correspondente na tabela abaixo.



Queimadores	Diâmetro Mínimo e Máximo das Painéis	
	Diâmetro Mínimo	Diâmetro Máximo
Tripla Chama	18	28
Rápido	16	26
Semi Rápido	12	22

Nota: Dimensões em cm.

Limpeza e manutenção

Antes de qualquer manutenção ou limpeza, desligar o produto da corrente elétrica.

- Lavar as partes esmaltadas (trepas e espalhadores), somente com água morna e detergente;
- Não usar produtos químicos ou abrasivos;
- Lavar frequentemente os queimadores com água quente e detergente;
- Lavar as partes em aço inoxidável com água e detergente e secar com um pano macio. Se preferir, lustar com brilha inox ou produtos semelhantes;
- Nunca utilizar esponja de aço;
- Limpar o vidro com detergente e pano macio;
- Fazer periodicamente uma limpeza nos ignitores dos queimadores, para evitar dificuldades de acendimento.
- NO CASO DE NECESSIDADE DE LIMPEZA DOS DIFUSORES, DEVIDO AO ESCURECIMENTO, UTILIZAR O LADO VERDE ABRASIVO DE UMA ESPONJA E NA SEQUÊNCIA LÁ DE AÇO (tipo Bombril), PARA DAR POLIMENTO. AMBAS DEVEM ESTAR EMBEBIDAS EM DETERGENTE NEUTRO.

NOTA: Deixar esfriar os espalhadores e trempas (esmaltados), antes de iniciar qualquer procedimento de limpeza, para evitar lascamento dos mesmos (por choque térmico).

- A substituição do cabo de alimentação somente poderá ser feita por pessoal especializado.
- Recomendamos que a manutenção ou consento do produto sejam feitos pela Rede Autorizada FISCHER. É imprescindível que tais atividades sejam feitas por pessoal qualificado.
- Alguns sintomas de defeito do produto podem estar relacionados com a instalação ou operação de uso, não se tratando de problema que exija manutenção.

A seguir listamos algumas recomendações que farão com que o fogão funcione sempre bem e favoreça sua durabilidade:

- Utilizar válvula reguladora de pressão adequada; VÁLVULAS EM MÃS CONDIÇÕES PROVOCAM DANOS NO FOGÃO;
- Tomar cuidado para não obstruir os furos dos injetores de gás durante a limpeza e utilização do fogão;
- Verificar o encaixe dos espalhadores. Espalhadores mal posicionados dificultam o acendimento e afetam a qualidade da chama do produto;
- Evitar excesso de água durante a limpeza.