

MANUAL DE INSTRUÇÕES

# Segurança e Referência

LED TV\*

\* TV LG LED usa a melhor tecnologia de LED backlight.

Para obter máxima qualidade de imagem sem distorção, é necessário sinal digital de alta qualidade em formato widescreen.

32LK610BPSA

32LK615BPSB

43/49LK5700PSC

43/49LK5750PSA

43/49UK6310PSE

43/50UK6510PSF

43/50/75/86UK6520PSA

49/55/65UK7500PSA

55/65/75SK8000PSA

55/65SK8500PSA

55UK6360PSF

55/65UK6530PSF

55/65UK6540PSB

70UK6540PSA

Antes de ligar seu aparelho, por favor, leia cuidadosamente este manual e mantenha-o para futuras referências.

**MFL70301603 REV.00 JAN/18**



Para sua maior comodidade, solicite a instalação de seu produto (verifique as condições e disponibilidade) através do nosso site [www.lg.com](http://www.lg.com) no item **Suporte** ou entre em contato com o **SAC**.

**Copyright © 2018 LG Electronics Inc.**  
**Todos os direitos reservados.**

## Apresentação

### Prezado Consumidor

Parabéns e bem-vindo à Família LG, você está levando para sua casa um produto de alta tecnologia e de fácil operação. Usufrua de todos os recursos lendo atentamente este manual e seguindo as orientações aqui descritas. Se ainda surgirem dúvidas, acesse o manual eletrônico ou fale conosco. O número de atendimento está na última capa deste manual.

### Meio Ambiente

Somos uma empresa preocupada com o meio ambiente. O nosso compromisso é promover o aprimoramento contínuo, procurando desenvolver produtos com o máximo de materiais recicláveis. A sua consciência ambiental também é importante, destine esses materiais de forma adequada. Siga as dicas abaixo e colabore com o meio ambiente:

#### 1. Manuais e Embalagens:

Os materiais utilizados nas embalagens (manuais, caixas de papelão, plásticos, sacos e calços de EPS - isopor) dos produtos LG são 100% recicláveis. Procure fazer esse descarte preferencialmente em recicladores especializados.

#### 2. Pilhas e Baterias:

1. Não é recomendável o descarte de pilhas ou baterias em lixo comum.
2. Após o uso, estes itens devem ser descartados de forma adequada, sob o risco de ocasionarem danos ao meio ambiente e à saúde humana (Conama nº 401 de 11/2008).
3. A LG criou o Programa Coleta Inteligente, para facilitar e viabilizar o descarte adequado de aparelhos celulares, pilhas e baterias.
4. Através do Programa Coleta Inteligente, a LG disponibiliza pontos de coleta em localidades diversas, incluindo assistências técnicas autorizadas da LG Electronics. Para mais informações visite o site [www.lg.com/br/suporte/coleta-seletiva](http://www.lg.com/br/suporte/coleta-seletiva) ou contate nosso SAC através do número 4004-5400 (Capitais e Regiões metropolitanas) ou 0800-707-5454 (demais localidades).



#### 3. Produto:

No fim de sua vida útil destine corretamente materiais perigosos de nossos produtos (painéis, cinescópios, compressores, etc.), encaminhando-os às companhias especializadas em reciclagem. Não queime e nem jogue estes itens em lixo doméstico.

## Instruções de Segurança Importantes

- ▶ Leia estas instruções.
- ▶ Guarde estas instruções.
- ▶ Dê atenção a todos os avisos.
- ▶ Siga corretamente todas as instruções.
- ▶ Não use o produto próximo a água, chuva ou vento.
- ▶ Limpe somente com pano seco.
- ▶ Não bloqueie as saídas de ventilação. Instale de acordo com as instruções descritas neste manual.
- ▶ Não instale próximo a fontes de calor tais como aquecedores, medidores de calor, fogões ou outros aparelhos (incluindo amplificadores) que produzam calor.
- ▶ Consertos, modificações e aquisição de acessórios devem ser feitos exclusivamente na Assistência Técnica ou Revendedor autorizado LG. Qualquer ajuste ou aquisição de itens não autorizados/aprovados acarretará na perda da garantia contratual.
- ▶ Desconecte a TV da tomada durante tempestades e quando o mesmo ficar por longos períodos fora de uso.

## Atenção! Instruções de Segurança



**CUIDADO**  
RISCO DE CHOQUE ELÉTRICO. NÃO ABRA!



PARA REDUZIR O RISCO DE CHOQUE ELÉTRICO, NÃO REMOVA A TAMPA TRASEIRA. NÃO INSIRA OBJETOS DENTRO DO APARELHO. NÃO EXISTEM PEÇAS PARA AJUSTE PELO USUÁRIO. ENCAMINHE-O AO SERVIÇO TÉCNICO AUTORIZADO.



O sinal em forma de raio é destinado a alertar o usuário para a presença de tensões perigosas no interior do aparelho. Tocar nos componentes internos poderá resultar em choque elétrico.



O ponto de exclamação é destinado a alertar o usuário para a existência de instruções importantes de uso.

**ATENÇÃO:** PARA REDUZIR O RISCO DE CHOQUE ELÉTRICO OU INCÊNDIO, NÃO EXPONHA ESTE EQUIPAMENTO À CHUVA OU UMIDADE.

## Não coloque a TV e seus acessórios nestes ambientes:

- ▶ Mantenha o produto em ambientes com luz solar direta.

- ▶ Áreas com alta umidade, como banheiros.
- ▶ Próximos a qualquer fonte de calor, como fogões ou outro dispositivo que produza calor.
- ▶ Próximos a balcões de cozinha ou umidificadores, pois o produto pode ser exposto a vapor ou óleo.
- ▶ Não exponha o produto a gotejamentos ou pingos d'água, objetos cheios de água como vasos ou taças por cima do aparelho (ex: em prateleiras acima do aparelho).
- ▶ Não instale este produto próximo a itens inflamáveis como gasolina, velas e não exponha a TV diretamente ao ar-condicionado.
- ▶ Não instale em lugares excessivamente empoeirados.
- ▶ Não seguir estas instruções pode causar: incêndio, choque elétrico, combustão/explosão, mal funcionamento ou deformação do produto.

## Ventilação

- ▶ Instale a TV em ambientes com ventilação apropriada. Não a instale em espaços confinados.
- ▶ Não instale o produto sobre carpete ou almofada.
- ▶ Não obstrua as aberturas de ventilação enquanto a TV estiver ligada.
- ▶ Não toque nas aberturas de ventilação quando estiver usando a TV por um longo período, elas podem estar quentes.

## Cabo de força

- ▶ O cabo de força fornecido está de acordo com a NBR 14.136 e para sua maior segurança, instale tomadas aterradas conforme a NBR 5410. Dúvidas sobre aterramento, plugue do cabo, tomadas e etc., contate um electricista.
- ▶ Evite sobrecarga! Se possível, use tomadas dedicadas sem o uso de "benjamins" ou "réguas".
- ▶ Faça verificação periódica do cabo de força e da tomada, se a aparência indicar desgaste ou dano, desligue a TV e substitua imediatamente o item danificado.
- ▶ Proteja o cabo de força de qualquer tipo de estresse físico ou mecânico (ser pisado, torcido, esmagado e etc.), não cole qualquer tipo de material condutor e ao manuseá-lo para conectar ou desconectar, faça sempre usando o plugue, nunca puxando pelo fio.
- ▶ A TV deve ser conectada em tomadas de fácil acesso. Isto facilita o desligamento do aparelho nos casos de problemas

elétricos, tempestades ou defeitos no produto. Lembre-se, desligar o aparelho usando o controle ou o botão, coloca a TV em modo de espera, para desligá-la em definitivo retire o cabo de força da tomada.

## Casos especiais

Caso aconteça alguma das situações abaixo, desligue imediatamente a TV da tomada e entre em contato com o SAC.

- ▶ Produto foi danificado de alguma forma. Não liga ou não responde a nenhum comando.
- ▶ Se água ou outra substância caiu no produto, tomada, cabo de força ou adaptador.
- ▶ Ao sentir cheiro de fumaça ou outros odores vindos da TV.
- ▶ Durante tempestades com raios ou quando não utilizar a TV por longos períodos de tempo. Lembre, nestes casos desligue a TV da tomada.
- ▶ Não use equipamentos elétricos de alta tensão perto da TV. Isto pode resultar em mau funcionamento.
- ▶ Nunca desmonte o adaptador AC ou o cabo de força isto pode causar choque elétrico ou danos ao equipamento.
- ▶ Faça o manuseio do adaptador com cuidado, evite quedas. Forte impacto pode danificá-lo.
- ▶ Não toque a TV com as mãos molhadas, existe o risco de choque elétrico ou incêndio. Se o cabo de força ou o contato estiver molhado ou empoeirado, seque-o e limpe-o antes de usar.

## Pilhas e acessórios

- ▶ Guarde estes itens em local seguro e fora do alcance de crianças.
- ▶ Não descarte as pilhas no fogo e não cause curto-circuito, desmonte ou permita que as pilhas sejam aquecidas.

## Movimentação

- ▶ Antes de mover, desligue o aparelho e desconecte todos os cabos de conexão. Não tente efetuar a movimentação do aparelho sozinho. Evite acidentes e prejuízos desnecessários.
- ▶ Mantenha todo o material de embalagem (sacos, material anti-umidade) fora do alcance de crianças.
- ▶ Não permita que a tela da TV sofra forte impacto e não coloque nada sobre ela. Em hipótese alguma deixe que objetos caiam sobre o produto.
- ▶ De forma alguma, aplique força excessiva com a mão, ou use objeto afiado (prego,

lápiz ou caneta) sobre a tela, isso pode danificá-la, causando danos irreparáveis.

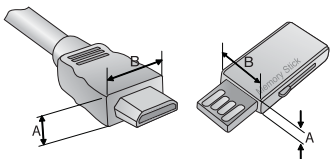
## Limpeza

- ▶ Quando limpar, desligue da tomada e limpe suavemente com um pano macio e seco. Não borrife água ou produto de limpeza diretamente na tela da TV. Não limpe usando produtos químicos, incluindo limpador de vidro, qualquer tipo de odorizador, inseticida, lubrificantes, cera (carro, industrial), abrasivo, diluente, benzeno, álcool, etc., que podem danificar o produto e/ou a tela.

## Iniciando

### ⚠ Notas:

- ▶ Quando ligar a TV pela primeira vez, ela necessitará de aproximadamente 1 minuto para efetuar a inicialização.
- ▶ OSDs (informações de tela) podem ser diferentes se comparadas com este manual.
- ▶ As imagens exibidas neste manual podem ser diferentes do seu aparelho.
- ▶ Os menus e as opções disponíveis podem ser diferentes a partir da fonte de entrada ou modelo do produto utilizado.
- ▶ No futuro, novos recursos podem ser adicionados a esta TV.
- ▶ Os itens fornecidos com o produto podem variar dependendo do modelo.
- ▶ As especificações do produto ou o conteúdo deste manual podem ser alterados sem o prévio aviso para atualização das funções.
- ▶ Para usar as conexões de forma correta, consulte também o manual do equipamento externo.
- ▶ Antes de efetuar qualquer conexão desligue o aparelho da tomada e tenha os cabos necessários para conexão.
- ▶ Remova a base antes de instalar a TV em um suporte de parede.
- ▶ Para uma conexão ideal, os cabos HDMI e dispositivos USB devem ter no máximo 10 mm de espessura (A) e 18 milímetros de largura (B). Caso, o dispositivo USB não se encaixe em sua TV, use cabos de extensão USB 2.0.



- ▶ Use somente cabo HDMI certificado.

- ▶ Usar um cabo HDMI não certificado pode causar problemas de conexão ou na exibição de imagens.
- ▶ Cabos HDMI recomendados:
  - ✓ Cabo HDMI® /™ de alta velocidade (3 m ou menor).
  - ✓ Cabo HDMI® /™ de alta velocidade com Ethernet (rede).

### ⚠ Cuidados:

- ▶ Para garantir a segurança e a vida útil do produto, use somente itens aprovados e fornecidos com sua TV.
- ▶ Quaisquer danos ou ferimentos causados pelo uso de itens não aprovados não são cobertos pela garantia.
- ▶ Ao fixar a base no aparelho de TV, coloque-a com a tela voltada para baixo sobre uma superfície plana, acolchoada e livre de objetos.
- ▶ Certifique-se de que os parafusos estejam bem apertados. Se eles não estiverem seguros o suficiente, a TV poderá inclinar-se e cair após ser instalada.
- ▶ Não aperte os parafusos com força excessiva, caso contrário, eles podem ser danificados.
- ▶ Ao fixar a base no aparelho de TV, utilize somente os parafusos fornecidos e indicados para a montagem do aparelho.

## Movimentação e Transporte da TV

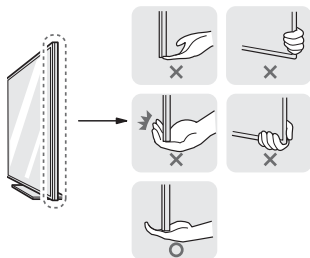
Por favor, siga os avisos para um transporte seguro e evite que a TV seja riscada ou danificada, independente do seu tipo e tamanho.

- ▶ Recomenda-se mover a TV na caixa ou nos materiais de embalagem, que o acompanham originalmente.
- ▶ Antes de mover ou levantar a TV, desconecte o cabo de força e todos os demais cabos.
- ▶ Quando segurar a TV, a tela deve estar distante de você, para evitar arranhões.

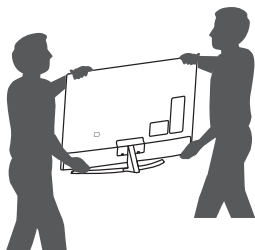


- ▶ Segure com firmeza pelo lado e pela parte inferior da moldura da TV. Certifique-se de não segurar nas partes transparentes,

alto-falantes ou na tela de proteção dos alto-falantes.



- ▶ Independente do tamanho e peso do aparelho, efetue o transporte sempre com a ajuda de outra pessoa e siga as instruções descritas nas imagens desta seção.



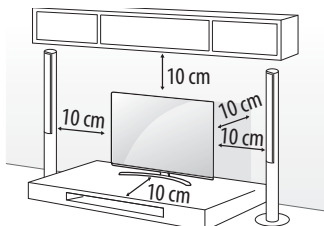
- ▶ Quando transportar a TV, evite solavancos ou vibrações excessivas.
- ▶ Quando transportar a TV, mantenha-a sempre na vertical, nunca a vire de lado, ou incline-a para esquerda ou direita.
- ▶ Ao manusear a TV, tome cuidado para não danificar o botão localizado na parte inferior ou traseira do aparelho.

**! Cuidados:**

- ▶ Evite tocar na tela! Esta ação pode resultar em dano à tela ou em alguns pixels (pontos) usados para criar as imagens.
- ▶ Não coloque o produto no chão com a parte da frente virada para baixo. Isso pode resultar em danos para a tela.
- ▶ Não mova a TV se os organizadores e suportes de cabos estiverem pendurados e nem tente mover o aparelho segurando-os, pois eles podem quebrar causando lesões pessoais e danos à TV (dependendo do modelo).

## Montagem sobre uma mesa

1. Posicione a TV verticalmente sobre uma mesa. Deixe uns 10 cm (mínimo) de espaço da parede para uma ventilação adequada.



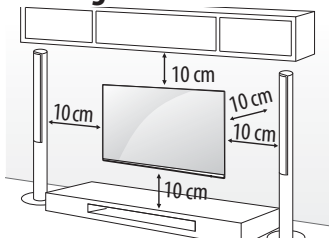
Instalação do aparelho em uma mesa (mera-mente ilustrativa - dependendo do modelo).

2. Conecte o cabo de força em uma tomada elétrica.

**! Cuidados:**

- ▶ Não aplicar substâncias estranhas (óleos, lubrificantes, etc.) aos parafusos durante a montagem da base na TV. Isso pode danificar o aparelho e invalidar a garantia.

## Montagem na Parede

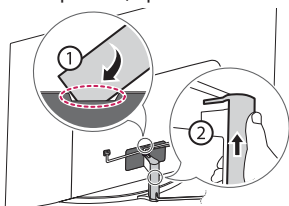


Instale o Suporte em uma parede sólida perpendicular ao piso. Ao instalar em outros materiais ou posição, poderão ocorrer acidentes ou danos. Evite prejuízos desnecessários, falando com seu revendedor e contratando somente pessoal qualificado para efetuar a instalação do aparelho na parede.

Recomendamos o uso de suportes compatíveis com o padrão VESA, pois alguns deles são construídos para facilitar a conexão dos cabos. Porém, se estiver usando um suporte não ajustável, recomendamos primeiro efetuar a conexão de todos os cabos e em seguida instalar a TV na parede.

**! Atenção:**

- ▶ Não use um objeto afiado para remover o organizador de cabos. Isso pode danificar o cabo ou o gabinete. Também pode causar danos pessoais (dependendo do modelo).



## Suporte de parede

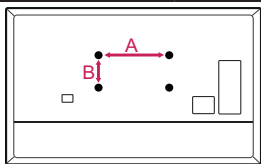
(Dependendo do modelo)

Siga as instruções descritas no manual que acompanha o suporte de parede.

### ⚠ Atenção:

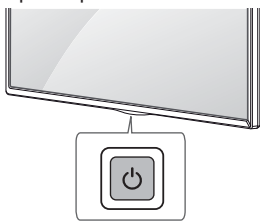
- ▶ Para fixar a TV ao suporte não utilize parafusos fora do padrão especificado na tabela. Evite danos ao aparelho!

32LK61* - 49UK75* - 43/50UK65* - 43UK63* - 43LK57*	
Medida A/B (mm)	200 x 200
Parafuso/Quantidade	M6 - 4x
55/65SK80* - 55/65UK75* - 55/65UK65* - 49/55UK63* - 49LK57* - 55/65SK85*	
Medida A/B (mm)	300 x 300
Parafuso/Quantidade	M6 - 4x
75SK80* - 70/75/86UK65*	
Medida A/B (mm)	600 x 400
Parafuso/Quantidade	M8 - 4x



## Usando o botão

Use o botão para operar as funções da TV de forma simples e rápida.



## Funções básicas

### Botão / Função



- ▶ **Ligar** (pressione).
- ▶ **Desligar<sup>1</sup>** (mantenha pressionado).
- ▶ **Acessar Menu** (pressione<sup>2</sup>)
- ▶ **Selecionar Menu** (mantenha pressionado<sup>3</sup>)

**1** Todos os aplicativos serão fechados e qualquer gravação em andamento será parada.

**2** Com a TV ligada, navegue nos menus pressionando o botão.

**3** Seleciona o menu desejado.

## Menu de ajustes

Ao ligar a TV, pressione o botão uma vez. Ajuste as opções do menu usando os botões.

	Desliga a TV.
	Seleciona uma entrada externa.
	Navega nos canais memorizados.
	Ajusta o nível sonoro (volume).

## Conexões

Conecte vários dispositivos externos à TV e selecione-os de acordo com sua necessidade. Para mais informações sobre um dispositivo externo, consulte o manual fornecido que o acompanha.

## Conexão ANTENNA IN ou CABLE IN

Conecte sua antena externa ou cabo (decodificador) para sintonizar os canais de TV. O cabo RF (75 Ω) para conexão não é fornecido.

### ⚠ Cuidados:

- ▶ Tenha cuidado para não dobrar o fio de cobre do cabo RF.



- ▶ Primeiro efetue todas as conexões de dispositivos, para em seguida conectar o cabo de força na tomada. Este procedimento evita danos ao seu televisor.

### ⚠ Notas:

- ▶ Para melhorar a qualidade da imagem em uma área com sinal fraco, compre um amplificador de sinal.
- ▶ Para conectar duas TVs ou mais, instale divisores de sinal.
- ▶ Se a antena não estiver instalada corretamente, contate o seu revendedor para obter uma instalação adequada.
- ▶ Transmissões diretas ULTRA HD não estão disponíveis devido a falta de definição de padrões, portanto o aparelho não está preparado para receber sinal ULTRA HD (3840 x 2160) nas conexões **ANTENNA IN / CABLE IN** (dependendo do modelo).

## Outras Conexões




Conecte seus dispositivos externos à TV. Para obter a melhor qualidade de imagem e som, conecte o dispositivo externo usando um cabo HDMI. O cabo HDMI para conexão não é fornecido.

## Conexão HDMI

**Formatos suportados de Áudio HDMI (dependendo do modelo):** DTS (44.1 kHz / 48 kHz / 88.2 kHz / 96 kHz); **DTS HD** (44.1 kHz / 48 kHz / 88.2 kHz / 96 kHz / 176.4 kHz / 192 kHz); **True HD** (48 kHz); **Dolby Digital / Dolby Digital Plus** (32 kHz / 44.1 kHz / 48 kHz); **PCM** (32 kHz / 44.1 kHz / 48 kHz / 96 kHz / 192 kHz).

### Para modelos ULTRA HD:

As informações abaixo são úteis durante a reprodução de conteúdo ULTRA HD.

- ▶ **Acesse:**  →  →  → **Imagem** → **Configurações adicionais** → **HDMI ULTRA HD Deep Color**.
- ✓ **Ligado:** Suporte 4K @ 50/60 Hz (4:4:4, 4:2:2, 4:2:0).
- ✓ **Desligado:** Suporte 4K @ 50/60 Hz 8bit (4:2:0).
- ▶ Se o dispositivo conectado à porta de entrada também suportar **ULTRA HD Deep Color**, sua imagem pode ser mais clara. No entanto, se o dispositivo não suportar, o mesmo pode não funcionar corretamente. Nesse caso, conecte o dispositivo a uma porta HDMI diferente ou altere **HDMI ULTRA HD Deep Color** para **Desligado**.

## Dispositivos externos

**Dispositivos externos disponíveis para conexão:** receptores HD, leitores de DVD, videocassetes, sistemas de áudio, dispositivos de armazenamento USB, PC, câmeras de vídeo ou câmeras e entre outros.

### **Notas:**

- ▶ Em alguns casos pode haver interferência associada com a resolução, padrão vertical, contraste ou brilho no modo PC. Se a interferência estiver presente, mude a resolução, frequência de atualização ou ajuste o brilho e contraste no menu **IMAGEM** até que a imagem fique clara.
- ▶ Dependendo da placa de vídeo, algumas configurações de resolução não permitirão o correto posicionamento da imagem na tela da TV.
- ▶ Alguns Hubs USB podem não funcionar. Se um dispositivo USB conectado através de um Hub USB não for detectado, conecte-o diretamente à porta USB na TV.
- ▶ Quando usar a conexão de rede com fios, recomendamos o uso de cabo tipo **CAT 7**.
- ▶ Para os modelos **LK Series**, a função **HDR (Ajuste de Imagem)** está disponível

somente para conteúdos da internet, dispositivo USB ou dispositivos HDMI compatíveis com a versão 1.4.

- ▶ Para gravar programas de TV em um gravador de DVD ou videocassete, consulte o manual de instruções destes dispositivos para efetuar as conexões corretamente.
- ▶ As conexões dos dispositivos externos apresentados podem ser diferentes das ilustrações nos manuais fornecidos com sua TV.
- ▶ Conecte dispositivos externos à TV, independente da ordem de entradas da TV.
- ▶ Para conectar console de jogos, use sempre o cabo fornecido com este dispositivo.
- ▶ Consulte o manual do equipamento externo para instruções de funcionamento.

## Controle RS-232C

Acesse o site [www.lg.com](http://www.lg.com) e efetue o download do manual Controle Externo RS-232C (dependendo do modelo).

## Controle Remoto

(Algumas funções apresentadas e o tipo de controle remoto podem não estar disponíveis dependendo do país ou modelo).


As descrições neste manual são baseadas nos botões do controle remoto. Por favor, leia este manual com atenção e use sua TV corretamente. Para inserir as pilhas, abra o compartimento das pilhas, substitua as pilhas (1,5 V AAA ou AA) combinando corretamente os polos  $\oplus$  e  $\ominus$  e depois feche o compartimento. A não combinação dos polos pode causar a explosão das pilhas ou vazamento, resultando em fogo, ferimentos ou poluição ambiental.

Para remover as pilhas, execute as ações de instalação em ordem reversa. Este controle remoto usa luz infravermelha. Quando em uso, deve ser apontado na direção do sensor remoto da TV.

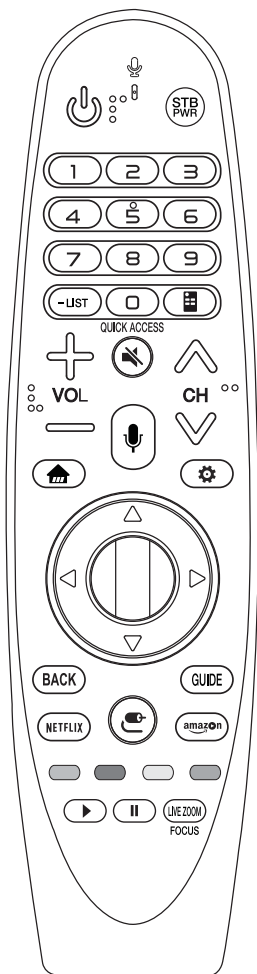
### **Cuidado:**

- ▶ Não misture pilhas velhas e novas, pois isso poderá danificar o controle remoto.

## Controle Smart Magic

- ▶  (**POWER**): Liga/Desliga (modo de espera).
- ▶ **STB PWR**: Liga/Desliga o Decodificador.
- ▶ **Botões NUMÉRICOS**: Seleciona canais ou item numerado nos menus.
- ▶ **LIST**: Exibe a lista de canais memorizados.
  - ✓ **(DASH)**: Ativa canais de multiprogramação 2-1, 2-2, etc. (TV DIGITAL).

- ▶ **☰ (Controle na Tela):** Acessa o controle na tela (controle universal disponível para alguns países).
- ▶ **O (QUICK ACCESS):** Acesse rapidamente seus aplicativos favoritos definindo a eles um número nas teclas numéricas (mantenha o botão pressionado para ativar).
- ▶ **+ VOL -**: Ajusta o nível sonoro.
- ▶ **🔇 (MUDO):** Efetua pausa sonora.
  - ✓ Acessa o menu de Acessibilidade (mantenha o botão pressionado para ativar).
- ▶ **▲ CH ▼**: Navega nos canais memorizados.
- ▶ **🗣️ (Reconhecimento por voz):** Mantenha o botão pressionado e fale quando o menu for exibido na tela da TV. Para usar a função é necessário estar conectado à internet. Pressione o botão e exiba um guia de uso da função de reconhecimento de voz.
- ▶ **🏠 (HOME):** Acessa o menu principal do aparelho.
  - ✓ **RECENTS:** \*Exibe o histórico de ações anteriores (mantenha o botão pressionado para ativar).
- ▶ **⚙️ (Q.Settings):** Acessa as configurações rápidas.
  - ✓ Mantenha o botão **⚙️ (Q.Settings)** pressionado para exibir o menu de configurações avançadas.
- ▶ **△ ▽ ◀ ▶ (Botões de Navegação):** Use para navegar nos menus.
  - ✓ Ao pressionar os botões △ ▽ ◀ ▶ enquanto o ponteiro estiver em uso, o mesmo irá desaparecer da tela e o Smart Magic funcionará como um controle remoto convencional.
  - ✓ Para exibir o ponteiro novamente, agite o Smart Magic para a esquerda e direita.
- ▶ **🌀 Scroll (OK):** Gire o botão para navegar nas opções e canais memorizados. Pressione o botão para confirmar uma ação.
- ▶ **BACK:** Volta uma ação.
  - ✓ **EXIT:** Fecha todos os menus de tela (mantenha o botão pressionado para ativar).
- ▶ **GUIDE:** Exibe o Guia de Programação Eletrônica (somente TV DIGITAL).
- ▶ **NETFLIX:** Acessa o serviço de streaming de vídeo.



- ▶ **📺 (INPUT):** Selecione uma entrada externa.
  - ✓ Mantenha o botão pressionado para exibir a lista completa de entradas disponíveis.
- ▶ **AMAZON:** Acessa o serviço de streaming de vídeo.
- ▶ **Botões coloridos:** Use para acessar funções especiais em diversos menus.
  - ✓ Mantenha o botão **VERMELHO** pressionado para exibir as opções de gravação.
- ▶ **▶, II (controles multimídia):** Use para controlar a reprodução de conteúdos.
- ▶ **LIVE ZOOM:** Ativa ou desativa a função LIVE ZOOM. Para ativar ou desativar pressione o botão.
  - ✓ **FOCUS:** Ativa ou desativa a função FOCUS ZOOM na tela (mantenha o botão pressionado para ativar).



## Registrar o Smart Magic

### Como registrar o Smart Magic

Para usar o Smart Magic, primeiro registre-o com a TV.

1. Insira as pilhas no controle remoto.
2. Com a TV ligada, aponte o controle para a TV e pressione o botão **Scroll (OK)**.
  - ✓ Se o registro falhar, desligue e ligue a TV e repita o processo novamente.

### Cancelar registro

Para cancelar o registro, mantenha os botões **BACK** e **HOME** pressionados por aproximadamente 5 segundos.

Para cancelar e registrar num único processo, mantenha o botão **GUIDE** pressionado até mensagem de registro ser exibida.

### Notas:

- ▶ Recomendamos que o ponto de acesso (roteador sem fio) esteja localizado a pelo menos 0.2 metros da TV. Se ele estiver muito próximo é possível que o controle Smart Magic não atue corretamente devido a interferência de frequência similares.
- ▶ Execute estas ações quando encontrar algum problema ao registrar o controle remoto com a TV.

## Controle Simples

- ▶ **POWER** (Liga/Desliga): Liga/Desliga (modo de espera).
- ▶ **TV**: Retorna ao modo TV (último canal).
- ▶ **CC/SUB**: Ativa / Desativa a função Legendas (Closed Caption).
- ▶ **Q. Settings**: Acessa o menu de configurações rápidas.
- ▶ **Busca**: Ativa/Desativa o modo de busca.
- ▶ **INPUT**: Seleciona uma entrada externa.
- ▶ **Teclas NUMÉRICAS**: Seleciona canais ou item numerado nos menus.
- ▶ **DASH**: Ativa canais de multiprogramação 2-1, 2-2, etc. (TV DIGITAL).
  - ✓ **LIST**: Exibe a lista de canais memorizados.
- ▶ **O (QUICK ACCESS)\***: Acesse rapidamente seus aplicativos favoritos definindo a eles um número nas teclas numéricas.
- ▶ **Q.VIEW**: Volta ao canal anterior (último canal visualizado).
- ▶ **VOL**: Ajusta o nível sonoro.



- ▶ **FAV**: Navega na lista de canais favoritos.
- ▶ **INFO**: Exibe informações do canal / programa atual.
- ▶ **MUDO\***: Efetua pausa sonora.
  - ✓ Acessa o menu de Acessibilidade.
- ▶ **CH**: Navega nos canais memorizados.
  - ✓ **PAGE**: Use para navegar em listas de seleção.
- ▶ **NETFLIX**: Acessa o serviço de streaming de vídeo.
- ▶ **HOME**: Acessa o menu principal do aparelho.
  - ✓ Mantenha pressionada para exibir o histórico.
- ▶ **AMAZON**: Acessa o serviço de streaming de vídeo.
- ▶ **GUIDE**: Exibe o Guia de Programação Eletrônica (somente TV DIGITAL).
- ▶ **LIVE ZOOM**: Ativa ou desativa a função LIVE ZOOM.
- ▶ **botões de navegação**: Use para navegar nos menus.
- ▶ **OK**: Seleciona menus ou opções e confirma ações.
- ▶ **BACK**: Volta uma ação.

- ▶ **EXIT:** Fecha todos os menus de tela.
- ▶ **SAP/\*:** Ativa o modo de áudio secundário, se disponível (dependendo do modelo).
- ▶ **REC/\*:** Exibe as opções de gravação (somente modelos compatíveis com Time Machine).
- ▶ **◀ ▶ || ▶ ■ (controles multi-mídia):** Use para controlar a reprodução de conteúdos em dispositivos compatíveis com SIMPLINK ou USB.
- ▶ **Botões coloridos:** Use para acessar funções especiais em diversos menus.
- ▶ **\*:** Mantenha o botão pressionado para ativar.

## Suporte

### Solução de Problemas

- ▶ Controle remoto não está atuando
  - ✓ Ao usar o controle aponte-o para o sensor.
  - ✓ Verifique se não existe nenhum objeto posicionado na frente do sensor remoto.
  - ✓ Verifique a polaridade correta das pilhas (+ para +, - para -) ou insira pilhas novas.
- ▶ Não há visualização de imagem e nenhum som é reproduzido.
  - ✓ Verifique se o aparelho está ligado.
  - ✓ Verifique se o cabo de força/adaptador está conectado a uma tomada de parede.
  - ✓ Verifique se existe algum problema na tomada de parede, através da conexão de outros aparelhos.
- ▶ TV desliga repentinamente
  - ✓ Verifique as configurações de controle de energia. A fonte de alimentação pode estar desconectada.
  - ✓ Verifique se o modo Standby Automático (dependendo do modelo) / Função Soneca / Desligar TV estão ativados no menu HORA.
  - ✓ Se não houver nenhum sinal enquanto a TV estar ligada, ela será desligada automaticamente após 15 minutos de inatividade.

### Tela da TV anormal

- ▶ Ao ligar a TV, se a mesma estiver fria ao toque, pode ocorrer uma pequena tremulação. Isso é normal e não há nada de errado com a TV. Por alguns minutos, uns defeitos de pixel podem ser visíveis na tela,

aparecendo como pontos vermelhos, verdes ou azuis. No entanto, eles não têm nenhum efeito adverso sobre o desempenho da TV. Evite tocar na tela LCD, isto pode produzir efeitos de distorção temporária na mesma.

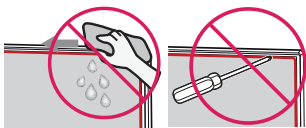
- ▶ Seu aparelho é um produto de alta tecnologia, com resolução de 2 a 6 milhões de pixels. Muito raramente existirão pontos finos na tela enquanto estiver vendo TV, estes pontos são pixels desativados e não afetam o desempenho do produto.
- ▶ Quando uma imagem fixa for exibida na TV por um longo período de tempo, esta imagem pode ficar impressa permanentemente na tela. Evite exibir uma imagem fixa na tela da TV.

### Ruídos gerados na TV

- ▶ **Estalo ou ruído:** este tipo de ruído ocorre quando estiver vendo ou ligar a TV. Ele acontece por causa da contração térmica do plástico devido a temperatura e umidade. Este ruído é comum em aparelhos onde a deformação térmica é necessária.
- ▶ **Zumbido ou zunido no painel:** ruído de baixo nível gerado em circuitos elétricos que fornece grande quantidade de corrente para alimentar o aparelho.

### ! Cuidado:

- ▶ Ao limpar o produto, tenha cuidado e não permita que nenhum líquido ou objeto estranho entre nos espaços existentes no painel ou gabinete (dependendo do modelo).



### Licenças

As licenças suportadas pela TV podem variar dependendo do modelo. Para mais detalhes visite [www.lg.com/br](http://www.lg.com/br).



### Software Livre

Para obter o código-fonte das licenças GPL, LGPL, MPL e outras licenças de código aberto contidas neste produto, visite <http://open-source.lge.com>.

Além do código-fonte, todos os termos de licença que se refere a isenções de garantia e avisos de direitos autorais estão disponíveis para download.

A LG Electronics fornece o código-fonte aberto em CD-ROM\*, os pedidos deverão ser efetuados via e-mail - [opensource@lge.com](mailto:opensource@lge.com). Esta oferta é válida por 3 (três) anos a partir da data de compra do produto.

\* Taxas com custos de envio são de responsabilidade do solicitante.

## Aviso importante

- ▶ Evite o uso prolongado do aparelho com volume superior a 85 dB. Os níveis de ruído acima deste valor são prejudiciais à audição.

## Certificação

### Módulo de Rede Wireless

 **TODOS OS AJUSTES DE RF, JÁ FORAM CALIBRADOS NO PRÓPRIO MÓDULO DE RF.**

**MÓDULO WI-FI / BLUETOOTH**  
**MODELO: LGSBWAC72**

  
 Agência Nacional de Telecomunicações  
**04854-16-09946**

Este equipamento opera em caráter secundário, isto é, não tem direito a proteção contra interferência prejudicial, mesmo de estações do mesmo tipo, e não pode causar interferência a sistemas operando em caráter primário.

#### REDE WIRELESS (LGSBWAC72)

**Padrão:** IEEE 802.11a/b/g/n/ac

**Faixa de Frequência:** 1. 2400 ~ 2483.5 MHz; 2. 5150 ~ 5725 MHz; 3. 5725 ~ 5850 MHz

**Potência Máxima (Saída):** 1. 15 dBm; 2. 14.5 dBm; 3. 14.5 dBm

#### BLUETOOTH

**Faixa de Frequência:** 2400 ~ 2483.5 MHz

**Potência Máxima (Saída):** 8.5 dBm

▶ Contém FCC ID: BEJLGSBWAC72

▶ Contém IC: 2703H-LGSBWAC72

 **TODOS OS AJUSTES DE RF, JÁ FORAM CALIBRADOS NO PRÓPRIO MÓDULO DE RF.**

**MÓDULO WI-FI**  
**MODELO: LGSWFAC71**

  
 Agência Nacional de Telecomunicações  
**04855-16-09946**

Este equipamento opera em caráter secundário, isto é, não tem direito a proteção contra interferência prejudicial, mesmo de estações do mesmo tipo, e não pode causar interferência a sistemas operando em caráter primário.

#### REDE WIRELESS (LGSWFAC71)

**Padrão:** IEEE 802.11 a/b/g/n/ac

**Faixa de Frequência:** 1. 2400 ~ 2483.5 MHz; 2. 5150 ~ 5725 MHz; 3. 5725 ~ 5850 MHz

**Potência Máxima (Saída):** 1. 15 dBm; 2. 14.5 dBm; 3. 14.5 dBm

- ▶ Contém FCC ID: BEJLGSWFAC71
- ▶ Contém IC: 2703H-LGSWFAC71

## Notas:

- ▶ Devido o canal de banda utilizada pelo país ser diferente, o usuário não poderá alterar ou ajustar a frequência de operação e este produto está definido para a tabela de frequência regional.
- ▶ Este dispositivo deverá ser instalado e operado com uma distância mínima de 20cm entre o dispositivo e seu corpo. Essa frase é para declaração geral para a consideração do ambiente de usuário.

## Regulamentos


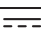



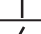
### Cuidados

Nunca coloque um aparelho de televisão em um local instável. O aparelho pode cair, causando ferimentos graves ou morte. Muitas lesões, especialmente para as crianças, podem ser evitadas tomando precauções simples, como:

- ▶ Usando armários ou suportes recomendados pelo fabricante do aparelho de televisão.
- ▶ Utilizar móveis que podem seguramente apoiar o aparelho de televisão.
- ▶ Garantir que o aparelho de televisão não está instável sobre a borda do móvel de apoio.
- ▶ Não colocar o aparelho de televisão em um móvel alto (por exemplo, armários ou estantes) sem prender o móvel e o aparelho de televisão a um suporte adequado.
- ▶ Não colocar o aparelho de televisão em pano ou outros materiais que possam ser localizados entre o aparelho de televisão e mobiliário de apoio.
- ▶ Educar as crianças sobre os perigos de subir nos móveis para alcançar o aparelho de televisão ou seus controles.

Se o aparelho de televisão estiver sendo retido, enviado para o serviço técnico ou caso esteja se mudando, as mesmas considerações acima devem ser aplicadas.

### Símbolos

	Refere-se à corrente alternada (AC).
	Refere-se à corrente contínua (DC).
	Refere-se ao equipamento Classe II.
	Refere-se ao modo Standby (espera).
	Refere-se à "Ligado" (energia).
	Refere-se à Voltagem perigosa.

Antes de ligar seu aparelho, por favor, leia cuidadosamente este guia e mantenha-o para futuras referências. Desenhos e Especificações estão sujeitas a mudanças sem prévio aviso.

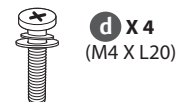
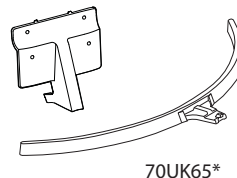
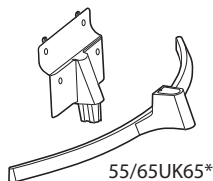
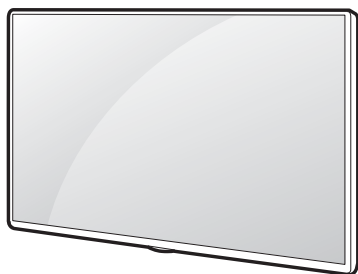
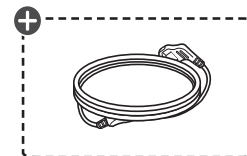
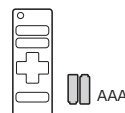
55UK6530PSF

55UK6540PSB

65UK6530PSF

65UK6540PSB

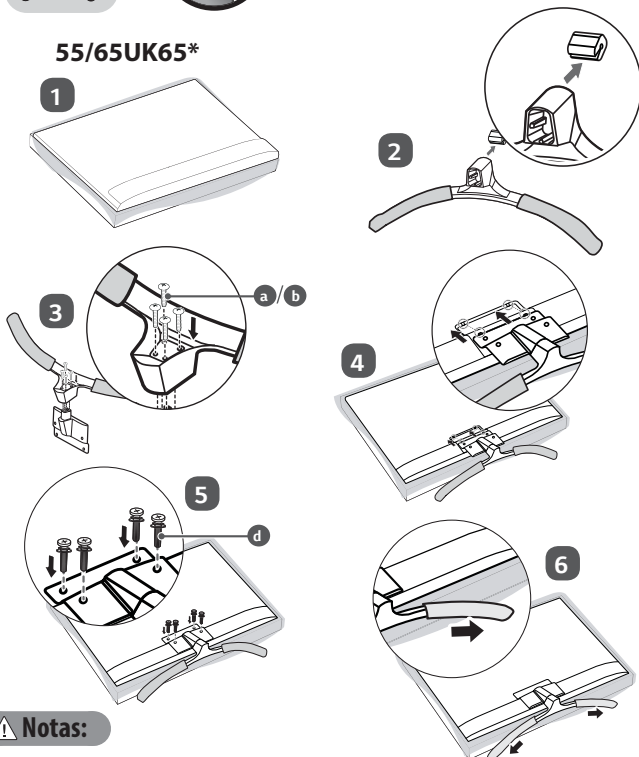
70UK6540PSA





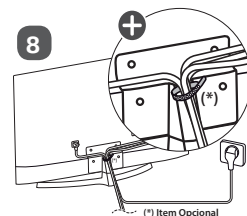
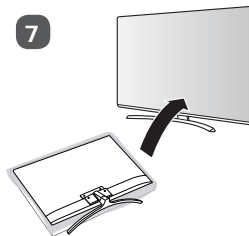
## Montar Conjunto Base e Organizador de cabos

55/65UK65\*

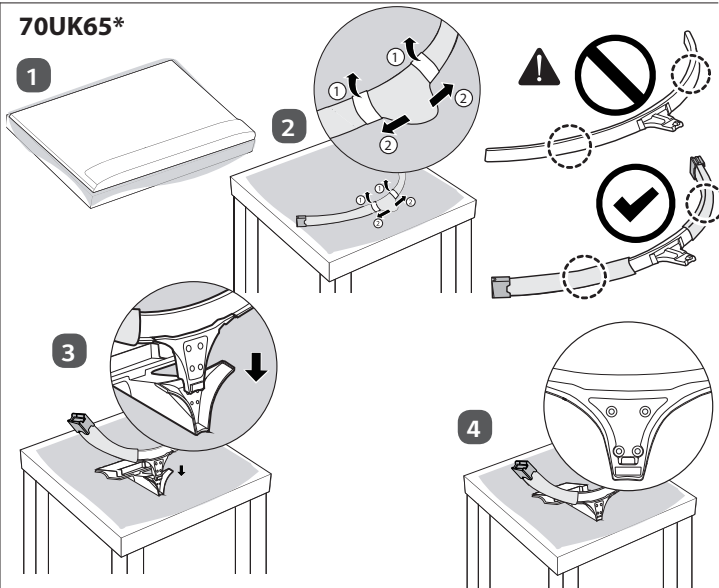


### ⚠ Notas:

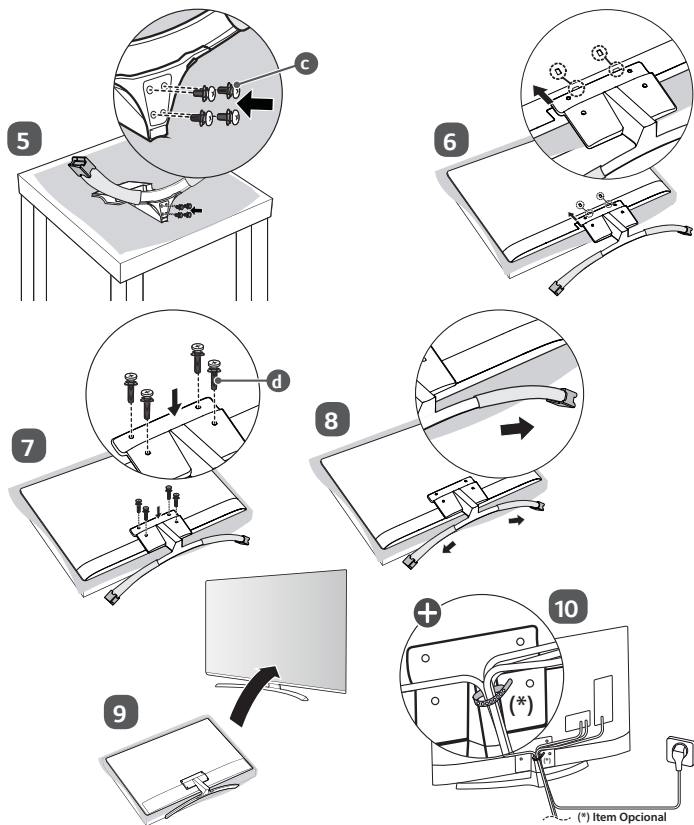
- ▶ Efetue a montagem conforme as figuras desta seção.
- ▶ Sempre que for montar ou desmontar o **Conjunto Base**, coloque a TV com a tela virada para baixo sobre uma superfície plana, acolchoada e livre de objetos.



70UK65\*



- ▶ As ilustrações desta seção exibem um exemplo geral da instalação da base e podem ser diferentes do produto real.
- ▶ Ao fixar a base no aparelho de TV, utilize somente os parafusos fornecidos e indicados para a montagem do aparelho.

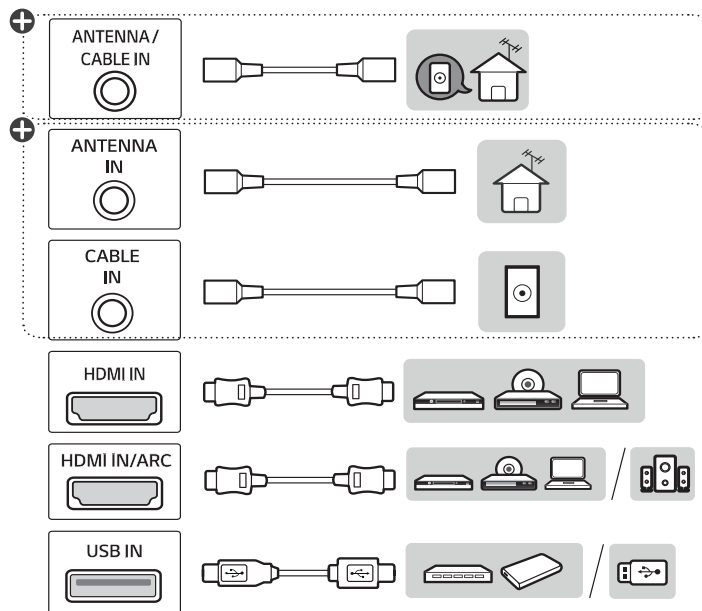
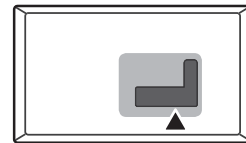


**+** : Dependendo do modelo.

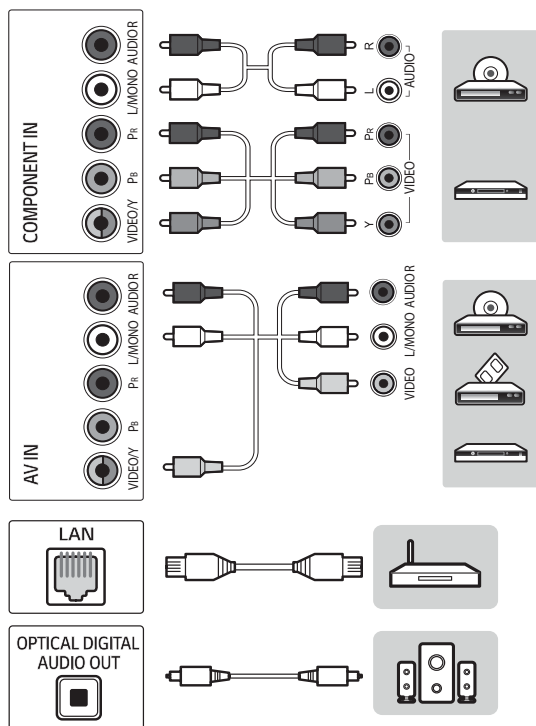
- ▶ Não aperte os parafusos com força excessiva, caso contrário, eles podem ser danificados.
- ▶ Não aplicar substâncias estranhas (óleos, lubrificantes, etc.) aos parafusos durante a montagem da base na TV. Isso pode danificar o aparelho e invalidar a garantia.



## Conectar dispositivos



**+** : Dependendo do modelo.



## Conexão ANTENNA IN ou CABLE IN

- ▶ As conexões de antena podem variar de acordo com o modelo.
- ▶ Para modelos com uma única conexão (**ANTENNA / CABLE IN**) use-a para conexão de sinal digital e/ou analógico e para TV a cabo.
- ▶ Para este tipo de conexão somente um tipo de sinal será recepcionado por vez.
- ▶ Para recepcionar os vários tipos de sinal ao mesmo tempo, adquira um **splitter** separadamente.
- ▶ Para modelos com **ANTENNA IN** e **CABLE IN**, para sinal digital e/ou analógico use a conexão **ANTENNA IN** e para TV a cabo use **CABLE IN**.
- ▶ Para melhorar a qualidade de sintonia, adquira amplificador de sinal e instale-o corretamente. Se necessitar dividir a conexão para mais televisores, instale um divisor de sinal.
- ▶ Para uma melhor recepção, é recomendável que seja usada uma conexão de antena externa.
- ▶ Antenas e cabos muito desgastados pelas condições climáticas podem reduzir a qualidade do sinal. Inspeccione a antena e os cabos antes de conectar.
- ▶ O sinal analógico, digital ou a cabo, será identificado automaticamente quando for executada no aparelho a programação automática.

## Conexão HDMI

Conexão para áudio e vídeo digital.

1. Conecte o cabo primeiro na conexão **HDMI IN** (TV) e em seguida na conexão **HDMI OUT** (dispositivo).
- ▶ Antes de conectar verifique se o cabo HDMI é de alta velocidade e possui tecnologia CEC. Os cabos HDMI de alta velocidade são produzidos para obter o melhor sinal em 1080 linhas ou superior.

## Conexão com o PC

Para conectar seu PC via HDMI siga as instruções descritas no **passo 1** desta seção **Conexão HDMI**.

### ⚠ Notas:

- ▶ Para reproduzir os sinais sonoros do PC será necessário que sua placa de vídeo envie estes sinais via HDMI. Consulte o fabricante da sua placa de vídeo para mais detalhes.
- ▶ As frequências verticais e horizontais são sincronizadas separadamente.
- ▶ Dependendo da placa de vídeo, alguns ajustes de resolução podem não posicionar corretamente a imagem na tela.

- ▶ Não deixe imagens estáticas sendo exibidas por muito tempo, isto pode causar marcas permanentes na tela.

## Conexão HDMI / ARC

Usando esta função é possível compartilhar os sinais de áudio digital da TV via HDMI dispensando o uso da saída **OPTICAL DIGITAL AUDIO OUT**.

- ▶ Um dispositivo de áudio externo que suporte ARC deve ser conectado à conexão **HDMI IN (ARC)**.
- ▶ Adquirir um cabo HDMI de alta velocidade e conecte-o somente na conexão **HDMI IN (ARC)**. Lembre-se, para funcionar corretamente, o aparelho externo precisa ser compatível com a função.

## Conexão USB

1. Conecte o seu dispositivo USB em uma das portas **USB IN** disponíveis na TV.

### ⚠ Notas:

- ▶ Alguns HUBs USB podem não ser reconhecidos, caso tenha problemas, conecte o dispositivo USB diretamente na TV.
- ▶ Mais informações desta conexão poderão ser encontradas no manual na TV. Para saber como acessar consulte a seção **Acessar Manual na TV** neste manual.

## Conexão AV IN ou COMPONENT IN

### AV IN (Áudio/Vídeo)

Use a conexão **COMPONENT IN (conjugada)** como **AV IN** da seguinte forma:

Na TV, conecte o cabo **AMARELO** na conexão **VIDEO Y (VERDE/AMARELO)** e o **BRANCO/VERMELHO** na conexão **L/MONO AUDIO R**.

Se o dispositivo disponibilizar somente áudio em modo MONO, conecte somente o cabo de áudio branco à entrada **L/MONO (BRANCO)** da TV.

### ⚠ Notas:

- ▶ Neste modo de conexão a emissão de sinais sonoros em **COMPONENT IN** estará indisponível.
- ▶ Antes de conectar, combine as cores corretamente, **AMARELO (VIDEO)** e **VERMELHO/BRANCO (AUDIO)**.

### COMPONENT IN

Conecte os cabos primeiro na conexão **COMPONENT IN (TV)** e em seguida na conexão **COMPONENT OUT (dispositivo)**.

- ▶ Antes de conectar, as cores dos cabos devem ser combinadas corretamente, **VERDE/AZUL/VERMELHO (VIDEO)** e **BRANCO/VERMELHO (ÁUDIO)**.

### ⚠ Nota:

- ▶ Antes de conectar, as cores dos cabos devem ser combinados corretamente, **VERMELHO/**

**AZUL/VERDE (VIDEO)** e **VERMELHO/BRANCO (AUDIO)**.

### Relação de Conexão

Alguns dispositivos externos trazem descrições diferentes, conecte os cabos conforme tabela ao lado.

Component IN (TV)	Y	PB	PR
Component OUT (DVD)	Y	PB	PR
	Y	B-Y	R-Y
	Y	Cb	Cr
	Y	Pb	Pr

## Conexão LAN (Rede)

Acesse os arquivos de mídia do PC, sites da internet e o conteúdo premium LG na sua TV.

1. Com a TV desligada, conecte o cabo primeiro na conexão **LAN** (roteador ou modem) e em seguida na conexão **LAN** disponível na TV.
2. Ligue a TV. No controle pressione **⚙ (Q. SETTINGS)**. Acesse **⚙ (Todas as Configurações) > Rede > Conexão com fio (Ethernet)**.

### ⚠ Nota:

- ▶ Para conexão de rede, use somente cabos no padrão RJ-45 (não fornecido). Evite prejuízos desnecessários ao seu equipamento.

## Conexão OPTICAL DIGITAL AUDIO OUT

Distribua o áudio digital da TV para um amplificador ou home theater.

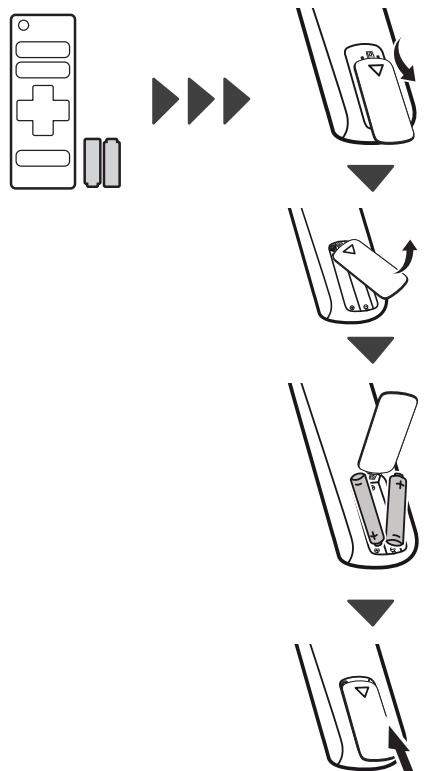
1. Conecte o cabo, primeiro na conexão **OPTICAL DIGITAL AUDIO (TV)** e em seguida na conexão **OPTICAL AUDIO IN (dispositivo)**.
2. Após conectar, ligue os aparelhos e no dispositivo selecione a conexão correspondente.

### ⚠ Nota:

- ▶ Esta entrada estará bloqueada para áudio com sistema de proteção contra cópias.

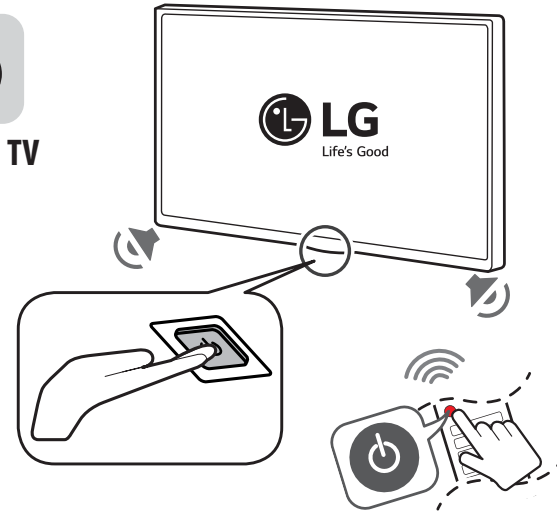


### Instalando as pilhas




The illustration shows a sequence of four steps to install AA batteries. Step 1: A hand holds two AA batteries. Step 2: A hand inserts one battery into the compartment. Step 3: A hand inserts the second battery. Step 4: A hand closes the battery compartment cover.

### Ligar a TV



The illustration shows a hand pressing the power button on the TV. A callout shows a hand pressing the power button on a remote control. The TV screen displays the LG logo and the text "Life's Good".

### Acessar Manual na TV



The illustration shows a hand using a remote control to access the TV manual. A screen displays a question mark, and a smartphone also displays a question mark.



## Especificações Técnicas

CATEGORIAS		55UK6530PSF	55UK6540PSB	
MEDIDAS	Com Base	1237 x 776 x 259,2		
	Sem Base	1237 x 718 x 63,8		
PESO	Com Base	17,3		
	Sem Base	16,0		
TELA	Resolução	3840 x 2160		
	Diagonal	139 cm		
ENERGIA	Operação Normal	140 W		
	Standby	< 1 W		
	Fonte	AC 100-240V ~ 50/60 Hz		
SOM	Impedância	6 Ω		
	Canal (W)	<b>Frontal (Esquerdo/Direito) = 10 W / 10 W</b>		
	Total (W)	20 W		
	<b>(Potência de Saída RMS por canal com 1KHz, THD de 2% (IEC60268))</b>			
Informações gerais				
RECEPÇÃO	Sistema da TV	NTSC, PALM/N, SBTVD		
	Faixa de Canais	<b>VHF: 2 ~ 13, UHF: 14 ~ 69, DTV: 2 ~ 69, CATV: 1 ~ 135</b>		
AMBIENTE	Antena Externa (impedância)		75 Ω	
	Condições Ambientais	Temperatura de Operação	0° ~ 40 °C	
		Umidade de Operação	menor que 80 %	
		Temperatura de Armazenamento	-20 °C ~ 60 °C	
Umidade de Armazenamento		menor que 85 %		

\* Desenhos e especificações estão sujeitos a modificações sem prévio aviso.

\* Medidas em "mm" no padrão L x A x P (Largura x Altura x Profundidade).



## Especificações Técnicas

CATEGORIAS		65UK6530PSF	65UK6540PSB	
MEDIDAS	Com Base	1456 x 900 x 311		
	Sem Base	1456 x 841 x 64,8		
PESO	Com Base	27,5		
	Sem Base	26,0		
TELA	Resolução	3840 x 2160		
	Diagonal	164 cm		
ENERGIA	Operação Normal	165 W		
	Standby	< 1 W		
	Fonte	AC 100-240V ~ 50/60 Hz		
SOM	Impedância	6 Ω		
	Canal (W)	<b>Frontal (Esquerdo/Direito) = 10 W / 10 W</b>		
	Total (W)	20 W		
	<b>(Potência de Saída RMS por canal com 1KHz, THD de 2% (IEC60268))</b>			
Informações gerais				
RECEPÇÃO	Sistema da TV	NTSC, PALM/N, SBTVD		
	Faixa de Canais	<b>VHF: 2 ~ 13, UHF: 14 ~ 69, DTV: 2 ~ 69, CATV: 1 ~ 135</b>		
AMBIENTE	Antena Externa (impedância)		75 Ω	
	Condições Ambientais	Temperatura de Operação	0° ~ 40 °C	
		Umidade de Operação	menor que 80 %	
		Temperatura de Armazenamento	-20 °C ~ 60 °C	
Umidade de Armazenamento		menor que 85 %		

\* Desenhos e especificações estão sujeitos a modificações sem prévio aviso.

\* Medidas em "mm" no padrão L x A x P (Largura x Altura x Profundidade).



## Especificações Técnicas

CATEGORIAS		70UK6540PSA	
MEDIDAS	Com Base	1573 x 968 x 350,1	
	Sem Base	1573 x 910 x 69,0	
PESO	Com Base	35,3	
	Sem Base	32,5	
TELA	Resolução	3840 x 2160	
	Diagonal	177 cm	
ENERGIA	Operação Normal	270 W	
	Standby	< 1W	
	Fonte	AC 100-240V ~ 50/60 Hz	
SOM	Impedância	6 Ω	
	Canal (W)	<b>Frontal (Esquerdo/Direito) = 10 W / 10 W</b>	
	Total (W)	20 W	
	<b>(Potência de Saída RMS por canal com 1KHz, THD de 2% (IEC60268))</b>		
Informações gerais			
RECEPÇÃO	Sistema da TV	NTSC, PALM/N, SBTVD	
	Faixa de Canais	<b>VHF: 2 ~ 13, UHF: 14 ~ 69, DTV: 2 ~ 69, CATV: 1 ~ 135</b>	
AMBIENTE	Condições Ambientais	Antena Externa (impedância)	75 Ω
		Temperatura de Operação	0° ~ 40 °C
	Umidade de Operação	menor que 80 %	
	Temperatura de Armazenamento	-20 °C ~ 60 °C	
Umidade de Armazenamento	menor que 85 %		

\* Desenhos e especificações estão sujeitos a modificações sem prévio aviso.

\* Medidas em "mm" no padrão L x A x P (Largura x Altura x Profundidade).



**PRODUZIDO NO POLO INDUSTRIAL DE MANAUS**



CONHEÇA A AMAZÔNIA

**LG Electronics do Brasil Ltda.**

CNPJ: 01.166.372/0008-21  
Rua Javari, nº 1004, Distrito Industrial, CEP 69075-110, Manaus/AM, Indústria Brasileira

**SAC** serviço de atendimento ao consumidor

**4004 5400** Capitais e Regiões Metropolitanas

**\*0800 707 5454** Demais localidades

\*Somente chamadas originadas de telefone fixo

**WWW.LG.COM**

**EM CASO DE DÚVIDA, CONSULTE NOSSO SAC**



MANUAL DE INSTRUÇÕES

# CONFIGURAÇÃO DO CONTROLE EXTERNO DE DISPOSITIVO

Leia este manual cuidadosamente antes de operar o aparelho e guarde-o para consultas futuras.

# CÓDIGOS DE TECLA

- Esse recurso não está disponível para todos os modelos.

Código (Hexa)	Função	Observação	Código (Hexa)	Função	Observação
00	CH +, PR +	Botão R/C	53	Lista	Botão R/C
01	CH -, PR -	Botão R/C	5B	Exit (Sair)	Botão R/C
02	Volume +	Botão R/C	60	PIP (AD)	Botão R/C
03	Volume -	Botão R/C	61	Azul	Botão R/C
06	> (Tecla de seta / Tecla direita)	Botão R/C	63	Amarelo	Botão R/C
07	< (Tecla de seta / Tecla esquerda)	Botão R/C	71	Verde	Botão R/C
08	Power (Liga / Desliga)	Botão R/C	72	Vermelho	Botão R/C
09	Mute (Mudo)	Botão R/C	79	Ratio / Aspect Ratio (Proporção / Formato da Tela)	Botão R/C
0B	Input (Entrada)	Botão R/C	91	AD (Descrições do áudio)	Botão R/C
0E	SLEEP	Botão R/C	9E	LIVE MENU	Botão R/C
0F	TV, TV/RAD	Botão R/C	7A	User Guide (Guia do Usuário)	Botão R/C
10 - 19	Teclado numérico 0 - 9	Botão R/C	7C	Smart / Home	Botão R/C
1A	Q.View / Flashback	Botão R/C	7E	SIMPLINK	Botão R/C
1E	FAV (Canal Favorito)	Botão R/C	8E	▶▶ (Avançar)	Botão R/C
20	Text (Legenda)	Botão R/C	8F	◀◀ (Retroceder)	Botão R/C
21	T. Opt (Opção de Legenda)	Botão R/C	AA	Info	Botão R/C
28	Return / BACK (Retornar / VOLTAR)	Botão R/C	AB	Program Guide (Guia de Programação)	Botão R/C
30	Modo AV (Áudio / Vídeo)	Botão R/C	B0	▶ (Reproduzir)	Botão R/C
39	Caption / Subtitle	Botão R/C	B1	■ (Parar / Lista do arquivo)	Botão R/C
40	∧ (Tecla de seta / Cursor para cima)	Botão R/C	B5	RECENT	Botão R/C
41	V ((Tecla de seta / Cursor para baixo)	Botão R/C	BA	(Congelar / Reprodução Lenta / Pausar)	Botão R/C
42	My Apps (Meus Aplicativos)	Botão R/C	BB	Futebol	Botão R/C
43	Menu / Settings (Configurações)	Botão R/C	BD	● (GRAV)	Botão R/C
44	OK / Enter	Botão R/C	DC	3D	Botão R/C
45	Q.Menu	Botão R/C	99	Configuração automática	Botão R/C
4C	Lista, - (Somente ATSC)	Botão R/C	9F	App / *	Botão R/C
4D	IMAGEM	Botão R/C	9B	TV, PC	Botão R/C
52	SOM	Botão R/C			

\* O código de tecla 4C (0x4C) está disponível nos modelos ATSC/ISDB que utilizam canal principal/ secundário. (Para Coreia do Sul, Japão, América do Norte e América Latina exceto Colômbia)

# CONFIGURAÇÃO DO DISPOSITIVO DE CONTROLE EXTERNO

- A imagem mostrada pode ser diferente da sua TV.

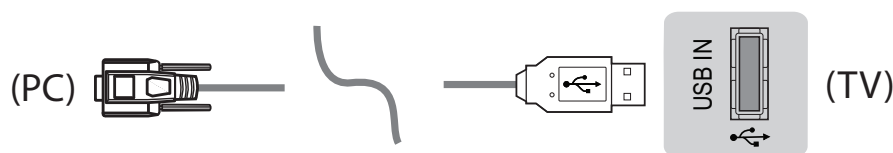
Encaixe o conector de entrada RS-232C (porta serial) a um dispositivo de controle externo (como um computador ou sistema de controle A/V) para controlar externamente as funções do produto.

Observação: O tipo de porta de controle da TV pode ser diferente entre as séries de modelos.

- \* Esteja ciente de que nem todos os modelos são compatíveis com esse tipo de conectividade.
- \* O cabo não é fornecido.

## Cabo conversor USB → Serial

Tipo do USB



- A LGTV é compatível com o conversor USB → serial PL2303 baseado no chip (ID Fabricante: 0x0557, ID Produto: 0x2008), o qual não é produzido e nem fornecido pela LG.
- É possível adquirir o conversor em lojas de produtos de informática que oferecem acessórios para profissionais de suporte em TI.

## Usando o Cabo RS-232C

Tipo DE9 (D-Sub de 9 pinos)

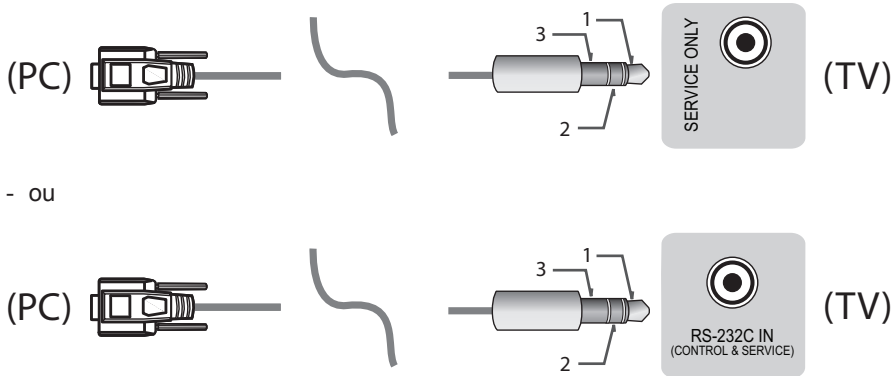
- Será necessário adquirir o cabo RS-232C (tipo DE9, D-Sub de 9 pinos do tipo fêmea-fêmea) para a conexão do PC com a TV, tal como especificado no manual.



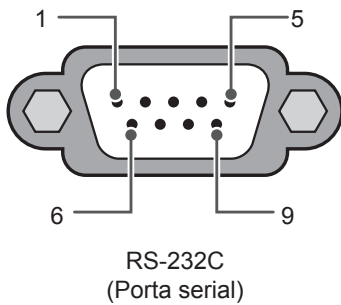
A interface de ligação poderá diferir da sua TV.

Tipo de tomada para telefone

- Será necessário adquirir cabo P2/RS-232C para a conexão do PC com a TV, tal como especificado no manual.
- \* Para outros modelos, conecte-se à porta USB.
- \* A interface de ligação poderá diferir da sua TV.

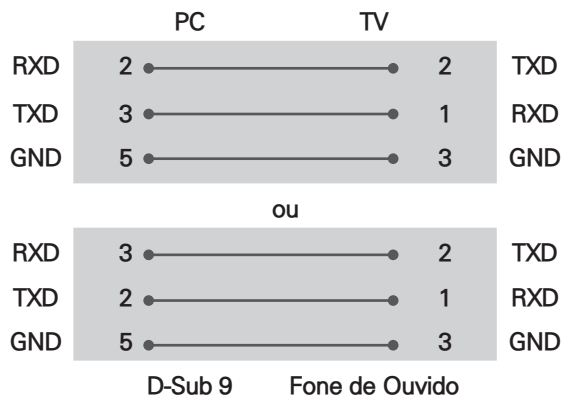


### Computador do cliente



### Configurações RS-232C

Configurações de 3 fios (Não padrão)



#### Set ID

Para número de ID, consulte "**Mapeamento de dados reais**" na página 6

1. Pressione **SETTINGS** para acessar o menu principal da TV.
2. Use os botões de navegação para selecionar (**\*Geral** → **Sobre esta TV ou OPTION**) e pressione **OK**.
3. Use os botões de navegação, selecione **SET ID** e pressione **OK**.
4. Desloque-se para a esquerda ou para a direita para selecionar um número de identificação para a TV e selecione **FECHAR**. O intervalo de ajuste é 1 ~ 99.
5. Para finalizar, pressione **EXIT**.  
\*(Dependendo do modelo)

## Parâmetros de comunicação

- Taxa de transmissão: 9600 bps (UART)
- Extensão de dados: 8 bits
- Paridade: Nenhuma
- Bit de parada: 1 bit
- Código de comunicação: código ASCII
- Use um cabo cruzado (inverso).

## Lista de referência de comandos

(Dependendo do modelo)

	COMANDO 1	COMANDO 2	DADOS (Hexadecimais)		COMANDO 1	COMANDO 2	DADOS (Hexadecimais)
01. Power*	k	a	00 a 01	15. Balanço	k	t	00 a 64
02. Formato da Tela	k	c	(Consulte a p.7)	16. Temperatura da Cor	x	u	00 a 64
03. Tela sem áudio	k	d	(Consulte a p.7)	17. ISM Método (somente TV de plasma)	j	p	(Consulte a p.8)
04. Sem áudio	k	e	00 a 01	18. Equalizador	j	v	(Consulte a p.8)
05. Controle de Volume	k	f	00 a 64	19. Energy Saving	j	q	00 a 05
06. Contraste	k	g	00 a 64	20. Comando de sintonia	m	a	(Consulte a p.9)
07. Brilho	k	h	00 a 64	21. Adicionar/ excluir (pular) canal (programa)	m	b	00 a 01
08. Cor	k	i	00 a 64	22. Tecla	m	c	Códigos de teclas
09. Tonalidade	k	j	00 a 64	23. Controle da luz de fundo, Luz do painel de controle	m	g	00 a 64
10. Nitidez	k	k	00 a 32	24. Selecionar Entrada (Principal)	x	b	(Consulte a p.11)
11. Selecionar OSD	k	l	00 a 01	25. 3D (somente modelos 3D)	x	t	(Consulte a p.11)
12. Controle remoto Modo Bloqueio	k	m	00 a 01	26. 3D estendido (somente modelos 3D)	x	v	(Consulte a p.12)
13. Agudos	k	r	00 a 64	27. Configuração automática	j	u	(Consulte a p.12)
14. Graves	k	s	00 a 64				

\* Observação: Ao reproduzir ou gravar mídia, nenhum dos comandos é executado e considerado como NG, exceto o comando Power (Alimentação) (ka) e Key (Tecla) (mc).  
Com o cabo RS232C, a TV pode comunicar o "command: ka" quer esteja ligada ou desligada. No entanto, com um cabo conversor de USB para porta serial, o comando funciona apenas com a televisão ligada.



## Protocolo de transmissão/recepção

### Transmissão

[Comando1][Comando2][ ][Set ID][ ][Data][Cr]

[Comando 1] : Primeiro comando para controlar a TV (j, k, m ou x)

[Comando 2] : Segundo comando para controlar a TV.

[Set ID] : É possível ajustar o ID para escolher o número do ID do monitor desejado no menu de opções. O intervalo de ajuste é de 1 a 99. Ao ajustar o Set ID como '0', todo dispositivo conectado é controlado.

\* Set ID é indicado como um valor decimal (1 a 99) no menu e como um valor hexadecimal (0x0 a 0x63) no protocolo de transmissão/recepção.

[DATA] : Para transmitir dados do comando. Transmite dados 'FF' para ler o status do comando.

[Cr] : Retorno de carro - código ASCII '0x0D'

[ ] : Espaço – Código ASCII '0x20'

### Reconhecimento efetuado

[Comando2][ ][Set ID][ ][OK][Data][x]

\* As configurações transmitem o ACK (reconhecimento) com base nesse formato ao receber dados normais. No momento, se os dados estiverem no modo de leitura, ele indicará os dados do status atual. Se os dados estiverem no modo de gravação, ele retorna os dados do computador.

### Erro de reconhecimento

[Comando2][ ][Set ID][ ][NG][Data][x]

\* As configurações transmitem o ACK (reconhecimento) com base nesse formato ao receber dados anormais de funções inviáveis ou erros de comunicação.

Data 00: Código ilegal

### Mapeamento dos dados reais (Hexadecimais b Decimal)

\* Ao inserir os [dados] em hexadecimais, consulte a seguinte tabela de conversão.

\* O comando Ajustar canal (ma) utiliza um valor hexadecimal de dois bits ([dado]) para selecionar o número do canal.

00 : Passo 0	32 : Passo 50 (Set ID 50)	FE : Passo 254
01 : Passo 1 (Set ID 1)	33 : Passo 51 (Set ID 51)	FF : Passo 255
...	...	...
0A : Passo 10 (Set ID 10)	63 : Passo 99 (Set ID 99)	01 00 : Passo 256
...	...	...
0F : Passo 15 (Set ID 15)	C7 : Passo 199	27 0E : Passo 9998
10 : Passo 16 (Set ID 16)	C8 : Passo 200	27 0F : Passo 9999
...	...	...



Data Mín.: 00 a Máx.: 64

Reconhecimento [i][ ][Set ID][ ][OK/NG][Data][x]

#### 09. Tonalidade (comando: k j)

- ▶ Para ajudar a tonalidade da tela. Também é possível ajustar a tonalidade no menu IMAGEM.

Transmissão [k][j][ ][Set ID][ ][Data][Cr]

Data Vermelho : 00 a Verde : 64

Reconhecimento [j][ ][Set ID][ ][OK/NG][Data][x]

#### 10. Nitidez (comando: k k)

- ▶ Para ajudar a nitidez da tela. Também é possível ajustar a nitidez no menu IMAGEM.

Transmissão [k][k][ ][Set ID][ ][Data][Cr]

Data Mín.: 00 a Máx.: 32

Reconhecimento [k][ ][Set ID][ ][OK/NG][Data][x]

#### 11. Seleção do OSD (comando: k l)

- ▶ Para ligar/desligar OSD (On Screen Display) ao controlar remotamente.

Transmissão [k][l][ ][Set ID][ ][Data][Cr]

Data 00 : OSD desligado 01 : OSD ligado

Reconhecimento [l][ ][Set ID][ ][OK/NG][Data][x]

#### 12. Modo Bloqueio do controle remoto (comando: k m)

- ▶ Para bloquear os controles do painel frontal no monitor e no controle remoto.

Transmissão [k][m][ ][Set ID][ ][Data][Cr]

Data 00 : Bloqueio desligado 01 : Bloqueio ligado

Reconhecimento [m][ ][Set ID][ ][OK/NG][Data][x]

- \* Se você não está usando o controle remoto, use este modo.  
O bloqueio do controle externo é liberado ao desligar e religar a alimentação principal (desencaixar e reencaixar após 20 a 30 segundos).
- \* No modo de espera (alimentação desligada por temporizador ou comando 'ka', 'mc') e com a tecla de bloqueio acionada, a TV não será ligada pela tecla liga/desliga ou pela tecla IR & Local.

#### 13. Agudos (comando: k r)

- ▶ Para ajustar os agudos. Também pode ajustar no menu ÁUDIO.

Transmissão [k][r][ ][Set ID][ ][Data][Cr]

Data mín: 00 a máx.: 64

Ack [r][ ][Set ID][ ][OK/NG][Data][x]

\* (Dependendo do modelo)

#### 14. Graves (comando: k s)

- ▶ Para ajustar os graves. Também pode ajustar no menu ÁUDIO.

Transmission [k][s][ ][Set ID][ ][Data][Cr]

Data mín: 00 a máx.: 64

Ack [s][ ][Set ID][ ][OK/NG][Data][x]

\* (Dependendo do modelo)

#### 15. Balanço (comando: k t)

- ▶ Para ajustar o balanço. Também é possível ajustar o balanço no menu ÁUDIO.

Transmissão [k][t][ ][Set ID][ ][Data][Cr]

Data Mín.: 00 a Máx.: 64

Reconhecimento [t][ ][Set ID][ ][OK/NG][Data][x]

#### 16. Temperatura da cor (comando: x u)

- ▶ Para ajustar a temperatura da cor. Também é possível ajustar a temperatura da cor no menu IMAGEM.

Transmissão [x][u][ ][Set ID][ ][Data][Cr]

Data Mín.: 00 a Máx.: 64

Reconhecimento [u][ ][Set ID][ ][OK/NG][Data][x]

#### 17. Método ISM (comando: j p) (somente TV de plasma)

- ▶ Para controlar o Método ISM. Também é possível ajustar o Método ISM no menu OPÇÕES.

Transmissão [j][p][ ][Set ID][ ][Data][Cr]

Data : 02: Orbital

08: Normal

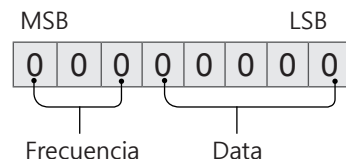
20: Limpeza de cor

Reconhecimento [p][ ][Set ID][ ][OK/NG][Data][x]

#### 18. Equalização (comando: j v)

- ▶ Para ajustar o equalizador do aparelho.

Transmissão [j][v][ ][Set ID][ ][Data][Cr]



7	6	5	Frecuencia	4	3	2	1	0	Paso
0	0	0	1ª banda	0	0	0	0	0	0 (decimal)
0	0	1	2ª banda	0	0	0	0	1	1 (decimal)
0	1	0	3ª banda	...	...	...	...	...	...
0	1	1	4ª banda	1	0	0	1	1	19 (decimal)
1	0	0	5ª banda	1	0	1	0	1	20 (decimal)

Acknowledgement [v][ ][Set ID][ ][OK/NG][Data][x]

\* Depende del modelo y se puede ajustar cuando el modo de sonido es un valor ajustable de ecualizador.

19. Energy Saving (comando: j q)

► Para reduzir o consumo de energia da TV. Também é possível ajustar o Energy Saving no menu IMAGEM.

Transmissão [j][q][ ][Set ID][ ][Data][Cr]

Data

- 00 : Desligado
- 01 : Mínimo
- 02 : Médio
- 03 : Máximo
- 04 : Automático
- 05 : Vídeo Desligado

\* (Dependendo do modelo)

Reconhecimento [q][ ][Set ID][ ][OK/NG][Data][x]

20. Comando de sintonia (comando: m a)

- \* Este comando pode funcionar de maneira diferente, dependendo do modelo e sinal.
- Para Europa, Oriente Médio, Colômbia, Ásia exceto Coreia do Sul e Japão
- Seleccione o canal para o seguinte número físico.

Transmissão [m][a][ ][Set ID][ ][Data 00][ ][Data 01][ ][Data 02][Cr]

\* Analógico antena/cabo

[Data 00][Data 01] Dados do canal  
 Data 00 : Dados do canal com byte alto  
 Data 01 : Dados do canal com byte baixo  
 - 00 00 a 00 C7 (Decimal : 0 ~ 199)

Data 02 : Fonte de entrada (analógico)  
 - 00 : TV antena (ATV)  
 - 80 : TV a cabo (CATV)

\* Digital antena/cabo/satélite

[Data 00][Data 01]: Dados do canal  
 Data 00 : Dados do canal alto  
 Data 01 : Dados do canal baixo  
 - 00 00 a 27 0F (Decimal : 0 a 9999)

Data 02 : Fonte de entrada (digital)

- 10 : TV antena (DTV)
- 20 : Rádio antena (rádio)
- 40 : TV por satélite (SDTV)
- 50 : Satélite de rádio (S-Radio)
- 90 : TV a cabo (CADTV)
- a0 : Rádio por cabo (CA-Radio)

\* Exemplos de comando de sintonia:

1. Sintonize o canal 10 antena analógico (PAL).  
 Set ID = All = 00  
 Data 00 a 01 = o dado do canal é 10 = 00 0a  
 Data 02 = TV antena analógica = 00  
 Resultado = **ma 00 00 0a 00**

2. Sintonize o canal 01 antena digital (DVB-T).  
 Set ID = All = 00  
 Data 00 & 01 = o dado do canal é 1 = 00 01  
 Data 02 = TV antena digital = 10  
 Resultado = **ma 00 00 01 10**

3. Sintonize o canal 1000 por satélite (DVB-S).  
 Set ID = All = 00  
 Data 00 & 01 = o dado do canal é 1000 = 03 E8  
 Data 02 = TV por satélite digital = 40  
 Resultado = **ma 00 03 E8 40**

Reconhecimento [a][ ][Set ID][ ][OK][Data 00]

[Data 01][Data 02][x][a][ ][Set ID][ ][NG][Data 00][x]

- Para Coreia do Sul e América do Norte/Latina exceto Colômbia
- Para sintonizar o canal para seguir o número físico/principal/secundário.

Transmissão [m][a][ ][0][ ][Data00][ ][Data01][ ][Data02][ ][Data03][ ][Data04][ ][Data05][Cr]

Os canais digitais possuem um número de canal Físico, Principal e Secundário. O número Físico é o número real do canal digital, O Principal é o número para que o canal possa ser mapeado e o Secundário é o sub-canal. Como o sintonizador ATSC mapeia automaticamente o canal conforme o número Principal ou Secundário, o número Físico não é necessário ao enviar um comando em modo Digital.

\* Analógico antena/cabo

Data 00 : Número físico do canal  
 - Antena (ATV) : 02 a 45 (Decimal : 2 a 69)  
 - Cabo (CATV) : 01, 0E a 7D (Decimal : 1, 14 a 125)

[Data 01 ~ 04]: Número do canal Principal/Secundário  
 Data 01 e 02: xx (não importa)  
 Data 03 e 04: xx (não importa)

Data 05: Fonte de entrada (analógico)  
 - 00 : TV antena (ATV)  
 - 01 : TV a cabo (CATV)

\* Digital antena/cabo

Data 00 : xx (não importa)

[Data 01][Data 02]: Número do canal Principal

Data 01 : Dados do canal com byte alto

Data 02 : Dados do canal com byte baixo

- 00 01 a 27 0F (Decimal : 1 a 9999)

[Data 03][Data 04]: Número do canal Secundário

Data 03 : Dados do canal com byte alto

Data 04 : Dados do canal com byte baixo

Data 05 : Fonte de entrada (digital)

- 02 : TV aberta (DTV) – Usar número de canal físico

- 06 : TV a cabo (CADTV) – Usar número de canal físico

- 22 : TV aberta (DTV) – Não usar número de canal físico

- 26 : TV a cabo (CADTV) - Não usar número de canal físico

- 46 : TV a cabo (CADTV) – use somente o physical / número de canal principal (canal parte um)

- 66 : TV a cabo (CADTV) – use somente o número de canal principal (canal parte um)

- 0b : DTV Plus a cabo – Usar número de canal físico

- 2b : DTV Plus a cabo - Não usar número de canal físico

- 4b : DTV Plus a cabo – use somente o physical / número de canal principal (canal parte um)

- 6b : DTV Plus a cabo – use somente o número de canal principal (canal parte um)

Dois bytes estão disponíveis para cada dado de canal principal e secundário, mas o byte inferior (segundo) normalmente é usado sozinho (o byte superior é 0).

\* Exemplos de comando de sintonia:

1. Sintonize o canal 35 do cabo analógico (NTSC).

Set ID = All = 00

Data 00 = o dado do canal é 35 = 23

Data 01 e 02 = sem principal = 00 00

Data 03 e 04 = sem secundário = 00 00

Data 05 = TV a cabo antena analógica = 01

Total = **ma 00 23 00 00 00 01**

2. Sintonize o canal 30-3 antena digital (ATSC).

Set ID = All = 00

Data 00 = não conhece o físico = 00

Data 01 & 02 = o principal é 30 = 00 1E

Data 03 & 04 = o secundário é 3 = 00 03

Data 05 = TV antena digital = 22

Total = **ma 00 00 00 1E 00 03 22**

Reconhecimento [a][ ][Set ID][ ][OK][Data 00]

[Data 01][Data 02][Data 03][Data 04][Data 05]

[x][a][ ][Set ID][ ][NG][Data 00][x]

• Para Japão

► Para sintonizar o canal para seguir o número físico/principal/secundário.

Transmissão [m][a][ ][0][ ][Data00][ ][Data01]

[ ][Data02][ ][Data03][ ][Data04][ ][Data05][Cr]

\* Digital antena/satélite

Data 00: xx (não importa)

[Data 01][Data 02]: Número do canal Principal

Data 01: Dados do canal com byte alto

Data 02: Dados do canal com byte baixo

- 00 01 a 27 0F (Decimal : 1 a 9999)

[Data 03][Data 04]: Número do canal Secundário/

Derivado

(não importa no satélite)

Data 03: Dados do canal com byte alto

Data 04: Dados do canal com byte baixo

Data 05 : Fonte de entrada (digital/satélite para Japão)

- 02 : TV antena (DTV)

- 42 : TV antena (DTV) – use somente o physical / número de canal principal (canal parte um)

- 62 : TV antena (DTV) – use somente o número de canal principal (canal parte um)

- 07 : BS (Satélite de Transmissão)

- 08 : CS1 (Satélite de Comunicação 1)

- 09 : CS2 (Satélite de Comunicação 2)

\* Exemplos de comando de sintonia:

1 Sintonize o canal 17-1 antena digital (ISDB-T).

Set ID = All = 00

Data 00 = não conhece o físico = 00

Data 01 e 02 = o principal é 17 = 00 11

Data 03 e 04 = o secundário/derivado é 1 = 00 01

Data 05 = TV antena = 02

Total = **ma 00 00 00 11 00 01 02**



- \* Se [Data 00] for 00 (3D ligado), então [Data 03] não importa.
- \* Se [Data 00] for 01 (3D desligado) ou 02 (3D para 2D), [Data 01], [Data 02] e [Data 03] não importam.
- \* Se [Data 00] for 03(2D para 3D), [Data 01] e [Data 02] não importam.
- \* Se [Data 00] for 00 (3D ligado) ou 03 (2D para 3D), [Data 03] funcionará quando o 3D Mode (Modo 3D) (Gênero) estiver somente manual.
- \* Dependendo da transmissão e do sinal de vídeo, nem todas as opções de padrão 3D ([Dado 01]) podem estar disponíveis.

[Data 00]	[Data 01]	[Data 02]	[Data 03]
00	O	O	O
01	X	X	X
02	X	X	X
03	X	O	O

X : não importa

Reconhecimento [t][ ][Set ID][ ][OK][Data00]

[Data01][Data02][Data03][x]

[t][ ][Set ID][ ][NG][Data00][x]

26. 3D estendido (comando : x v) (somente modelos 3D) (dependendo do modelo)

- Para mudar a opção de 3D da TV.

Transmissão [x][v][ ][Set ID][ ][Data 00][ ]

[Data 01][Cr]

[Data 00] Opções 3D

- 00 : Correção da Imagem 3D
- 01 : Profundidade 3D (Modo 3D somente no manual)
- 02 : Visão 3D
- 06 : Correção da cor 3D
- 07 : Ampliação do Som 3D
- 08 : Visualização da imagem normal
- 09 : Modo 3D (Gênero)

[Data 01] Possui seu próprio intervalo para cada opção 3D determinado por [Data 00].

- 1) Quando [Data 00] for 00
  - 00 : Direita para Esquerda
  - 01 : Esquerda para Direita

- 2) Quando [Data 00] for 01, 02

Data Mín.: 0 - Máx: 14 (\*transmitir por código hexadecimal)

O intervalo de valor de dados (0 - 20) converte o intervalo da Visão (-10 - +10) automaticamente (dependendo do modelo)

\* Esta opção funcionará quando o 3D Mode (Modo 3D) (Gênero) estiver somente manual.

- 3) Quando [Data 00] for 06, 07
  - 00 : Desligado
  - 01 : Ligado

- 4) Quando [Data 00] for 08
  - 00 : Reverter para vídeo 3D a partir d 3D → 2D convertido para vídeo 3D.
  - 01 : Muda o vídeo 3D para 2D, exceto vídeo 2D → 3D.

\* Se a conversão não for possível, o comando será tratado como não aceite.

- 5) Quando [Data 00] for 09

- 00 : Padrão
- 01 : Esportes
- 02 : Cinema
- 03 : Extremo
- 04 : Manual

Reconhecimento [v][ ][Set ID][ ][OK][Data00]

[Data01][x][v][ ][Set ID][ ][NG][Data00][x]

27. Configuração automática (Comando: j u) (dependendo do modelo)

- Para ajustar a posição e minimizar a vibração da imagem automaticamente. Funciona apenas no modo RGB (PC).

Transmissão [j][u][ ][Set ID][ ][Data][Cr]

Dados 01: Ejecutar Configuração automática

Confirmação [u][ ][Set ID][ ][OK/NG][Data][x]



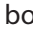


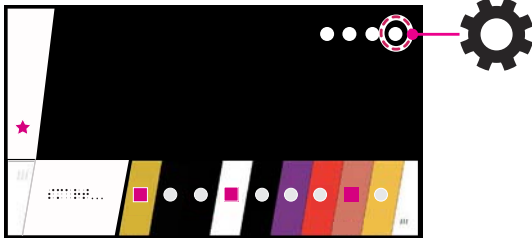


# Guia Rápido de Configuração SMART TV

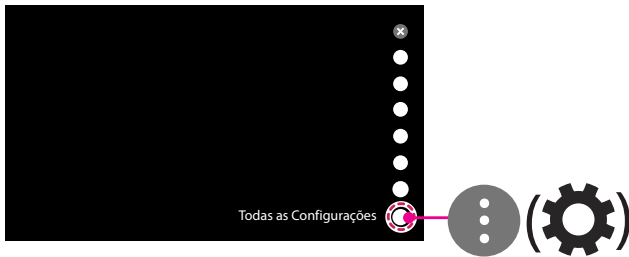
- \* As imagens neste guia podem ser diferentes da TV.
- \* As imagens do PC ou Telefone podem ser diferentes dependendo do sistema operacional.
- \* A posição dos ícones de Aplicativos podem variar na plataforma, dependendo da versão de software.

## Ajustes de Rede

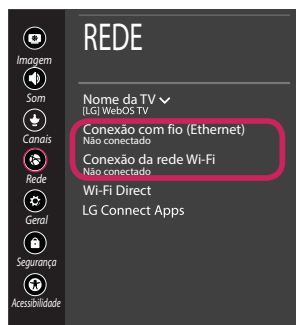
- 1 No controle remoto, pressione o botão  (**Home**) para acessar o menu principal. No menu, selecione  (**CONFIGURAÇÕES**) e pressione o botão  **Scroll (OK)**.



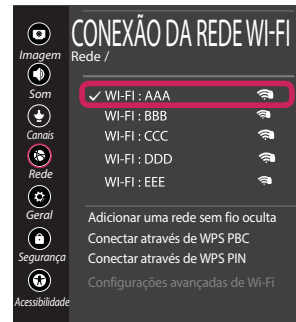
- 2 Selecione   (**Todas as Configurações**) e pressione o botão  **Scroll (OK)**.




- 3 No menu selecione **Rede** → **Conexão com fio (Ethernet)** ou **Conexão da rede Wi-Fi**.



- 4 O dispositivo será conectado automaticamente em uma rede disponível (rede com fio em primeiro lugar). Ao selecionar **Conexão da rede Wi-Fi**, uma lista de redes será disponibilizada. Selecione a rede desejada.

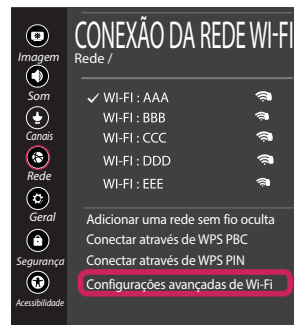


Para roteadores protegidos, o símbolo  é exibido indicando a necessidade de senha para acessar a rede.




- 5 Caso a conexão esteja correta, a mensagem **"Conectado à Internet"** será exibida.

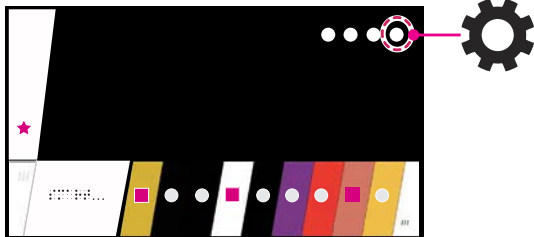


Caso deseje, verifique o status da conexão acessando a opção **Configurações avançadas de Wi-Fi**.

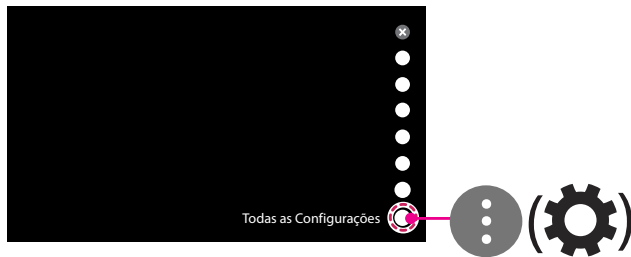


# Problemas de Rede - Soluções

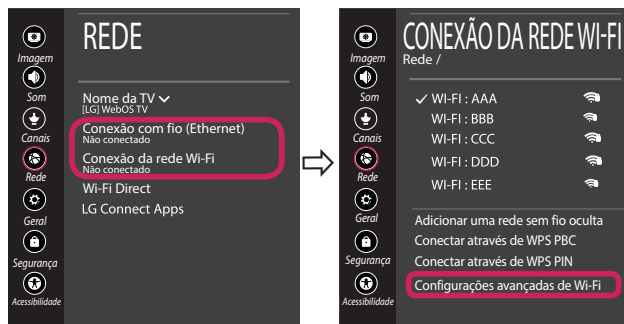
- 1 No controle remoto, pressione o botão  (**Home**) para acessar o menu principal. No menu, selecione  (**CONFIGURAÇÕES**) e pressione o botão  **Scroll (OK)**.



- 3 Selecione  (**Todas as Configurações**) e pressione o botão  **Scroll (OK)**.



- 4 Selecione **Rede** → **Conexão com fio (Ethernet)** ou **Conexão da rede Wi-Fi** → **Configurações avançadas de Wi-Fi**.



As instruções abaixo servem para verificar o status da conexão de rede.

## Verifique a TV ou o Roteador.



Quando o **X** estiver próximo do ícone **TV**:

- 1 Verifique o status da conexão na TV, Roteador e Modem.
- 2 Desligue os equipamentos na ordem: (1º) o modem, aguarde o modem reiniciar, (2º) o roteador, aguarde o roteador reiniciar e (3º) a TV.
- 3 Nos casos de endereço IP estático será necessário inseri-lo manualmente.
- 4 Se o problema persistir, contate o provedor de internet ou o fabricante do roteador.

## Verifique o roteador ou contate o provedor de internet.



Quando o **X** estiver próximo do ícone **Gateway**:

- 1 Desconecte o cabo de força da tomada do roteador ou modem, aguarde 5 segundos e torne a conectar.
- 2 Reinicie o roteador e o modem.
- 3 Contate seu provedor de internet e o fabricante do roteador.



Quando o **X** estiver próximo do ícone **DNS**:

- 1 Desconecte o cabo de força da tomada do roteador ou modem, aguarde 5 segundos e torne a conectar.
- 2 Reinicie o roteador e o modem e tente reconectar.
- 3 Verifique se o endereço MAC da TV/Roteador está registrado no seu provedor de internet (o endereço MAC é exibido na janela de status de rede. Envie este número ao seu provedor para registrá-lo).
- 4 Verifique no site do fabricante do seu roteador se a última versão do firmware está instalada.

## Instalar & Configurar o SmartShare PC Software

- 1 Instale o SmartShare PC em seu computador.
- 2 Acesse **www.lg.com**. Se necessário, selecione seu país ou região.
- 3 Selecione **Suporte**.
- 4 Selecione **Software & Drivers**. Então, selecione **SmartShare**.
- 5 Faça o download e instale o software. Após a finalização da instalação será possível executar e configurar o programa.

### ! NOTE

- A função **Smartshare** está disponível na TV e em dispositivos conectados ao mesmo roteador.

## SmartShare - Conectando um Smartphone



- 1 Ative a conexão Wi-Fi no Smartphone. Para conectar usando o **SmartShare**, os dispositivos (TV e Smartphone) devem estar conectados na mesma rede.
- 2 No Smartphone, instale ou execute o aplicativo de compartilhamento (se desejar instale o aplicativo **LG TV Plus**).
- 3 Ative o compartilhamento para compartilhar conteúdo com outros dispositivos.
- 4 Acesse **🏠 (Home)** e execute o aplicativo **Conector de Dispositivos**. No menu acesse a opção **Smartphone** → **COMPARTILHAMENTO DE CONTEÚDO**.
- 5 Selecione o tipo de arquivo desejado (filme, música ou foto).
- 6 Selecione o conteúdo desejado para reproduzi-lo na TV.
- 7 Inicie a reprodução do conteúdo selecionado na TV.

## Atualizando o Software da TV

\* Ao ligar a TV pela primeira vez, a inicialização do aparelho pode levar alguns minutos.

- 1 **🏠 (Home)** → **⚙️ (CONFIGURAÇÕES)** → **ⓘ (Todas as Configurações)** → **⚙️ Geral** → **Sobre esta TV** → **VERIFICAR POR ATUALIZAÇÕES**
- 2 Após verificar, execute o processo de atualização.  
Se desejar, selecione a opção "**Permitir Atualizações Automáticas**", para atualizar o software da TV automaticamente.



## Ajustar Wi-Fi Direct



🏠 (Home) → ⚙️ (CONFIGURAÇÕES) → ⚙️ (Todas as Configurações) → 🌐 Rede → Wi-Fi Direct

Caso uma rede local não esteja disponível, conecte-se diretamente a TV usando a função Wi-Fi Direct.

Usando **SmartShare**, será possível compartilhar telas ou arquivos usando **Wi-Fi Direct**.

- 1 Ao selecionar o menu **Wi-Fi Direct**, uma lista de dispositivos disponíveis será exibida.
- 2 Quando a solicitação de conexão for exibida, selecione **Sim**. O dispositivo **Wi-Fi Direct** estará conectado com sua TV.

\* Somente dispositivos **Wi-Fi Direct** estarão disponíveis para conexão.

## Ajustar Miracast



**Miracast** permite o compartilhamento de áudio e vídeo sem fio do dispositivo para a TV.

- 1 Ative a função **Miracast** no seu dispositivo.
- 2 Quando a TV detectar, selecione o seu dispositivo.  
Quando a conexão estiver completa a tela do dispositivo será exibida na TV.

Por favor, entre em contato com o SAC para mais informações.

## Certificado de Garantia

A LG Electronics do Brasil Ltda., através de sua Rede de Serviços Autorizados, garante ao usuário deste produto os serviços de Assistência Técnica para substituição de componentes ou partes, bem como mão de obra necessária para reparos de eventuais defeitos, devidamente constatados como sendo de fabricação, pelo período de 01(Um) ano, incluindo o período de garantia legal de 90 (noventa) dias, contados a partir da data de emissão da nota fiscal de compra pelo primeiro proprietário, desde que o mesmo tenha sido instalado conforme orientações descritas no manual do usuário que acompanha o produto e, somente em Território Nacional.

### Garantia Legal:

O consumidor tem o prazo de 90 (noventa) dias, contados a partir da data de emissão da nota fiscal de compra, para reclamar de irregularidades (vícios) aparentes, de fácil e imediata observação no produto, como os itens que constituem a parte externa e qualquer outra acessível ao usuário, assim como, peças de aparência e acessórios em geral.

### Condições para validade da garantia legal e contratual

#### A Garantia Legal e Contratual perderá seu efeito se:

- ▶ O produto não for utilizado para os fins a que se destina;
- ▶ A instalação ou utilização do produto estiver em desacordo com as recomendações do Manual de Instruções;
- ▶ O produto sofrer qualquer dano provocado por mau uso, acidente, queda, agentes da natureza, agentes químicos, aplicação inadequada, alterações, modificações ou consertos realizados por pessoas ou entidades não credenciadas pela LG Electronics do Brasil Ltda.;
- ▶ Houver remoção e/ou alteração do número de série ou da identificação do produto.

### Condições não cobertas pela garantia legal e contratual

#### A Garantia não cobre:

- ▶ Danos provocados por riscos, amassados e uso de produtos químicos/abrasivos sobre o gabinete;
- ▶ Transporte e remoção de produtos para conserto que estejam instalados fora do perímetro urbano onde se localiza o Serviço Autorizado LG mais próximo. Nestes locais, qualquer despesa de locomoção e/ou transporte do produto, bem como

despesas de viagem e estadia do técnico, quando for o caso, correrão por conta e risco do Consumidor;

- ▶ Desempenho insatisfatório do produto devido à instalação ou rede elétrica inadequadas;
- ▶ Troca de peças e componentes sujeitos a desgaste normal de utilização ou por dano de uso;
- ▶ Serviços de instalação, regulagens externas e limpeza, pois essas informações constam no Manual de Instruções;
- ▶ Eliminação de interferências externas ao produto que prejudiquem seu desempenho, bem como dificuldades de recepção inerentes ao local ou devido ao uso de antenas inadequadas.

### Observações:

- ▶ A LG Electronics do Brasil Ltda. não assume custos ou responsabilidade relativos a pessoa ou entidade que venham a oferecer garantia sobre produtos LG, além das aqui descritas;
- ▶ As despesas decorrentes e consequentes da instalação de peças que não pertençam ao produto são de responsabilidade única e exclusiva do comprador;
- ▶ A LG Electronics do Brasil Ltda. se reserva o direito de alterar as características gerais, técnicas e estéticas de seus produtos sem prévio aviso;
- ▶ A garantia somente é válida mediante a apresentação de nota fiscal de compra deste produto;

### Informações da Compra

O **NOME DO MODELO** e o **NÚMERO DE SÉRIE** estão impressos na etiqueta traseira do aparelho. Anote estas informações na nota fiscal e guarde-a para futuras consultas.

**PRODUZIDO NO  
POLO INDUSTRIAL  
DE MANAUS**



CONHEÇA A AMAZÔNIA

**LG Electronics do Brasil Ltda.**

CNPJ: 01.166.372/0008-21

Rua Javari, nº 1004, Distrito

Industrial, CEP 69075-110,

Manaus/AM, Indústria Brasileira

**SAC** serviço de atendimento  
ao consumidor

**4004 5400** Capitais e Regiões Metropolitanas

\***0800 707 5454** Demais localidades

\*Somente chamadas originadas de telefone fixo

**WWW.LG.COM**

**EM CASO DE DÚVIDA, CONSULTE NOSSO SAC**