

# MANUAL DO USUÁRIO

PANELA DE PRESSÃO ELÉTRICA  
PAN901



**cadence**



Obrigado por adquirir a **Panela Elétrica Cadence, PAN901**, um produto de alta tecnologia, seguro e eficiente. É muito importante ler atentamente este manual de instruções, pois as informações contidas aqui ajudarão você a aproveitar melhor todas as funções do produto e utilizá-lo de forma segura.

Guarde este manual para consultas futuras.



## 1 - INSTRUÇÕES IMPORTANTES DE SEGURANÇA

### Atenção!

Leia todas as instruções contidas neste manual antes de operar o produto, sempre observando as indicações de segurança e seguindo as instruções para prevenir acidentes e/ou ferimentos.

- Os invólucros plásticos e outros materiais da embalagem do produto deverão ficar longe do alcance de crianças e animais para evitar risco de sufocamento ao brincar ou manusear tais resíduos.
- Verifique se a tensão (voltagem) do produto é compatível com a tomada a ser utilizada.
- Este produto não se destina à utilização por pessoas (inclusive crianças) com capacidades físicas, sensoriais ou mentais reduzidas, ou por pessoas com falta de experiência e conhecimento, a menos que tenham recebido instruções referentes à utilização do produto ou estejam sob a supervisão de uma pessoa responsável pela sua segurança.
- Recomenda-se que as crianças sejam vigiadas para assegurar que elas não estejam brincando com o produto.
- Se o cordão de alimentação está danificado, ele deve ser substituído por um cordão especial fornecido pelo fabricante ou agente autorizado, a fim de evitar riscos.
- Se o produto apresentar marcas de queda ou apresentar qualquer tipo de dano no cabo elétrico, no plugue ou em outros componentes, o mesmo não deverá ser utilizado. Se o produto apresentar qualquer defeito, a manutenção deverá ser feita em uma assistência técnica autorizada Cadence.
- O cabo de alimentação deverá estar livre, sem nada o tencionando ou esticando.
- Nunca deixe o cabo elétrico em um local onde uma pessoa possa nele tropeçar.
- Não ligue o produto em tomadas ou extensões sobrecarregadas, a sobrecarga pode danificar os componentes e provocar sérios acidentes.
- Mantenha o aparelho e o cabo elétrico longe de superfícies quentes, luz do sol, de umidade e de superfícies cortantes ou similares.
- Não deixe o produto funcionando sem supervisão.
- Não utilize o aparelho sobre superfícies empoçadas de líquidos para evitar acidentes. Mantenha seu aparelho distante de superfícies quentes, fornos, fogões, brasas ou fogo.
- Sugerimos que você esteja calçado e sobre um piso seco quando utilizar produtos elétricos. Não deixe o produto funcionando sem supervisão.
- Não utilize acessórios que não sejam originais do aparelho. O uso de acessórios que não sejam originais pode prejudicar o funcionamento, causar danos ao usuário e ao produto.
- Nunca transporte o produto pelo cabo elétrico.
- Sempre remover o cabo de alimentação da tomada, puxando pelo plugue, durante a limpeza e



manutenção do produto. Nunca toque no plugue com a mão molhada.

- Para proteção contra choques elétricos e outros acidentes, não imerja a base, o plugue ou o cabo de alimentação na água ou outro líquido. Não toque no cabo de alimentação com as mãos molhadas
- Nunca remova o produto da tomada puxando-o pelo cabo de força e sim pelo plugue.
- Não toque ou encoste em partes quentes do produto, pois pode causar queimaduras. Sempre segure pela alça para mover o produto.
- Não transporte o produto quando estiver líquidos quentes, pois pode causar queimaduras.
- As instruções de uso aplicam-se a diversas versões desse aparelho. Assim você pode encontrar descrições de características individuais que não se aplicam ao seu produto.
- Jamais corte o alimento sobre a chapa antiaderente.
- Durante o uso, mantenha o aparelho longe de cortinas, roupas, toalhas ou outros materiais inflamáveis. Permita que o ar circule livremente acima e ao redor do aparelho.



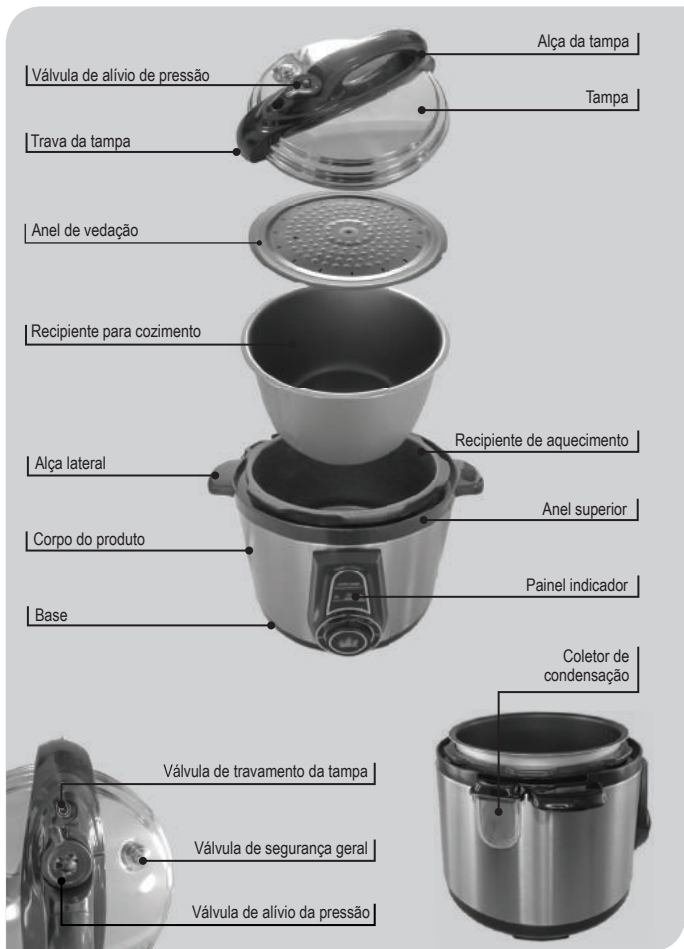
### **Atenção!**

- *Para evitar danos à superfície da mesa onde o aparelho será utilizado, coloque-o sobre descansos para copos ou jogos americanos não plásticos.*
- *Nunca utilize objetos pontiagudos e abrasivos em contato com a superfície antiaderente do aparelho pois estes podem danificá-la.*
- *Nunca coloque o aparelho na geladeira.*

**Somente para uso doméstico, interno e não comercial.**



## 2 - COMPONENTES DO PRODUTO



### 3 - FUNÇÕES DO PRODUTO

#### Segurança

##### Dispositivo de segurança para o controle da pressão

Durante o funcionamento, se a pressão de cozimento ultrapassar o limite predeterminado, a válvula de alívio de pressão atuará liberando o excesso de vapor, mantendo a pressão dentro dos limites desejados.

##### Dispositivos de segurança para a abertura e fechamento da tampa

Se a tampa não estiver perfeitamente fechada, não haverá formação de pressão. A tampa não poderá ser aberta enquanto houver pressão dentro da panela.

##### Dispositivo de segurança contra superaquecimento

A panela se desligará automaticamente em caso de superaquecimento do aparelho ou se não houver alimentos dentro do recipiente da panela.

##### Dispositivo de segurança contra o entupimento da válvula (válvula de segurança geral)

Este dispositivo atua liberando a pressão interna caso todos os demais dispositivos de segurança falhem.

#### Painel de controle

Além do Timer, o painel de controle possui 3 luzes indicativas, uma que indica que a cocção está em andamento (aquecer), uma que indica que a pressão interna foi atingida e o produto está mantendo a pressão enquanto cozinha (Manter a pressão), e outra que indica que a cocção finalizou e o produto está mantendo o alimento aquecido (Keep Thermo) [ver figura 1].



Para utilizar o produto, conecte-o à alimentação. Instantaneamente, uma indicação luminosa será exibida no painel de controle "•". O tempo de cozimento dos alimentos varia conforme o tipo de prato a ser preparado e a quantidade de alimento a ser utilizado dentro da panela, conforme tabela abaixo.

Alimentos	Capacidade			
	1/5	2/5	3/5	4/5
	Minutos			
Arroz	18	22	27	32
Carnes	25	30	38	45
Mingau	30	35	42	50
Sopas	35	40	48	55
Feijão	42	50	60	65
Peixes	18	22	27	32

**Nota:** Esta tabela é apenas uma referência e pode variar dependendo do gosto pessoal e do tipo e qualidade do alimento.

#### O tempo máximo de preparo é de 90 minutos

Para iniciar a utilização, gire o botão do Timer no sentido horário até o tempo desejado de cocção de acordo com o tamanho da porção a ser preparada. Por exemplo, para cozinhar arroz a 2/5 da capacidade total da panela, são necessários 22 minutos de cozimento, desta forma, gire o botão do Timer no sentido horário até a posição 22. Feito isso, o botão do Timer irá girar automaticamente no sentido anti-horário, e ao término dos 22 minutos o arroz estará pronto. Após cozinhar por um certo período de tempo, uma pressão interna será formada e a Válvula de travamento da tampa impedirá que a tampa da panela seja aberta durante o preparo do alimento. Caso a Válvula de travamento da tampa não esteja posicionada na posição correta, a panela não formará pressão e o alimento não será cozido. Ajuste a posição da Válvula corretamente para iniciar o preparo do alimento.

#### Chapa Antiaderente

Possui superfície antiaderente, facilitando a limpeza e permitindo cozinhar sem gordura.

#### Alça para Transporte

Facilita o transporte do produto com maior segurança.

#### Tampa

Cuidado ao abrir a tampa do produto, pois o mesmo pode liberar vapor em alta temperatura. Nunca abrir a tampa do produto enquanto ele ainda possuir pressão interna.



### Antes do primeiro uso

Remova qualquer tipo de embalagem e/ou etiquetas promocionais da sua panela de pressão elétrica.

Tenha certeza de guardar as embalagens e/ou etiquetas, caso você queira utilizá-las posteriormente para eventuais consultas.

Antes de utilizar sua panela de pressão elétrica, remova qualquer tipo de sujeira devido ao transporte e armazenamento, com um pano limpo. Limpe bem a tampa e o recipiente para cozimento. O Recipiente de cozimento pode ser limpo em uma lava-louças, ou com água morna e sabão. Enxaguar com água limpa, e secar com toalha ou ar seco, coloque o recipiente novamente na sua panela de pressão elétrica.

[1] Coloque sua panela de pressão elétrica num local limpo e plano onde você pretenda cozinhar.

[2] Abra a tampa da panela girando-a no sentido horário e puxe-a para cima [ver figura 2 e 3].



Figura 2



Figura 3

[3] Retire o Recipiente para cozimento e coloque o alimento desejado para cocção. A quantidade de água mais alimento não deve exceder  $4/5$  da capacidade total da panela. Para alimentos que retenham grande quantidade de líquido, a quantidade de água mais alimento não deve exceder  $3/5$  da capacidade total da panela. Nunca deve-se colocar uma quantidade inferior a  $1/5$  de alimento mais água no interior do produto. Isto prejudicará a cocção do alimento e também danificará a panela [ver figura 4].

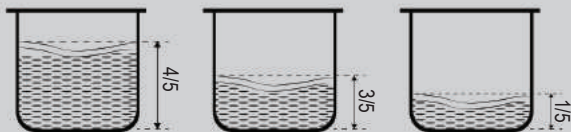


Figura 4



**Nota: As proporções da água para cada tipo de alimento devem ser ajustadas de acordo com o gosto ou experiência de cada consumidor.**

[4] Coloque o Recipiente para cozimento dentro de Recipiente de aquecimento. Antes disso, limpe o fundo do Recipiente para cozimento e a parte interna da panela, evitando assim que impurezas não fiquem entre o Recipiente e o Elemento de aquecimento da panela. Após encaixar o Recipiente para cozimento em seu local correto, gire levemente o mesmo para a esquerda e para a direita para certificar-se de que o mesmo esteja em perfeito contato com o Elemento de aquecimento no fundo da panela [ver figura 5].



[5] Verifique se o Anel de vedação está corretamente encaixado. Para uma perfeita vedação, remova qualquer resíduo de alimento da borda superior da panela ou qualquer outro resíduo que esteja impedindo o correto fechamento da panela. Certifique-se de que o Anel de vedação está firmemente fixo no suporte do anel de vedação da tampa [ver figura 6].



[6] Segure o botão no suporte do anel de vedação da tampa e pressione com firmeza sobre o ponto central da tampa interna para garantir a fixação, gire o anel no sentido anti-horário para travá-lo em sua correta posição [ver figura 7].





Figura 7

- [7] Coloque a tampa na panela de pressão e gire-a no sentido anti-horário para a posição fechada.  
[8] Coloque o coletor de condensação na parte traseira da unidade até que ele se encaixe no lugar [ver figura 8].

Figura 8

Coletor de  
condensação



- [9] Verifique se a Válvula de Alívio de Pressão está liberada movimentando-a para cima e para baixo. Ela deve ficar para baixo quando a panela está fria [ver figura 9].  
[10] Conecte o cabo elétrico no aparelho e o plugue na tomada elétrica.

Figura 9



**Nota: A válvula de alívio de pressão não clica ou encaixa no lugar de forma justa. Mesmo que tenha folga, ela está protegendo a saída com segurança. A válvula de travamento da tampa deve estar completamente para baixo quando a tampa for fechada. Quando a pressão no interior da panela aumentar, a válvula irá atuar impedindo que a tampa abra. Para abrir a tampa, é necessário aliviar a pressão dentro da panela.**

[11] Ao atingir a pressão de trabalho, o Indicador de aquecimento será desligado e o indicativo da Mantendo a pressão será aceso indicando que a panela está no modo de manutenção de pressão. Quando o timer atingir o tempo especificado para cozimento, um aviso sonoro será emitido, informando que o tempo de preparo foi atingido. Neste momento, a Função manter aquecido entra em operação.

[12] Quando a panela atinge o modo de manutenção de pressão, o Elemento de aquecimento irá trabalhar em ciclos alternados. O mesmo será ligado quando a pressão baixar e desligado quando a pressão atingir o limite ideal de preparo dos alimentos.

[13] Caso não deseje manter o alimento aquecido, ao fim do ciclo do Timer, basta remover o produto da tomada para que a Função Manter aquecido seja cancelada.

[14] Durante processo de cozimento, a válvula deve estar totalmente virada para a posição "⊗".

Para liberar o vapor (ou acelerar o processo de despressurização), a válvula de ser totalmente virada para a posição "⊕". [ver figura 10].



[15] Sopa e outros alimentos líquidos, não liberam vapor automaticamente após o acionamento da função manter aquecido. Tome muito cuidado ao acionar a válvula de alívio de pressão para acelerar a despressurização, pois o alimento poderá agitar-se com o vapor e a pressão interna poderá expelir líquido quente. Deixe o vapor dissipar-se naturalmente até que a Válvula de Travamento da Tampa caia e libere a abertura da Tampa. Uma toalha molhada colocada no topo da tampa poderá acelerar o tempo de esfriamento.





## Atenção!

- *Certifique-se de usar uma luva térmica quando liberar a Válvula de Alívio de Pressão para evitar queimaduras provenientes do contato direto da mão com o vapor que sai da válvula.*
- *Se você perceber grande quantidade de vapor saindo pela Válvula de Travamento da Tampa, quando o aparelho estiver em operação, saiba que esse é um fenômeno anormal e que esse dispositivo de segurança está em operação para sua proteção (a Válvula de Alívio de Pressão não está trabalhando corretamente). Desconecte o cabo de alimentação e aguarde até a pressão e o vapor se extinguirem totalmente. Leve o aparelho a uma Assistência Técnica Autorizada antes de utilizá-lo novamente.*

[16] Após o uso, e antes de remover o alimento, desconecte o cabo de alimentação e remova o plugue da tomada.

[17] Remova a tampa da panela girando-a no sentido horário e puxe-a para cima [ver figura 11].



Figura 11

### Cuidados especiais de utilização

Este aparelho gera calor e vapor durante o uso. Precauções de segurança devem ser observadas para evitar o risco de danos a pessoas ou a bens.

Evite acidentes: não toque na tampa ou laterais sem a proteção de luvas térmicas ou acessórios protetores de calor durante o funcionamento da panela e até que ela esfrie totalmente.

Após o término do preparo, aguarde a saída total do vapor antes da abertura da tampa.

Não aproxime o rosto ou as mãos da panela quando a Válvula de Controle de Pressão estiver soltando vapor.

Tome muito cuidado com a liberação do vapor, pois o mesmo em altas temperaturas pode provocar queimaduras.

Após o término do preparo, aguardar a saída total do vapor antes da abertura da tampa.

Nunca obstrua o orifício da Válvula de Alívio de Pressão.

Nunca tente abrir o aparelho antes que a pressão interna seja totalmente liberada e a tampa se abra suavemente.

Para evitar danos no fechamento hermético do aparelho, sempre o transporte segurando pelas laterais.



Nunca transporte o aparelho segurando-o pela alça da tampa.  
Não use qualquer artifício ou calço para aumentar a pressão.  
Nunca coloque objetos sobre a válvula para o controle da pressão.  
É expressamente proibido cobrir o aparelho com tecidos ou outro material durante o funcionamento.  
O recipiente é revestido com uma película antiaderente. Para não arranhar esta camada protetora, só utilize utensílios de madeira ou de plástico.  
A panela antiaderente nunca deverá ser utilizada em outros aparelhos.  
Assegure-se de que a área interna do aparelho está sempre limpa e livre de resíduos e que nada está obstruindo o contato da panela com revestimento antiaderente e a placa de aquecimento (resistência). Caso contrário, o aparelho não irá funcionar corretamente e seus componentes poderão ser danificados.  
Nunca incline o aparelho durante o uso.  
É proibido utilizar a panela em ambientes com artigos inflamáveis ou com umidade excessivamente alta.  
O anel de vedação não pode ser substituído por outro qualquer. Em caso de danos procure uma assistência técnica.  
A tampa antibloqueio deve ser frequentemente limpa e mantida limpa o tempo todo.  
Não bata o recipiente para cozimento ou coloque-o diretamente sobre o fogo de modo a evitar danificar o revestimento ou afetar a segurança do produto.



## 5 - LIMPEZA E CONSERVAÇÃO

Mantenha o produto limpo para operar adequadamente.

O cabo elétrico não deve ser torcido, puxado ou enrolado ao redor do aparelho.

Se o cordão estiver torcido, distorça-o antes de utilizar o produto.

Quando não estiver em uso, o produto deve ser armazenado em local seco e seguro, longe do alcance das crianças.

Sempre desconecte o plugue da tomada antes de iniciar a limpeza.

### Recipiente de cozimento

Certifique-se de que o Timer esteja na posição desligado, que o cabo de força esteja desconectado e que o aparelho esteja frio.

Sempre limpe o aparelho após o uso. Use papel toalha ou um pano macio seco ou levemente umedecido com água para limpar a chapa metálica. Tenha cuidado para que a umidade não penetre na resistência.

Se for necessário utilize uma esponja macia com um pouco de água e detergente, tendo muito cuidado para não molhar o interior do produto. Depois seque com um pano macio ou papel toalha. Nunca utilize utensílio de metal para retirar ou misturar os alimentos, pois eles podem danificar a superfície antiaderente. Utilize apenas utensílios de plástico ou madeira.

### Tampa

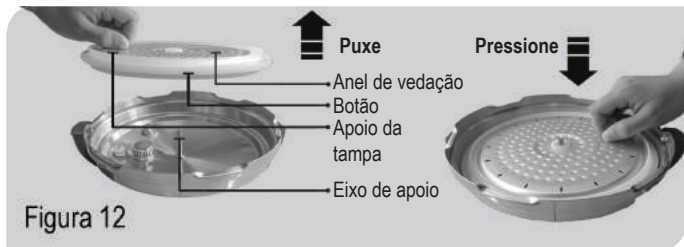
Sempre limpe a tampa após o uso. Use papel toalha ou um pano macio e seco ou levemente umedecido com água. Limpe todos os componentes da tampa, incluindo anel de vedação, válvula de alívio de pressão e válvula de travamento da tampa.

Se for necessário utilize uma esponja macia com um pouco de água e detergente. Depois seque com um pano macio ou papel toalha.

### Limpeza do anel de vedação

Segure o botão de apoio da tampa e puxe o anel de vedação para cima.

Depois que o anel de vedação estiver limpo, alinhe o apoio da tampa com o eixo de apoio no meio e em seguida pressione-o para baixo. Certifique-se de que o espaço entre o anel de vedação e a borda da tampa seja o mesmo e pode ser rotacionado. Atenção para não instalar o anel de vedação invertido [ver figura 12].



### Limpeza da tampa antilíquido

Puxar para cima a tampa antilíquido. Após a limpeza, pressione-a para baixo para encaixá-la em sua posição de origem [ver figura 13].



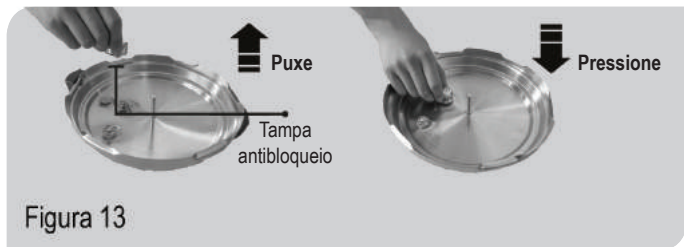


Figura 13

#### Limpeza da Válvula de travamento da tampa

Use sua mão para mover o núcleo da válvula de travamento para cima e para baixo e limpe os resíduos de alimentos no anel de vedação da válvula de travamento da tampa [ver figura 14].

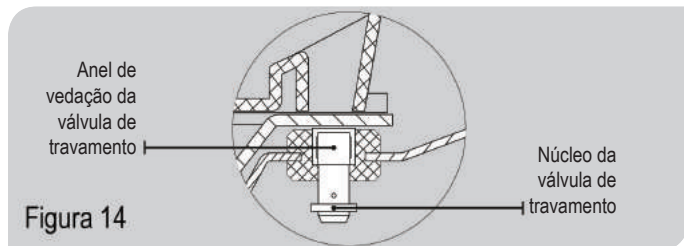


Figura 14

#### Limpeza da Válvula de alívio de pressão

Levante a válvula e limpe-o com água. Em seguida, coloque a válvula de volta na tampa [ver figura 15].



Figura 15

Se a panela não estiver sendo utilizada, limpe-a e guarde-a de forma adequada em um local seco.



## 6 - SOLUCIONANDO PROBLEMAS

<b>Problema</b>	<b>Causa</b>	<b>Solução</b>
Display não acende.	Não há alimentação elétrica.	Verificar se há corrente elétrica na casa. Verificar se o plugue não está frouxo na tomada elétrica. Certificar-se de ter ligado a panela.
Tampa não fecha corretamente.	O anel de vedação não foi instalado corretamente.	Reinstalar corretamente o anel de vedação.
Tampa não abre	A trava está bloqueada pelo pino de segurança.	Empurrar o pino com as mãos.
Escapamento de ar pela borda da tampa.	A trava de segurança está bloqueada.	Liberar o vapor para redução da pressão interna da panela.
Ar saindo pela válvula.	O pino da trava de segurança não desceu depois da liberação da pressão.	Liberar o vapor para redução da pressão interna da panela.
A válvula para o controle da pressão não sobe.	A tampa não foi bem fechada. O anel de vedação não foi instalado. A válvula para controle da pressão está na posição "OFF". Quantidade insuficiente de alimento ou de água.	Fechar novamente a tampa, travando-a bem. Instalar o anel de vedação. Limpar o anel de vedação. Substituir o anel da válvula.





## 7 - TERMO DE GARANTIA

A JCS Brasil Eletrodomésticos S.A. garante a sua Panela Elétrica, PAN901 contra defeitos de fabricação, pelo prazo de 12 (doze) meses, contado a partir da data da emissão da Nota Fiscal de compra.

No prazo de garantia estabelecido no parágrafo anterior, já está incluída a garantia legal, estando assim dividida:

Os 3 (três) primeiros meses – Garantia legal.

Os 9 (nove) meses seguintes – Garantia especial, concedida pela JCS Brasil Eletrodomésticos S.A.

Esta garantia será válida somente mediante a apresentação da Nota Fiscal de compra deste produto.

As peças substituídas ou consertadas, durante o período de garantia, não terão o prazo de garantia, acima mencionado, estendido.

As garantias Legal e/ou Especial ficam invalidadas se:

- O defeito apresentado for ocasionado por uso indevido, em desacordo com este manual ou se ocasionado por fatores externos, como quedas, pancadas, defeitos na rede elétrica e raios.
- O produto for alterado, violado ou consertado por pessoas ou empresas não autorizadas pela Cadence.
- O produto for ligado à fonte de energia diferente daquela recomendada ao produto.
- O defeito for decorrente do uso do produto em situações não domésticas ou em desacordo com o uso recomendado no Manual do Usuário.
- Houver sinais de violação do produto, remoção e/ou adulteração do número de série ou da etiqueta de identificação do produto.

As garantias Legal e/ou Especial não cobrem:

- Troca do produto caso haja condições de sanar os defeitos reclamados em garantia.
- Limpeza do produto. O produto deverá ser entregue na assistência técnica autorizada em boas condições de limpeza.
- Peças e acessórios sujeitos à quebra, como aqueles fabricados em material plástico ou vidro.
- Atendimentos domiciliares. Esta é uma garantia de balcão e, portanto, o consumidor deverá levar o produto até à assistência técnica autorizada.
- Danos sofridos pelo produto durante o transporte por terceiros, contratado pelo reclamante da garantia.
- Despesas de transporte do produto até a assistência técnica autorizada, assim como a sua posterior retirada.

A Cadence não autoriza nenhuma pessoa ou empresa a assumir em seu nome, qualquer outra responsabilidade relativa à garantia de seus produtos, além das aqui especificadas.

Para sua tranquilidade e atendimento em garantia, guarde este manual e tenha a Nota Fiscal de compra do produto sempre à mão.









JCS Brasil Eletrodomésticos S.A.  
Fone: (47) 3347-9900  
SAC: 0800 644 6442  
CNPJ 03106170/0002-24

(M01 - 17122015)

Para encontrar a relação das Assistências Técnicas Autorizadas você pode ligar para 0800 644 6442, em horário comercial, ou entrar no site [www.cadence.com.br](http://www.cadence.com.br). Através do site você também pode tirar dúvidas, elogiar, sugerir ou reclamar. Para isso basta acessar o fale conosco do site, preencher o formulário com seus dados e deixar seu comentário. A Cadence terá o maior prazer em responder.

Imagens ilustrativas

A Cadence reserva-se o direito de proceder alterações de seus produtos sem aviso prévio.