

Sempre perto para ajudá-lo

Registre seu produto e obtenha suporte em www.philips.com.br/clube



RI7630



Manual do Usuário

PHILIPS
WALITA

CIC Centro de Informações
ao Consumidor

Grande SP: (11) 2121 0203
Demais localidades: 0800 701 0203

PHILIPS DO BRASIL LTDA.
AV. OTTO SALGADO, 250 - DISTR. INDUSTRIAL
CLÁUDIO GALVÃO NOGUEIRA VARGINHA - MINAS
GERAIS - CEP 37066-440 - CX. POSTAL 311 - CNPJ
61.086.336/0144-06
INDÚSTRIA BRASILEIRA - MARCA REGISTRADA.

As especificações estão sujeitas a alterações
sem aviso prévio
© 2015 Koninklijke Philips N.V.
Todos os direitos reservados.



4206 100 59332

1 Conteúdo da embalagem



- | | |
|--|---|
| ① Base | ⑦ Tampa do copo do liquidificador |
| ② Botão giratório com 2 ajustes de velocidade/função desligar/pulsar | ⑧ Copo plástico do liquidificador de 2L |
| ③ Eixo | ⑨ Lâmina para ralar |
| ④ Tigela do processador de alimentos | ⑩ Lâmina para fatiar |
| ⑤ Tampa do processador de alimentos | ⑪ Disco plástico acessório para lâminas metálicas |
| ⑥ Pilão | ⑫ Faca de corte |

2 Importante

Parabéns pela sua compra e seja bem-vindo à Philips! Para aproveitar o suporte que a Philips oferece, registre seu produto em www.philips.com/welcome.

Leia atentamente este manual do usuário antes de usar o aparelho e guarde-o para futuras consultas.

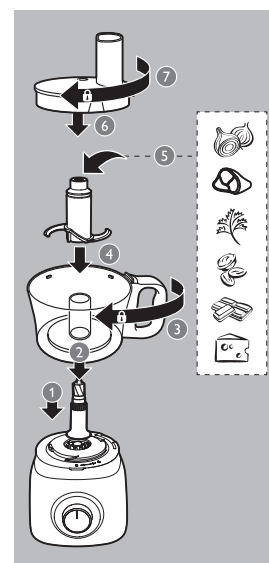
Perigo

- Não mergulhe ou enxágue o motor.

Aviso

- Nunca use os dedos ou objetos para empurrar os ingredientes pelo bocal de alimentos enquanto o aparelho estiver ligado. Para isso, use somente o pilão.
- Antes de conectar o aparelho à rede elétrica, verifique se a tensão indicada na parte inferior do aparelho corresponde à tensão de energia local.
- Nunca conecte o aparelho a um botão do timer, pois isso pode causar situações de risco.
- Não use o aparelho se o cabo de alimentação, o plugue ou qualquer outra peça estiver danificada ou apresentar rachaduras.
- Se o cabo de energia estiver danificado, deverá ser substituído pela Philips, por uma das assistências técnicas autorizadas ou por técnicos igualmente qualificados a fim de evitar situações de risco.

3 Faca de corte



Aviso

- Nunca use o dedo ou um objeto para empurrar os alimentos pelo bocal de alimentos enquanto o aparelho estiver ligado. Para isso, use somente o pilão.

Antes de começar, sempre verifique se o acessório está encaixado corretamente.

Você pode usar a lâmina de corte para picar, misturar, bater ou amassar ingredientes, como cebolas, alhos, nozes, queijos duros, ervas, chocolate, pão seco e carne.

Atenção

- Não use a lâmina de corte para processar ingredientes muito duros, como grãos de café, noz-moscada ou cubos de gelo, pois isso pode cegar a lâmina.

Nota

- Ao picar chocolate ou queijo duro, evite deixar o aparelho funcionando por muito tempo. Caso contrário, esses ingredientes ficarão muito quentes, derreterão e ficarão granulados.
- Pré-corte pedaços grandes de alimentos em pedaços de aproximadamente 3cm.

Siga as etapas abaixo para usar a lâmina de corte:

- 1 Coloque o eixo na unidade de motor e encaixe a tigela no sentido horário para fixá-la. Ao encaixar corretamente o recipiente, você ouvirá um "clique".
- 2 Coloque a lâmina de corte dentro da tigela.
- 3 Coloque os ingredientes na tigela.
↳ Não exceda as quantidades máximas indicadas nas tabelas.
- 4 Coloque a tampa na tigela e gire-a no sentido horário para encaixá-la. Ao encaixar corretamente a tampa, ela será fixada ao cabo e você ouvirá um "clique".
- 5 Coloque o pilão no bocal de alimentos.
- 6 Conecte o plugue de alimentação à rede elétrica.
- 7 Verifique a quantidade e o ajuste de velocidade necessários para o ingrediente na tabela. Gire o botão até o ajuste de velocidade desejado.
- 8 Após o uso, gire o botão até a posição 0 e desconecte o aparelho da tomada.

Dica

- Ao picar cebolas, gire algumas vezes o botão até a posição Pulse (Pulsar) para evitar que as cebolas fiquem muito trituradas.
- Para remover alimentos que grudam na lâmina ou dentro da tigela: (1) desligue o aparelho e desconecte-o da tomada. (2) Remova a tampa da tigela. (3) Remova os ingredientes da lâmina ou das laterais da tigela com uma espátula.

- Este aparelho não deve ser usado por crianças. Mantenha o aparelho e o cabo fora do alcance de crianças.
- Este aparelho pode ser usado por pessoas com capacidades física, mental ou sensorial reduzidas ou com pouca experiência e conhecimento, desde que sejam supervisionadas ou instruídas sobre o uso seguro e os riscos.
- Para a segurança das crianças, não as deixe brincar com o aparelho.
- Nunca se ausente durante o funcionamento do aparelho.
- Se os alimentos grudarem na parte lateral do batedor, do copo ou do recipiente, desligue e desconecte o aparelho da tomada. Em seguida, use uma espátula para remover os alimentos das laterais.
- Tenha cuidado ao esvaziar a tigela, usar ou limpar os discos e a unidade de lâminas. As pontas das lâminas são muito afiadas.
- Não toque nas lâminas, principalmente quando o aparelho está conectado. As lâminas são muito afiadas.
- Se as lâminas ficarem presas, desconecte o plugue da tomada antes de remover os ingredientes que estão causando o bloqueio.
- Tenha cuidado ao despejar líquidos quentes no processador de alimentos ou no liquidificador, pois o líquido pode ser jogado para fora do aparelho em caso de vapor repentino.
- Este aparelho destina-se somente a uso doméstico.

Atenção

- Nunca desligue o aparelho girando o copo, o recipiente ou as tampas. Sempre o desligue o aparelho girando o seletor de velocidade para 0 ou OFF (Desligado).
- Desconecte o aparelho da tomada imediatamente após o uso.
- Antes de abrir a tampa e manusear qualquer peça que mova, aguarde até que o aparelho pare de funcionar, desligue e o desconecte da tomada.
- Sempre desligue o aparelho e desconecte-o da tomada se não for utilizá-lo e antes de montá-lo, desmontá-lo, limpá-lo, trocar os acessórios ou se aproximar de peças que se movimentam durante o uso.

- Limpe completamente todas as partes que entram em contato com o alimento antes de usar o aparelho pela primeira vez. Consulte as instruções e a tabela para limpeza fornecida neste manual.
- Nunca use acessórios ou peças de outros fabricantes que não sejam especificamente recomendados pela Philips. Caso contrário, a garantia será anulada.
- Não exceda o nível máximo indicado no recipiente ou no copo. Siga as quantidades, o tempo de processamento e a velocidade indicados no manual do usuário.
- Antes de processar alimentos quentes, deixe-os esfriar (< 80 °C).
- Sempre deixe o aparelho esfriar à temperatura ambiente após o preparo.
- Certos ingredientes, como cenouras, podem manchar a superfície das peças. Porém isso não prejudica o funcionamento das peças. Geralmente, as manchas desaparecem após algum tempo.

Sistema de segurança

Este aparelho possui uma trava de segurança interna. Você só poderá ligar o aparelho depois que o recipiente e a tampa do processador de alimentos estiverem devidamente montados.

Para obter receitas, acesse www.philips.com/kitchen.

Campos eletromagnéticos

Este aparelho Philips está em conformidade com todos os padrões e regulamentos aplicáveis relacionados à exposição a campos eletromagnéticos (EMF). Se manuseado adequadamente e de acordo com as instruções deste manual do usuário, a utilização do aparelho é segura, com base em evidências científicas atualmente disponíveis.

Reciclagem

Este produto foi projetado e fabricado com materiais e componentes de alta qualidade, que podem ser reciclados e reutilizados.

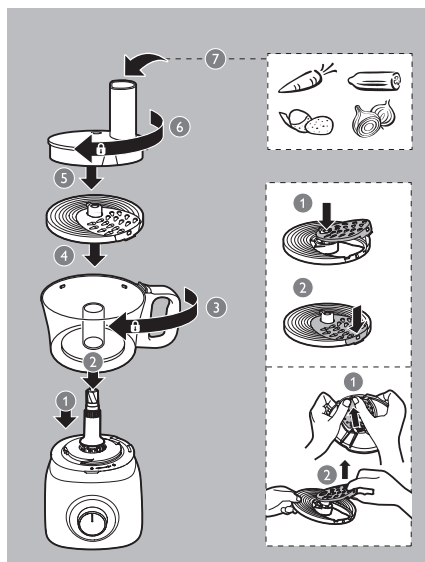


Sempre que observar o símbolo de proibição com uma lixeira colado a um produto, significa que o produto está protegido pela Diretiva Europeia 2002/96/EC:

Nunca descarte seu produto com o lixo doméstico. Procure informar-se a respeito das regras locais de coleta seletiva de produtos elétricos e eletrônicos. O descarte correto do seu antigo produto ajuda a prevenir consequências potencialmente negativas para o meio ambiente e para a saúde humana.



4 Lâminas para fatiar e ralar



Antes de começar, verifique se a lâmina está encaixada corretamente no disco plástico.

Você pode usar as lâminas para fatiar e ralar para processar verduras e legumes, como cenouras, batatas, pepinos, cebolas e queijos duros. Você também pode fatiar salame.

Atenção

- Não use o disco plástico caso esteja danificado, rachado, quebrado ou apresente qualquer irregularidade.
- Tenha cuidado ao usar as lâminas, elas têm pontas muito afiadas.
- Nunca use o disco para processar ingredientes duros, como cubos de gelo ou chocolate.
- Não exerça muita pressão sobre o pilão ao empurrar os alimentos pelo bocal de alimentos.

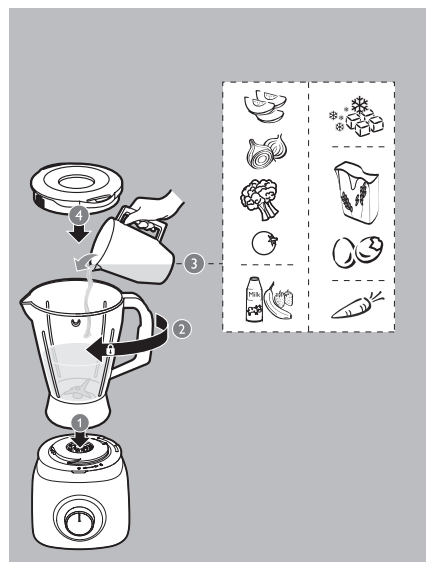
Nota

- Pré-corte os ingredientes em pedaços para caber no bocal.

Siga as etapas abaixo para usar as lâminas para ralar e fatiar

- 1 Coloque o eixo na unidade de motor e encaixe a tigela no sentido horário para fixá-la. Ao encaixar corretamente o recipiente, você ouvirá um "clique".
- 2 Encaixe a lâmina para fatiar ou ralar no disco plástico.
- 3 Coloque o disco com a lâmina no eixo.
- 4 Coloque a tampa na tigela e gire-a no sentido horário para encaixá-la. Ao encaixar corretamente a tampa, ela será fixada ao cabo e você ouvirá um "clique".
- 5 Coloque os alimentos pelo bocal usando o pilão. Preencha o bocal de alimentos de modo uniforme para obter melhores resultados.
- 6 Quando for necessário processar uma grande quantidade de ingredientes, processe pequenas porções e esvazie o recipiente entre as porções.
- 7 Conecte o plugue de alimentação à rede elétrica.
- 8 Verifique a quantidade e o ajuste de velocidade necessários para o ingrediente na tabela. Gire o botão até o ajuste de velocidade desejado.
- 9 Após o uso, gire o botão até a posição 0 e desconecte o aparelho da tomada.
- 10 Para remover a lâmina, pressione-a de trás para frente com seus polegares.

5 Liquidificador



Antes de começar, verifique se o copo do liquidificador está encaixado corretamente.

O liquidificador é usado para:

- Misturar líquidos, como laticínios, sucos de frutas, sopas, drinks e vitaminas;
- Misturar ingredientes leves, como massa de panqueca; processar ingredientes cozidos, como papinha.

Nota

- Não exerça muita pressão sobre a alça da jarra.
- Nunca abra a tampa nem coloque a mão ou qualquer ou qualquer objeto no copo enquanto o liquidificador estiver em funcionamento.
- Pré-corte os ingredientes duros em pedaços antes de processá-los.
- Se desejar preparar uma grande quantidade, processe pequenas porções de ingredientes por vez.
- Para evitar que ocorra vazamento: ao processar líquidos quentes ou que produzem espuma (como leite, por exemplo), não coloque mais do que 1,2L no copo.
- Caso você não fique satisfeito com os resultados, desligue o aparelho e mexa os alimentos com uma espátula. Remova parte do conteúdo e processe quantidades menores ou acrescente um pouco de líquido.

Siga as etapas abaixo para usar o liquidificador:

- 1 Coloque os alimentos no copo até o nível máximo indicado.
- 2 Coloque a tampa no copo e gire-o no sentido horário para encaixar.
- 3 Coloque o copo no motor e gire-o no sentido horário para encaixar.
→ Ao encaixar corretamente o copo, você ouvirá um "clique".
- 4 Conecte o plugue de alimentação à rede elétrica.
- 5 Verifique o tempo de preparo, a quantidade máxima e o ajuste de velocidade necessário para os alimentos na tabela. Gire o botão até o ajuste de velocidade desejado.
- 6 Após o uso, gire o botão até a posição 0 e desconecte o aparelho da tomada.

Dica

- Para remover alimentos grudados na lateral do copo do liquidificador: (1) desligue o aparelho e desconecte-o da tomada. (2) Abra a tampa. (3) Remova os ingredientes da lateral do copo usando uma espátula. Mantenha a espátula a no mínimo 2cm de distância da lâmina.

6 Limpeza

	X	X	✓				
	✓	✓	X		✓	✓	✓
	✓	✓	X		✓	✓	✓

Limpeza rápida

Siga as etapas abaixo para limpar com facilidade o recipiente do processador de alimentos e o copo.

Nota

- Verifique se o eixo e a lâmina de corte estão encaixados corretamente ao limpar a tigela do processador de alimentos.

- 1 Lave a tigela do processador de alimentos ou o copo do liquidificador com água morna (até 0,3L) e um pouco de detergente.
- 2 Coloque a tampa no recipiente do processador de alimentos ou no copo e gire-a no sentido horário para encaixar.
- 3 Gire o botão até a posição Pulse (Pulsar). Deixe o aparelho funcionando por 30 segundos ou até que o recipiente do processador de alimentos ou o copo esteja limpo.
- 4 Após o uso, gire o botão até a posição 0 e desconecte o aparelho da tomada.
- 5 Retire o copo ou o recipiente do processador de alimentos e o enxágue com água limpa.

Limpeza e armazenamento

Aviso

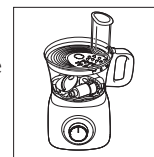
- Sempre desconecte o aparelho da tomada antes de limpá-lo.

Atenção

- Não deixe as pontas das lâminas e dos discos entrarem em contato com objetos duros. Isso pode cegá-las.
- As pontas das lâminas são muito afiadas. Tenha cuidado ao limpar dentro do copo do liquidificador e os acessórios da lâmina do processador de alimentos.

Armazenamento:

Coloque as peças dentro da tigela do processador de alimentos (lâmina de corte, lâminafatiadora e lâmina trituradora)



Garantia e assistência técnica

Caso você tenha algum problema, precise de assistência ou informações, acesse www.philips.com/support ou entre em contato com a Central de Atendimento ao Cliente do seu país. O número de telefone se encontra no folheto da garantia mundial. Caso não haja uma Central de Atendimento ao Cliente no seu país, vá até um representante local da Philips.

Acessórios

Você pode encontrar o acessório moedor em revendedores autorizados da Philips. O moedor é composto por um copo e um conjunto de lâminas; códigos de referência (copo do moedor 9965 100 52997; conjunto de lâminas 9965 100 59182).

7 Receita

Geleia de damasco

Para esta receita, você precisará de um acessório moedor. Consulte o capítulo Acessórios para obter informações sobre como solicitar esse acessório.

Ingredientes

- 40g de damasco seco cortado ao meio
- 40g de açúcar cristal
- 5ml de água
- Coloque todos os ingredientes no acessório moedor e processe por 10 segundos na velocidade máxima.

Observação: dependendo da condição do damasco seco (muito seco ou muito duro), acrescente um pouco mais de água, até 10ml no máximo.

Passo o damasco processado para uma panela, acrescente 100ml de água, 3 colheres de chá de amido de milho e leve ao fogo médio. Cozinhe por cerca de 4 minutos ou até obter a consistência desejada.

8 Ajustes e quantidade de ingredientes

		 (MAX)	 (MAX)	
Faca de corte	Cebola	5 x 1 seg	300 g	P
	Carne	5 x 1 seg	450 g	P/2
	Salsinha	30 seg	50 g	P
	Nozes, amêndoas	60 seg	150 g	2
	Chocolate	45 seg	150 g	2
	Queijo	30 seg	120 g	2
Lâminas para fatiar e ralar	Cenoura	30 seg	300 g	1
	Batata	30 seg	500 g	1
	Pepino	30 seg	2 pcs	1
	Cebola	30 seg	300 g	1
Liquidificador	Panqueca	1 min	1000 ml	2
	Vitaminas	1 min	1000 ml	2
	Sopa	1 min	800 ml	2
	Gelo	P x 9	6 x	P
	Sucos	3 min	1000 ml	2

CERTIFICADO DE GARANTIA

A Philips Walita garante seus produtos eletroportáteis por um período de 2 (dois) anos contados a partir da data da compra. Se qualquer defeito decorrente de material ou mão de obra defeituosos ocorrer dentro do período de dois anos de garantia, a Philips Walita reparará ou substituirá o produto sem qualquer encargo para o consumidor, desde que observadas as condições estabelecidas abaixo.

1. A utilização da garantia para o reparo ou troca do produto está condicionada à apresentação da NOTA FISCAL de compra original, desde que o período entre a data da compra e a solicitação do serviço não exceda o prazo de 2 (dois) anos.
2. Se o consumidor vier a transferir a propriedade deste produto, a garantia ficará automaticamente transferida, respeitando-se seu prazo de validade contado a partir da data da nota fiscal da 1ª aquisição.
3. Constatado eventual defeito de fabricação, o consumidor deverá entrar em contato com o CIC – Centro de Informações ao Consumidor Philips Walita ou diretamente com um de nossos Postos de Serviços Autorizados.
4. A garantia perderá sua validade se:
 - 4.1 o defeito for decorrente de utilização incorreta do produto, manutenção deficiente ou ainda se mudanças ou reparos no produto tenham sido realizados por pessoas não autorizadas pela Philips Walita;
 - 4.2 o defeito for ocasionado pelo uso não domiciliar e em desacordo com as recomendações do manual do usuário;
 - 4.3 qualquer peça, parte ou componente agregado ao produto se caracterizar como não original;
 - 4.4 ocorrer a ligação do produto em tensão e/ou frequência elétrica diversa da indicada no produto;
 - 4.5 o número de série que identifica o produto estiver de alguma forma adulterado ou rasurado.
5. A garantia não cobre produtos e/ou peças de produtos que sejam de vidro ou que estejam sujeitos a desgaste e/ou possam ser considerados como consumíveis dada a sua natureza.
6. Não está coberta por esta garantia a mudança ou alteração de tensão e/ou frequência elétrica do produto.

Para informações adicionais sobre o produto, entre em contato com o CIC – Centro de Informações ao Consumidor através dos telefones (11) 2121-0203 (Grande São Paulo) e 0800-701-0203 (demais regiões e estados). Consulte ainda www.philips.com.br/suporte para contato via e-mail e chat online.

A lista completa e atualizada dos postos de serviços autorizados Philips Walita também está disponível em nossa página de suporte ao consumidor no website www.philips.com.br/suporte.