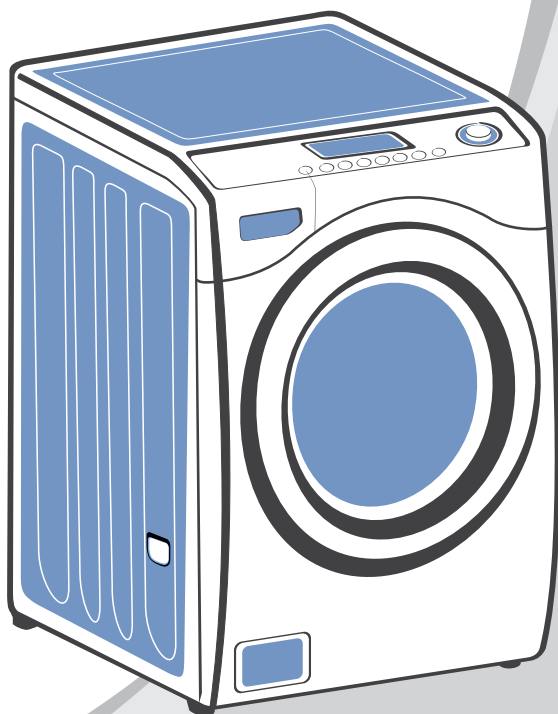


**Lavadora-Secadora
LSE12**



Manual de
Instruções



Pensando em você
Electrolux

Manual do Usuário

Obrigado por escolher a Electrolux. Neste Manual você poderá encontrar as informações necessárias para auxiliá-lo na instalação, utilização e manutenção da sua Lavadora-Secadora, sempre da maneira mais segura e conveniente. Sugerimos a leitura de todas as instruções antes da utilização do aparelho. Guarde este Manual para uso futuro como referência. Em caso de qualquer dúvida, ligue gratuitamente para o Serviço de Atendimento ao Consumidor (0800 728 8778).



Apenas a 1ª instalação do seu aparelho é gratuita. Entre em contato com o Serviço Autorizado Electrolux para fazer o agendamento.

Consulte nosso site na Internet www.electrolux.com.br, nele você poderá encontrar informações sobre acessórios originais Electrolux, assim como informações de manuais e catálogos de toda a linha de produtos Electrolux.

IMPORTANTE

- **Guarde a nota fiscal de compra. A garantia só é válida mediante sua apresentação no Serviço Autorizado Electrolux.**
- **A etiqueta de identificação onde estão as informações do código, modelo, fabricante e outras, será utilizada pelo Serviço Autorizado Electrolux caso sua Lavadora-Secadora necessite reparo. Não retire-a do local onde está adesivada.**

Índice

Segurança	2
Descrição do Aparelho	3
Programas de Lavagem	6
Instalação	7
Como Usar	10
Limpeza e Manutenção	13
Dicas e Conselhos.....	15
Solução de Problemas	17
Diagrama Elétrico	18
Especificações Técnicas	19
Certificado de Garantia do Motor.....	20
Certificado de Garantia do Aparelho	22

Segurança

Com o objetivo de garantir o melhor uso da sua Lavadora-Secadora, sugerimos que siga as informações de Segurança abaixo. Assim, você evitará alguns inconvenientes.

Este aparelho não se destina à utilização por pessoas (inclusive crianças) com capacidades físicas, sensoriais ou mentais reduzidas, ou por pessoas com falta de experiência e conhecimento, a menos que tenham recebido instruções referentes à utilização do aparelho ou estejam sob a supervisão de uma pessoa responsável pela sua segurança. As crianças devem ser vigiadas para assegurar que elas não estejam brincando com o aparelho.

IMPORTANTE

- **Desligue a Lavadora-Secadora da tomada sempre que fizer limpeza ou manutenção.**
- **Nunca desligue a Lavadora-Secadora da tomada puxando pelo cabo elétrico. Use o plugue.**
- **Não altere o plugue de sua Lavadora-Secadora.**
- **Se o cabo de alimentação estiver danificado, este deve ser substituído pelo Serviço Autorizado Electrolux, a fim de evitar riscos.**
- **Tenha cuidado para que a Lavadora-Secadora não fique apoiada sobre o cabo elétrico.**
- **É perigoso modificar as especificações ou características da Lavadora-Secadora.**
- **Nunca instale a Lavadora-Secadora sobre tapetes e carpetes.**

ATENÇÃO

Jamais deixe velas ou incensos acesos sobre a Lavadora-Secadora, sob risco de provocar incêndios

É de sua responsabilidade:

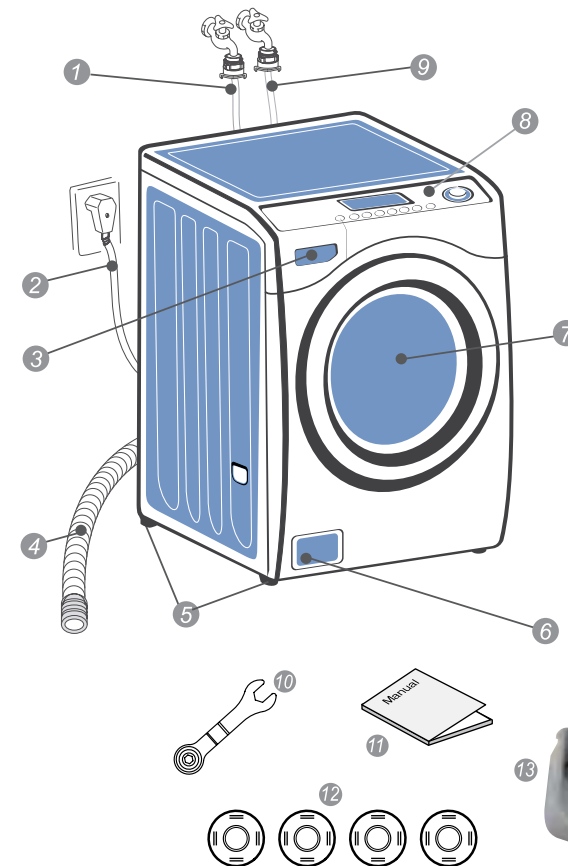
- **Não usar alvejante, amônia ou ácido (como vinagre ou removedores de ferrugem) na mesma lavagem. Isto pode causar vapores tóxicos.**
- **Retirar o cabo elétrico da tomada antes de executar a limpeza ou qualquer reparo na sua Lavadora-Secadora.**
- **Manter as instalações elétricas da sua residência em conformidade com as normas ABNT NBR 5410 (Norma Brasileira de Instalações Elétricas de baixa tensão).**

ATENÇÃO

- **Não lavar materiais que contêm fibra de vidro, pois pequenas partículas podem aderir nas roupas lavadas nas próximas cargas e causar irritação na pele.**
- **Seu aparelho possui duas válvulas de entrada d'água. Para evitar vazamentos, em cada uma das válvulas deverá ser conectada uma mangueira que acompanha o aparelho. (Verificar o capítulo Instalação Hidráulica, na página 7).**
- **Ao escolher o sabão líquido ou em pó e o amaciante ou produtos similares, lembre-se de seguir as instruções de utilização de acordo com cada fabricante, normalmente indicadas nas embalagens.**
- **A secadora não deve ser usada se produtos químicos foram utilizados para limpeza.**
- **Não seque peças sujas na função secadora.**
- **As roupas que tenham sido sujas com substâncias tais como óleo de cozinha, acetona, álcool, gasolina, querosene, removedores de manchas, terebentinas, ceras e removedores de ceras, devem ser lavadas com água quente e com quantidade extra de detergente antes de serem secadas na Lavadora - Secadora.**

Descrição do Aparelho

As ilustrações desse manual podem ser diferentes do seu aparelho. Elas ilustram as características de vários modelos, por isso, a sua Lavadora-Secadora pode ter algumas características distintas.



1. Peças

- 1 Mangueira de entrada de água quente
- 2 Cabo elétrico
- 3 Gaveta Multi Dispenser
- 4 Mangueira de drenagem
- 5 Pés niveladores
- 6 Tampa de acesso ao filtro de drenagem
- 7 Porta
- 8 Painel de controle
- 9 Mangueira de entrada de água fria

2. Acessórios que acompanham o aparelho

- 10 Chave de ajuste
- 11 Manual de Instruções
- 12 Tapa-furos (4 unidades)
- 13 Dispenser de sabão líquido
- 14 Clip com abraçadeira plástica para fixar a mangueira de drenagem
- 15 Relação de Serviços Autorizados Electrolux
- 16 Guia Rápido de Uso

3. Painel de Controle



	Pressione a tecla LIGA DESLIGA para ligar ou desligar a Lavadora-Secadora.
	Pressione a tecla INÍCIO PAUSA para iniciar ou pausar a Lavadora-Secadora. Quando você quiser alterar uma programação em andamento: Pressione a tecla INÍCIO PAUSA → Selecione o novo programa → Pressione a tecla INÍCIO/PAUSA novamente.
	Você pode selecionar o programa de acordo com o tipo de roupa que deseja lavar. Gire o BOTÃO SELETOR DE PROGRAMAS até encontrar o programa de lavagem desejado, cujo o led do programa ficará aceso.
	A tecla TEMPERATURA deve ser usada para ajustar a temperatura da água de acordo com o tipo de carga de roupas a ser lavada. Quando a tecla é pressionada, a temperatura da água pode ser selecionada em: Fria → 30°C → 40°C → 50°C → 60°C em aparelho 127V e Fria → 30°C → 40°C → 60°C → 95°C em aparelho 220V.
	Pressione a tecla VAPOR para incluir o vapor no processo de lavagem dos programas em azul. O vapor auxilia no processo de remoção de sujeiras muito pesadas.
	Através da tecla LAVAGEM você pode selecionar a opção de lavagem desejada. O led indicador da opção selecionada acende. Quando essa tecla é pressionada, a opção pode ser selecionada em: Molho → Pré-Lavar → Lavar.
	Com a tecla ENXÁGUE você pode programar o número de enxágues desejados. O led indicador do número programado acende. Quando essa tecla é pressionada, o número de enxágues pode ser selecionado em: ECO → 1 Enxágue → 2 Enxágues → 3 Enxágues → 4 Enxágues.
	Pressione a tecla CENTRIFUGAÇÃO para selecionar a velocidade de centrifugação desejada. O led indicador da velocidade programada acende.
	O tempo apresentado no visor refere-se ao tempo de lavagem. Use a tecla ADIAR INÍCIO para adiar o início da lavagem. Cada vez que a tecla for pressionada será somado um tempo ao programa de lavagem. O visor exibirá em quanto tempo a lavagem estará terminada, que pode ser em até 12 horas. Iniciará uma contagem regressiva no visor.
	Através da tecla SECAGEM pode selecionar o modo de secagem desejado. O led indicador do modo programado acende. Quando essa tecla é pressionada, a secagem pode ser selecionada em: Tira-Odor → Suave → Normal → Extrasseca → Tempo.
	Se você precisar abrir a porta da Lavadora-Secadora durante o funcionamento, pressione a tecla INÍCIO PAUSA e a tecla ABRIR PORTA ADICIONAR ROUPAS. Nesse caso, o sinal aparecerá no display e você poderá abrir a porta depois que a temperatura interna no cesto tenha esfriado e a água drenada. As teclas ficam travadas e não podem ser pressionadas, exceto a tecla LIGA DESLIGA.



⚠ ATENÇÃO

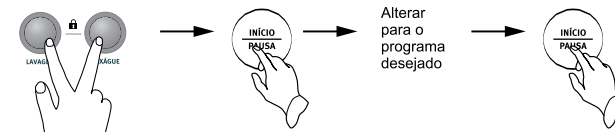
Use essa opção quando você quiser evitar que a programação seja alterada acidentalmente por crianças.

Durante um programa em andamento, pressione as teclas LAVAGEM e ENXÁGUE ao mesmo tempo por 3 segundos. Se esse procedimento for feito corretamente, as letras **CHL** e o tempo restante para o final do programa são exibidos no visor alternadamente. Quando a Lavadora-Secadora está no modo Travado, as teclas ficam travadas e não podem ser pressionadas, exceto a tecla LIGA | DESLIGA.

Para desativar o modo Travado, pressione as teclas LAVAGEM e ENXÁGUE ao mesmo tempo por 3 segundos novamente.

Se você deseja alterar a programação quando o modo Travado está ativo:

- 1 Pressione LAVAGEM e ENXÁGUE ao mesmo tempo por 3 segundos novamente.
- 2 Pressione a tecla INÍCIO | PAUSA.
- 3 Selecione o programa desejado e pressione a tecla INÍCIO | PAUSA novamente.



* O modo Travado é cancelado quando a Lavadora-Secadora é desligada.

4. Funções de Destaque

a. Função Vapor

Os programas em azul indicam a possibilidade do uso de vapor no processo de lavagem. O vapor auxilia no processo de remoção de sujeiras muito pesadas e na ação sobre micro-organismos.

b. Secagem por Condensação

Tecnologia que condensa constantemente o ar que retém a umidade das roupas, eliminando a água residual e otimizando a eficiência do calor.

c. Nível Automático de Água

Seleciona apenas a quantidade necessária a cada carga, garantindo maior performance, praticidade e economia de água.

d. Motor Direct Drive

Motor de alta tecnologia com 1200 rpm. Não utiliza correias e é ultra-silencioso.

e. Trava de Segurança para Crianças

Bloqueia os controles do painel ao seu comando. Evita que a programação seja alterada acidentalmente.

f. Sistema Antirrugas

Mantém as roupas girando no cesto com ar frio após cada ciclo de secagem, evitando formação de rugas.

g. Autobalanceamento

Detecta se a carga de roupas está desbalanceada e automaticamente as redistribui no cesto.

h. Função Destruir Porta

Permite que você abra a porta a qualquer momento para adicionar peças de roupas esquecidas.

Programas de Lavagem

Programa	Tipos de Roupas	Temperatura	Programação Padrão	Secagem	Carga
Rápido 30 min	Roupas pouco sujas, roupas que são lavadas com frequência ou em pequenas quantidades.	Fria (somente fria)	Lavagem: Lavar Enxágue: 1 Centrifugação: Normal	Não disponível	Menos que 3kg
Edredon	Edredon.	Fria (podem ser selecionadas as opções Fria ou 30°C)	Lavagem: Lavar Enxágue: 2 Centrifugação: Normal	Não disponível	*
Normal	Roupas coloridas que desbotam (camisetas, roupas de dormir, pijamas, etc.) e roupas brancas de algodão pouco sujas.	Fria (podem ser selecionadas todas as opções)	Lavagem: Lavar Enxágue: 2 Centrifugação: Normal	Permitidas todas as opções	*
Cama e Banho	Lençóis, fronhas, toalhas de banho e toalhas de rosto.	Fria (podem ser selecionadas todas as opções)	Lavagem: Lavar Enxágue: 3 Centrifugação: Normal	Permitidas todas as opções	*
Tira-Manchas	Roupas muito sujas (jeans, roupas de escalada, mochilas, roupas esportivas, etc.).	40°C (podem ser selecionadas todas as opções)	Lavagem: Lavar Enxágue: 3 Centrifugação: Normal	Permitidas todas as opções	*
Pesado Sujo	Primeiro verifique se as roupas podem ser lavadas em lavadora (brancas de algodão e linho).	40°C (podem ser selecionadas todas as opções)	Lavagem: Lavar Enxágue: 2 Centrifugação: Forte	Permitidas todas as opções	*
Delicado	Roupas delicadas que podem ser facilmente danificadas (seda, cortinas, etc.) e roupas íntimas.	Fria (podem ser selecionadas as opções Fria ou 30°C)	Lavagem: Lavar Enxágue: 2 Centrifugação: Suave (somente Suave)	Tira-Odor e Suave estão disponíveis	*
Anti-Alérgico	Indicado para lavagem de roupas com ação sobre micro-organismos. Verifique na etiqueta da roupa se é permitida a lavagem nesta temperatura. Não lave roupas delicadas usando alta temperatura.	Aparelho 127V: 60°C Aparelho 220V: 95°C (somente estas opções)	Lavagem: Lavar Enxágue: 3 Centrifugação: Normal	Permitidas todas as opções	*
Jeans	Roupas coloridas que desbotam (jeans, moleton) e roupas escuras pouco sujas.	Fria (fixa, para evitar danos aos tecidos)	Lavagem: Lavar Enxágue: 3 Centrifugação: Normal	Permitidas todas as opções	*
Tênis	Tênis.	Fria (somente Fria)	Lavagem: Lavar Enxágue: 3 Centrifugação: Suave (somente Suave)	Não disponível	*
Autolimpeza	Use para limpar (e secar) o cesto e o tanque.	Fria (somente Fria)	Lavagem: Molho Enxágue: 2 Centrifugação: Suave	---	Sem carga

* Consulte a tabela da página 16.

Instalação

Ao receber o aparelho em sua residência, você tem o direito ao serviço gratuito da primeira instalação da Lavadora-Secadora. Caso seja do seu interesse, entre em contato com um dos Serviços Autorizados Electrolux e agende a instalação do seu aparelho. Esta relação está disponível no livreto que se encontra junto com este manual.

1. Retirada da Embalagem

Remova a caixa de papelão puxando-a para cima depois de abrir as abas superiores. Remover as partes em EPS (isopor®) pode facilitar. Levante a Lavadora-Secadora com a ajuda de outra pessoa e remova a base da embalagem.

a. Dicas Ambientais

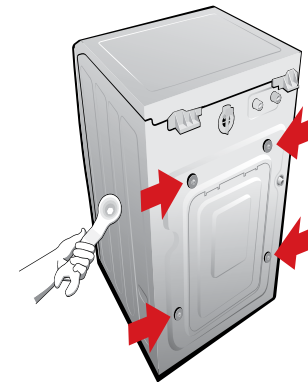
O material da embalagem é reciclável. Procure selecionar plásticos, papel e papelão e enviar às companhias de reciclagem.



Este aparelho não pode ser tratado como lixo doméstico. Em vez disso deve ser entregue ao centro de coleta seletiva para reciclagem de equipamentos eletro-eletrônicos.

2. Retirada dos Parafusos de Transporte

1º Antes de utilizar o aparelho, os parafusos de transporte devem ser retirados. Com auxílio da chave de ajuste (ver item 10 em Descrição do Aparelho) fornecida junto com o aparelho, solte os 4 parafusos localizados na parte posterior, conforme indicado no desenho. Retire-os puxando pela borracha até que saiam do aparelho. Guarde-os para o caso de uma eventual necessidade de transporte deste aparelho.



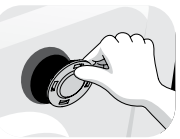
⚠️ ATENÇÃO

Se os parafusos não forem removidos poderá ocorrer vibração, ruído e mau funcionamento.

IMPORTANTE

Os parafusos de transporte devem ser instalados sempre que a Lavadora-Secadora for transportada.

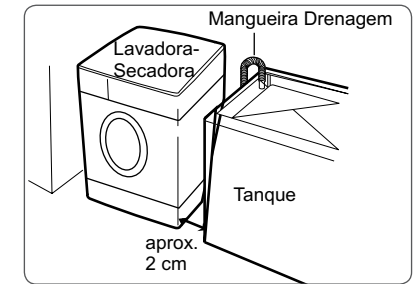
2º Feche os furos dos parafusos com os tapafuros fornecidos com o aparelho (ver item 12 descrição do aparelho).



3. Escolha do Local

Evite jatos diretos ou gotejamentos de água sobre a Lavadora-Secadora. As aberturas de ventilação não devem ser obstruídas. Mantenha as distâncias mínimas para a instalação: 2 cm nos lados e 10 cm atrás. No caso de uma instalação embutida, a distância entre o topo da Lavadora-Secadora e a parte inferior do nicho deve ser de, no mínimo, 3 cm.

Sempre que possível, instale seu aparelho em um local bem arejado, com boa circulação de ar.



IMPORTANTE

Instale a Lavadora-Secadora em um local onde não haja obstrução das saídas de ventilação.

4. Instalação Hidráulica

a. Mangueiras de Entrada de Água

A Lavadora-Secadora deve ser conectada ao fornecimento de água através das mangueiras novas que acompanham o aparelho (mangueiras velhas não devem ser usadas).

⚠️ ATENÇÃO

Caso sua residência disponha de sistema de água quente, deve ser conectada uma mangueira no sistema de água quente e na correspondente entrada de água quente, indicada como HOT na parte posterior de seu aparelho. A outra mangueira deve ser conectada no sistema de água fria e na correspondente entrada de água fria, indicada como COLD na parte posterior de seu aparelho.

É obrigatório o uso de torneira de entrada da água com rosca 3/4" (1/4Fpp - 14 Fios por polegada).

⚠️ ATENÇÃO

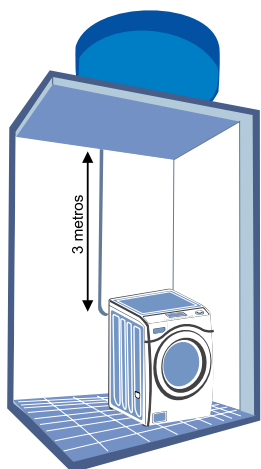
- Caso sua residência possua apenas um ponto de água fria, instale uma torneira com dupla saída e conecte as mangueiras uma em cada entrada de água, indicadas como COLD e HOT na parte posterior do aparelho.

Desta forma, sua Lavadora-Secadora estará conectada a duas entradas de água fria.

Abra a torneira e verifique se não há vazamentos.

b. Pressão de água

Para garantir uma pressão adequada de enchimento, deve-se ter uma altura mínima entre a base da caixa d'água e a entrada da lavadora de 3 metros.



Obs.: A pressão de entrada de água deve estar entre 3 e 81 metros de coluna d'água (0,03 e 0,8 MPa). Caso a pressão da água na sua residência seja maior, use redutor de pressão.

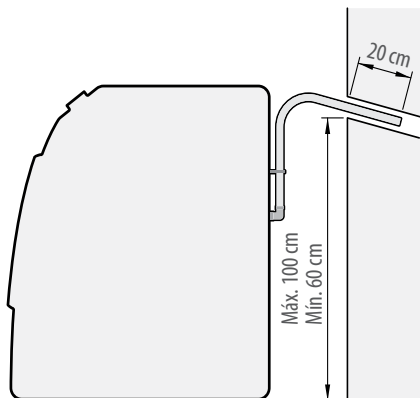
Em alguns locais é possível que a água seja fornecida suja. Neste caso instale um filtro de passagem de água na torneira para evitar manchas na roupa. Este filtro pode ser adquirido na Rede Nacional de Serviço Autorizado Electrolux.

c. Mangueira de Drenagem

IMPORTANTE

Nunca esqueça de instalar a mangueira de drenagem antes de ligar a sua Lavadora-Secadora.

- 1º Abra a porta do aparelho. A mangueira de drenagem está dentro do cesto.
- 2º Conecte a mangueira de drenagem à saída, na parte traseira da Lavadora-Secadora, conforme figura ao lado.
- 3º O local de drenagem deve ter uma altura mínima de 60 cm e máxima de 100 cm.



- 4º Se a mangueira de drenagem for muito longa, não a force para dentro do aparelho, pois isso causará ruídos anormais.
- 5º Coloque o clip com abraçadeira plástica (ver item 15 Acessórios que acompanham o aparelho) na posição indicada na Figura 1 e prenda a mangueira de drenagem com a abraçadeira plástica conforme Figura 2.



Figura 1



Figura 2

5. Nivelamento

IMPORTANTE

Verifique com um nível de bolha se a Lavadora-Secadora está nivelada e com os quatro pés firmemente apoiados no chão.

Para nivelar, certifique-se de que o aparelho está sem água e/ou roupas, incline-o cuidadosamente a Lavadora-Secadora e gire os pés com o auxílio da chave de ajuste que acompanha o aparelho.

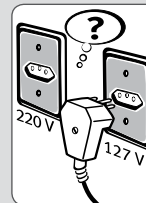
O nivelamento evita ruído, vibração, deslocamento e problemas ao aparelho.

Não utilize pés diferentes dos originais.

6. Instalação Elétrica

⚠️ ATENÇÃO

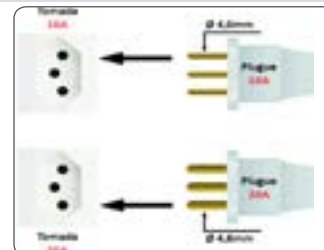
Antes de ligar a sua Lavadora-Secadora, verifique se a tensão (voltagem) da tomada onde a Lavadora-Secadora será ligada é igual à tensão indicada na etiqueta localizada próxima ao plugue (no cabo elétrico).



Para sua segurança, solicite a um electricista de sua confiança que verifique a condição da rede elétrica do local de instalação da Lavadora-Secadora. Para mais informações entre em contato com o Serviço Autorizado Electrolux.

⚠️ ATENÇÃO

O plugue do seu aparelho é do tipo 20A, pois utiliza pinos com 4,8mm de diâmetro. A NBR 14136 padroniza as correntes de 10A e 20A. Em função do diâmetro dos plugues torna-se impossível a inserção de um plugue de 20A em uma tomada de 10A, evitando-se, desta forma, uma situação de sobrecarga.



⚠️ ATENÇÃO

- Ligue sua Lavadora-Secadora a uma tomada exclusiva.
- Não utilize extensões, conectores tipo T (benjamim) ou adaptadores.



Variação Admissível de Tensão*

Tensão (V)	Mínima (V)	Máxima (V)
127	116	133
220	201	231

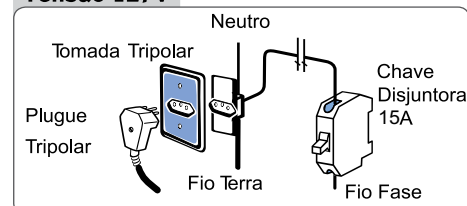
a. Disjuntores

⚠️ ATENÇÃO

É obrigatória a instalação de disjuntores exclusivos para a Lavadora-Secadora.

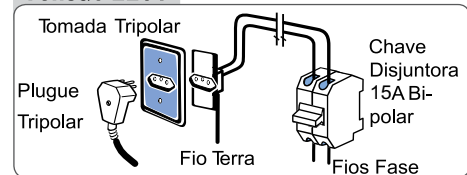
Em caso de dúvida com relação ao sistema elétrico de sua residência, consulte a concessionária de energia elétrica.

Tensão 127V



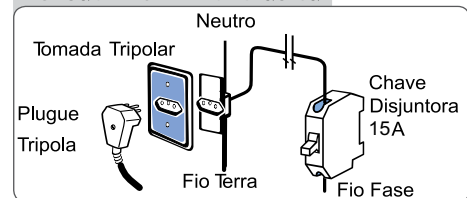
Para a Lavadora-Secadora 127V, utilize um disjuntor de 15A na fase.

Tensão 220V



Para a Lavadora-Secadora 220V (entre duas fases), utilize um disjuntor bipolar de 15A.

Tensão 220V - monofásica



Algumas regiões possuem 220V entre fase e neutro. Neste caso, utilize um disjuntor de 15A na fase.

b. Fio Terra

Sua Lavadora-Secadora já possui fio terra embutido no cabo elétrico (pino do meio no plugue). Para sua segurança solicite a um electricista que instale o fio terra na tomada de sua residência (caso não exista).

⚠️ ATENÇÃO

Certifique-se de que a tomada elétrica na qual o aparelho será conectado não está com o neutro invertido com o terra, pois isto pode gerar o erro "b3", que será exibido no visor quando a Lavadora-Secadora estiver com carga.

Informamos que o plugue do cabo de alimentação deste eletrodoméstico respeita o novo padrão estabelecido pela norma NBR 14136, da Associação Brasileira de Normas Técnicas – ABNT, e pela Portaria nº 02/2007, do Conmetro.

Assim, caso a tomada da sua residência ainda se encontre no padrão antigo, recomendamos que providencie a substituição e adequação da mesma ao novo padrão NBR14136, com um electricista de sua confiança.

Os benefícios do novo padrão e tomada são:

- Maior segurança contra risco de choque elétrico no momento da conexão do plugue na tomada;
- Melhoria na conexão entre o plugue e tomada, reduzindo possibilidade de mau contato elétrico;
- Diminuição das perdas de energia.

Lembramos, ainda que para aproveitar o avanço e a segurança da nova padronização, é necessário o aterramento da tomada, conforme a norma de instalações elétricas NBR5410 e ABNT.

Em caso de dúvidas, consulte um profissional da área.

Como Usar

Para melhor desempenho de sua Lavadora-Secadora, siga as instruções abaixo.

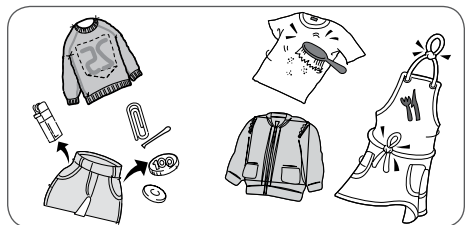
Antes de utilizar o aparelho, certifique-se de que o aparelho está conectado na tensão elétrica correta e que a(s) torneira(s) de abastecimento está(ão) aberta(s).

1. Preparando as Roupas para a Lavagem

IMPORTANTE

- **Remova pinos e fivelas para evitar que danifiquem a parte interna da Lavadora-Secadora.**
- **Esvazie os bolsos e puxe-os para fora.**

- 1º Feche os zíperes, botões e ganchos para evitar que engatem em outras roupas.
- 2º Vire os punhos e as meias do lado avesso para evitar a formação de fiapos.
- 3º Amarre fitas e cintas para evitar que se enrolem.



- 4º Trate as manchas mais difíceis antes da lavagem (Veja o capítulo "Eliminação de Manchas" na pág. 15).
- 5º Verifique na etiqueta da roupa se pode ser lavada na Lavadora-Secadora ou deve ser lavada à mão (veja a tabela 1 a seguir).

a. Separando as Roupas

1º Observe na etiqueta de cada roupa como ela deve ser tratada. Há roupas que devem ser lavadas à mão e outras que não são indicadas para serem secadas em secadoras. Nas tabelas 1 e 2 a seguir estão os símbolos internacionais que indicam a forma de lavagem e secagem. Considere estas informações antes de carregar as roupas na sua Lavadora-Secadora.

Lavagem normal	Lavagem suave	Lavagem muito suave	Máxima temperatura de lavagem 95°C	Máxima temperatura de lavagem 60°C	Máxima temperatura de lavagem 40°C	Máxima temperatura de lavagem 30°C
Lavagem à mão	Não lavar	Pode ser lavada com alvejante	Pode ser lavada com alvejante à base de cloro	Não pode ser lavada com alvejante		

Tabela 1 - Símbolos de Lavagem

Secagem na horizontal	Secagem por gotejamento	Secagem em varal	Não secar em secadora
	Secar em Secadora a temperatura normal a baixa temperatura		
Secagem natural			

Tabela 2 - Símbolos de Secagem

- 2º Separe as peças de roupa mais sujas das menos sujas, mesmo se você costuma lavá-las na mesma carga.
- 3º Separe as roupas claras das roupas escuras e as roupas que desbotam das que não desbotam.

Sujeira (Pesada, Normal, Leve): Separe as roupas de acordo com o grau de sujeira.

Cor (Branças, Claras, Escuras): Separe as roupas brancas das coloridas.

Fiapos (peças que soltam fiapos, peças que juntam fiapos): Lave as peças que soltam fiapos separadamente das peças que apanham fiapos.

b. Colocando as Roupas na Lavadora-Secadora

- 1º Coloque as roupas dentro da Lavadora-Secadora de forma que fiquem livres.
- 2º As peças devem ser colocadas na Lavadora-Secadora de maneira que possam mover-se facilmente na água da lavagem para uma boa limpeza e para que não fiquem muito amassadas.
- 3º Coloque as roupas corretamente e selecione o tamanho correto da carga.
- 4º Misture peças grandes e pequenas em cada carga.

ATENÇÃO

Sobrecarregar a Lavadora-Secadora poderá:

- Não resultar em uma boa lavagem.
- Resultar em roupas muito amassadas.
- Formação excessiva de fiapos.
- Desgaste das roupas (devido ao excesso de roupas).

5º Para uma carga de roupas de até 3kg de roupas com sujeira leve pode-se utilizar o programa Rápido 30min.

2. Colocando Sabão

Coloque o sabão de acordo com a quantidade de roupas. Na embalagem do sabão em pó ou líquido de sua preferência você encontra a recomendação da quantidade de sabão por peso de roupas.

ATENÇÃO

Não ultrapassar a quantidade máxima de sabão indicada na gaveta.

IMPORTANTE

Lembre-se de colocar o acessório na posição correta (Figura 3) quando for usar sabão líquido.

Nesta situação, coloque apenas sabão em pó



Figura 1

O uso do alvejante é opcional.

Coloque o amaciante

Todas as vezes que você quiser utilizar sabão líquido, lembre-se de colocar este acessório, conforme indicado na Figura 3.



ATENÇÃO

Não utilize sabão em pó neste acessório.

Figura 2

Nesta situação, coloque apenas sabão líquido

O uso do alvejante é opcional.



Figura 3

ATENÇÃO

Não use sabão em pó com o acessório dispenser de sabão líquido colocado na gaveta.

3. Colocando o Amaciante

IMPORTANTE

- **Coloque o amaciante até a indicação de MAX na gaveta. Caso este nível seja ultrapassado o amaciante sairá antes do tempo adequado podendo causar manchas na roupa. Use sempre amaciante de boa qualidade e na quantidade recomendada.**
- **Se o amaciante for muito viscoso (grosso), podem ficar resíduos na gaveta, neste caso é recomendável a diluição do amaciante com um pouco de água antes de abastecer o recipiente.**

Não abra a gaveta Multi Dispenser enquanto estiver entrando água na Lavadora-Secadora.
Não coloque o amaciante direto sobre as roupas.

ATENÇÃO

- **A quantidade de sabão está recomendada na embalagem do sabão em pó ou líquido. Observe as instruções da marca de sua escolha e evite colocar sabão em excesso.**
- **O sabão em excesso não será diluído e permanecerá nas roupas que ficarão com aspecto áspero.**
- **O sabão em excesso pode produzir muita espuma, o que pode resultar em dois problemas: aumento no tempo de duração do ciclo e transbordamento de espuma para fora do aparelho.**
- **Se ocorrer excesso de espuma ou vazamentos, reduza a quantidade de sabão nas próximas lavagens.**

4. Iniciando um Processo de Lavagem

- 1º Pressione a tecla Liga | Desliga.
- 2º Selecione o programa de Lavagem, girando o botão seletor de programas até que a luz indicadora na linha do programa desejado fique acesa.



- 3º Você pode personalizar as funções Lavagem e Secagem ou combiná-las de acordo com a sua necessidade, selecionando o programa preferido.
- 4º Adicione as roupas na Lavadora-Secadora e feche a porta.
- 5º Coloque a quantidade adequada de sabão e amaciante na gaveta multi-dispenser.
- 6º Pressione a tecla Início | Pausa.

Um *bip* soará informando quando o processo terminar. Nos programas em azul pode ser adicionada a função Vapor no processo de lavagem.

Nos programas que são selecionados através do seletor, algumas funções podem ser alteradas e outras não (veja a tabela programas de lavagem na página 6). Você pode alterar a temperatura, adicionar a função vapor, o tipo de lavagem, a quantidade de enxágues e a intensidade da centrifugação. Lembre-se de que as alterações implicaram em aumento do tempo de lavagem e também na quantidade de água utilizada no caso de aumento de enxágues. Você poderá ainda adicionar a função secagem e no visor será então apresentado o tempo total da operação de lavagem e secagem.

7º Depois de selecionar o programa de lavagem, selecione o programa de secagem desejado: Tempo (60 min, 120 min ou 180 min), Extrasseca, Normal, e Suave.

8º Em seguida, pressione a tecla Início | Pausa para iniciar a lavagem.

Os tempos de lavagem e secagem são somados e o tempo total das duas operações é exibido no visor.

No visor há opções para Lavagem e Secagem das roupas. Nele você encontrará as opções de Temperatura, Lavagem, Enxágue, Centrifugação e Secagem. Pressione as teclas das funções desejadas e escolha a sua opção. No programa Meu Preferido, todas as opções são permitidas; já para os demais programas, algumas opções podem não estar disponíveis devido ao tipo de lavagem a que se destina (observe a tabela de programas de lavagem na página 6).

VAPOR	LAVAGEM	ENXÁGUE	CENTRIFUG.	SECAGEM	18:00	🔒	🔑
95°C			4x	Turbo			
60°C			3x	Forte			
40°C			2x	Normal			
30°C	Forte	Molho	1x	Suave			
Fria	Normal Suave	Pré-Lavar	ECO	Adiar			

No programa Meu Preferido, após feita a seleção das opções, pressione a tecla Início | Pausa para iniciar o funcionamento. Esta programação fica gravada na memória da Lavadora-Secadora para os próximos usos.

Feita a seleção do programa e iniciada a lavagem você pode acompanhar as etapas de lavagem e/ou secagem, bem como o tempo restante para conclusão na parte superior do visor.

5. Funções Independentes

a. Somente Lavar

Depois de separar as roupas, colocá-las na Lavadora-Secadora e abastecer a gaveta Multi Dispenser, pressione a tecla Lavagem e selecione a opção desejada.

Em seguida, pressione a tecla Início | Pausa. A porta é travada e o aparelho inicia a lavagem.

b. Molho

Pressione a tecla Liga | Desliga e, em seguida, pressione a tecla Lavagem até selecionar a função Molho.

Esta função ajuda na remoção da sujeira, garantindo um melhor resultado na lavagem.

O período de molho será alternado com curtos períodos de agitação, fazendo assim um molho dinâmico.

A função Molho pode ser selecionada isoladamente ou em conjunto com outras programações.

c. Enxaguar

Depois de colocar as roupas na Lavadora-Secadora, pressione a tecla Enxágue até selecionar a opção desejada.

Coloque o amaciante na gaveta Multi Dispenser e pressione a tecla Início | Pausa.

d. Centrifugar

Depois de colocar as roupas na Lavadora-Secadora, pressione a tecla Centrifug. até selecionar a opção desejada. Em seguida pressione a tecla Início | Pausa.

e. Adiar Início

Depois de selecionar as roupas, colocá-las na Lavadora-Secadora, escolher o programa e abastecer a gaveta Multi Dispenser, você ainda pode adiar o início do processo de lavagem.

Ao pressionar a tecla Adiar Início, você seleciona em quanto tempo a Lavadora-Secadora terminará o programa selecionado, que pode ser de até 12 horas. Em seguida pressione a tecla Início | Pausa.

Caso você tenha esquecido alguma peça de roupa, pressione a tecla Liga | Desliga, adicione a roupa e repita a programação.

f. Secar

Você tem duas opções para a secagem das suas roupas: a primeira é em conjunto com a lavagem programando a sua Lavadora-Secadora diretamente para secar. Neste caso lembre-se que a capacidade é de 7 kg de roupas secas para secagem. Ou você pode selecionar a função apenas secar.

⚠️ ATENÇÃO

- **Itens tais como espuma de borracha (espuma de látex), toucas de banho, tecidos impermeáveis, artigos contendo borracha e roupas ou almofadas contendo borracha não devem ser secos na secadora de roupa.**
- **A parte final do ciclo de secagem ocorre sem aquecimento (ciclo de resfriamento) para assegurar que as roupas sejam deixadas a uma temperatura que não as danifiquem.**

g. Somente secagem

Selecione o programa de secagem desejado e pressione a tecla Início | Pausa para iniciar a secagem.

h. Tira-Odor

Selecione este programa para remover cheiros fortes de roupas secas. Por exemplo: roupas que ficaram guardadas muito tempo ou roupas com cheiro de cigarro.

O programa funciona por 35 minutos. Para selecioná-lo, pressione a tecla Liga | Desliga e, em seguida, a tecla Secagem até que o LED da função Tira-Odor fique acesa.

⚠️ ATENÇÃO

A capacidade máxima de secagem é de 7 kg de roupas. Caso seja colocada uma quantidade maior do que esta capacidade, a performance de secagem será reduzida.

Limpeza e Manutenção

Este capítulo traz informações sobre como cuidar da sua Lavadora-Secadora corretamente e com segurança.

⚠️ ATENÇÃO

Jamais limpe a sua Lavadora-Secadora com fluidos inflamáveis, como álcool, querosene, gasolina, thinner, solventes e produtos químicos, ou abrasivos, como detergentes ácidos e vinagres.



1. Parte Externa

Limpe com um pano macio e úmido, com água morna e sabão neutro. Após a limpeza, seque com um pano macio.

2. Parte Interna

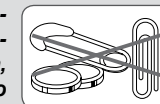
Recomendamos que, ao menos uma vez por mês, seja executado o programa de Autolimpeza.

Para isso, coloque 1 litro de alvejante no compartimento Alvejante da gaveta Multi Dispenser. Pressione a tecla Liga | Desliga, pressione a tecla Autolimpeza e, em seguida, a tecla Início | Pausa.



⚠️ ATENÇÃO

- **Não coloque objetos pontiagudos ou metálicos dentro da Lavadora-Secadora, pois eles podem danificar o acabamento.**
- **Verifique todos os bolsos e retire clips, moedas, grampos, porcas, etc.**
- **Não deixe esses objetos sobre a Lavadora-Secadora depois de esvaziar os bolsos.**
- **Remova todos os objetos dos bolsos tais como isqueiros e fósforos.**



3. Limpando o Filtro de Drenagem

O filtro de drenagem é usado para reter objetos estranhos, como fios, moedas, grampos, botões, etc.



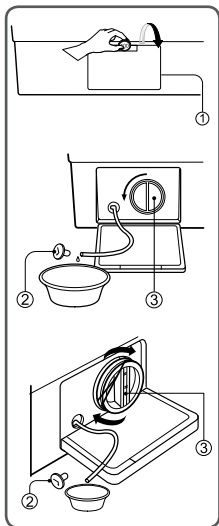
Tenha cuidado durante a drenagem, pois a água poderá estar quente.

Se o filtro de drenagem não for limpo periodicamente (a cada 10 lavagens), poderão ocorrer problemas de drenagem.

1º Abra a tampa frontal inferior (1).

2º Puxe a ponta da mangueira para fora. Retire a tampa da mangueira (2) e deixe que a água flua. Para isso, use um recipiente para evitar que a água escorra no chão. Quando não estiver mais saindo água, gire o filtro (3) para o lado esquerdo.

3º Retire qualquer objeto estranho do filtro (3). Depois da limpeza, encaixe o filtro, gire-o no sentido horário e coloque a tampa (2) na extremidade da mangueira. Feche a tampa do filtro.

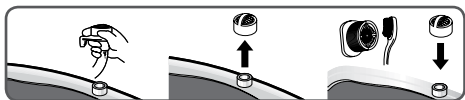


4. Limpando o Filtro da Mangueira de Entrada de Água

IMPORTANTE

Feche a entrada de água. Desconecte a extremidade da mangueira da torneira. Limpe o filtro com um jato de água e se houver dificuldades na remoção das impurezas utilize uma pequena escova. Este procedimento deve ser feito periodicamente para evitar o entupimento do filtro.

Caso o filtro esteja danificado e necessite substituição entre em contato com o Serviço Autorizado Electrolux.



Não esqueça de abrir novamente a torneira para utilizar a Lavadora-Secadora.

5. Limpando a Gaveta de Sabão

Depois de certo tempo, o sabão e o amaciante podem deixar resíduos na gaveta Multi Dispenser.

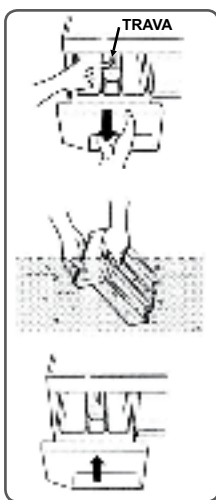
• Limpe a gaveta periodicamente em água corrente.

• Se necessário, a gaveta pode ser completamente removida da Lavadora-Secadora. Para isso, basta pressionar a trava para baixo e retirar a gaveta.

• Para facilitar a limpeza, a parte superior do compartimento de amaciante pode ser removida.

Também pode ocorrer acúmulo de sabão no alojamento da gaveta. Limpe-o periodicamente com uma escova.

Depois de terminar a limpeza, recoloque a gaveta e execute um ciclo de enxágue sem carga.



6. Cuidados a Serem Tomados no Período de Férias

Deixe a sua Lavadora-Secadora funcionando apenas quando você estiver em casa.

Se você está em férias ou não usará a Lavadora-Secadora por um longo período:

1º Retire o cabo elétrico da tomada e desligue a energia elétrica para o aparelho.

2º Feche a torneira de fornecimento de água para a Lavadora-Secadora. Isso evitará vazamentos (caso ocorra um aumento súbito na pressão da água) enquanto você estiver ausente.

7. Cuidados a Serem Tomados Durante o Inverno

Instale e guarde a sua Lavadora-Secadora em um local onde a água não congele. O congelamento pode danificar seu aparelho se permanecer água dentro das mangueiras.

Se você decidir guardar a sua Lavadora-Secadora desligada por algum período, siga os procedimentos a seguir.

a. Antes de Guardar a Lavadora-Secadora:

- 1º Feche a torneira de fornecimento de água.
- 2º Desconecte e retire a água das mangueiras de entrada d'água.
- 3º Ligue a Lavadora-Secadora em um programa de drenagem e centrifugação por 1 minuto.
- 4º Retire o cabo elétrico da tomada.

b. Para Usar a Lavadora-Secadora Novamente

- 1º Reconecte as mangueiras de entrada d'água.
- 2º Abra a torneira de fornecimento de água.
- 3º Conecte o cabo elétrico na tomada.

Dicas e Conselhos

- Procure sempre olhar as recomendações de lavagem da etiqueta das roupas antes de lavá-las ou secá-las, para que as mesmas não sejam danificadas (veja os símbolos na tabela ao lado).
- Roupas brancas e coloridas devem ser lavadas separadamente, para evitar transferência de corantes entre as peças, manchando-as.
- Para verificar se a roupa desbota, umedeça uma parte da roupa, coloque um pedaço de tecido branco sobre a área umedecida e passe com ferro quente. Se a cor do tecido manchar o tecido branco, ela desbota.
- Lave somente tecidos que permitam o uso em lavadoras, seguindo as instruções indicadas nas etiquetas das roupas.
- Não use alvejante em roupas de lã, seda, couro e lycra-elastano, para não danificá-las.
- Lave separadamente roupas de algodão e linho, das roupas de material sintético (nylon, elastano, etc.), pois cada tipo de tecido requer uma lavagem diferente.
- Não use produtos químicos próprios para lavagem a seco.
- Não utilize a Lavadora-Secadora para engomar roupas.
- Para obter melhor performance da Lavadora-Secadora e evitar danos às roupas, é recomendado que sempre coloque as roupas pesadas e/ou volumosas embaixo.

 Lavagem normal	 Lavagem suave	 Lavagem muito suave	 Máxima temperatura de lavagem 95°C	 Máxima temperatura de lavagem 60°C	 Máxima temperatura de lavagem 40°C	 Máxima temperatura de lavagem 30°C
 Lavagem à mão	 Não lavar	 Pode ser lavada com alvejante	 Pode ser lavada com alvejante à base de cloro	 Não pode ser lavada com alvejante		
 Passar a ferro	 Passar a ferro quente máxima temperatura 200°C	 Passar a ferro quente máxima temperatura 150°C	 Passar a ferro quente máxima temperatura 110°C			
 Não passar a ferro	 Limpeza a seco profissional	 Limpeza a seco profissional com qualquer solvente	 Limpeza a seco profissional em solvente específico			
 Não limpar a seco	 Limpeza a seco profissional de processo normal com hidrogenperóxido	 Secagem na horizontal	 Secagem por gotejamento			
 Secagem em varal	 Não secar em secadora	 Secagem natural	 Secar em Secadora a temperatura normal a baixa temperatura			

1. Antes de Colocar as Roupas na Lavadora-Secadora

- Feche os botões de pressão e zíperes para que não estraguem ou prendam em outras roupas.
- Reforce os botões frouxos ou retire-os.



Retire objetos dos bolsos (pregos, palitos, alfinetes, clips, perfumes, moedas, etc.). Eles podem causar sérios danos à Lavadora-Secadora e às roupas, sob pena de perda da garantia

- É recomendável costurar ou remendar as peças esgarçadas, para que não estraguem.

IMPORTANTE

Coloque pequenas peças dentro de fronhas ou sacos apropriados para não danificá-las

2. Eliminação de Manchas

É possível que determinadas manchas não sejam eliminadas com água e sabão. Aconselhamos, portanto, cuidados especiais antes da lavagem.

- Sangue: Enxágue com água fria, aplique água oxigenada (volume 10) sobre a mancha e lave normalmente.
- Gordura: Aplique talco sobre a mancha, espere alguns minutos, retire o excesso de talco e lave normalmente.
- Ferrugem: Aplique mistura de sal e limão ou aparelho específico contra ferrugem, deixe agir por alguns minutos e lave normalmente. Nas manchas antigas, a estrutura do tecido pode ter sido atacada e rasgar mais facilmente.
- Mofo: Para roupas brancas resistentes a cloro, lave com alvejante. Para roupas coloridas e não resistentes a cloro, lave a região manchada com leite.
- Tinta esferográfica: Coloque a região manchada sobre tecido absorvente, umedeça com acetona (exceto em seda artificial) ou álcool, esfregue com escova e lave normalmente.
- Batom: Aplique acetona (exceto em seda artificial) ou álcool sobre a mancha, deixe agir por alguns minutos e lave normalmente.

3. Peso das Roupas

A capacidade de lavagem deste aparelho refere-se a uma carga padrão de 12kg, composta por lençóis, fronhas e toalhas 100% algodão, cuja composição, dimensão e gramatura são especificados no Regulamento Específico Para Uso da Etiqueta Nacional de Conservação de Energia - RESP/005-LAV.

A tabela de peso das roupas a seguir é orientativa. Para um bom desempenho do seu aparelho o volume das roupas deve ser considerado, prevalecendo sobre o peso das roupas.

Por outro lado, tecidos pesados (exemplo: calças jeans, toalhas de banho) que ficam compactados dentro do cesto da Lavadora-Secadora podem prejudicar a performance de lavagem.

Tabela de Peso das Roupas

Peso orientativo de roupa seca

Tipo de Roupa	Peso (g)
Fralda	50
Roupas íntimas	50
Camiseta	150
Camisa	250
Calça de Brim/Jeans	800
Calça de Brim/Jeans Infantil	400
Conjunto Moleton Adulto	700
Conjunto Moleton Infantil	500
Pijama	400
Fronha	120
Lençol de Solteiro	500
Lençol de Casal	800
Colcha de Solteiro	1.000
Colcha de Casal	1.300
Toalha de Rosto	200
Toalha de Banho	500
Toalha de Mesa	500
Pano de Prato	80
Edredon Solteiro	900
Edredon Casal	1.800

Solução de Problemas

1. Assistência ao Consumidor

Caso a sua Lavadora-Secadora apresente algum problema de funcionamento, verifique as prováveis causas e correções. Caso as correções sugeridas não sejam suficientes, chame o Serviço Autorizado Electrolux, que está à sua disposição.

Se o visor estiver exibindo os códigos de erro IE, OE, UE, para resolver o problema, primeiro desligue a Lavadora-Secadora e depois ligue-a novamente pressionando a tecla Liga | Desliga.

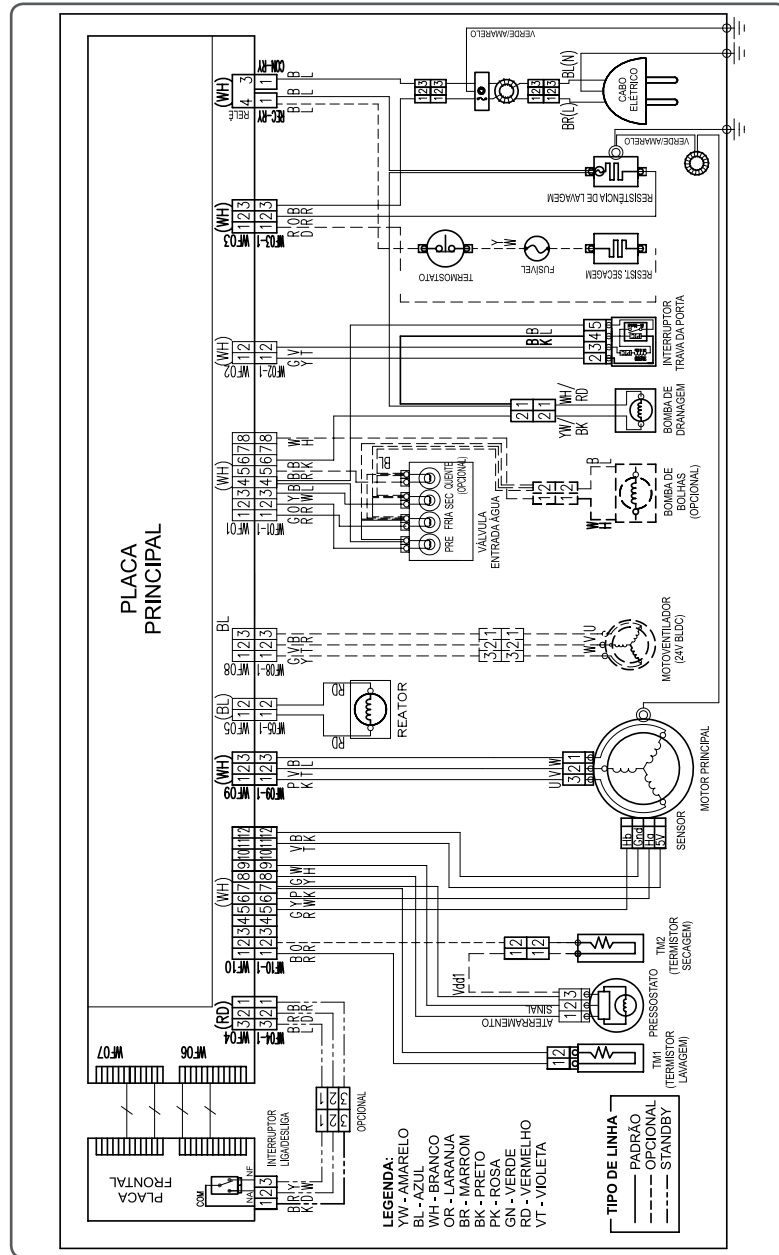
Se o código de erro PFE estiver aparecendo no visor do painel de controle, para resolver o problema: 1º desligue a Lavadora-Secadora, 2º ligue-a novamente pressionando a tecla Liga | Desliga, 3º pressione a tecla Centrifugação e 4º pressione a tecla Início | Pausa.

Problema	Possíveis Causas
• A Lavadora-Secadora não liga	• Há falta de energia elétrica? • O cabo elétrico está conectado corretamente na tomada? • Você pressionou a tecla Liga Desliga? • Você pressionou a tecla Início Pausa? • Foi colocada a quantidade certa de roupas na Lavadora-Secadora?
• Não entra água O visor exibe o código de erro IE .	• Você conectou a mangueira de entrada de água e abriu a torneira de fornecimento de água? • A mangueira de entrada de água ou a torneira de fornecimento de água está congelada? • A torneira de fornecimento de água está fechada? • O filtro da mangueira de entrada de água está bloqueado?
• Não drena O visor exibe o código de erro UE .	• A mangueira de drenagem está congelada ou bloqueada? • A mangueira de drenagem está torcida ou deformada? • A extremidade da mangueira de drenagem está imersa em água? • O filtro de drenagem está excessivamente sujo? • As medidas máxima e mínima da altura da mangueira estão corretas?
• Não centrifuga O visor exibe o código de erro UE .	• As roupas estão amontoadas em um lado do cesto? • A Lavadora-Secadora foi instalada sobre um piso desnivelado ou está vibrando muito? • A porta está aberta? (Neste caso, o led LE acende no visor). • O filtro de drenagem está obstruído?
• A Lavadora-Secadora pára durante a centrifugação • Centrifugação insuficiente O visor exibe o código de erro PFE .	• O filtro de drenagem está obstruído? • A bomba de drenagem está funcionando? • Você usou a quantidade correta de sabão? • A mangueira de drenagem está posicionada a mais de 1 metro acima do chão?
• Vibração e muitos ruídos.	• A Lavadora-Secadora foi instalada sobre um piso desnivelado? • Todos os parafusos de transporte foram removidos?

ATENÇÃO

- Se estiverem aparecendo os códigos de erro **EB** e **EG** no visor, entre em contato com o Serviço Autorizado Electrolux.

Diagrama Elétrico



Especificações Técnicas

Modelo	LSE12	
Tensão	127 V	220 V
Frequência	60 Hz	60 Hz
Corrente	9,8 A	9,8 A
Dimensões (altura x largura x profundidade)	976 x 630 x 792 mm	976 x 630 x 792 mm
Pressão de entrada de água	0,03 a 0,8 MPa	0,03 a 0,8 MPa

⚠️ ATENÇÃO

A capacidade máxima de lavagem é de 12 kg de roupas secas*.
A capacidade máxima de secagem é de 12 kg de roupas centrifugadas.

*Esta capacidade refere-se a uma carga padrão de 12 kg, composta por lençóis, fronhas e toalhas 100% algodão, cuja composição, dimensão e gramatura são especificadas no Regulamento Específico para Uso da Etiqueta Nacional de Conservação de Energia - RESP/005-LAV.

IMPORTANTE

Esta Lavadora-Secadora deve ser utilizada somente para uso doméstico.

Este aparelho está em conformidade com os níveis de tensão estabelecidos na Resolução Normativa número 424 de 17/12/2010 da ANEEL (Agência Nacional de Energia Elétrica).

Caso a tensão de alimentação do aparelho esteja fora dos limites indicados na tabela Variação Admissível de Tensão, solicite à concessionária de energia a adequação dos níveis de tensão e instale um regulador de tensão (estabilizador) com potência não inferior a 4000VA. Danos ao aparelho poderão ocorrer se houver, no local da instalação, variação de tensão fora dos limites especificados (vide tabela citada acima) ou quedas frequentes no fornecimento de energia.

⚠️ ATENÇÃO

Retire o cabo elétrico da tomada antes de executar qualquer reparo ou manutenção, para não correr o risco de choque elétrico. O descumprimento desta recomendação pode resultar em ferimentos sérios ou morte.

Certificado de Garantia do Motor "Direct Drive"

A Electrolux do Brasil S.A. concede garantia do motor "Direct Drive" ("peça") utilizado na Lavadora e Secadora LSE12 ("produto"), contra qualquer vício de fabricação aplicável, nos seguintes termos:

1. O início da vigência desta garantia ocorre na emissão da competente nota fiscal de venda ao consumidor, correspondente ao produto que contenha a peça, com identificação, obrigatoriamente, de modelo e características do produto.
2. O prazo de vigência desta garantia é de 10 (dez) anos, contados a partir da data da emissão da nota fiscal preenchida conforme disposição do item 1 supra, sendo a garantia aplicada para produtos que contenham a peça e com data de fabricação a partir de 01/02/2012. Produtos anteriores a esta data não estão abrangidos por esta garantia.
3. A fabricante não concede qualquer forma e/ou tipo de garantia para produtos desacompanhados de nota fiscal de venda ao consumidor, ou produtos cuja nota fiscal esteja preenchida incorretamente.
4. Aplica-se ao produto a garantia legal descrita no CERTIFICADO DE GARANTIA DE PRODUTO, o qual acompanha o manual do usuário e o presente certificado.
5. Os dados modelo e número de série devem ser retirados da etiqueta de identificação do produto, localizado na parte traseira do mesmo.

Dados do Produto

Modelo	Nº de Série	Data da Nota Fiscal
Nº da Nota Fiscal	Loja onde foi comprado o Produto	Cidade / UF

Dados do Cliente

Nome	Telefone
Endereço	

Condições desta Garantia:

6. Qualquer defeito que for constatado na peça deve ser imediatamente comunicado ao Serviço Autorizado Electrolux mais próximo de sua residência, cujo contato e endereço pode ser encontrado na relação que acompanha o produto, no site da fabricante (www.electrolux.com.br), ou, informado pelo Serviço de Atendimento ao Consumidor Electrolux.
7. Esta garantia abrange a substituição de peça que apresente vícios constatados como de fabricação, além da mão de obra utilizada no respectivo reparo.
8. Exclui-se desta garantia casos de corrosão provocada por riscos, deformações ou similares decorrentes da utilização do produto, bem como eventos consequentes da aplicação de produtos químicos, abrasivos ou similares que danifiquem a qualidade do material componente da peça.

A Garantia perderá a Validade quando:

9. Houver remoção e/ou alteração do número de série ou da etiqueta de identificação do produto.
10. O defeito for causado por acidente ou má utilização pelo Consumidor.

A Garantia concedida pelo Fabricante não cobrirá:

11. Peças danificadas por acidente de transporte ou manuseio, riscos, amassamentos ou atos e efeitos da natureza.
12. O não funcionamento ou falhas decorrentes de problemas de fornecimento de energia elétrica no local onde o produto que contém a peça está instalado.

Outras disposições:

13. As despesas de deslocamento do Serviço Autorizado, para atendimento fora do município de sua sede, obedecerão os seguintes critérios:
 - a) para situações existentes nos primeiros 90 (noventa) dias seguintes à data de emissão da nota fiscal de venda ao Consumidor, as despesas serão suportadas pela fabricante;
 - b) para situações existentes após o 91º (nonagésimo primeiro) dia seguinte à data da emissão da nota fiscal de venda ao Consumidor, as despesas serão suportadas única e exclusivamente pelo Consumidor.
14. As despesas decorrentes e consequentes de instalação e manutenção de peças diversas do motor "Direct Drive" são de responsabilidade única e exclusiva do Consumidor.
15. Este CERTIFICADO DE GARANTIA é válido apenas para produtos vendidos e utilizados no território brasileiro e que contenham o motor "Direct Drive", sendo que qualquer dúvida sobre as disposições do mesmo devem ser esclarecidas pelo manual de instruções, pelo site da fabricante ou pelo Serviço de Atendimento ao Consumidor Electrolux.
16. Para sua comodidade, preserve o MANUAL DE INSTRUÇÕES, CERTIFICADO DE GARANTIA DO PRODUTO E DO MOTOR DRIVE E A NOTA FISCAL DO PRODUTO. Quando necessário, consulte a nossa Rede Nacional de Serviços Autorizados e/ou o Serviço de Atendimento ao Consumidor (0800 7288778).

Certificado de Garantia do Produto

A Electrolux do Brasil S.A. concede garantia contra qualquer vício de fabricação aplicável nas seguintes condições:

1. O início da vigência da garantia ocorre na data de emissão da competente nota fiscal de venda ao consumidor correspondente ao produto a ser garantido com identificação, obrigatoriamente, de modelo e características de produto;
2. O prazo de vigência da garantia é de 12 (doze) meses – 3 (três) meses de garantia legal e 9 (nove) meses de garantia contratual – contados a partir da data da emissão da nota fiscal preenchida conforme disposição do item “1” deste certificado.
3. A fabricante não concede qualquer forma e/ou tipo de garantia para produtos desacompanhados de nota fiscal de venda ao consumidor, ou produtos cuja nota fiscal esteja preenchida incorretamente (observar orientação do item “1” deste certificado);

Condições desta Garantia:

4. Qualquer defeito que for constatado neste produto deve ser imediatamente comunicado ao Serviço Autorizado Electrolux mais próximo de sua residência, cujo contato e endereço pode ser encontrado na relação que acompanha o produto, no site da fabricante (www.electrolux.com.br), ou, informado pelo Serviço de Atendimento ao Consumidor Electrolux.
5. Esta garantia abrange a substituição de peças que apresentem vícios constatados como de fabricação, além da mão de obra utilizada no respectivo reparo.
6. Peças móveis ou removíveis como vidros e peças plásticas que acompanham o produto, são garantidos contra vícios de fabricação apenas pelo prazo legal de 90 (noventa) dias, contados a partir da emissão da nota fiscal de compra do produto.
7. Despesas relativas unicamente a 1ª instalação serão de responsabilidade da Electrolux.

A Garantia perderá a Validade quando:

8. Houver remoção e/ou alteração do número de série ou da etiqueta de identificação do produto.
9. O produto for instalado ou utilizado em desacordo com o Manual de Instruções e utilizado para fins diferentes do uso doméstico (uso comercial, laboratorial, industrial, etc.). Nesse caso, também não será devida qualquer indenização e/ou ressarcimento, caso hajam prejuízos decorrentes do armazenamento de materiais no interior do produto instalado ou utilizado em desacordo com o Manual de Instrução.

10. O produto for ligado em tensão diferente a qual foi destinado.
11. O produto tiver recebido maus tratos, descuidos ou ainda sofrer alterações, modificações ou consertos feitos por pessoas ou entidades não credenciadas pela Electrolux do Brasil S.A.
12. O defeito for causado em virtude de acidente ou má utilização do produto pelo Consumidor.

A Garantia concedida pelo Fabricante não cobre:

14. Produtos ou peças danificadas por acidente de transporte ou manuseio, riscos, amassamentos ou atos e efeitos da natureza.
15. O não funcionamento ou falha do produto se der em virtude de problemas de fornecimento de energia elétrica e/ou falta de água no local onde o produto for instalado.
16. Despesas com transporte, peças, materiais e mão de obra para preparação do local onde será instalado o produto (ex. rede elétrica, conexões elétricas e hidráulicas, tomadas, esgoto, alvenaria, aterramento, etc.).
17. Solicitação de atendimento, em domicílio, de esclarecimentos da assistência técnica autorizada, exclusivamente, no que se refere a orientação de uso do produto, as quais já constam no Manual de Instruções ou no próprio produto serão passíveis de cobranças.

Outras disposições:

18. As despesas de deslocamento do Serviço Autorizado, para atendimento de produtos instalados fora do município de sua sede, obedecerão os seguintes critérios:
 - a) para situações existentes nos primeiros 90 (noventa) dias seguintes à data de emissão da nota fiscal de venda ao Consumidor, as despesas serão suportadas pela fabricante;
 - b) para situações existentes após o 91º (nonagésimo primeiro) dia seguinte à data da emissão da nota fiscal de venda ao Consumidor, as despesas serão suportadas única e exclusivamente pelo Consumidor.
19. As despesas decorrentes e conseqüentes de instalação de peças que não pertençam ao produto são de responsabilidade única e exclusiva do Consumidor.
20. Este CERTIFICADO DE GARANTIA é válido apenas para produtos vendidos e utilizados no território brasileiro, sendo que qualquer dúvida sobre as disposições do mesmo deve ser esclarecida pelo manual de instruções, pelo site da fabricante ou pelo Serviço de Atendimento ao Consumidor Electrolux.
21. Para sua comodidade, preserve o MANUAL DE INSTRUÇÕES, CERTIFICADO DE GARANTIA E A NOTA FISCAL DO PRODUTO. Quando necessário, consulte a nossa Rede Nacional de Serviços Autorizados e/ou o Serviço de Atendimento ao Consumidor. (0800 7288778).

 **Electrolux**

PEÇAS ORIGINAIS

ATENDIMENTO
AO CONSUMIDOR

0800 728 8778



 **Electrolux**

Electrolux do Brasil S.A. - R. Ministro Gabriel Passos, 360 - Fone: 41 3371-7000 - CEP 81520-900
Curitiba - PR - Brasil.

69500733

<http://www.electrolux.com.br>

Jun12 Rev.00